

第 II 編

温 排 水

1. 調査概要

本報告書は、「女川原子力発電所環境放射能及び温排水測定基本計画」に基づき、平成27年度第2四半期（平成27年7月1日～9月30日）に実施した温排水調査結果のうち、水温・塩分調査および水温調査（モニタリング）結果について報告するものであり、それ以外の調査結果については、平成27年度報告書としてとりまとめの上、別途報告する。

(1) 調査機関

調査担当機関	
宮城県	宮城県水産技術総合センター
東北電力(株)	女川原子力発電所

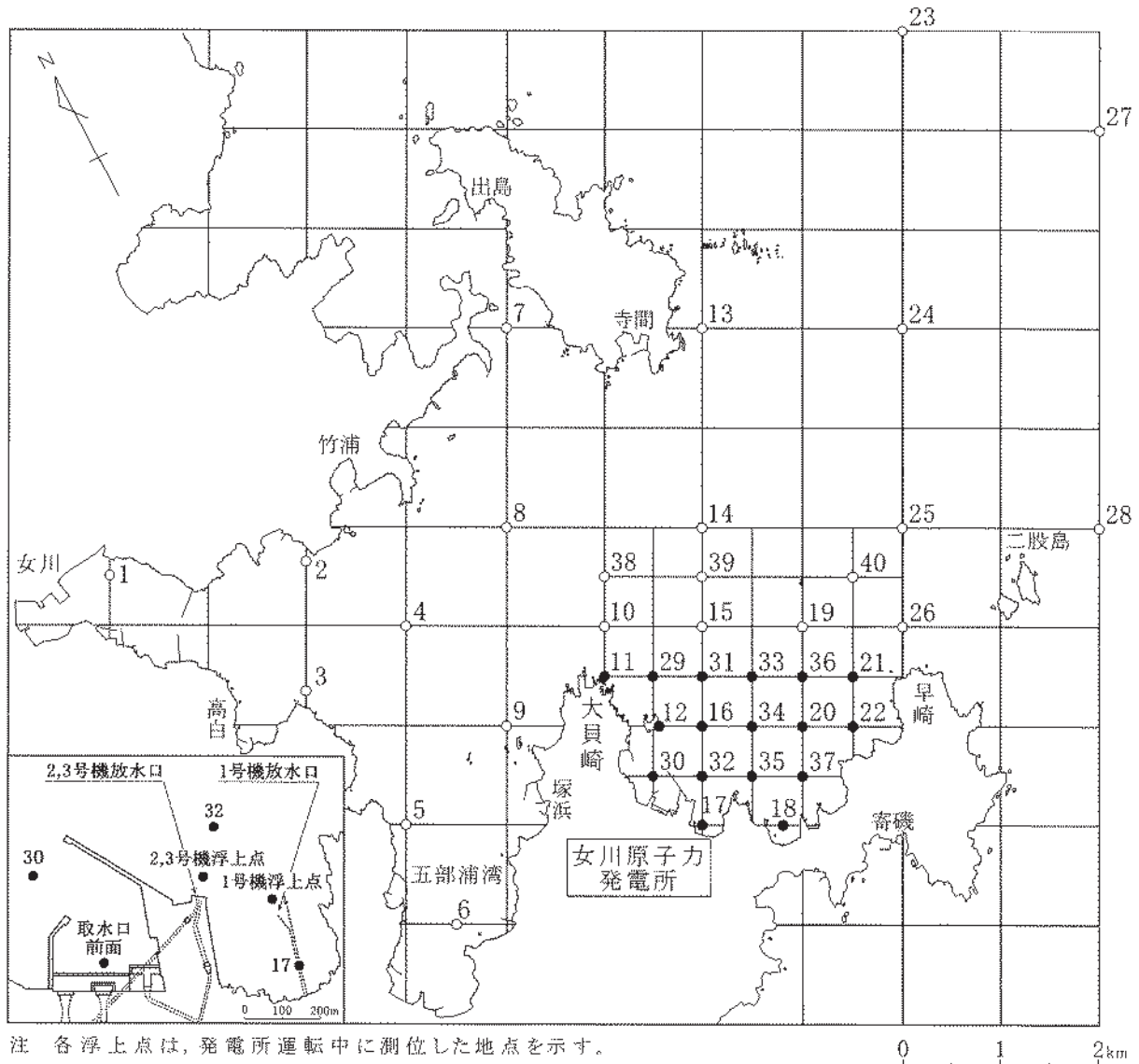
(2) 調査項目等

調査事項	調査項目	宮城県	東北電力(株)
		地点数	地点数
水温・塩分調査	水温・塩分	43	43
水温調査（モニタリング）	水温	6	9

2. 調査結果の概要

(1) 水温・塩分調査

水温・塩分調査においては、大貝崎と早崎とを結ぶ線の内側の入り江を前面海域、その他を周辺海域として記述することとする。



凡	● 前面海域の調査点
例	○ 周辺海域の調査点

図一1 水温・塩分調査位置

当該四半期の水温・塩分調査で得られた結果からは、温排水の影響と考えられる異常な値は観測されなかった。

なお、調査結果は以下に示す通りである。

イ. 水温

(イ) 7月14日 (表-1, 3, 図-2, 3)

前面海域の水温は14.8~20.6℃の範囲、1号機浮上点の水温は16.9~20.5℃の範囲、2,3号機浮上点の水温は16.8~19.9℃の範囲にあった。一方、周辺海域の水温は14.6~21.7℃の範囲にあり、前面海域の水温は周辺海域の水温の範囲内にあった。なお、昨年同期の前面海域の水温は12.8~21.3℃、周辺海域の水温は12.3~21.7℃の範囲にあった。水温水平分布、St.17-St.29, St.17-St.15, St.17-St.33およびSt.17-St.21ラインの水温鉛直分布では、浮上点付近に異なる水温分布は見られなかった。今回の調査では、温排水の量が僅かであり、いずれも過去同期の水温の範囲内にあった。

また、浮上点および浮上点付近水温と取水口前面との較差については、1号機浮上点において-0.1~0.9℃、2,3号機浮上点において0.2~0.6℃、St.17においては-0.3~0.9℃、St.32においては-0.1~0.6℃であり、全て過去同期の較差の範囲内にあった。

(ロ) 8月17日 (表-2, 3, 図-4, 5)

前面海域の水温は19.2~24.3℃の範囲、1号機浮上点の水温は21.5~24.2℃の範囲、2,3号機浮上点の水温は23.2~24.0℃の範囲にあった。一方、周辺海域の水温は19.6~24.9℃の範囲にあり、前面海域の水温は周辺海域の水温と比較して低い傾向にあった。なお、昨年同期の前面海域の水温は18.1~22.0℃、周辺海域の水温は17.1~22.7℃の範囲にあった。水温水平分布、St.17-St.29, St.17-St.15, St.17-St.33およびSt.17-St.21ラインの水温鉛直分布では、浮上点付近に異なる水温分布は見られなかった。今回の調査では、過去同期と比較して、前面海域では0.5℃、1号機浮上点では0.6℃、2,3号機浮上点では0.1℃、過去の測定範囲を上回ったが、これらのことは温排水の量が僅かな中、暖水および気温の影響によるものと考えられる。

また、浮上点および浮上点付近水温と取水口前面との較差については、1号機浮上点において-0.1~0.2℃、2,3号機浮上点において-0.5~0.3℃、St.17においては-0.4~0.2℃、St.32においては-0.2~0.1℃であり、全て過去同期の較差の範囲内にあった。

ロ. 塩分

(イ) 7月14日 (表-4)

塩分は32.9~33.6の範囲にあり、水平分布の較差は0.1~0.5、鉛直分布の較差は0.2~0.7の範囲にあって、海域全体でほぼ同じ値であった。

なお、昨年同期の塩分は27.3~33.4の範囲にあった。

(ロ) 8月17日 (表-5)

塩分は32.8~33.8の範囲にあり、水平分布の較差は0.3~0.9、鉛直分布の較差は0.1~0.6の範囲にあって、海域全体でほぼ同じ値であった。

なお、昨年同期の塩分は25.2~33.7の範囲にあった。

表一1 水温鉛直分布(干潮時)

単位：℃
 調査年月日：平成27年7月14日
 測定者：宮城県水産技術総合センター

St. m	周 辺 海 域										前 面 海 域										浮2.3 前側	取水口 前側																																																												
	1	2	3	4	5	6	7	8	9	10	11	12	16	17	18	20	21	22	23	30			31	32	33	34	35	36	37																																																					
0.5	20.5	20.7	20.8	20.5	20.8	19.8	20.8	21.4	20.6	17.6	20.4	20.2	20.5	19.1	19.7	19.8	20.1	20.5	20.5	19.8	20.2	20.4	20.3	20.3	19.9	20.3	20.3	20.3	20.3	19.6																																																				
1	20.5	20.6	20.5	20.2	20.7	19.9	20.5	21.2	20.7	17.5	20.3	19.9	20.2	18.7	19.6	19.5	19.3	19.4	19.3	20.3	20.4	19.4	19.8	19.9	20.1	19.8	20.0	20.0	20.3	19.3	19.6																																																			
2	20.4	19.9	20.2	19.8	20.3	21.5	19.3	19.1	20.6	20.2	17.4	20.1	19.6	19.5	18.3	19.2	19.1	19.2	18.9	19.2	20.1	20.2	18.8	19.6	19.5	19.5	20.0	19.7	19.5	19.6	19.4																																																			
3	20.0	19.1	19.8	19.0	20.0	19.8	18.7	18.2	20.2	19.2	17.4	19.3	19.5	19.0	18.2	18.3	18.9	19.1	18.4	19.1	18.8	19.2	18.6	19.5	18.7	18.8	19.2	19.2	18.9	19.4	18.9																																																			
4	19.1	18.1	18.7	18.6	19.3	18.9	18.4	17.9	19.4	18.5	17.4	17.9	18.7	18.1	17.9	18.8	19.1	17.8	18.9	18.0	18.0	18.3	19.0	18.0	18.5	18.3	18.5	18.7	18.6	19.1	18.6																																																			
5	18.3	17.5	17.6	18.1	18.5	18.3	17.6	17.5	18.8	18.1	17.4	17.4	18.0	18.4	17.8	17.8	18.6	17.5	18.7	17.9	17.5	17.7	18.1	17.7	18.1	18.1	18.4	18.7	18.2	18.9	18.3																																																			
7	17.2	16.8	17.2	17.4	17.4	17.4	16.8	16.9	17.4	17.4	16.6	16.6	17.2	17.6	17.2	17.4	17.7	17.8	17.2	18.1	17.4	16.9	17.2	17.4	17.1	17.6	17.4	17.6	18.0	17.8	17.2																																																			
10	16.2	16.3	16.7	16.4	16.7	16.7	16.2	16.3	16.9	16.7	16.1	16.3	16.4	16.6	16.7	16.3	16.8	17.3	16.8	16.8	16.5	16.6	16.7	16.8	16.8	16.8	16.9	17.0	16.9	16.9	16.5																																																			
15	15.0	15.5	15.7	15.8	15.8	15.6	15.6	15.5	15.8	15.6	15.7	16.0	16.4	16.4	16.4	16.4	16.4	16.5	16.5	16.5	16.5	16.5	16.5	16.5	16.5	16.5	16.5	16.5	16.1	16.5	16.9																																																			
20	14.9	15.1	15.1	15.1	15.1	14.6	14.8	14.9	15.2	15.1	15.4	15.3	16.0	16.4	16.0	14.8	15.2	15.3	15.7	15.7	15.1	15.3	15.4	15.5	15.5	15.5	15.5	15.5	16.1	16.5	16.9																																																			
海底上2m	15.1	15.0	16.8	14.0	15.0	15.8	14.2	13.6	15.7	13.9	14.9	13.4	13.5	13.9	13.6	13.7	13.6	13.8	13.4	14.7	13.6	13.4	13.8	16.6	16.9	15.4	18.1	17.4	14.3	14.9	14.5	15.0	17.0	14.2	15.9	13.7	14.5	13.8	14.3	16.0	16.1	16.5	16.9	(16.5)	(21.5)	(11.5)	(35.0)	(23.0)	(17.0)	(30.9)	(38.5)	(16.0)	(35.5)	(26.0)	(41.0)	(40.0)	(36.0)	(40.0)	(42.0)	(39.5)	(31.5)	(64.5)	(30.5)	(39.5)	(41.0)	(38.0)	(12.5)	(19.0)	(23.0)	(7.0)	(10.0)	(25.0)	(22.0)	(26.5)	(23.0)	(17.5)	(26.0)	(19.0)	(29.5)	(18.5)	(14.5)	(10.0)

注 1 St. はステーションの意で測定地点を示す。
 2 「/」は海底に達したため測定不能箇所を示す。
 3 過去は昭和59年7月から平成26年度までを表す。

過去同期(昭和59年7月から平成26年度まで)の測定範囲
 周辺海域[11.2~22.3℃] 前面海域[11.8~21.8℃]
 1号機浮上点[12.7~21.0℃] 2.3号機浮上点[12.3~21.8℃]

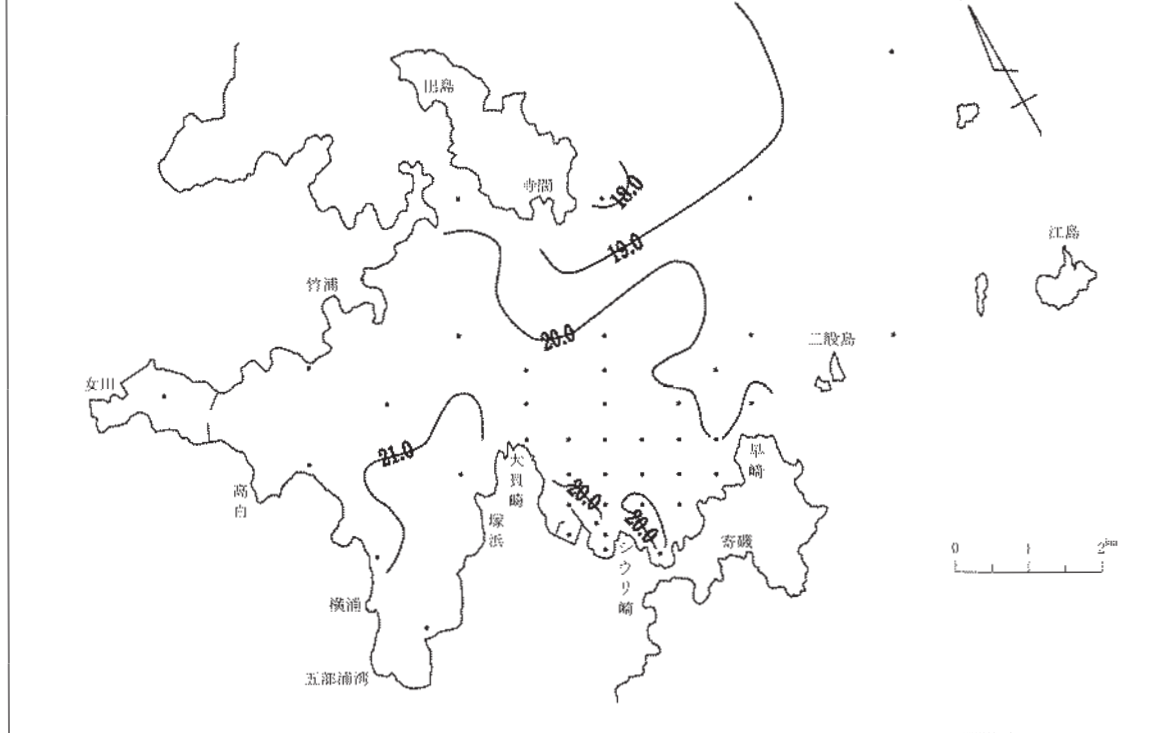
■ 範囲内の最大値
 □ 範囲内の最小値

調査年月日：平成27年7月14日
 測定者：宮城県水産技術総合センター
 観測層：海面下0.5m層



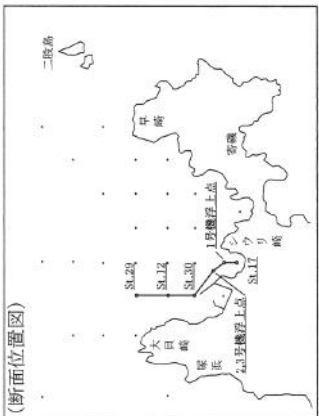
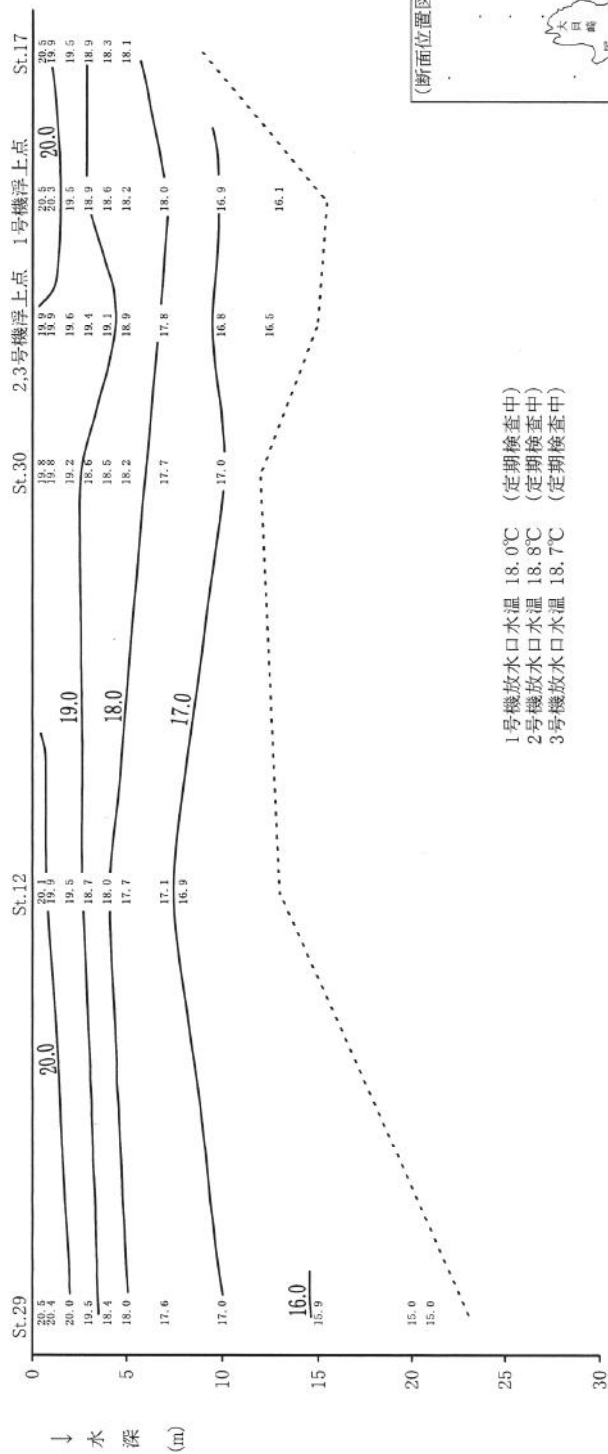
図-2-(1) 水温水平分布

調査年月日：平成27年7月14日
 測定者：宮城県水産技術総合センター
 観測層：海面下0.5m層



注 等温線は、水温分布の一例を示す。

図-2-(2) 等温線



1号機放水口水温 18.0℃ (定期検査中)
 2号機放水口水温 18.8℃ (定期検査中)
 3号機放水口水温 18.7℃ (定期検査中)

注1 調査結果の水温分布に基づき、参考までに等温線 (1℃毎) を引いた。
 2 等温線は、水温分布の一例を示す。
 3 水深は調査時の測定値である。

図-3-(1) St.17-St.29ラインの水温鉛直分布 (1,2,3号機浮上点含む)

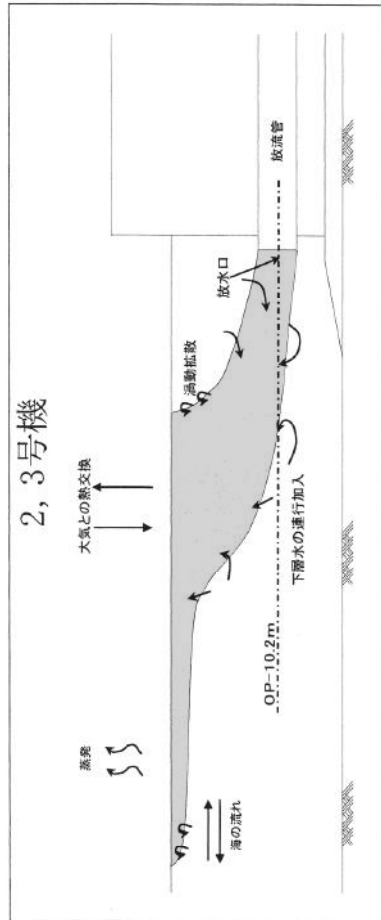
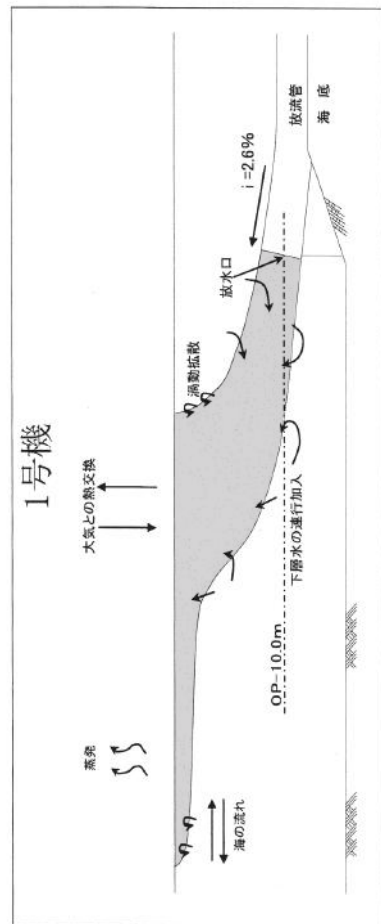
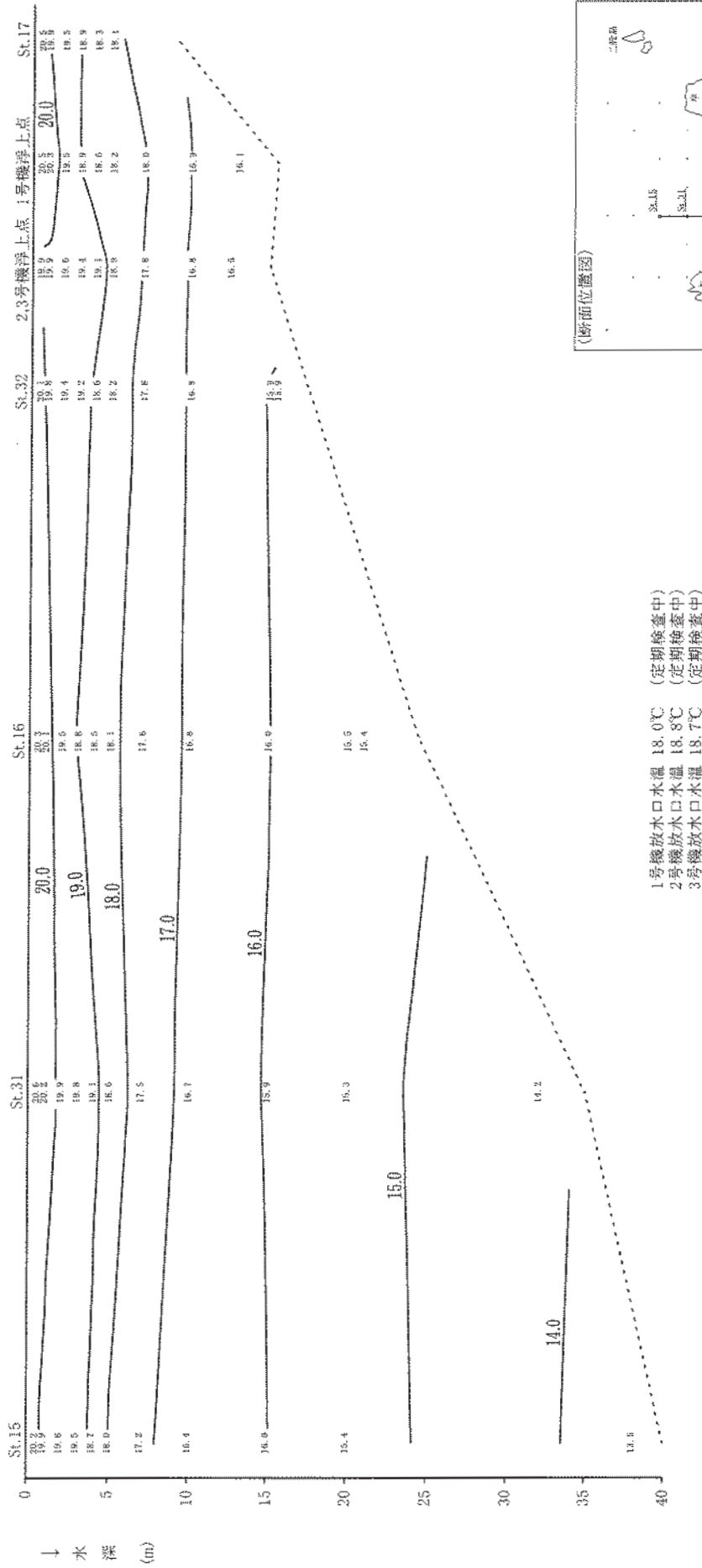


図-3-(2) 水中放流方式における温排水の拡散概念

調査年月日：平成27年7月14日 測定者：宮城県水産技術総合センター

単位：℃



1号機放水口水温 18.0℃ (定期検査中)
 2号機放水口水温 18.8℃ (定期検査中)
 3号機放水口水温 18.7℃ (定期検査中)

注1 調査結果の水温分布に基づき、参考までに等温線 (1℃毎) を引いた。
 2 等温線は、水温分布の一例を示す。
 3 水深は調査時の測定値である。

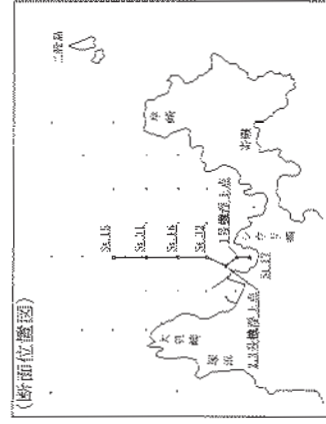
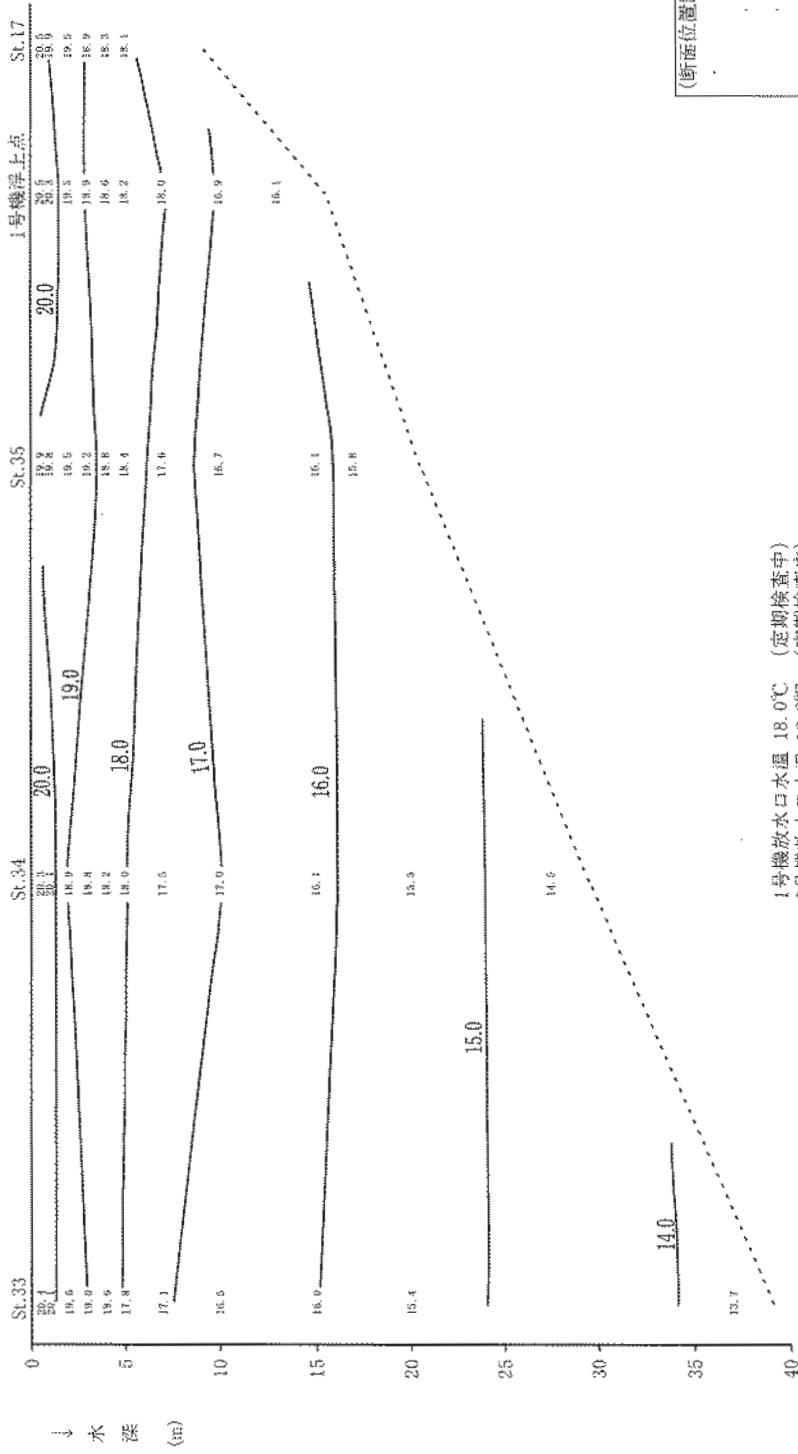


図-3-(3) St.17-St.15ラインの水溫鉛直分布(1・2,3号機浮上点含む)

調査年月日:平成27年7月14日 測定者:宮城県水産技術総合センター



1号機放水路水温 18.0℃ (定期検査中)
 2号機放水路水温 18.8℃ (定期検査中)
 3号機放水路水温 18.7℃ (定期検査中)

注1 調査結果の水温分布に基づき、参考までに等温線 (1℃毎) を引いた。
 2 等温線は、水温分布の一例を示す。
 3 水深は調査時の測定値である。

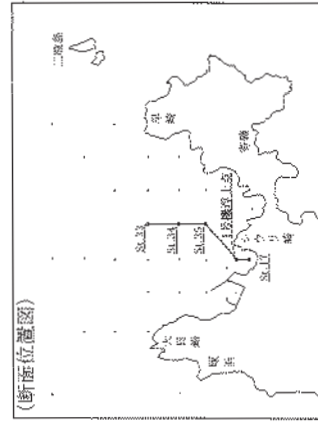
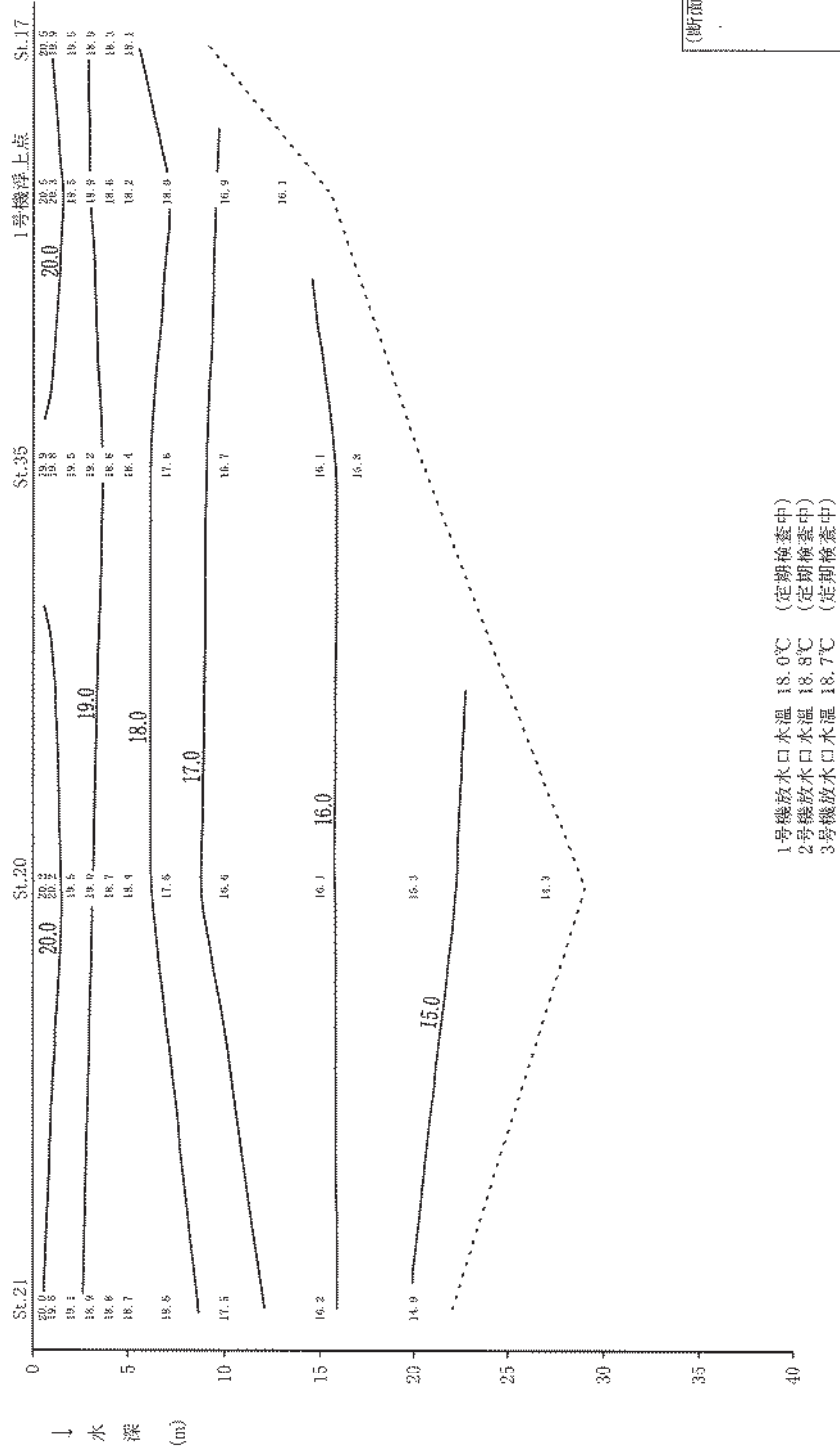


図-3-(4) St.17-St.33ラインの水温鉛直分布(1号機浮上点含む)

調査年月日:平成27年7月14日 測定者:宮城県水産技術総合センター



- 1号機放水口水温 18.0℃ (定期検査中)
- 2号機放水口水温 18.8℃ (定期検査中)
- 3号機放水口水温 18.7℃ (定期検査中)

注1 調査結果の水温分布に基づき、参考までに等温線 (1℃毎) を引いた。
 2 等温線は、水温分布の一例を示す。
 3 水深は調査時の測定値である。

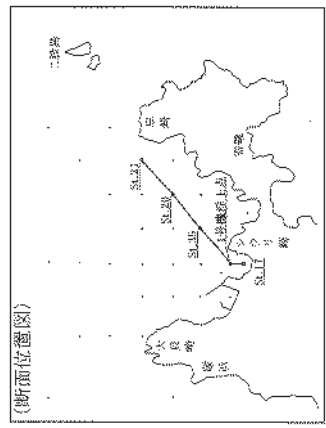


図-3-(5) St.17-St.21ラインの水温鉛直分布(1号機浮上点含む)

表一2 水温鉛直分布(干潮時)

単位：℃
 調査年月日：平成27年8月17日
 測定者：東北電力株式会社

St. No	内 海										外 海										取本品 前側																						
	1	2	3	4	5	6	7	8	9	10	11	12	13	14	15	16	17	18	19	20		21	22	23	24	25	26	27	28	29	30	31	32	33	34	35	36	37					
0.5	24.5	24.3	24.5	24.7	24.7	24.3	23.9	24.3	24.1	24.4	24.3	24.2	24.2	24.3	24.3	24.2	24.2	24.2	24.1	24.1	24.2	24.2	24.2	24.2	24.2	24.0	23.9	24.0	24.2	24.1	24.2	24.2	24.2	24.2	24.2	24.2	24.0						
1	24.6	24.2	24.5	24.7	24.3	23.9	24.3	24.1	24.4	24.3	24.2	24.2	24.2	24.3	24.3	24.2	24.2	24.2	24.1	24.1	24.1	24.2	24.2	24.2	24.2	24.0	23.9	24.0	24.2	24.1	24.2	24.2	24.2	24.2	24.2	24.0							
2	24.5	23.3	24.3	24.7	23.8	23.8	24.2	23.9	24.3	24.3	24.2	24.2	24.2	24.2	24.2	24.2	24.2	24.2	24.1	24.1	24.1	24.1	24.1	24.1	24.0	23.9	24.0	24.2	24.1	24.2	24.2	24.2	24.2	24.2	24.2	24.0							
3	24.4	24.3	23.0	23.5	23.9	23.6	23.7	24.0	23.5	24.2	24.3	23.7	23.9	24.2	24.2	24.3	23.9	23.4	23.1	24.1	24.1	24.1	24.1	24.0	23.9	23.9	24.0	23.7	23.7	23.7	23.7	23.7	23.7	23.7	23.7	23.6	24.0						
4	23.7	23.6	22.9	23.4	23.7	23.2	23.6	23.5	23.4	23.9	24.2	23.9	23.6	23.9	23.6	24.2	23.8	23.4	22.8	23.8	23.7	23.9	23.7	23.7	23.7	23.7	23.7	23.7	23.7	23.7	23.7	23.7	23.7	23.7	23.7	23.7	24.0						
5	23.5	23.3	22.9	23.3	23.5	23.0	23.5	23.3	23.4	23.6	24.0	23.7	23.6	23.8	24.2	24.2	23.7	23.8	23.3	22.7	23.6	23.7	23.2	23.4	24.2	23.8	23.5	24.0	23.6	23.7	23.7	23.7	23.7	23.7	23.7	23.9	23.9						
7	22.9	23.0		23.3	23.2	22.7	23.5	23.4	23.2	23.5	24.0	23.6	23.5	23.9	24.1	23.6	23.5	23.2	23.2	22.5	23.5	23.7	23.1	23.4	23.6	23.6	23.4	23.5	23.4	23.5	23.5	23.5	23.5	23.5	23.5	23.7							
10	22.2	22.6		23.3	22.5	22.1	23.4	23.4	23.1	23.5	23.5	23.1	23.6	23.6	22.9	23.0	23.3	22.9	22.9	22.2	23.6	23.6	23.0	22.9	23.6	23.6	23.4	23.5	23.4	23.5	23.5	23.5	23.5	23.5	23.5	23.7							
15	20.2	21.8		21.2	21.4	20.1	22.8	22.6	21.8	22.4	22.6	22.2	22.0	21.1	21.5	21.7	23.1	20.7	21.9	21.7	23.0	22.0	20.6	20.7	21.9	21.9	21.4	20.4	20.4	20.5	21.7	21.2	21.1	20.9	21.7	21.6	23.6						
20	21.0	19.7	19.8		21.1	21.2		20.4	21.1	20.6	20.1	20.6	20.1	20.6	21.0	20.4	20.2	20.9	21.5	20.7	20.3	19.8	19.6	19.9	20.1	19.5	19.9	19.9	19.4	20.3													
海底上2m	20.2	19.7	22.9	18.1	19.9	20.6	19.6	17.8	21.9	17.8	20.5	17.7	18.1	19.3	18.8	17.7	18.0	18.5	16.9	20.0	17.8	17.7	19.5	22.8	22.8	18.6	23.4	23.5	18.9	21.4	19.4	20.4	23.6	18.1	21.4	18.0	18.2	19.7	18.1	21.6	21.6	22.0	23.6
(水深:m)	(16.0)	(28.5)	(8.5)	(28.5)	(21.5)	(18.5)	(28.9)	(28.9)	(28.9)	(18.9)	(25.9)	(11.9)	(35.9)	(38.9)	(43.9)	(40.9)	(36.9)	(68.9)	(30.9)	(30.9)	(39.9)	(34.9)	(13.9)	(13.9)	(24.9)	(9.9)	(10.9)	(27.9)	(15.9)	(25.9)	(21.9)	(10.9)	(16.9)	(35.9)	(17.9)	(38.9)	(29.9)	(20.9)	(34.9)	(17.9)	(15.9)	(18.9)	

注 1 St. はステーションの意で測定地点を示す。
 2 「/」は海底に達したため測定不能箇所を示す。
 3 過去は昭和59年7月から平成26年度までを表す。

過去同期(昭和59年7月から平成26年度まで)の測定範囲
 周辺海域[14.6~26.1℃] 前面海域[14.6~23.8℃]
 1号機浮上点[16.1~23.6℃] 2,3号機浮上点[17.0~23.9℃]

■ 範囲内の最大値
 □ 範囲内の最小値

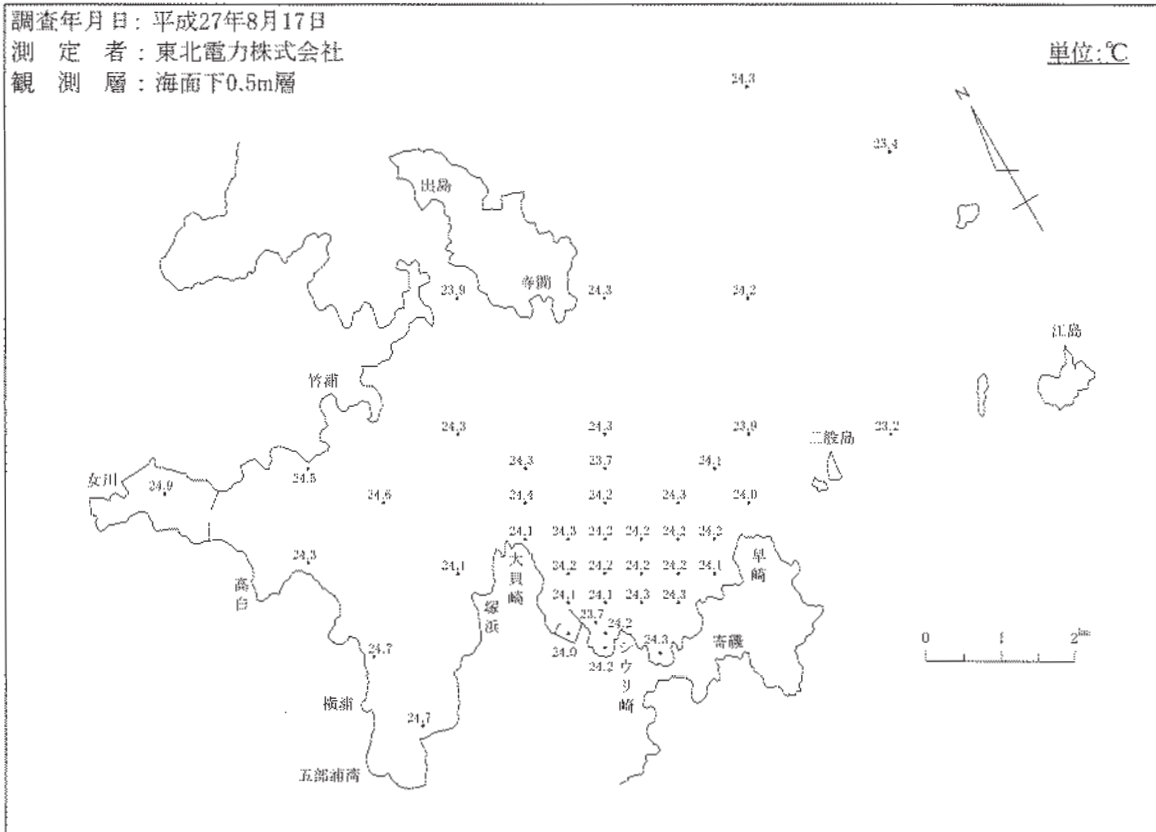
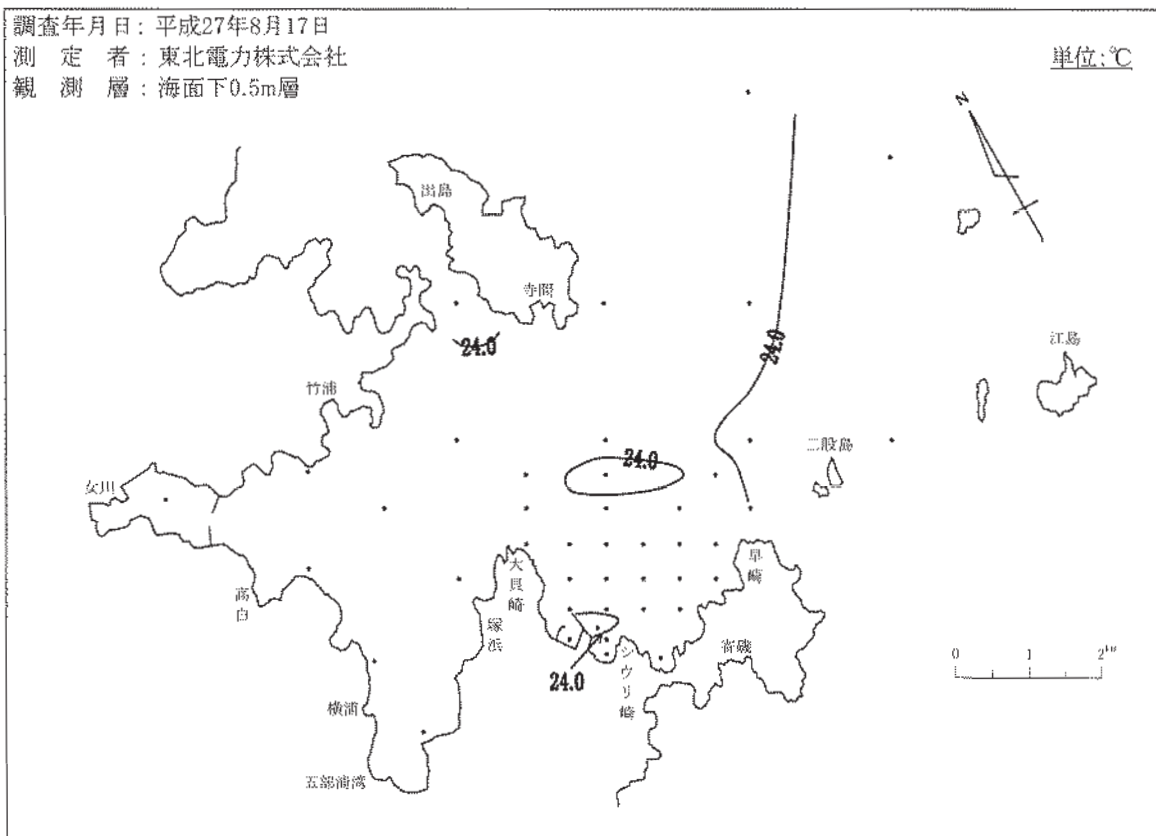
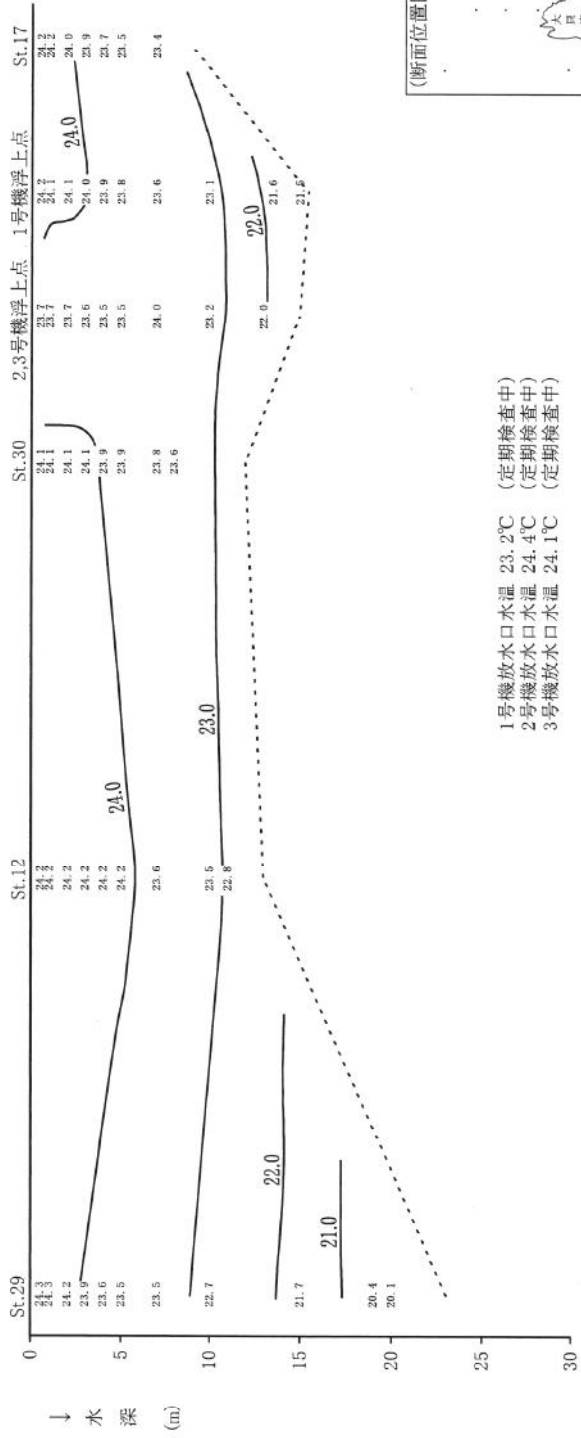


図-4-(1) 水温水平分布



注 等温線は、水温分布の一例を示す。

図-4-(2) 等温線



- 1号機放水口水温 23.2℃ (定期検査中)
- 2号機放水口水温 24.4℃ (定期検査中)
- 3号機放水口水温 24.1℃ (定期検査中)

注1 調査結果の水温分布に基づき、参考までに等温線 (1℃毎) を引いた。
 2 等温線は、水温分布の一例を示す。
 3 水深は調査時の測定値である。

図-5-(1) St.17-St.29ラインの水温鉛直分布(1・2,3号機浮上点含む)

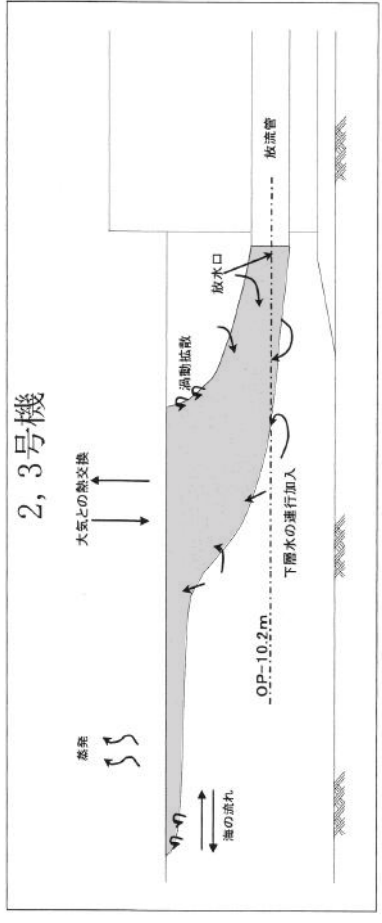
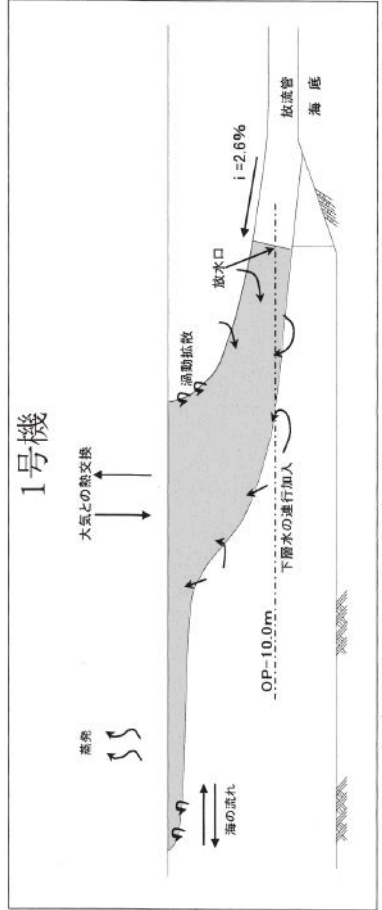
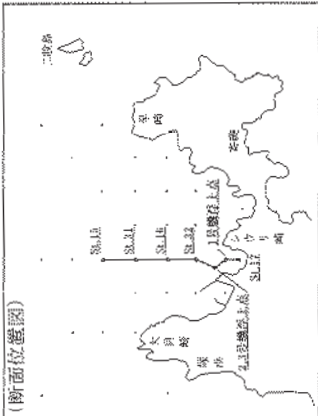
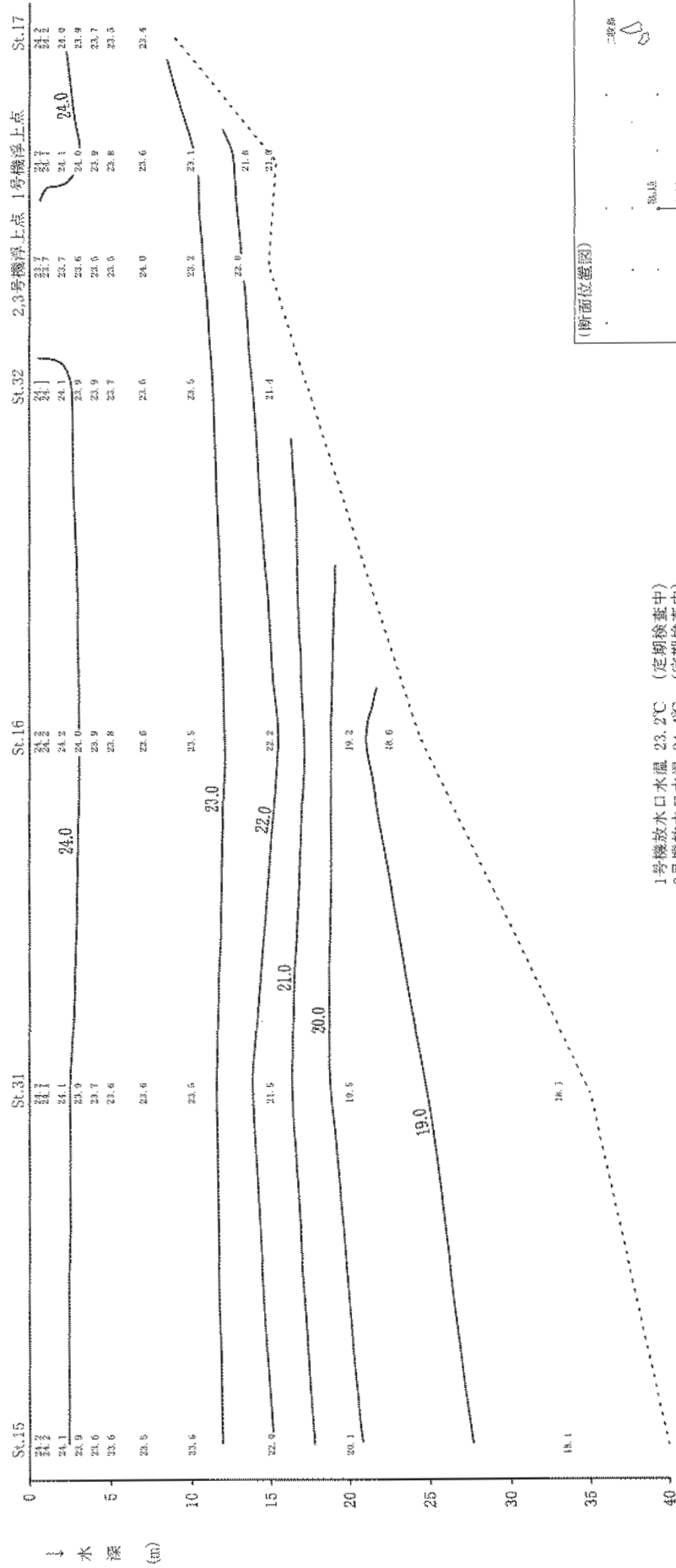


図-5-(2) 水中放流方式における温排水の拡散概念

調査年月日：平成27年8月17日 測定者：東北電力株式会社

単位：℃



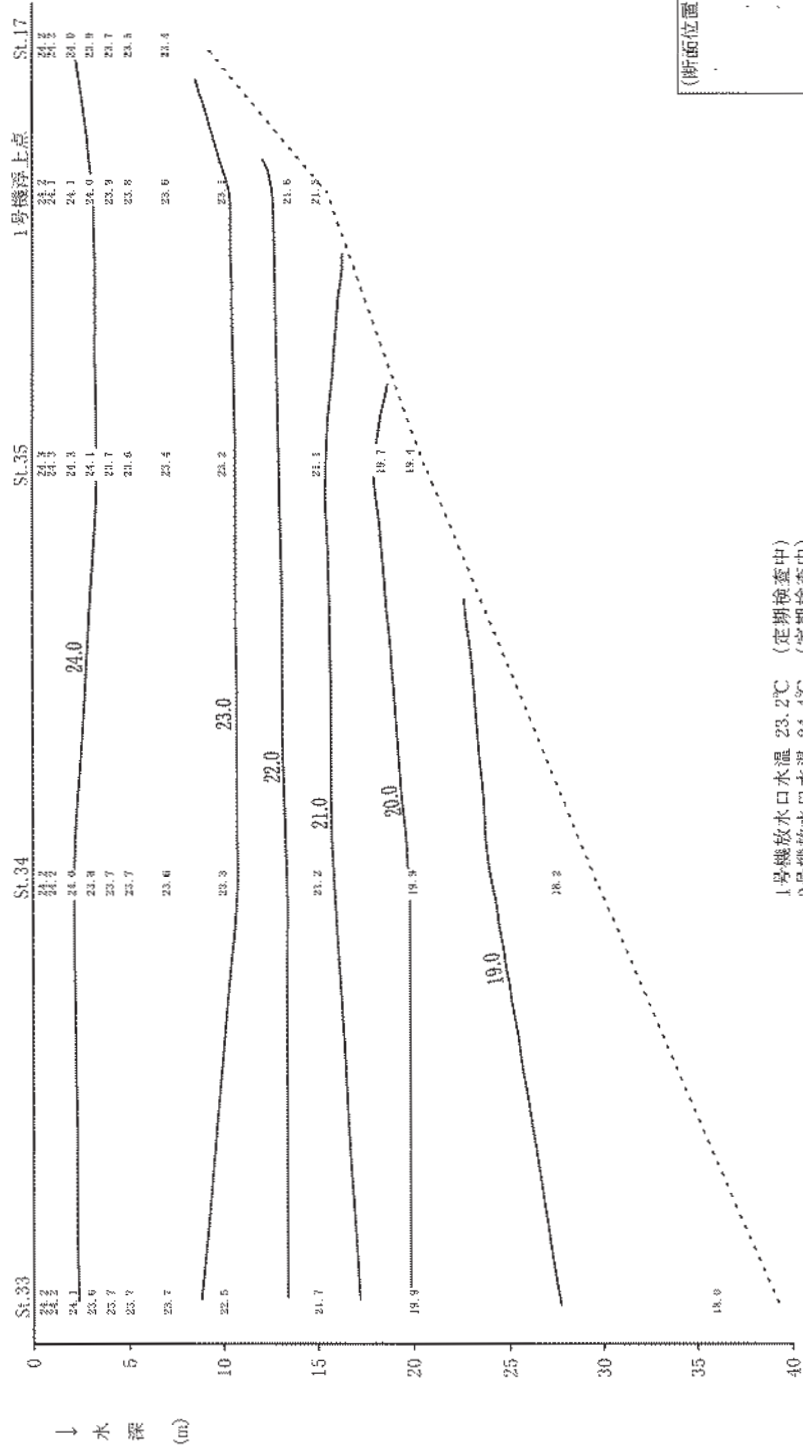
- 1号機放水口水温 23.2℃ (定期検査中)
- 2号機放水口水温 24.4℃ (定期検査中)
- 3号機放水口水温 24.1℃ (定期検査中)

注1 調査結果の水温分布に基づき、参考までに等温線 (1℃毎) を引いた。
 2 等温線は、水温分布の一例を示す。
 3 水深は調査時の測定値である。

図-5-(3) St.17-St.15ラインの水温鉛直分布(1・2,3号機浮上点含む)

調査年月日：平成27年8月17日 測定者：東北電力株式会社

単位：℃



1号機放水口水温 23.2℃ (定期検査中)
 2号機放水口水温 24.4℃ (定期検査中)
 3号機放水口水温 24.1℃ (定期検査中)

注1 調査結果の水温分布に基づき、参考までに等温線 (1℃毎) を引いた。
 2 等温線は、水温分布の一例を示す。
 3 水深は調査時の測定値である。

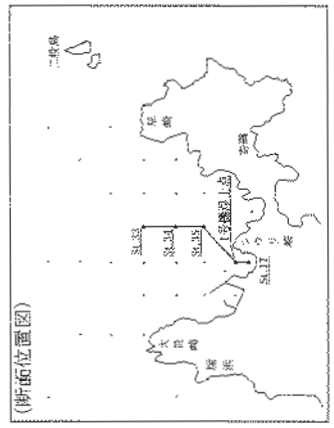
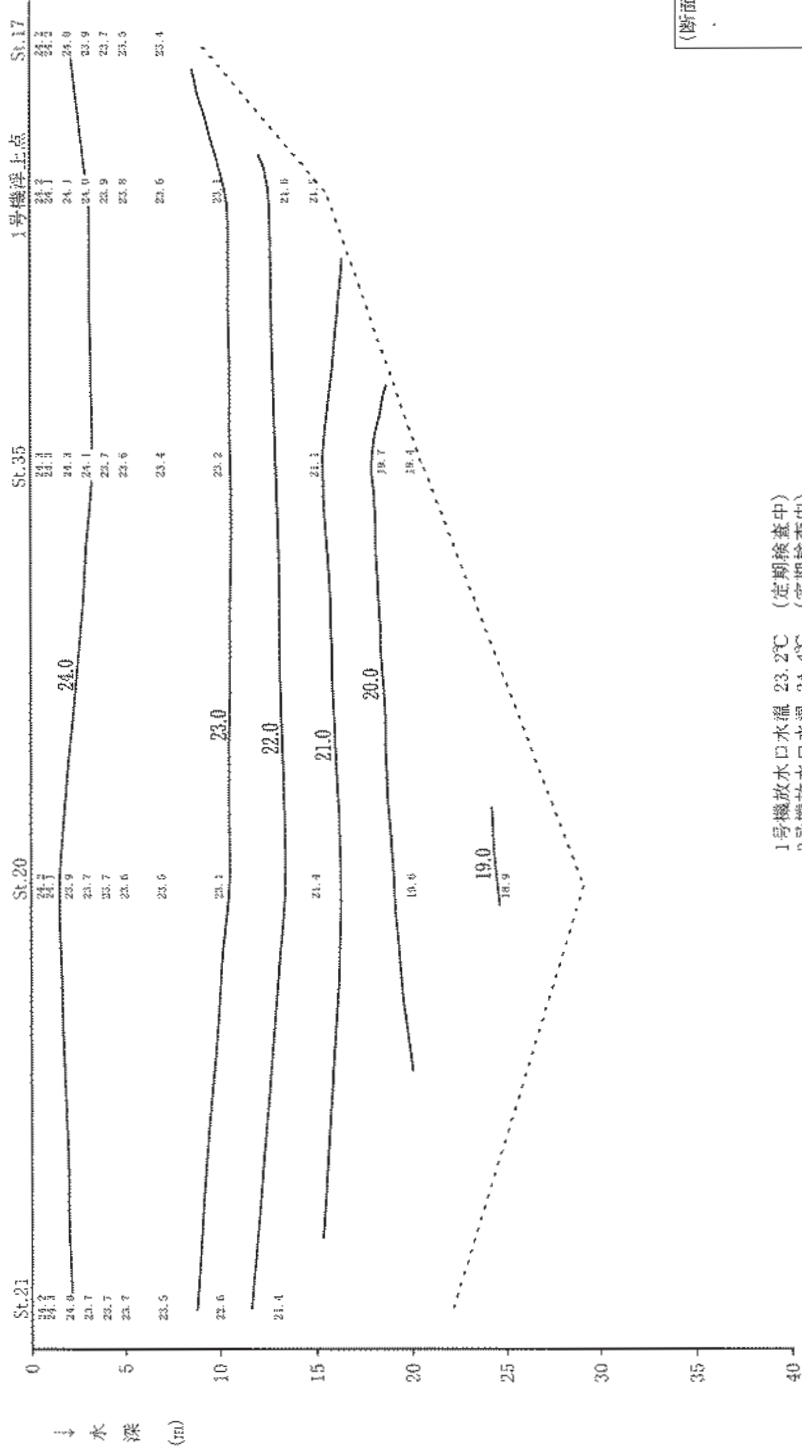


図-5-(4) St.17-St.33ラインの水温鉛直分布(1号機浮上点含む)

調査年月日:平成27年8月17日 測定者:東北電力株式会社



1号機放水口水温 23.2℃ (定期検査中)
 2号機放水口水温 24.4℃ (定期検査中)
 3号機放水口水温 24.1℃ (定期検査中)

注1 調査結果の水温分布に基づき、参考までに等温線 (1℃毎) を引いた。
 2 等温線は、水温分布の一例を示す。
 3 水深は調査時の測定値である。

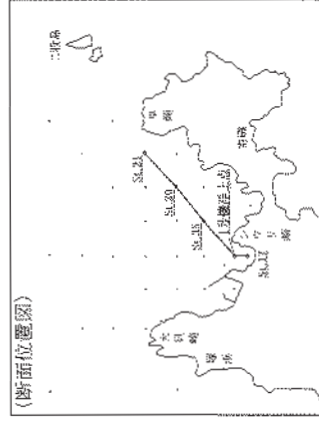


図-5- (5) St.17-St.21ラインの水温鉛直分布 (1号機浮上点含む)

表-3 浮上点他の水温鉛直分布と取水口前水面との較差

単位:℃

調査年月日: 平成27年7月14日

測定者: 宮城県水産技術総合センター

1号機 2,3号機 取水口 1号機 2,3号機

浮上点 浮上点 前水面 較差 較差

0.5 m	20.5	19.9	19.6	19.6	0.9	0.3
1	20.3	19.9	19.6	19.6	0.7	0.3
2	19.5	19.6	19.4	19.4	0.1	0.2
3	18.9	19.4	18.9	18.9	0.0	0.5
4	18.6	19.1	18.6	18.6	0.0	0.5
5	18.2	18.9	18.3	18.3	-0.1	0.6
7	18.0	17.8	17.2	17.2	0.8	0.6
10	16.9	16.8				
15						
20						
海底上2 m	16.1	16.5	16.9			
(水深:m)	(15.0)	(14.5)	(10.0)			

過去同期の水温較差範囲	-3.2	~	-3.8
(S60.7~H26年度)	1.8	~	3.7

St.32	取水口 前水面	較差
20.1	19.6	0.5
19.8	19.6	0.2
19.4	19.4	0.0
19.2	18.9	0.3
18.6	18.6	0.0
18.2	18.3	-0.1
17.8	17.2	0.6
16.8		
15.9		

過去同期の水温較差範囲	-2.1	~	2.2
(S60.7~H26年度)			

St.17	取水口 前水面	較差
20.5	19.6	0.9
19.9	19.6	0.3
19.5	19.4	0.1
18.9	18.9	0.0
18.3	18.6	-0.3
18.1	18.3	-0.2
	17.2	

過去同期の水温較差範囲	-3.2	~	1.6
(S60.7~H26年度)			

調査年月日: 平成27年8月17日

測定者: 東北電力株式会社

1号機 2,3号機 取水口 1号機 2,3号機

浮上点 浮上点 前水面 較差 較差

0.5 m	24.2	23.7	24.0	24.0	0.2	-0.3
1	24.1	23.7	24.0	24.0	0.1	-0.3
2	24.1	23.7	24.0	24.0	0.1	-0.3
3	24.0	23.6	24.0	24.0	0.0	-0.4
4	23.9	23.5	24.0	24.0	-0.1	-0.5
5	23.8	23.5	23.9	23.9	-0.1	-0.4
7	23.6	24.0	23.7	23.7	-0.1	0.3
10	23.1	23.2				
15	21.5					
20						
海底上2 m	21.6	22.0	23.6			
(水深:m)	(15.5)	(15.0)	(9.5)			

過去同期の水温較差範囲	-3.2	~	-2.4
(S60.7~H26年度)	2.4	~	3.2

St.32	取水口 前水面	較差
24.1	24.0	0.1
24.1	24.0	0.1
24.1	24.0	0.1
23.9	24.0	-0.1
23.9	24.0	-0.1
23.7	23.9	-0.2
23.6	23.7	-0.1
23.5		
21.4		

過去同期の水温較差範囲	-2.8	~	1.3
(S60.7~H26年度)			

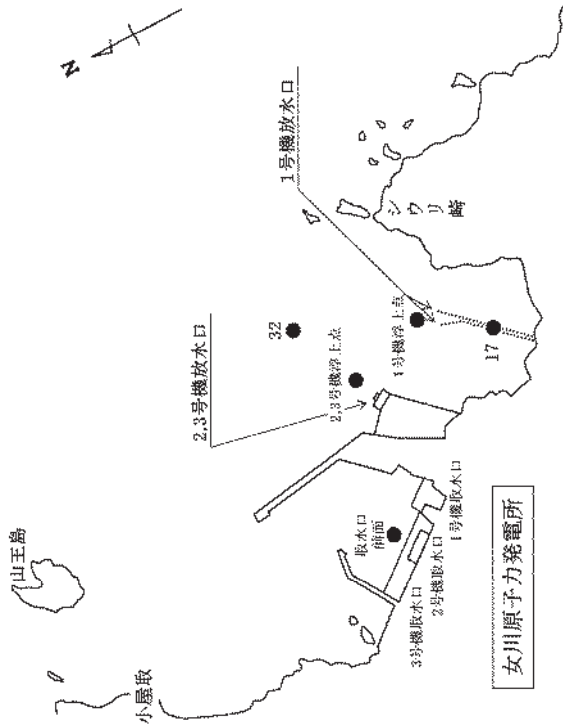


図-6 浮上点他と取水口位置

注1 「/」は海底に達したため測定不能箇所および較差が算出できない箇所を示す。

注2 営業運転開始年月:1号機 S59.6, 2号機 H7.7, 3号機 H14.1

(2) 水温調査 (モニタリング)

水温調査 (モニタリング) においては、1～5, 11を女川湾沿岸, 6, 8～10, 12～15を前面海域, 7を湾中央部として記述することとする。

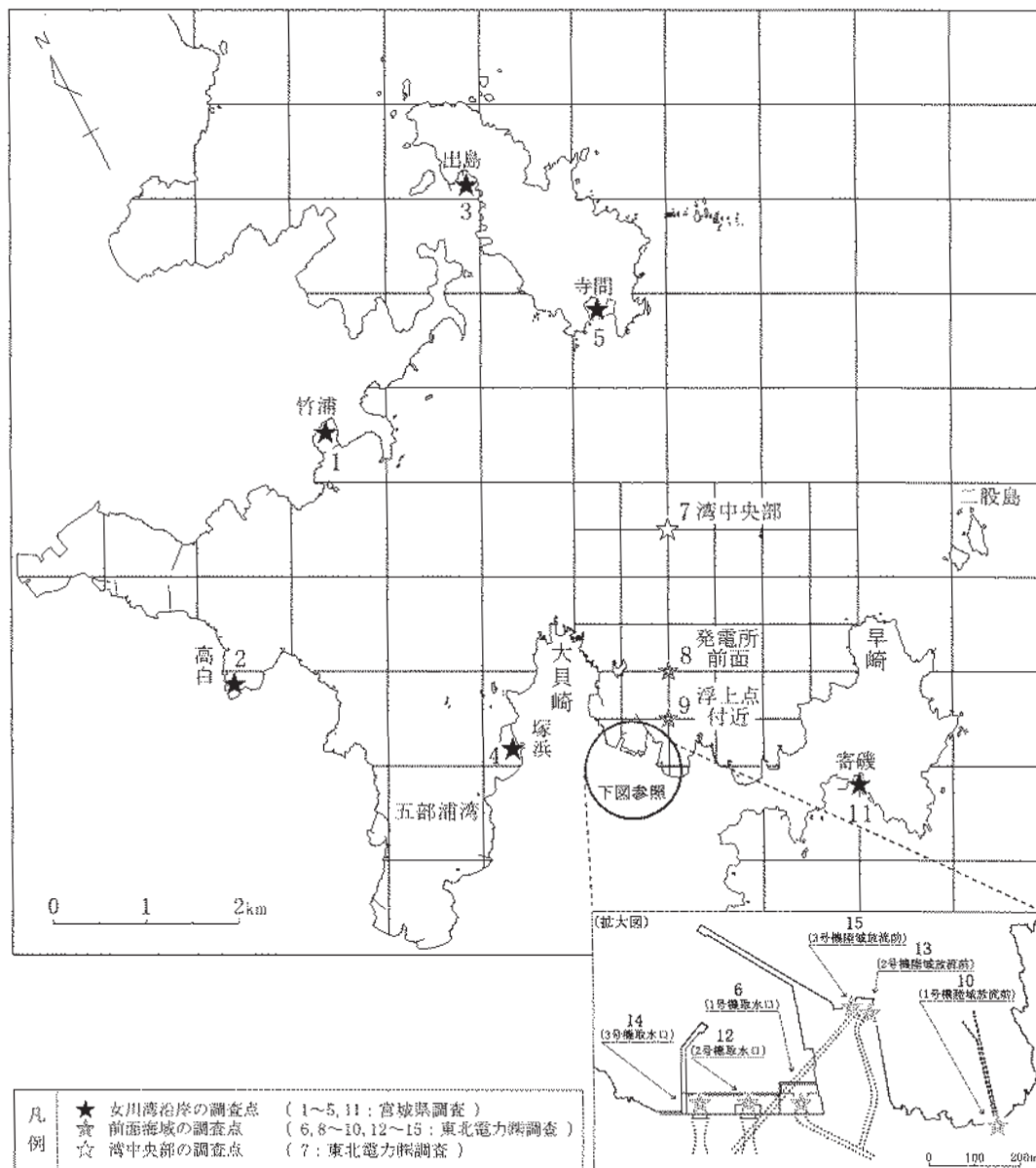


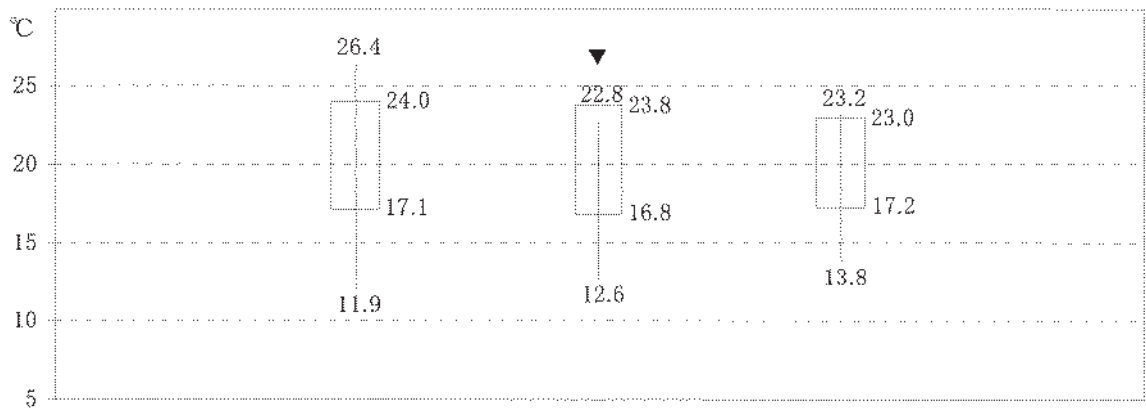
図-7 水温調査 (モニタリング) 位置

当該四半期の水温調査 (モニタリング) で得られた結果からは、温排水の影響と考えられる異常な値は観測されなかった。なお、調査結果は以下に示す通りである。

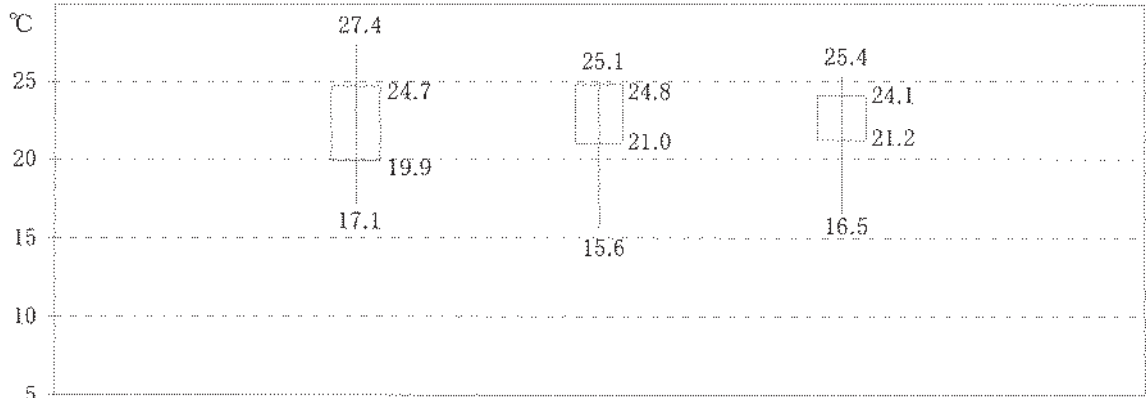
女川湾沿岸 (1～5, 11) の水温と前面海域 (6, 8, 9, 12, 14) の水温の調査結果は図-8, 10および表-6に示す通りであり、前面海域の水温は、女川湾沿岸の水温と比較して、7月下旬から8月中旬を除き、ほぼ同範囲で推移していた。浮上点付近と前面海域各調査点との水温較差の出現日数については、図-9に示す通りであり、特に偏りはなかった。

過去同期との比較では、7月の前面海域で1.0℃過去の測定範囲を上回っていた。

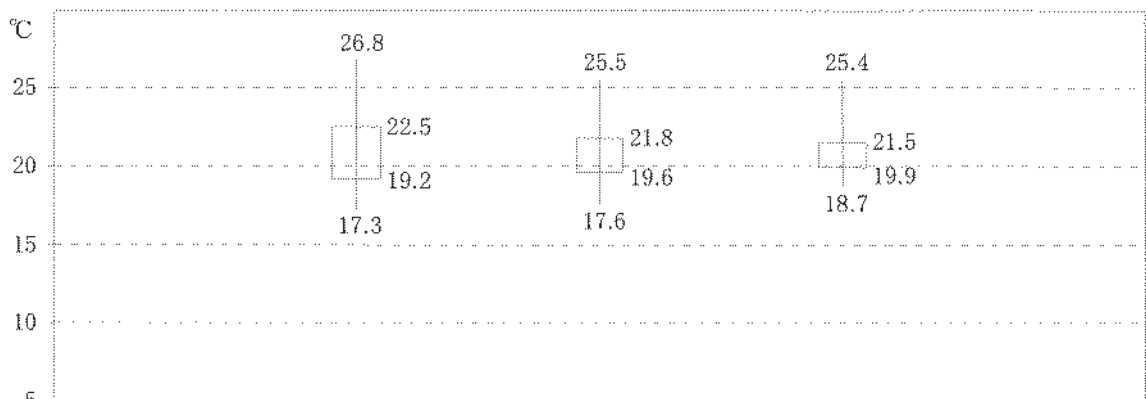
7月



8月



9月



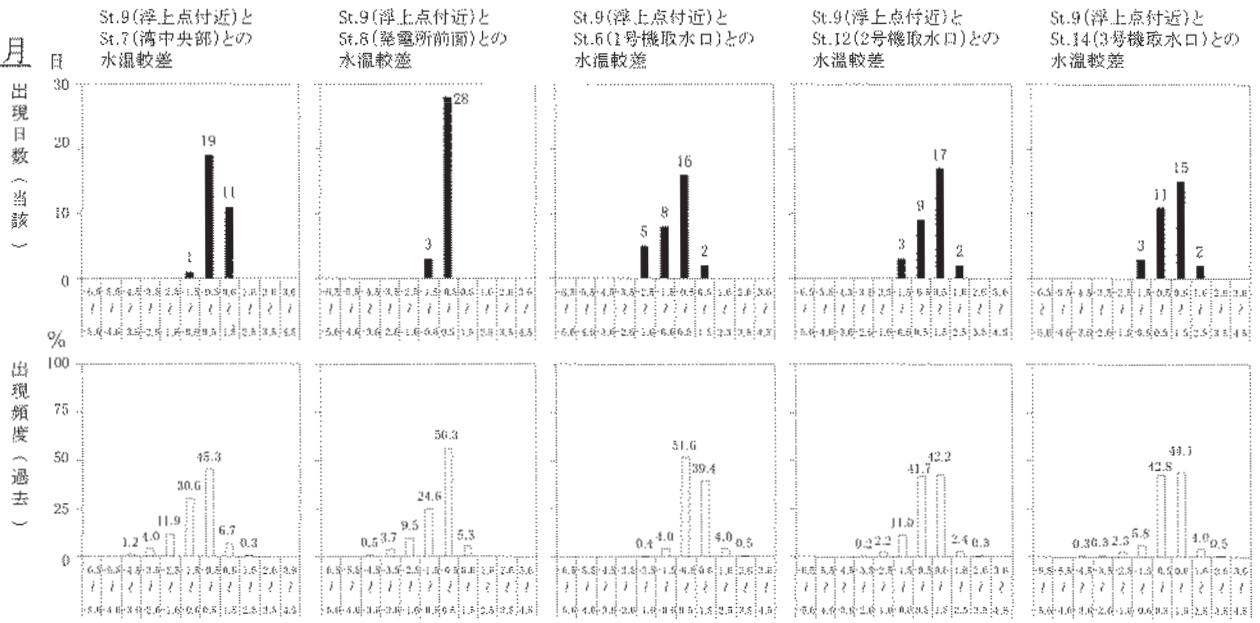
女川湾沿岸 (St.1~5・11) 前面海域 (St.6・8・9・12・14) 湾中央部 (St.7) (調査地点)

- 凡例
- ← 運開(S59.6)からH26年度までの最大値(当該月)
 - ← 今回の最大値
 - ← 今回の最小値
 - ← 運開(S59.6)からH26年度までの最小値(当該月)

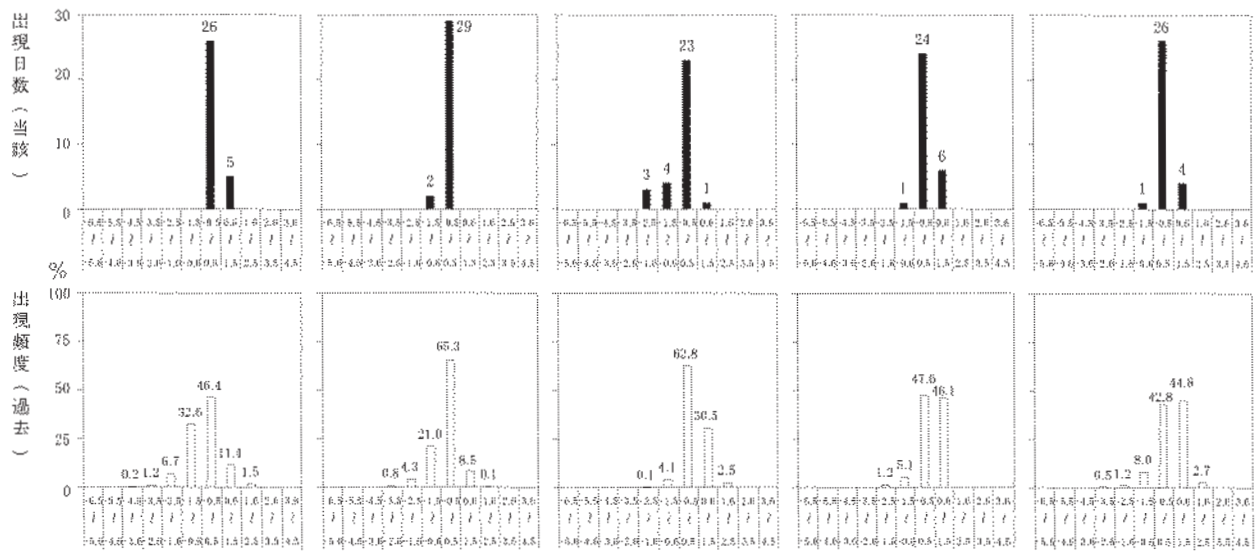
注 測定値が過去の最大/最小値の範囲外のデータについては、▼を付した。

図一8 水温調査(モニタリング)による水温測定範囲

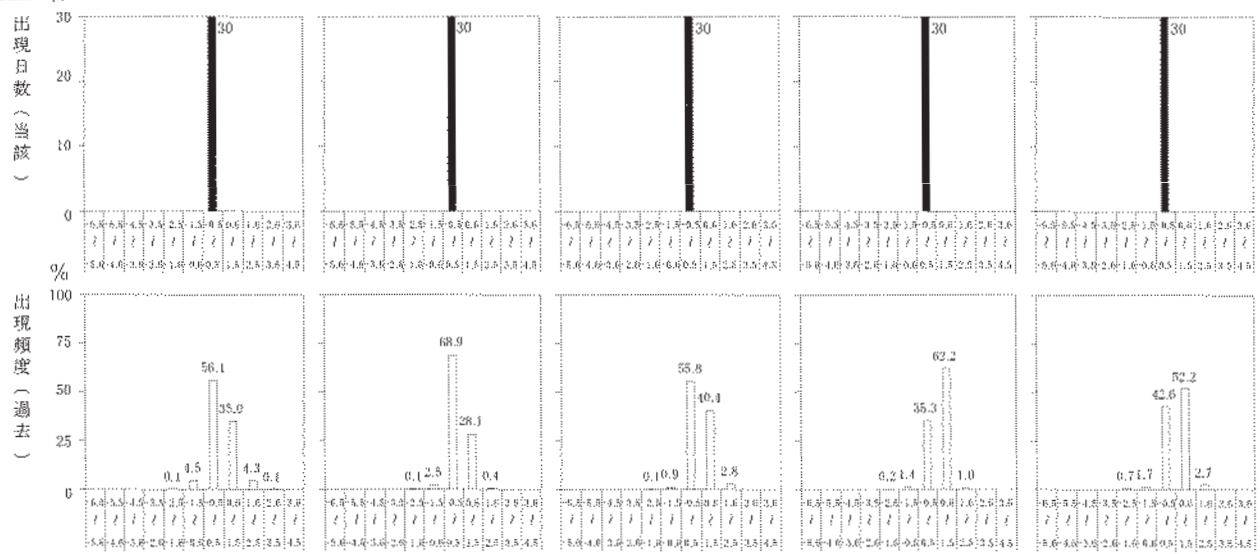
7月



8月



9月



水温較差(℃)

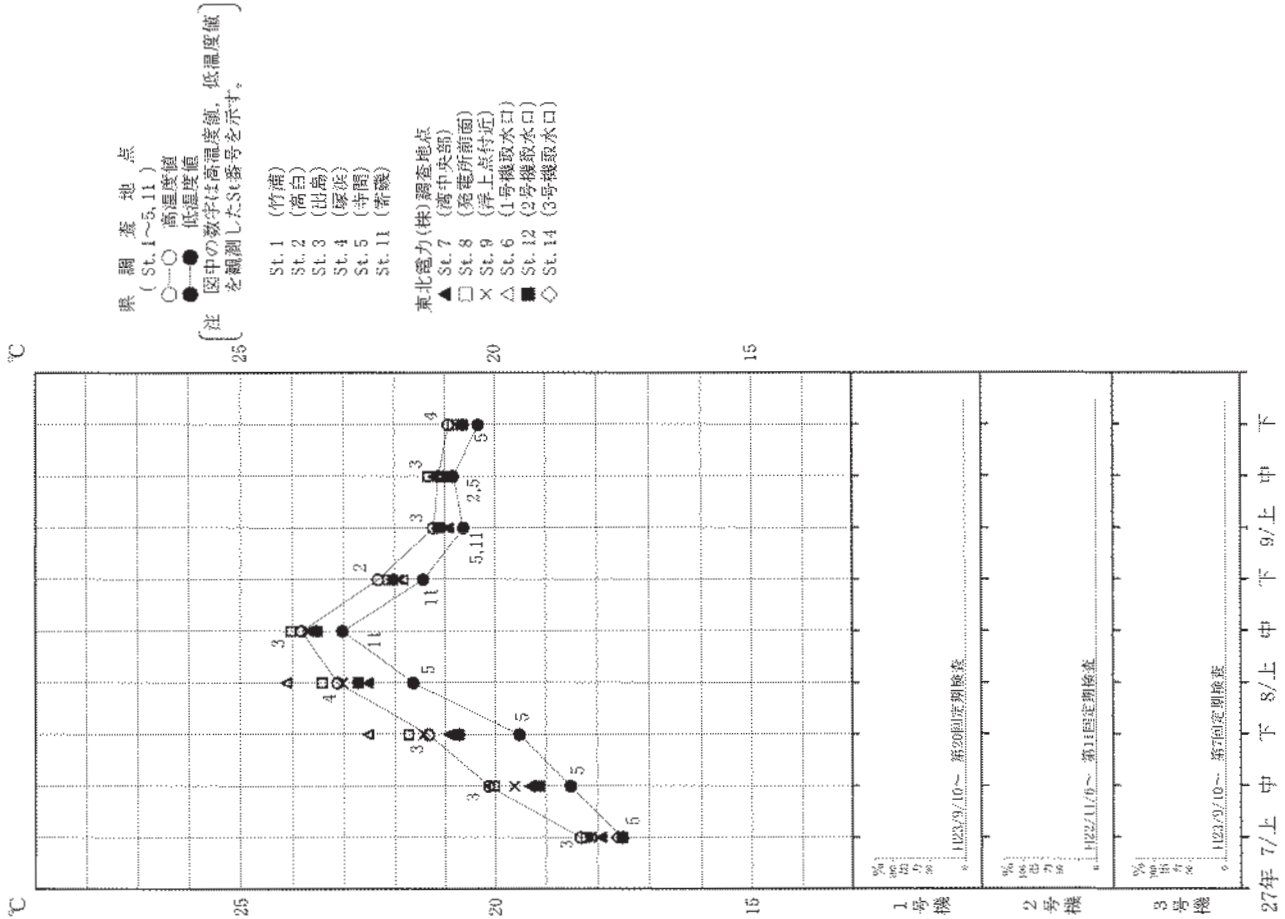
注1 上段の黒色棒グラフは当該月の出現日数を示し、下段の白抜き棒グラフは過去の出現頻度を示す。
 2 過去の出現頻度は、昭和59年6月から平成26年度までのデータにより算出した。

図-9 浮上点付近と前面海域各調査点との水温較差の出現日数

表一6 水温調査(モニタリング)月旬平均水温

月	旬	県調査地点					東北電力調査地点									
		最高温度値		最低温度値			St.7	St.8	St.9	St.6	St.10	St.12	St.13	St.14	St.15	
		地点名	地点名	地点名	地点名	地点名	表裏	発電所 前面	浮上点 付近	1号機 取水口 取水口	2号機 取水口 取水口	3号機 取水口 取水口	4号機 取水口 取水口	5号機 取水口 取水口		
7	上旬	出島(St.3)	18.3	寺間(St.5)	17.5	17.9	18.2	18.1	18.1	17.4	17.5	17.6	17.6	17.4		
	中旬	出島(St.3)	20.1	寺間(St.5)	18.5	19.3	20.0	19.6	20.1	18.1	19.1	18.5	19.2	18.3		
	下旬	出島(St.3)	21.3	寺間(St.5)	19.5	20.9	21.7	21.4	22.5	19.3	20.7	19.7	20.7	19.5		
8	上旬	塚底(St.4)	23.1	寺間(St.5)	21.6	22.5	23.4	23.0	24.1	21.7	22.7	21.8	22.7	21.6		
	中旬	出島(St.3)	23.8	寺間(St.11)	23.0	23.5	24.0	23.7	23.6	23.1	23.5	23.8	23.5	23.7		
	下旬	高白(St.2)	22.3	蓄蔵(St.11)	21.4	22.0	22.1	21.9	21.8	22.0	22.0	22.6	22.0	22.5		
9	上旬	出島(St.3)	21.2	寺間(St.5) 蓄蔵(St.11)	20.6	20.9	21.1	20.9	21.1	20.9	21.1	21.4	21.1	21.4		
	中旬	出島(St.3)	21.1	高白(St.2) 寺間(St.5)	20.8	21.2	21.3	21.0	20.9	20.7	20.9	21.3	21.0	21.2		
	下旬	塚底(St.4)	20.9	寺間(St.5)	20.3	20.7	20.8	20.6	20.6	20.6	20.6	21.0	20.6	20.9		

単位:℃



図一10 水温調査(モニタリング)月旬平均水温

資 料

表一7 調査方法

測定者:宮城県水産技術総合センター

調査事項	月日	地点数	観測層	方法	項目
物理調査	1.水温・塩分調査	43	0.5, 1, 2, 3, 4, 5, 7, 10, 15, 20, 海底上2m	電気水温, 塩分計を用いて測定	水温, 塩分
	2.流動調査	1	2, 15m	電磁自記式流向流速計により, 15昼夜連続測定	流向, 流速
	3.海象調査	1	—	目視による測定	波高, 波向
	4.水質調査	16	0.5, 5, 10, 20 海底上1m	電気水温, 塩分計を用いて測定 バンドーン型採水器を用いて採水し, 測定, 分析	水温, 塩分, SS, 透明度, pH, DO, COD, PO ₄ -P, NH ₄ -N, NO ₂ -N, NO ₃ -N
	5.底質調査	18	—	スミス・マツキンタイヤ型採泥器を用いて採泥し, 測定, 分析	泥温, 水分含有率, Eh, IL, T-S, COD, 粒度組成
生物調査	6.水温調査 (モニタリング)	6	0.5m	簡易記録式水温計による連続測定	水温
	1.養殖生物調査	6	—	現地観察調査 聞き取りによる調査 (養殖生物 … カキ・ワカメ [2~3月], ホヤ [5~6月])	種類, 量, 生育状況など

注 月日欄の「—」は, 今期の実施対象外調査を示す。

表一8 調査方法

測定者:東北電力株式会社

調査事項	月日	地点数	観測層	方法	項目
1.水温・塩分調査	8.17	43	0.5, 1, 2, 3, 4, 5, 7, 10, 15, 20, 海底上2m	電気水温, 塩分計を用いて測定	水温, 塩分
2.流動調査	8.3 ~ 28	6	2, 海底上2m	電磁自記式流向流速計により, 20昼夜連続測定	流向, 流速
3.海象調査	8.17	1	—	超音波式自記波高計及び陸上からトランシットにより測定	波高, 波向
4.水質調査	8.11	18	0.5, 5, 10, 20 海底上1mまたは0.5m	バンドーン型採水器を用いて採水し, 測定, 分析	水温, 塩分, SS, 透明度, pH, DO, COD, n-ヘキ, PO ₄ -P, T-P, NH ₄ -N, NO ₂ -N, NO ₃ -N, Org-N, T-N, クロロフィルa, フェオフィチン
5.底質調査	8.10	6	0.5m	CN, Cr(VI), Cd, Pb, Zn, Cu, As, T-Fe, T-Mn, T-Cr, T-Hg, R-Hg, Org-P, PCB, 大腸菌群数	泥温, 水分含有率, Eh, IL, T-S, COD, Org-C, Org-N, 粒度組成
6.気象観測	8.10	18	—	スミス・マツケンタイプ型採泥器を用いて採泥し, 測定, 分析	CN, Cd, Pb, Zn, Cu, Cr(VI), As, T-Fe, T-Mn, T-Cr, T-Hg, R-Hg, Org-P, PCB, HCH, n-ヘキ, 大腸菌群数
7.水温調査 (モニタリング)	8.10	6	—	発電所敷地内露場にて「地上気象観測指針」に基づき観測	風向, 風速, 気温, 湿度, 降水量など
8.気象観測	周年	1	—	水温計を搭載した観測ブイならびにフローティング装置による連続モニタリング St.10,13,15については固定式水温計による連続モニタリング	水温
9.水温調査 (モニタリング)	周年	9	0.5m St.10,13,15については水路敷上3m		

表一9 調査方法

測定者：東北電力株式会社

調査事項	月日	地点数	観測層	方法	項目
1. プラクトン調査	7.9	4	0～5, 5～10, 10～20, 20～海底上1m	北原式定量ネットNXX13の鉛直曳きにより採集	動物, 植物プラクトンの出現種, 出現量, 沈殿量
			0～5, 5～10, 10～20, 20～海底上1m	同上	同上
	8.11	18	表層, 10m	丸稚ネットGG54の水平曳きにより採集	大型動物プラクトンの出現種, 出現量
			表層, 10m	バンドーン型採水器を用いて採集	動物, 植物プラクトンの出現種, 出現量, 沈殿量
	9.15	4	0～5, 5～10, 10～20, 20～海底上1m	北原式定量ネットNXX13の鉛直曳きにより採集	同上
			表層, 10m	丸稚ネットGG54の水平曳きにより採集	魚卵, 稚仔魚の出現種, 出現量
	7.9	4	表層, 10m	同上	同上
			表層, 10m	同上	同上
	8.11	21	0～海底上1m	丸特ネットGG54の鉛直曳きにより採集	同上
			表層, 10m	丸稚ネットGG54の水平曳きにより採集	同上
9.15	4	表層, 10m	丸稚ネットGG54の水平曳きにより採集	同上	
		表層, 10m	スミス・マッキンタイヤ型採泥器を用いて採集	マクロベントスの出現種, 出現量	
8.10	18	—	新野式ドレンジを用いて採集	メガロベントスの出現種, 出現量	
		—	ダイバーによる高潮帯から潮下帯までの観察及び方形枠採取	海藻草類, 動物の出現種, 出現量, 生息密度, 現存量	
8.4～19	8	高, 中, 低潮下帯	ダイバーによる水深0mから15mまでの観察及び写真撮影	海藻草類, 動物の出現種, 出現量	
		—	ダイバーによる水深5m, 10m, 及び15m地点の坪刈採集	海藻草類, 動物の出現種, 出現量, 現存量	
8.4～18	8	0～15m	定置網に捕獲された漁獲物を調査	漁獲物の出現種, 出現量	
		—	底刺網に捕獲された漁獲物を調査	同上	
5. 漁業漁獲調査	8.20～31	5 ※	—	—	—
		5	—	—	—

注1 月日欄の「—」は、今期の実施対象外調査を示す。

2 ※は、実施可能な網ヶ崎地点および奇磯地点の2地点で実施した。

表-10 水温・塩分調査時の観測条件

調査年月日：平成27年7月14日

7時55分～9時50分

波	高	0.21	m	(日平均)			
波	向	NE					
潮	汐(O.P.) ^{*1} 満潮	0.80	m	(15:34)			
	干潮	-0.22	m	(8:25)			
風	速	2.3	m/s				
風	向	WSW					
気	温	27.6	°C	(日平均)			
湿	度	70	%	(日平均)			
取水口温度	1号機	19.8	°C		2号機	18.6	°C
陸域放流前温度	1号機	18.0	°C		2号機	18.8	°C
放水量 ^{*2}	1号機	2.0	m ³ /sec.		2号機	3.0	m ³ /sec.
					3号機	3.0	m ³ /sec.

※1 潮位の観測基準面は、発電所基準面O.P. = 0.0m(東京湾基準T.P. = -0.74m)である。

※2 定格熱出力一定運転時の放水量は、1号機 39m³/sec., 2号機 60m³/sec., 3号機 60m³/sec. であり、復水器設計水温上昇値は7°Cである。

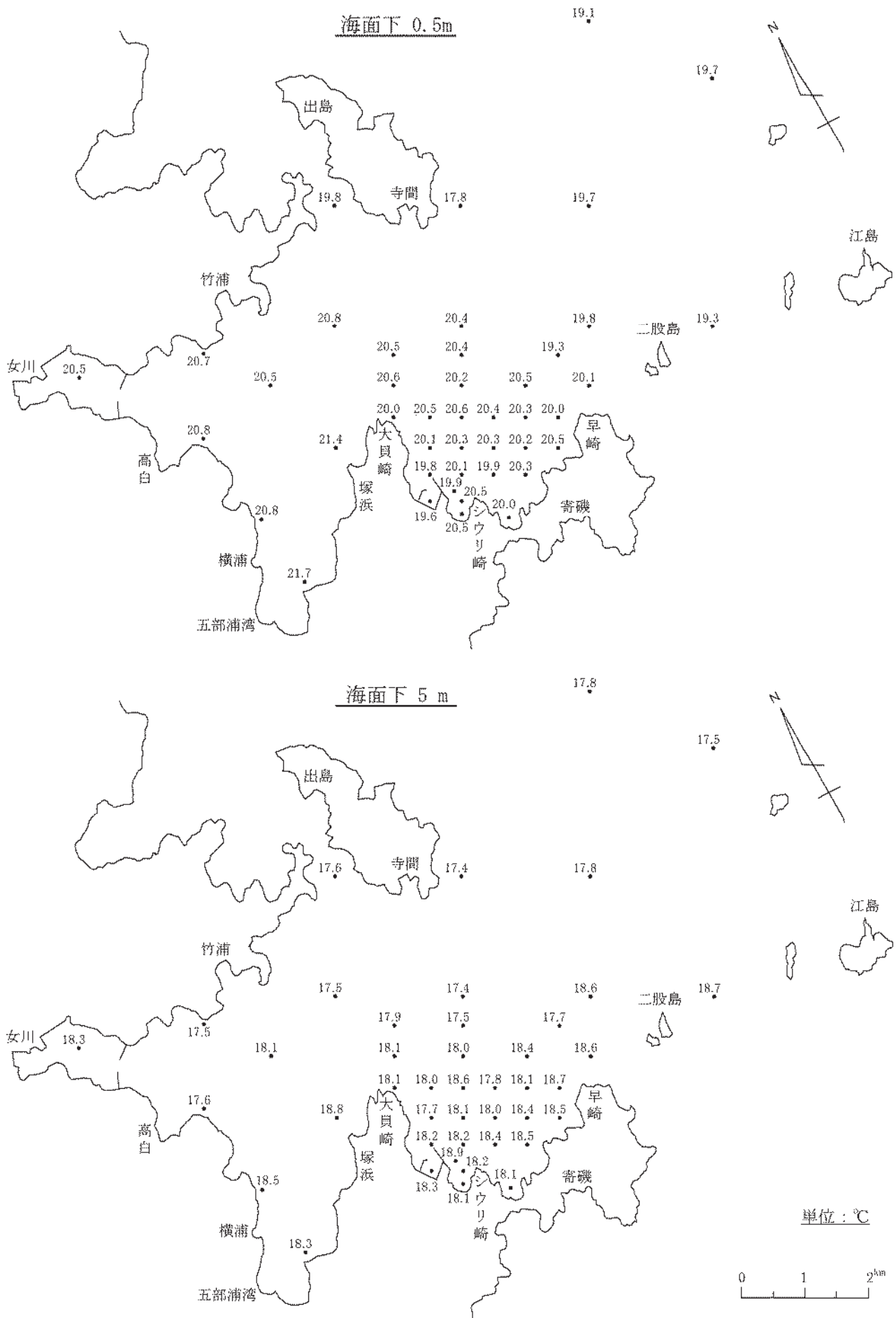
調査年月日：平成27年8月17日

8時59分～10時14分

波	高	0.47	m	(日平均)			
波	向	NE					
潮	汐(O.P.) ^{*1} 満潮	0.89	m	(17:16)			
	干潮	-0.11	m	(10:49)			
風	速	1.4	m/s				
風	向	SE					
気	温	23.6	°C	(日平均)			
湿	度	92	%	(日平均)			
取水口温度	1号機	23.7	°C		2号機	23.8	°C
陸域放流前温度	1号機	23.2	°C		2号機	24.4	°C
放水量 ^{*2}	1号機	2.0	m ³ /sec.		2号機	3.0	m ³ /sec.
					3号機	3.0	m ³ /sec.

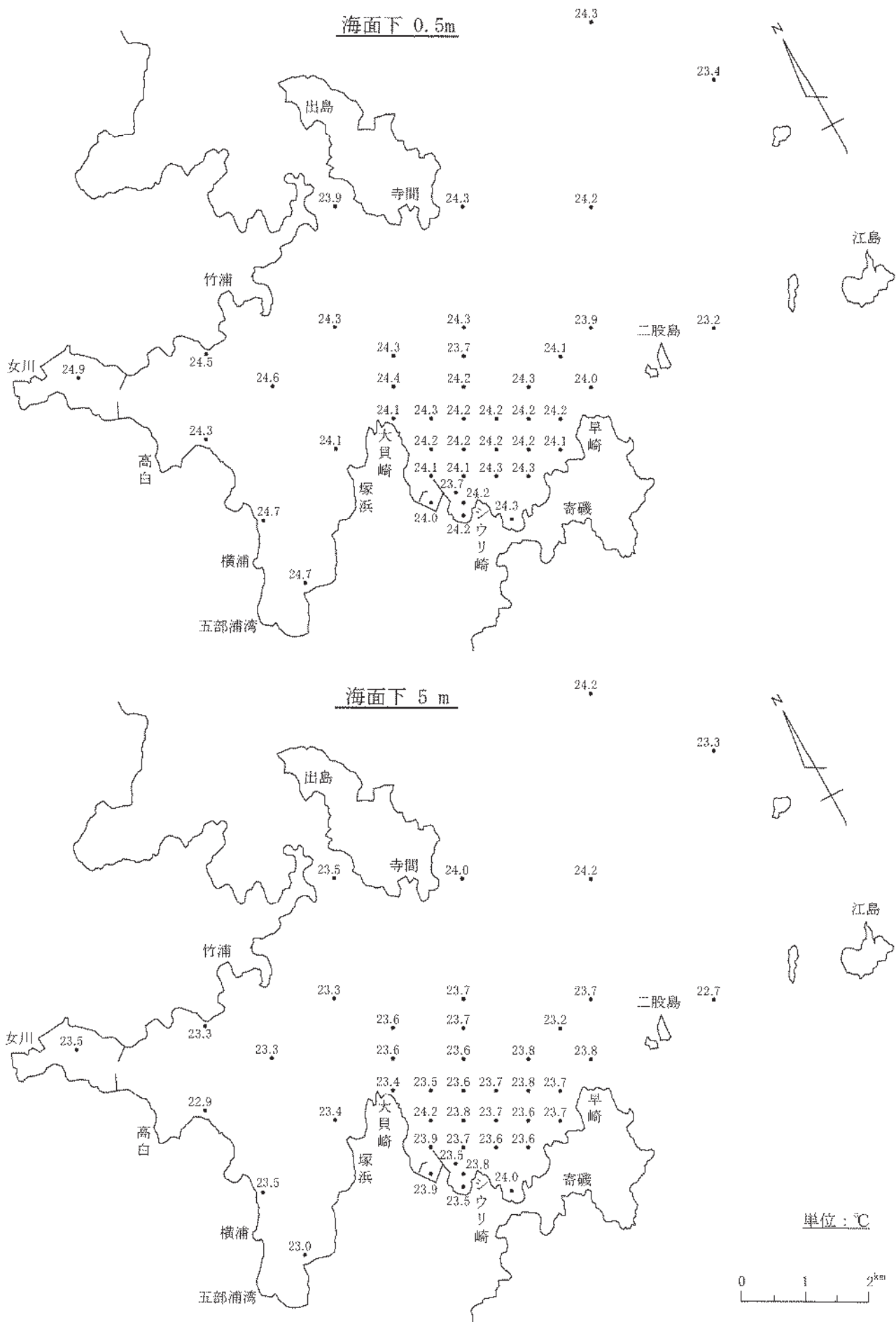
※1 潮位の観測基準面は、発電所基準面O.P. = 0.0m(東京湾基準T.P. = -0.74m)である。

※2 定格熱出力一定運転時の放水量は、1号機 39m³/sec., 2号機 60m³/sec., 3号機 60m³/sec. であり、復水器設計水温上昇値は7°Cである。



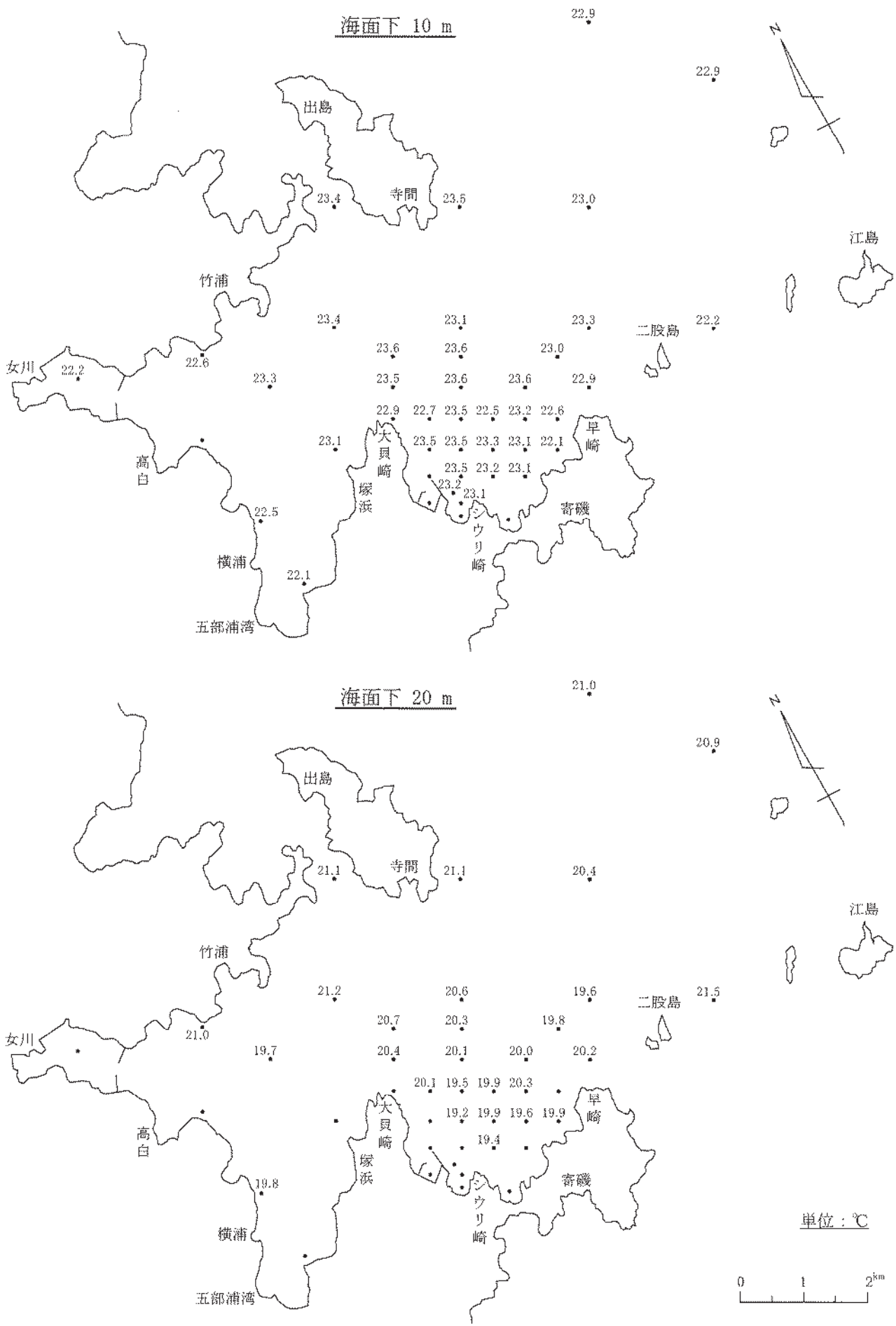
調査年月日：平成27年 7月14日（干潮時） 測定者：宮城県水産技術総合センター

図-11-(1) 水温水平分布



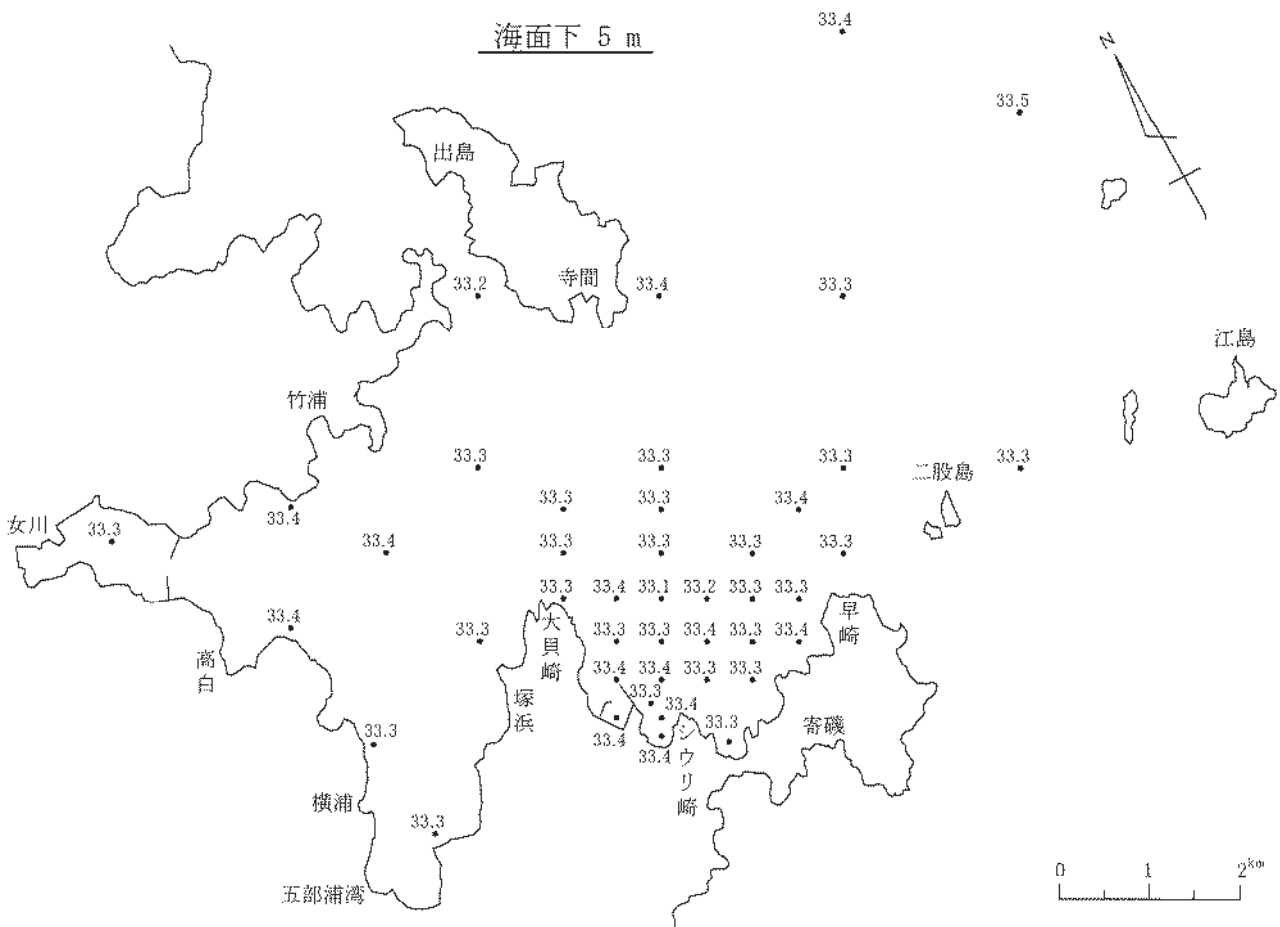
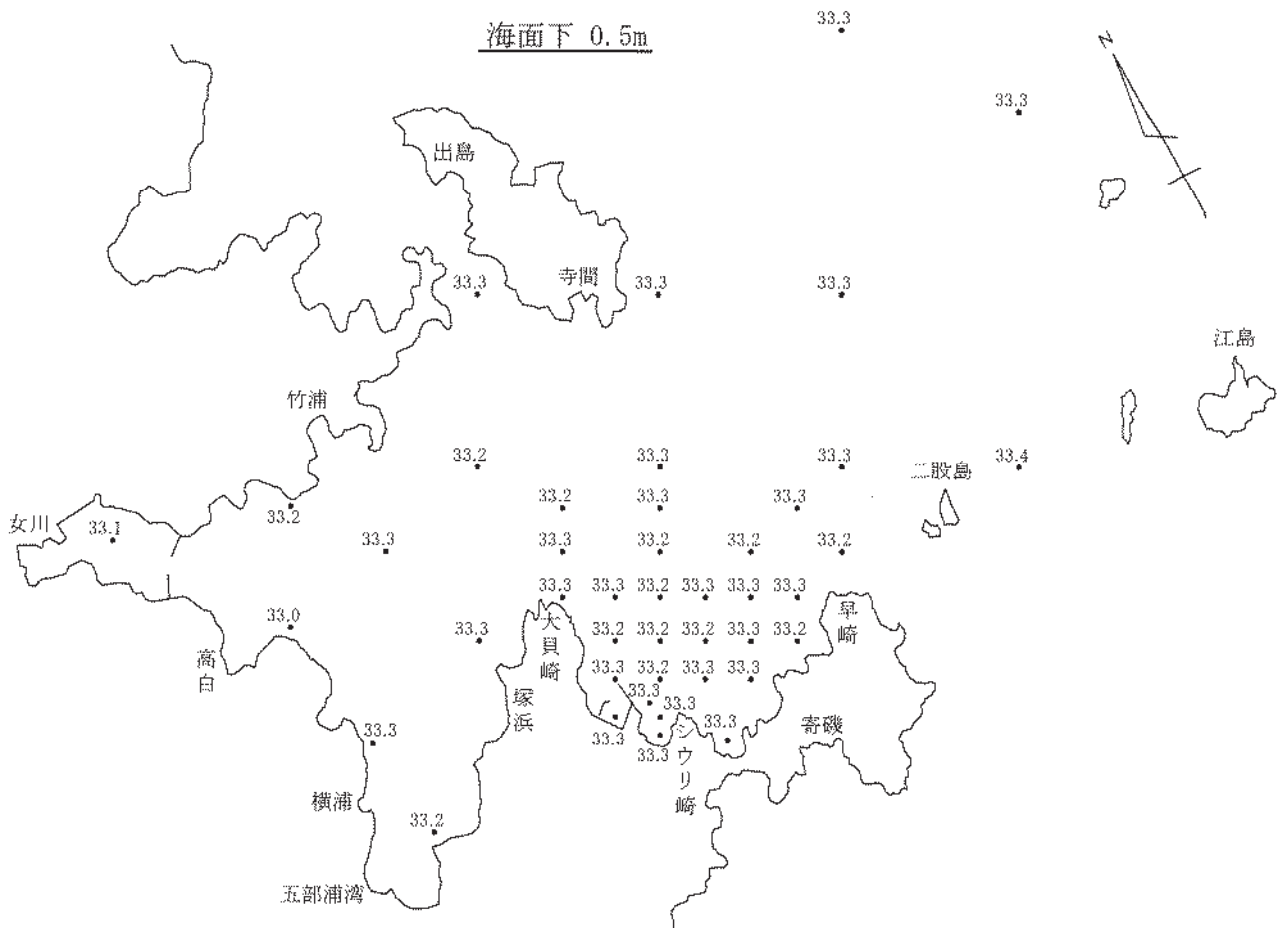
調査年月日: 平成 27 年 8 月 17 日 (干潮時) 測定者: 東北電力株式会社

図-12-(1) 水温水平分布



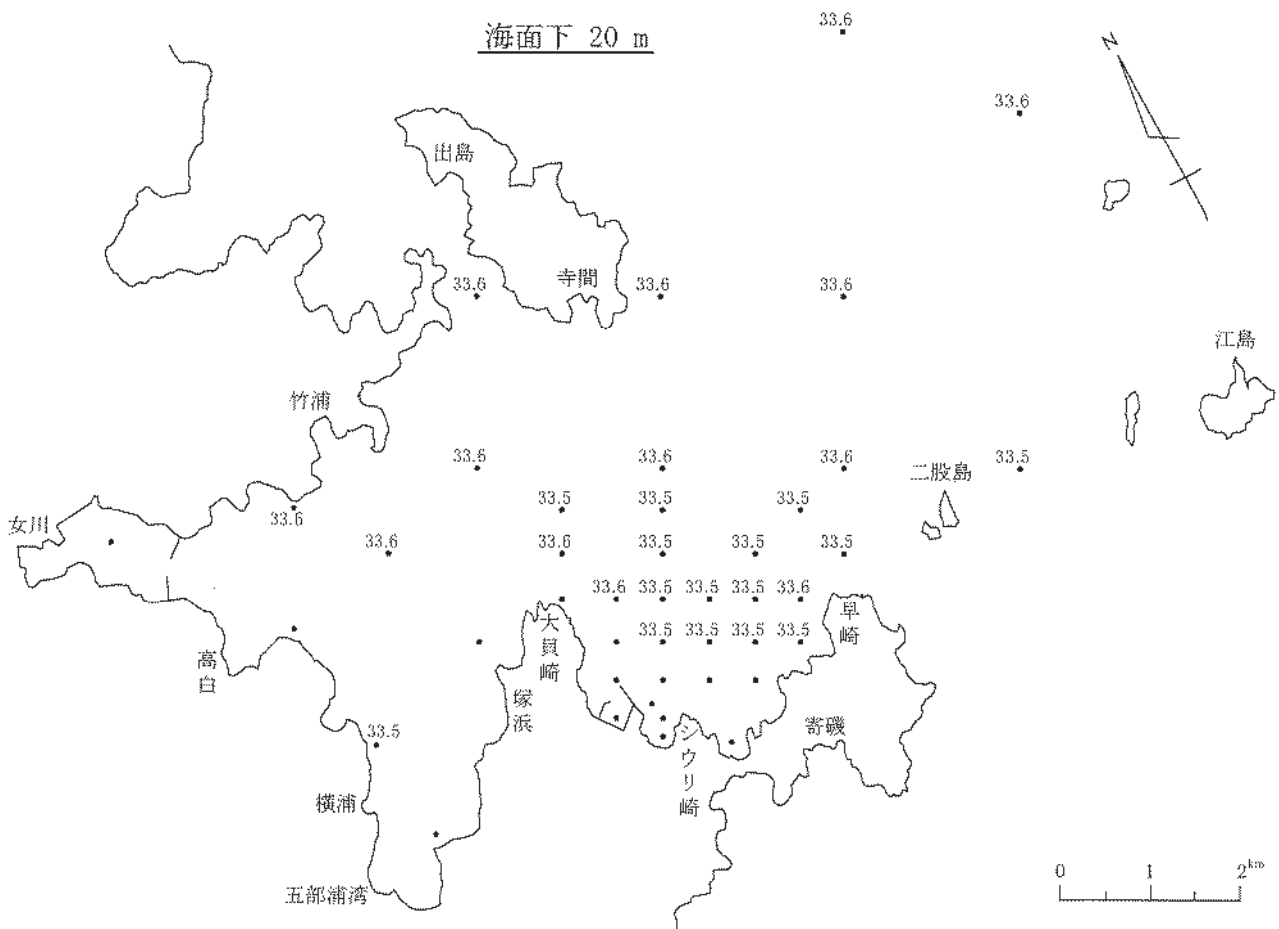
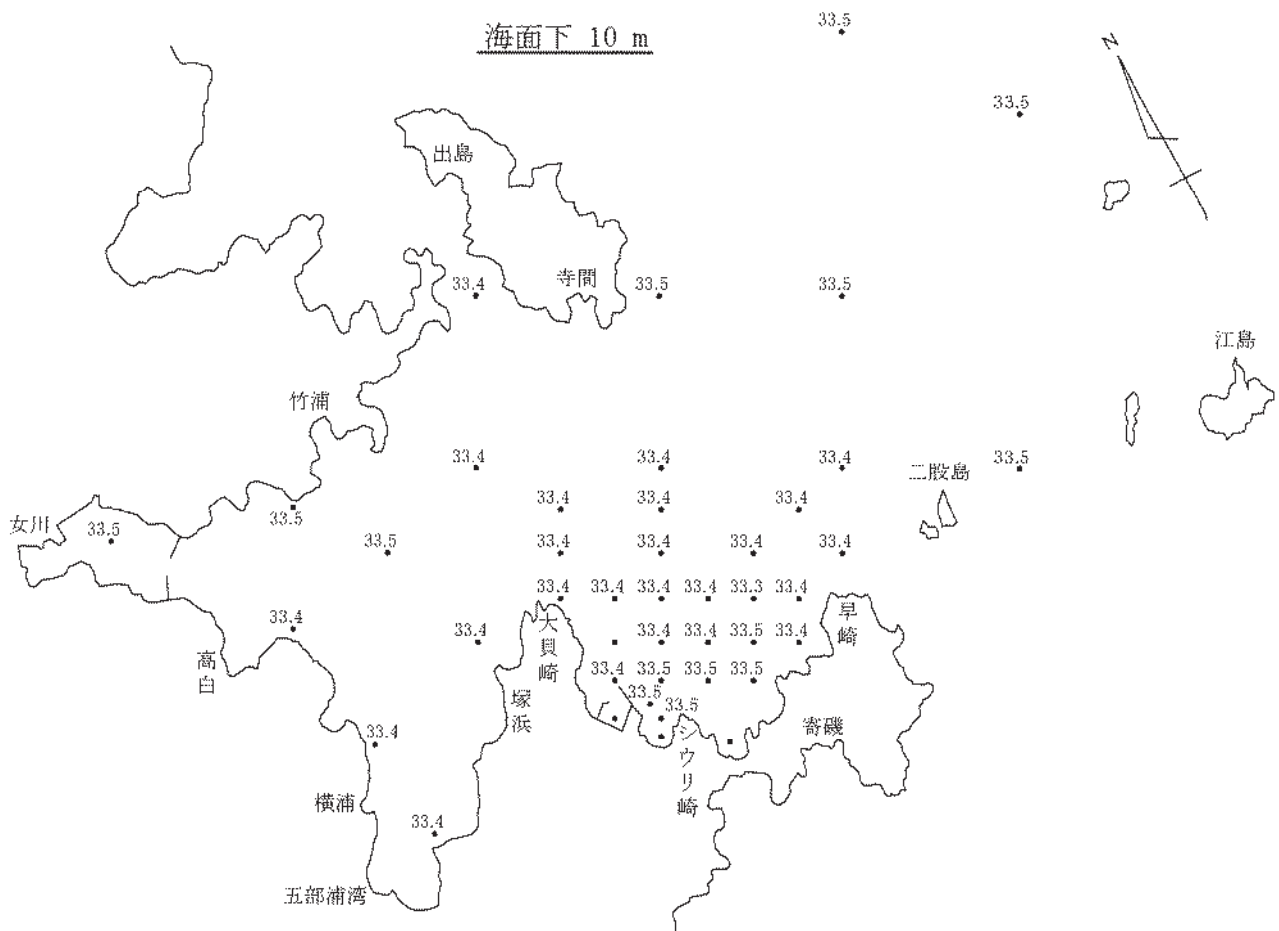
調査年月日：平成 27 年 8 月 17 日（干潮時） 測定者：東北電力株式会社

図-12-(2) 水温水平分布



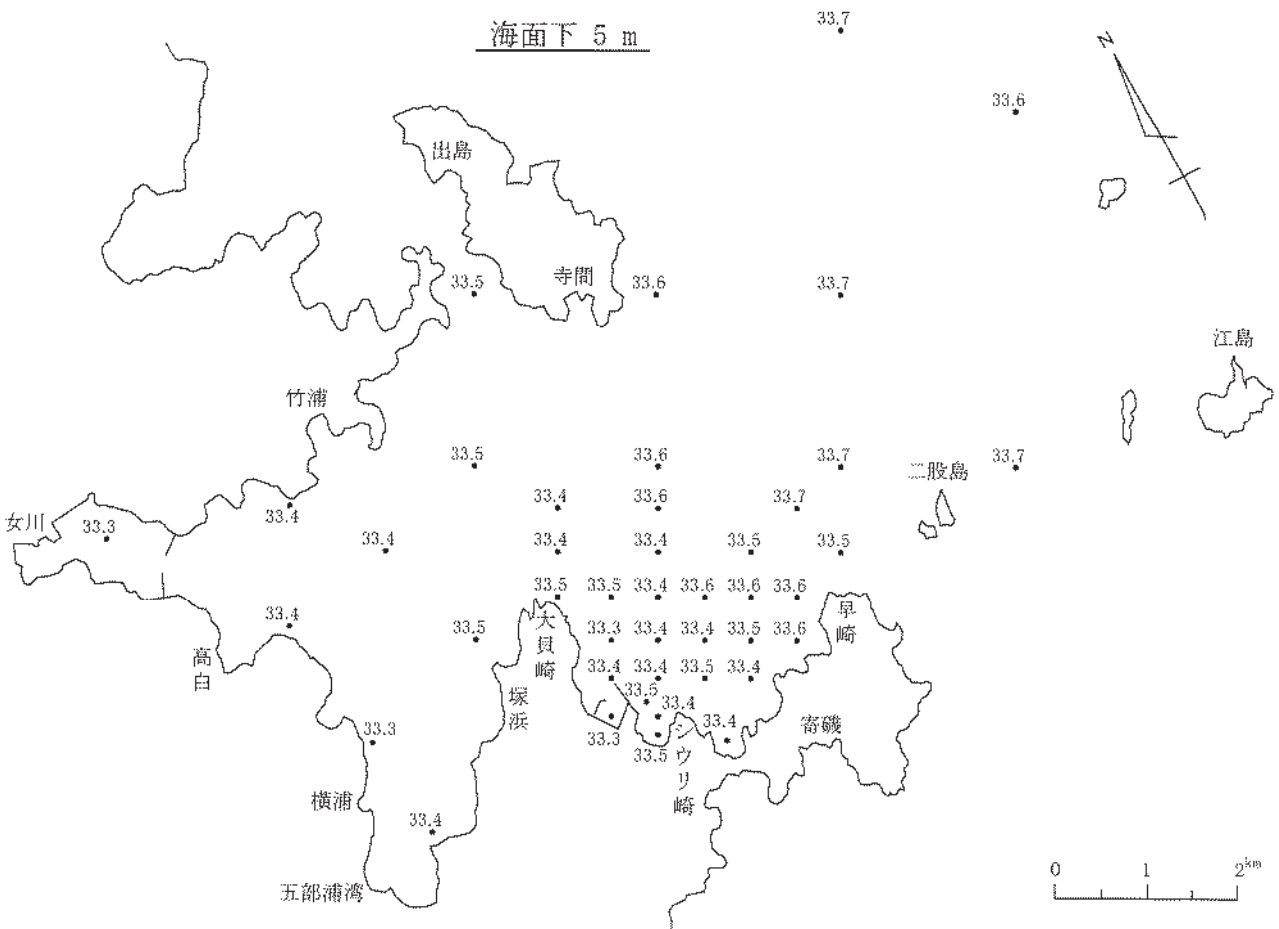
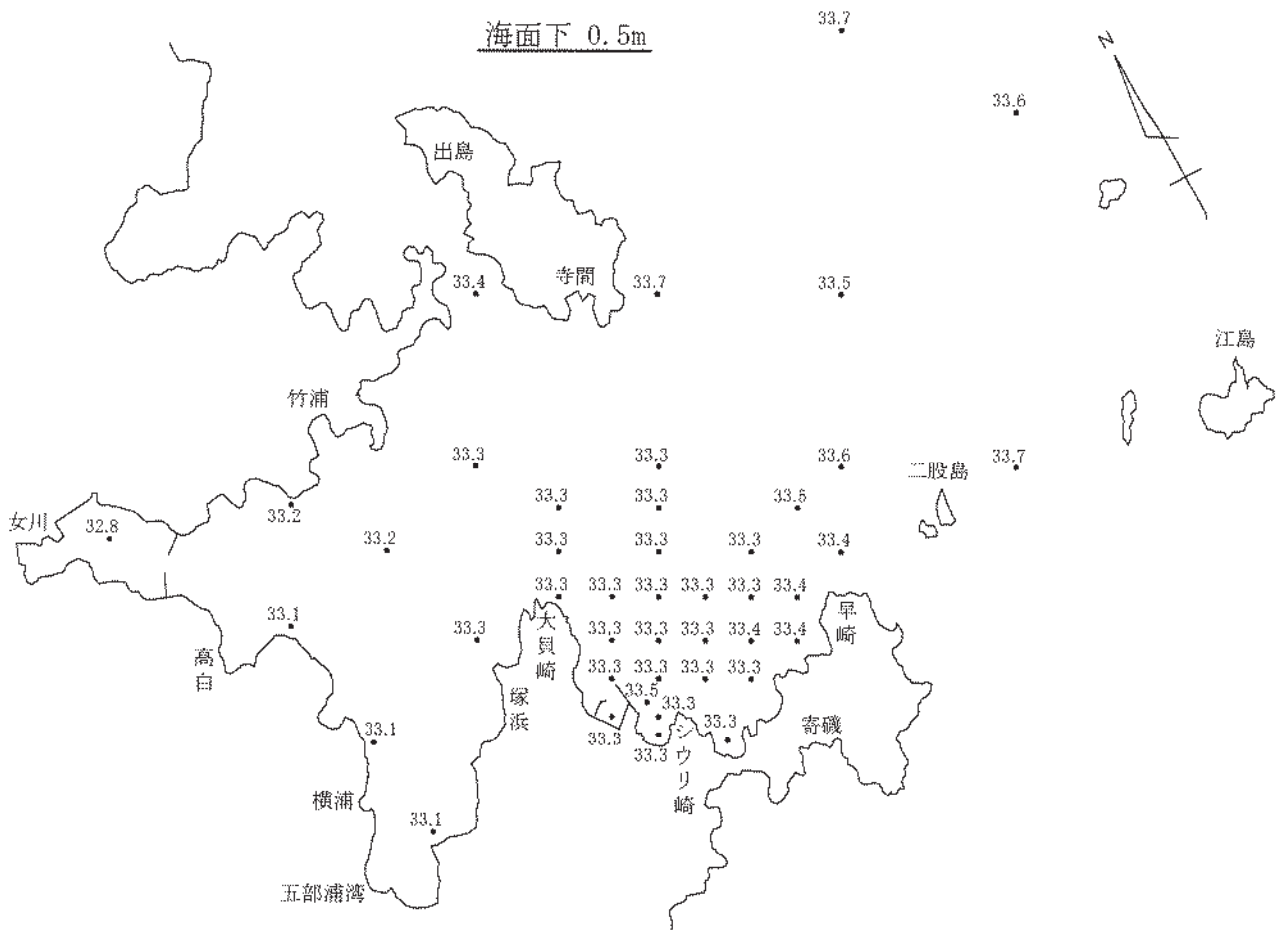
調査年月日：平成27年 7月14日（干潮時） 測定者：宮城県水産技術総合センター

図-13-(1) 塩分水平分布



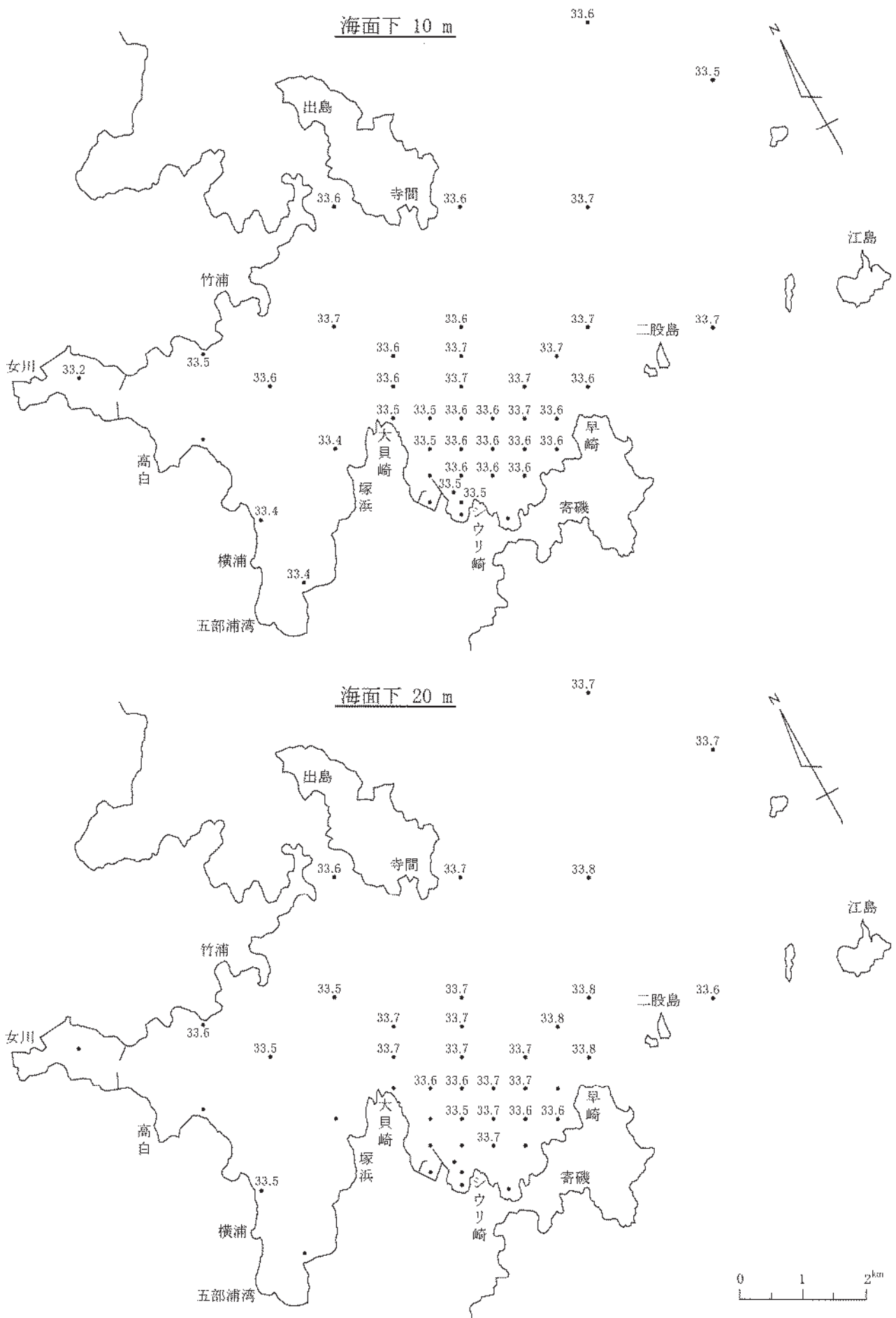
調査年月日：平成27年 7月14日（干潮時） 測定者：宮城県水産技術総合センター

図-13-(2) 塩分水平分布



調査年月日：平成27年8月17日（干潮時） 測定者：東北電力株式会社

図-14-(1) 塩分水平分布



調査年月日：平成27年 8月17日（干潮時） 測定者：東北電力株式会社

図-14-(2) 塩分水平分布

