

令和7年観光統計概要（速報値）について

1. 観光客入込数

県内の観光地616地点、イベント等351件の入込数を市町村の報告に基づき集計（県独自調査）

観光客入込数は、7,364万人。 令和6年比 312万人増加（+4.4%）
令和元年比 568万人増加（+8.4%）

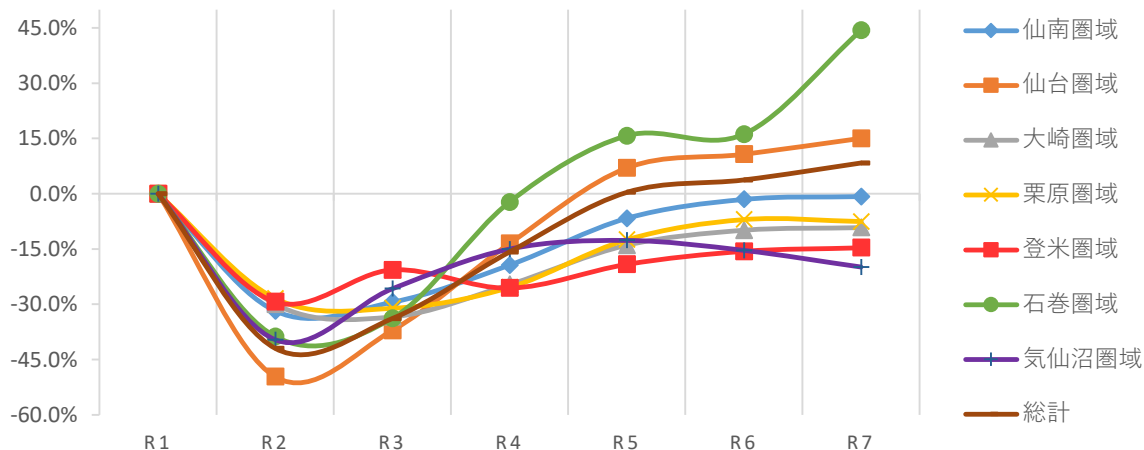
- 県全体の観光客入込数は7,364万人で、前年に比べ312万人の増加（+4.4%）となり、3年連続で過去最高を記録。
- 令和6年比では、5圏域で増加している一方、栗原圏域はクマ出没の影響、気仙沼圏域は地震・津波注意情報といった外的要因などの影響から減少。
- コロナ禍前令和元年比では、仙台圏域、石巻圏域が大きく増加し、他圏域の減少を補っている状況。

【圏域別観光客入込数】

（単位：万人）

	R1	R2	R3	R4	R5	R6	R7	R1年比	R6年比
仙南圏域	718	490	507	579	670	707	713	99.2%	100.8%
仙台圏域	3,679	1,853	2,315	3,182	3,936	4,074	4,233	115.1%	103.9%
大崎圏域	941	659	627	709	809	847	855	90.9%	100.9%
栗原圏域	190	136	131	142	166	177	176	92.4%	99.4%
登米圏域	347	245	275	258	281	293	296	85.4%	101.2%
石巻圏域	550	337	364	538	637	639	794	144.4%	124.3%
気仙沼圏域	371	224	275	315	324	314	297	80.1%	94.7%
合計	6,796	3,945	4,495	5,724	6,824	7,052	7,364	108.4%	104.4%

【対令和元年比の圏域別増減率の推移】



【主な観光地等】

- ・仙南圏域：遠刈田温泉（蔵王町）+6万人
- ・仙台圏域：**金蛇水神社（岩沼市）+41万人**
松島海岸（松島町）+21万人
- ・大崎圏域：古川秋まつり（大崎市）+5万人
- ・栗原圏域：直売所あやめの里（栗原市）▲1万人
- ・登米圏域：長沼フートピア公園（登米市）+4万人
- ・石巻圏域：**道の駅「上品の郷」（石巻市）+61万人**
道の駅「東松島」（東松島市）+58万人
- ・気仙沼圏域：国立公園気仙沼大島（気仙沼市）▲6万人
南三陸さんさん商店街（南三陸町）+3万人

※ 本資料の各表の数値は四捨五入の関係で一致しないことがあります。

2. 宿泊観光客数及び外国人延べ宿泊者数

宿泊観光客数：県内全宿泊施設（住宅宿泊事業法に基づく民泊含む）を対象とした調査(県独自調査)
外国人延べ宿泊者数：10人以上従業員宿泊施設を対象とした調査(観光庁宿泊旅行統計調査)

■ 宿泊観光客数は、1,017.4万人泊。

令和6年比 29.4万人泊増加 (+3.0%)

令和元年比 28.6万人泊増加 (+2.9%)

■ 外国人延べ宿泊者数は、96.2万人泊

令和6年比 21.9万人泊増加 (+29.5%)

- 県全体の宿泊観光客数は、1,017.4万人泊と、前年に比べ29.4万人泊の増加(+3.0%)となり、コロナ禍前の令和元年を超え、平成6年以來31年ぶりに宿泊観光客数が1,000万人を超える結果となった。
- 仙台圏域及び石巻圏域は、コロナ禍前の令和元年水準から伸びている一方、依然として令和元年水準まで回復していない圏域もあり、県内各地への周遊促進が求められる。
- 外国人延べ宿泊者数が96.2万人泊と過去最高となった。インバウンド需要の高まりが宿泊者数の増加につながっており、全国と比較しても、宮城県は増加率(+29.5%)は、全国平均(+10.8%)を大幅に上回った。

【圏域別宿泊観光客数】

(単位：万人泊)

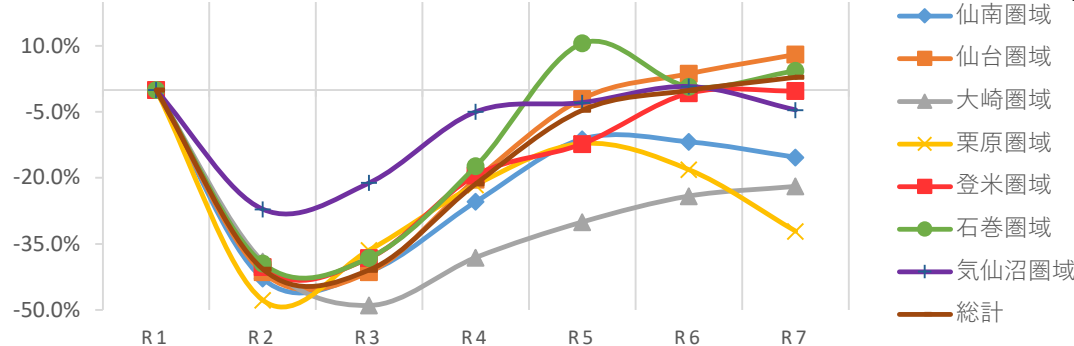
【外国人延べ宿泊者数(出典:観光庁「宿泊旅行統計調査」)】

(単位：万人泊)

	R1	R2	R3	R4	R5	R6	R7	R1年比	R6年比
仙南圏域	71.0	40.6	41.7	53.0	63.1	62.6	60.1	84.7%	96.0%
仙台圏域	742.1	435.0	435.0	591.3	727.3	769.5	802.0	108.1%	104.2%
大崎圏域	76.8	46.8	39.2	47.5	53.7	58.3	60.0	78.1%	102.9%
栗原圏域	10.5	5.5	6.7	8.3	9.2	8.6	7.1	67.9%	82.9%
登米圏域	8.9	5.3	5.5	7.1	7.8	8.8	8.8	99.8%	100.5%
石巻圏域	37.9	23.0	23.4	31.3	41.9	38.2	39.5	104.4%	103.6%
気仙沼圏域	41.6	30.3	32.8	39.6	40.4	42.0	39.7	95.4%	94.7%
合計	988.8	586.6	584.3	778.1	943.5	987.9	1,017.4	102.9%	103.0%

	R1	R2	R3	R4	R5	R6	R7	R1年比	R6年比	構成率(R6)	構成率(R7)
宮城県	53.4	12.2	3.6	5.9	51.5	74.3	96.2	180.1%	129.5%	0.5%	0.6%
北海道	797.6	179.9	4.6	74.1	618.5	928.7	1,118.3	140.2%	120.4%	6.7%	7.3%
東北	168.0	41.4	9.4	17.4	142.8	210.5	259.2	154.3%	123.1%	1.5%	1.7%
関東	3,656.3	592.9	211.0	704.9	4,086.8	5,671.1	6,090.0	166.6%	107.4%	40.9%	39.7%
中部	1,166.1	187.0	26.9	91.3	716.0	1,217.6	1,434.0	123.0%	117.8%	8.8%	9.3%
近畿	2,769.9	364.0	43.8	316.3	2,741.4	3,948.8	4,228.0	152.6%	107.1%	28.5%	27.5%
中国	184.0	24.9	8.1	18.2	142.0	238.0	292.8	159.1%	123.0%	1.7%	1.9%
四国	92.6	13.0	3.4	6.9	69.6	137.0	173.4	187.2%	126.6%	1.0%	1.1%
九州	753.8	100.0	19.1	88.7	731.9	1,063.0	1,156.5	153.4%	108.8%	7.7%	7.5%
沖縄	542.3	86.2	17.5	43.0	253.7	438.0	600.6	110.7%	137.1%	3.2%	3.9%
全国	10,130.6	1,589.3	343.8	1,360.8	9,502.8	13,852.8	15,352.9	151.5%	110.8%	100.0%	100.0%

【対令和元年比の圏域別増減率の推移】



【対令和元年比の地域別増減率の推移】

