

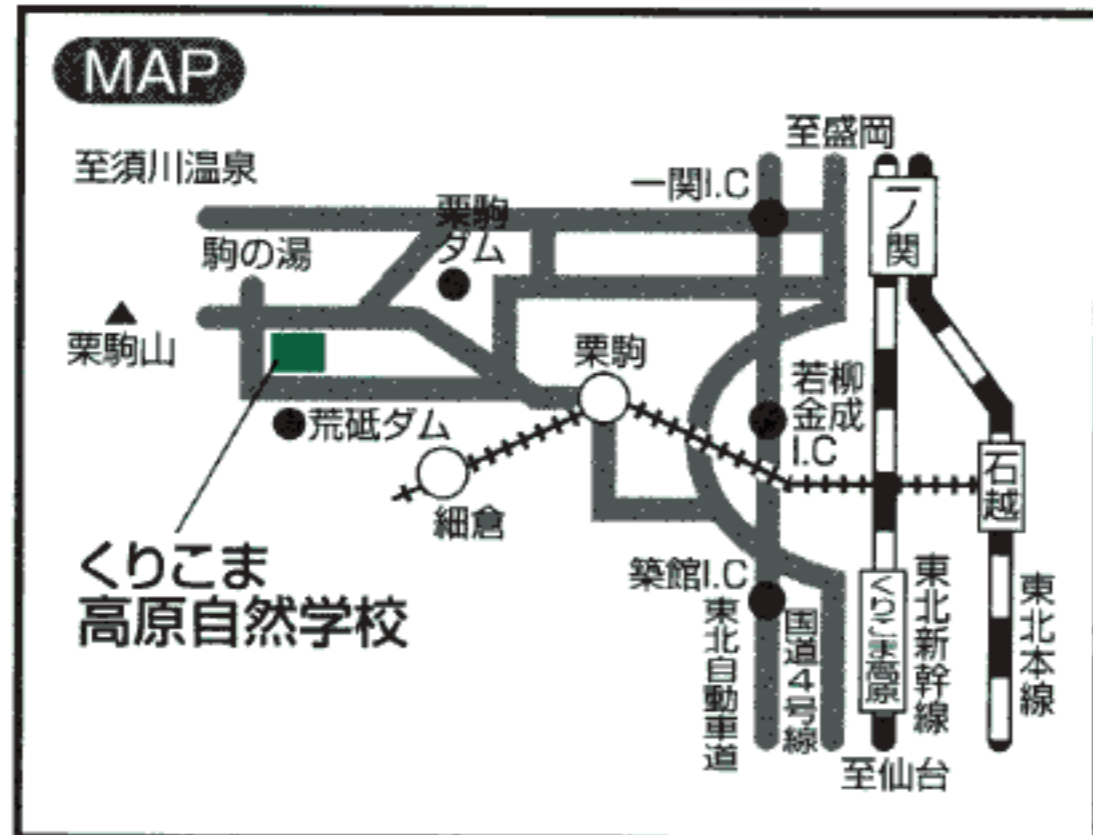
●県北エリア

1 栗駒町

くりこま 高原自然学校

☎0228-46-2626

住所:宮城県栗原郡栗駒町沼倉耕英中57-1
FAX:0228-46-2627
URL:http://www1.newweb.ne.jp/wa/kurikoma/
e-mail:kurikoma@ma.newweb.ne.jp



[交通・アクセス]
◆東北新幹線 / [東京] から2時間20分、[くりこま高原] 下車、車で約50分。(希望により送迎いたします。)
◆東北自動車道 / [若柳金成I.C.] から35km、約45分

栗駒の自然が 教科書の冒険学校。

●自然体験活動やアウトドア・スポーツ、生活創造活動を通じて、人間と人間、人間と自然、社会の関わりを考え、豊かな生き方を創造する場を提供します。

●くりこま高原自然学校は栗駒国定公園内に位置し、栗駒山・ブナの原生林・世界谷地湿原等豊かな自然に囲まれており、四季折々の楽しみがあります。

春には残雪の栗駒山登山や山菜採りや湿原・山の花を楽しむことができ、夏にはカヌー・カヤックや窓漏の滝壺遊び(滝壺飛び込み)ができます。秋には山の紅葉や、きのこ狩りも楽しめます。冬は雪に閉ざされますが、テレマークスキーやスノーシューで周辺の森を散策することができます。四季折々の自然を是非お楽しみください。



代表 佐々木豊志さん

[プログラム] スキー、ウエスタン乗馬、カヌー、カヤック、スノーキャンプ、トレッキング、山遊び、高原農業体験、畜産加工体験、生態観察、自然工房クラフト他、自然体験教室企画運営指導、ネイチャーゲーム、イニシアティブゲーム、キャンプファイヤー企画進行、民話の夕べ、自然スライドショー、キャンプ指導、野外炊飯、ナイトハイク、星座観察など。宿泊施設もあり、テントでのキャンプもできます。



●受け入れ体制・時間

●学校団体の移動教室や子ども会・学習塾・公民館活動の他、ご家族や個人でもご利用いただけます。時間は特に設けておらず、要相談。プログラムは要予約。

●諸経費

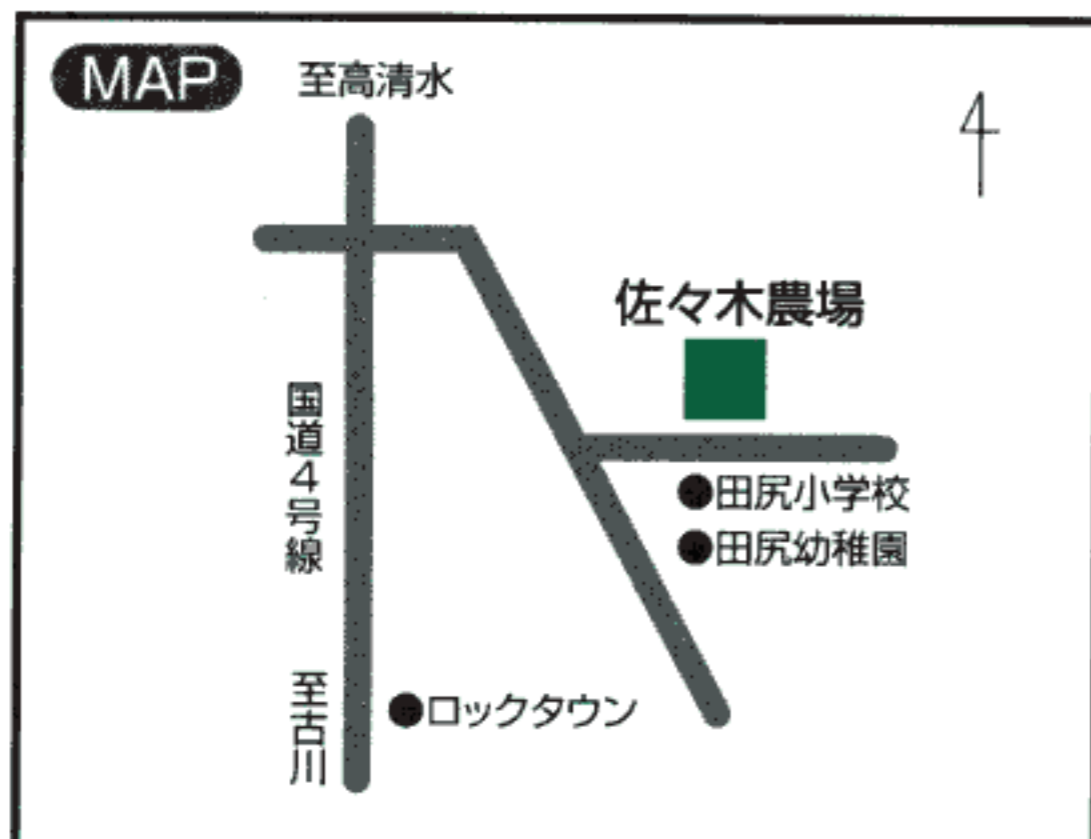
●プログラムによって1人1,000円～8,000円。くわしくはお問い合わせ下さい。

2 田尻町

みちのくたんぼの学校 エコファーム佐々木農場

☎0229-39-2041

住所:宮城県遠田郡田尻町通木字山崎102
FAX:0229-39-2041
e-mail:youetsu@jeans.ocn.ne.jp



[交通・アクセス]
◆JR東北本線田尻駅より車で5分、古川駅より20分。
◆東北自動車道古川インターより20分。

田畑の生物と風景 が環境を語る。

25年程前から環境や食の安全を重視した有機農業や産直を薦め、地元小学校の学校田で子どもたちとお米づくりをして来ました。現在、お米や野菜の栽培を生かしながらの農業体験やたんぼの生き物観察、無農薬野菜の作り方講座等を実施していますが、たんぼの中にはミジンコ、アカムシ、イトミミズがいっぱい、オタマジャクシやフナが泳ぎカイエビ等の珍しい生物もいます。たんぼの上はツバメが乱舞、10アールから5,000を越えるトンボが羽化します。

〈環境・農業体験〉

水稻…種まき、田植え、稲刈り等
野菜…種まき草刈り等の管理、収穫包装、食べ比べ、硝酸態窒素測定等。ニホンアマガエルの飼育と害虫制御調査。



代表 佐々木陽悦さん

〈たんぼの学校〉

たんぼの水質調査(6～7月) 酸度、電気伝導度、溶存酸素等。

生き物調査(6～8月) ミジンコ、アカムシ、イトミミズ、ヤゴ、カエル、カイエビ、クモ等。ユスリ蚊を食べに来るツバメの観察、トンボの羽化の観察(6/25から7/5)。

〈有機農業講座〉

安全な野菜の作り方、ミニ水田、バケツ稲づくり指導。

●受け入れ体制・時間

●4月から12月が中心。1月から3月は講座のみ。50人まで、それ以上は要相談。

●諸経費

●視察、体験2～3時間で大人300円(1人分)、親子で500円、他材料費。



5 加美町

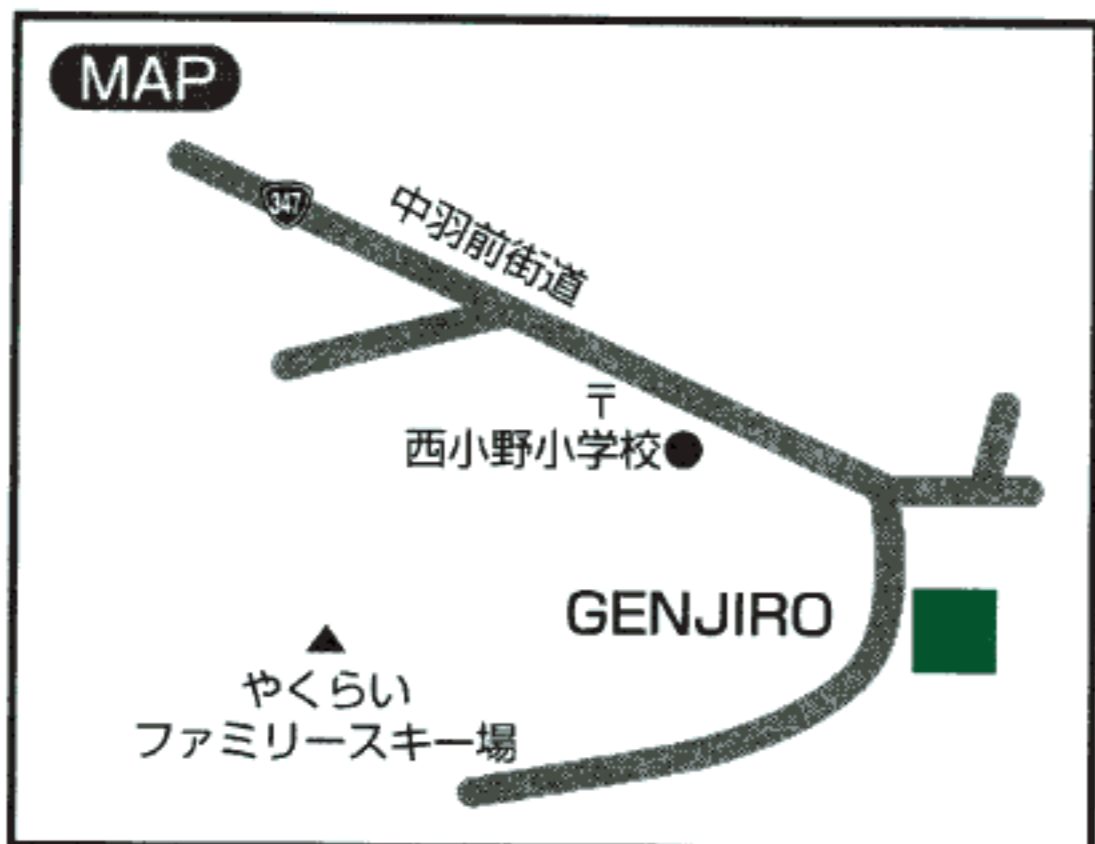
GENJIRO

雑木林のエコステージ

☎0229-67-3804

住所:宮城県加美郡加美町鹿原坂下1-16
(※旧小野田町)

FAX:0229-67-3804



[交通・アクセス]

◆JR古川駅下車、宮城交通小野田線鳴瀬温泉行、うるし沢ダム行きで原町下車、徒歩15分

木の实やミルクで 楽しくエコクッキング。

- 旬の時期に保存食を作ってみよう。
ブルーベリージャム・ソースづくりなど。
- どんぐり料理
木の实を拾って食べ方をいろいろ研究してみよう。
- 木の实を拾って壁かざり、ブーケ・リースづくり
- 林の中でキッズパーティはいかが?
ブルーベリー、しほり立てのミルク、手づくりパン、お菓子などで。
- 薪割りの体験をしながらアウトドアパーティ
とれたての野菜をふんだんに使ってヘルシーなバーベキューを体験。食材を残さない工夫もあれこれ考える。



代表 遠藤みどりさん



●受け入れ体制・時間

- 要予約
- 人数は要相談。
- 春、夏、秋の期間
- 9:00から17:00まで

●諸経費

- 体験メニューによって要相談。
- 予算に応じます。

6 加美町

大地の恵みを味わう

ふみえはらはん・オリザの森

☎0229-67-6051

住所:宮城県加美郡加美町中嶋南田1-19
(※旧小野田町)

FAX:0229-67-6051



[交通・アクセス]

◆JR古川駅下車、宮城交通小野田線下野目下車、徒歩15分

大地の恵み“旬”の 味覚を忘れないで。

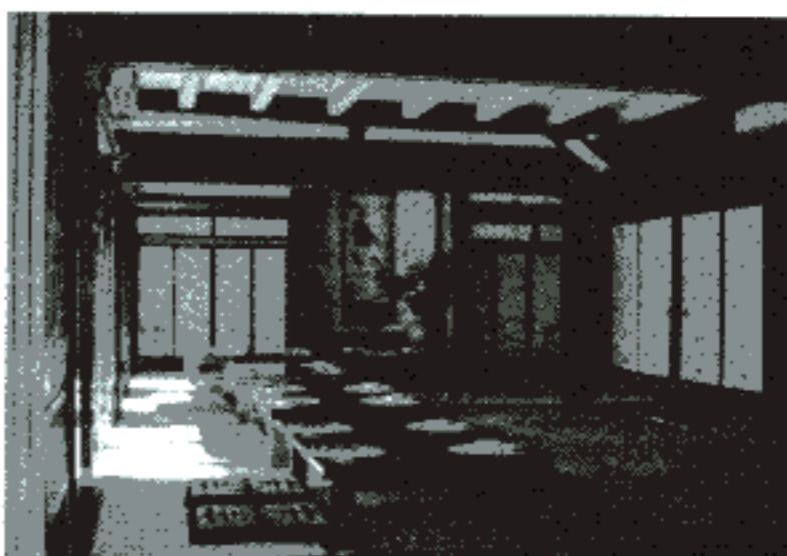
築110年のかやぶき屋根、畳の部屋で昼寝をしたり、天井のつばめの巢の観察をしたり、日常を忘れてゆったりした時間を過ごして下さい。

30年前にドイツ、フランスの田舎を回り、食体験をしてきました。野菜、果物、米などすべて自家製で、その日に収穫されたものを見て献立を考えるのでメニューは毎日ちがいます。

- 食べられる野草摘み
春の野山で新芽を摘みます。それを天ぷらにして食していただきます。春の野草の香りを楽しんで下さい。
- 田植え、田んぼの草取り、りんごの花粉つけ、摘果、りんごもぎ体験。



代表 渋谷文枝さん



●受け入れ体制・時間・諸経費

- くすべて予約制)
- 昼食つき1人2,500円
- 昼食のみも受付けております。
予約は2日前まで。1人2,000円
昼食11:30~13:30 月休み
- 体験は10人から
(アイガモと一緒に田んぼの草取り体験など) 詳しくは電話で。
- すぐ裏にある宿泊「オリザの森」は和室10畳と洋室12畳があり、10人まで可。
1泊朝食付@4,500円、
子ども@3,500円。
3ヶ月前より予約受付0229-67-5091

3 南方町

アイガモ農法水田

農業生産法人 板倉農産

☎0220-58-4205

住所:宮城県登米郡南方町後屋敷待井11
 FAX:0220-58-4205
 e-mail:info@itakura.to
 URL:http://www.itakura.to



[交通・アクセス]
 ◆JR東北本線瀬峰駅から宮城交通バスで農場前(板倉)で下車。
 ◆車の場合は古川インターより県道1号線田尻から迫町佐沼線で40分。

環境にやさしい アイガモ農法体験。

- 農業体験学習(幼児・小・中対象)
 - 春 水田づくり、バケツ稲づくり、ミニ水田 アイガモ進水式
メダカの学校開校式
 - 夏 草取体験(手取り・除草機押し)
水田とその周辺の生きもの観察
「かかし」づくり
 - 秋 稲刈り体験
昔ながらの米づくり体験
楽しい収穫祭(新米試食会)
ポン菓子づくり
アイガモ食養祭
 - 冬 田んぼで遊ぶ
- ピクニックファーム(親子体験)
 - 「週末に親子で農作業の体験や農村の生活や文化に触れる」
 - 畑作体験、稲作体験、ザリガニつり
 - 青空市場・週末農園など



担当 阿部善文さん

- 出前百姓講座
「総合的な学習の時間などに対応して、農業や米づくりなどの講話を出張して行います。」
- 農業インターンシップ(大学生・一般対象)
「農業体験を通じて農業への理解と就業のきっかけとなる様な機会を提供しています。」

●受け入れ体制・時間

- 農業体験学習・ピクニックファーム
受け入れ人数は要相談120人位まで可
9:00~16:30
- 出前百姓講座
10:00~20:00

●諸経費

- 農業体験学習とピクニックファームは、使用する資材代を実費負担していただきます。
- 出前百姓講座は旅費・交通費の他日当8,000円

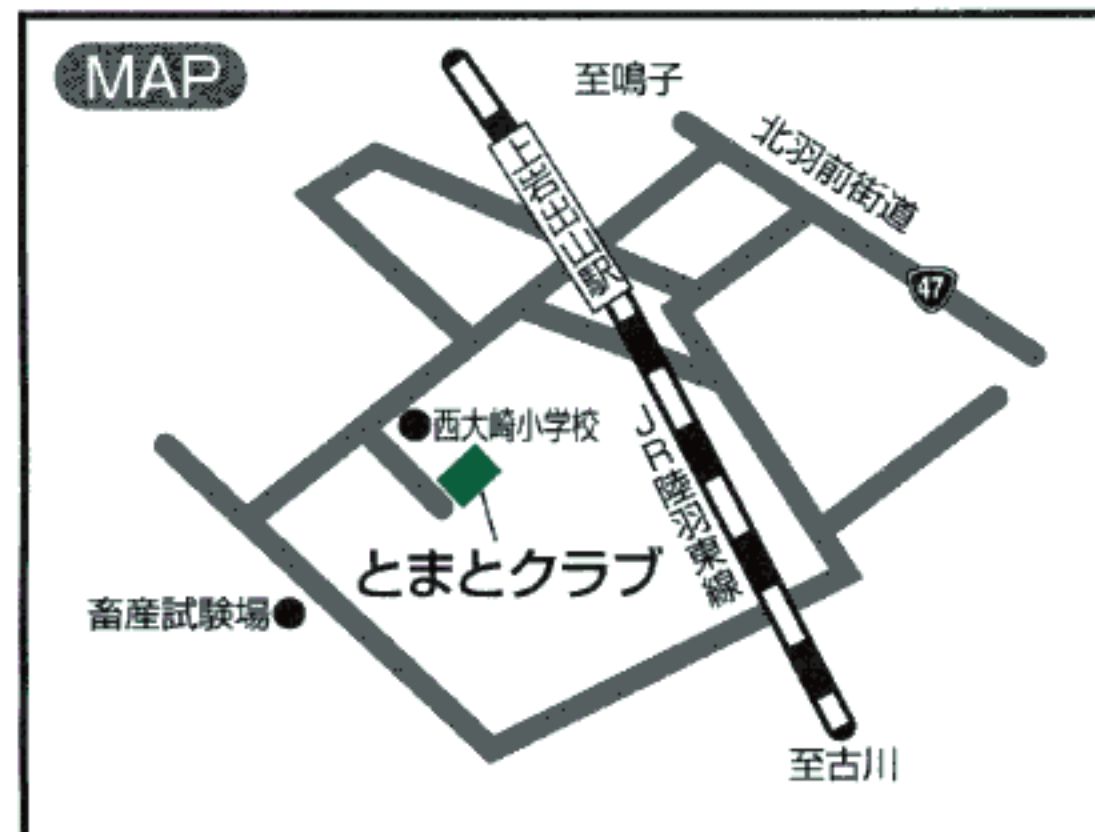
4 岩出山町

西大崎生ごみリサイクル研究会

とまとクラブ

☎0229-72-1007

住所:宮城県玉造郡岩出山町下野目字泉山198-13
 西大崎地区館
 FAX:0229-72-1007



[交通・アクセス]
 ◆JR陸羽東線西大崎駅または国道47号線より

生ゴミをたい肥に おいしい野菜づくり。

- 生ごみリサイクルのワークショップ
ボカシ肥づくり、活性液づくりの体験
- 野菜づくりの体験(減農薬・減化学肥料)
種蒔き、除草、収穫の体験
- 農産物の直売体験
とまとクラブのお店(青空市)へ参加



代表 岡田敬子さん

●受け入れ体制・時間

- 平日・日中
- 1人~

●諸経費

- 要相談