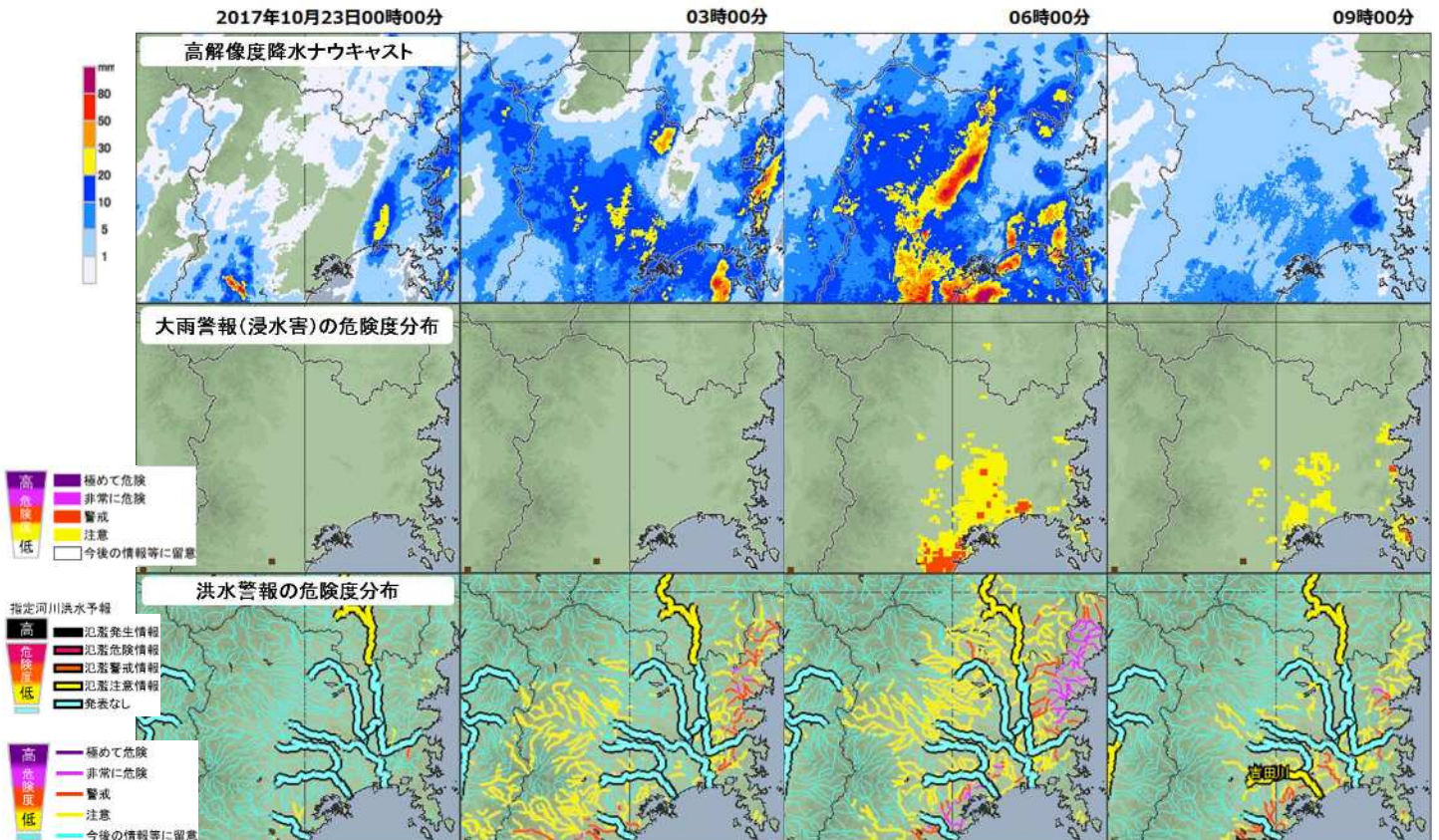


気仙沼・南三陸圏域大規模氾濫時の減災対策協議会

平成30年度9月6日 仙台管区气象台

警報の危険度分布と流域雨量指数の予測値について

大雨警報（浸水害）及び洪水警報の危険度分布表示例：平成29年10月23日



気象庁HPアドレス 大雨警報（浸水害）の危険度分布
洪水警報の危険度分布

<https://www.jma.go.jp/jp/suigaimesh/inund.html>
<https://www.jma.go.jp/jp/suigaimesh/flood.html>

防災情報提供システムの流域雨量指数の予測値表示例

市区町村	基準河川	基準		過去12時間分の実況値														6時間先までの予測値						既往最大事例	
		（警報基準）		（注意基準）		14時	15時	16時	17時	18時	19時	20時	21時	22時	23時	00時	01時	02時	03時	04時	05時	06時	07時		08時
		単独基準	複合基準	単独基準	複合基準	分	分	分	分	分	分	分	分	分	分	分	分	分	分	分	分	分	分		分
加美町	鳴瀬川	39.4	35.8	28.5	21.4	7.3	8.3	9.3	10.1	11.0	11.6	11.9	12.0	12.2	12.3	12.4	12.3	12.2	12.0	12.5	15.8	24.0	32.1	33.9	37.6 (2015.09.11)
	田川	25.4	23.1	15.5	15.3	5.7	6.2	6.8	7.2	7.7	7.9	8.1	8.2	8.4	8.5	8.6	8.5	8.5	8.5	9.0	11.6	18.1	23.3	24.6	27.6 (2015.09.11)
	多田川	12.3	11.2	8.9	6.8	2.4	2.6	2.8	3.0	3.3	3.6	3.7	3.7	3.7	3.7	3.7	3.9	3.9	3.9	3.9	4.0	4.9	7.5	10.4	11.4

防災担当者向けの防災情報提供システムでは、主要な河川の6時間先までの洪水発生の危険度を色分けした時系列で表示する「流域雨量指数の予測値」を提供しています。これにより、中小河川における急激な増水による洪水害発生の危険度の高まりを、実際に水位が上昇するよりも早い段階から確認することができます。

なお、「避難勧告等に関するガイドライン」（平成29年1月、内閣府）に、水位周知河川及びその他の河川において早い段階での避難準備・高齢者等避難開始等の発令を可能とするため、流域雨量指数の予測値等も用いる判断基準が追記されました。水防活動や避難情報に関する判断をする際の予想情報として、水位やカメラ映像、水防団からの報告等の現地情報とあわせて活用してください。