



おおさきし かしまだいまち よしだがわ
昭和61年8月5日台風10号 大崎市(旧鹿島台町) 吉田川

すいがい
水害から**命**を守るために
～ハザードマップで災害に備えよう～
【学習用】



レビア RIVER



“洪水ハザードマップ”
とは、何だろう？

みやぎスマイル・リバー
マスコット「レビアちゃん」

くりはらしつきだて てるこしがわ
平成21年10月8日台風18号 栗原市築館 照越川

災害は、ある日突然やってくる！



平成21年10月洪水 北沢川(登米市)

さいがい
災害は、ある日突然やってきます。

ひがしにほんだいしんさい ゆ おおつなみ
平成23年の東日本大震災では、はげしい揺れと大津波
によって、たくさんの方が亡くなりました。

さいがい じしん つなみ
でも、災害は地震・津波だけではありません。大雨で川
の水があふれる「洪水」にも注意が必要です。

ほくぶ
最近でも、平成21年の台風18号によって、県の北部で、
たくさんのお家が水に浸かりました。栗原市の照越川では、
ていぼう こわ
堤防が壊れて切れてしまい、田畑が水に浸かりました。

ひょうし しゃしん
(表紙の写真・下)

雨の降り方が、だんだん強くなってきた

最近、雨の降り方がだんだん強くなっています。

みなさんは「ゲリラ豪雨」という言葉を聞いたことはありませんか？

ゲリラ豪雨とは、とても強い雨が、突然、せまい範囲に降ることです。

天気予報では、雨の強さを、「ミリ」と呼んでいます。

たとえば、1時間に50ミリの雨といえば、滝のように強い雨で、傘は
まったく役に立ちません。

そのような強い雨が、毎年だんだん多くなってきています。



じぶんの命はじぶんで守ろう！ まわりの人と助け合おう！

強い雨が長く続くと、側溝や水路から水があふれたり、川の水があふれて、お家が水に浸かるかもしれ
ません。ひどい時には、お家の2階まで水に浸かることだってあるのです。

もし、このような時は、誰が助けに来てくれるのでしょうか。警察官？それとも消防士？

大雨で、町じゅうが水びたしになると、警察や消防、役所もみんな大いそがし。みんないろいろな所に
しゅつどう
出動しなければなりません。このような時には、あなたを助けに来るのは、とてもおそくなるかもしれないし、
助けが間に合わないかもしれません。

大雨の時に一番大切なことは、「水が出る前に、安全なところに避難すること」です。

危険が迫っている時には、じぶんの命はじぶんで守るしかないのです。

災害のおそれがある時には、まわりの大人と声をかけ
合って、お年寄りや体の不自由な人を助け合って、できる
だけ早く、安全なところに避難しよう。

水が出てしまったら、あわてて外に避難すると、かえって
危険です。そのような時は、決してムリをせず、お家の2階
や、高いところに避難することも考えよう。



洪水ハザードマップって知ってる？

こうずい
洪水ハザードマップは、大雨で川がはんらんした時の避難の場所や、危険なところ、れんらく先などが書かれたものです。

また、水に浸かると予想される範囲や、水の深さも書かれています。

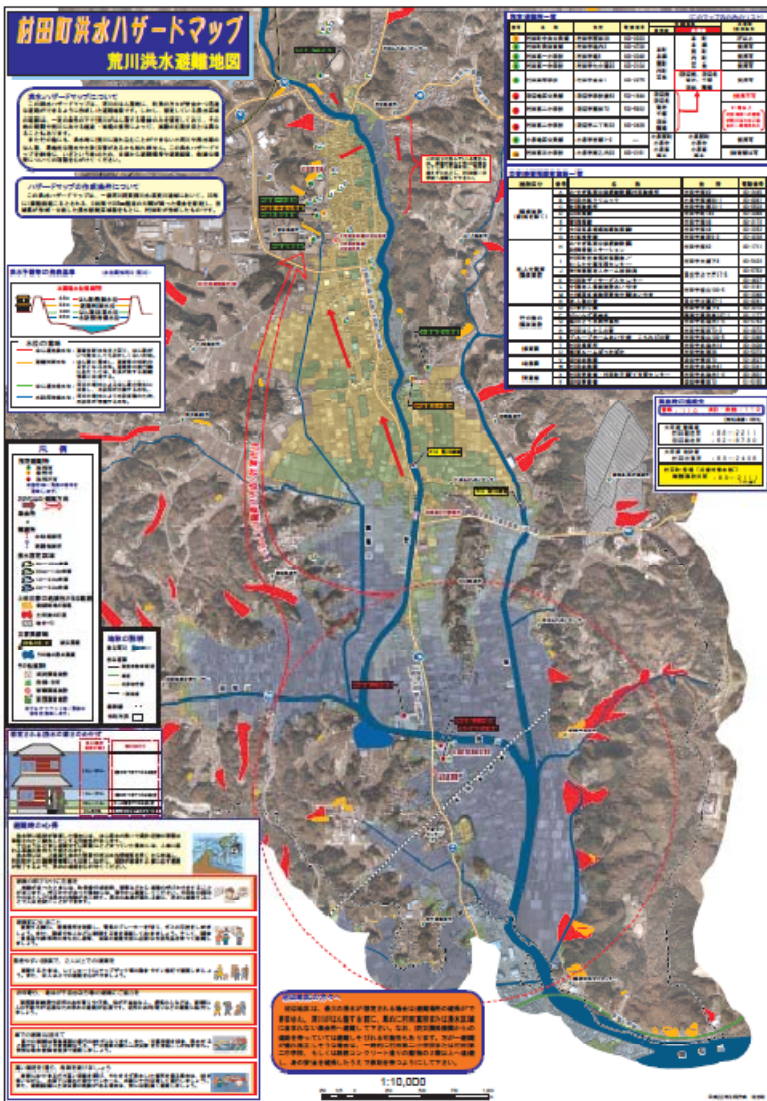
まずは、住んでいる街のハザードマップを見てみよう。



ハザードマップってどこにあるの？



ハザードマップは、みんなのお家に配られていたり、公民館や集会所などに貼ってあったりするよ。住んでいる市や町によって、配りかたがちがうよ。



村田町の洪水ハザードマップ

洪水ハザードマップを使って、避難訓練をしてみよう

避難場所の確認



洪水ハザードマップを見ると、住んでいる街が洪水になった時に、危険な場所や、避難の場所がわかります。

ハザードマップは、洪水が起きてから見ても、間に合いません。ふだんから、避難の場所や道のりを、家ぞくで確認しておくことが大切です。

洪水ハザードマップを使って、お家から、避難所までの安全な道のりを考えてみよう。考えたら、一度、歩いてみて、危険がないか確かめてみよう。

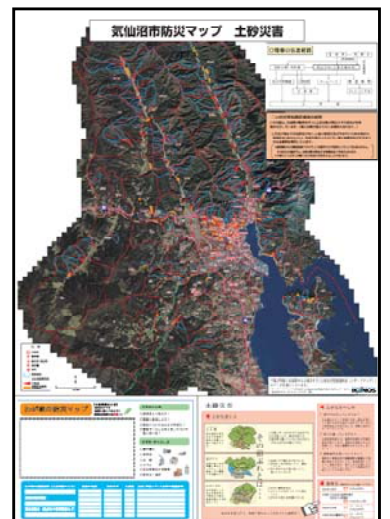
いろいろなハザードマップがあるよ

住んでいる街によって、洪水のほかにも地震や津波、土砂くずれ、火山など、いろいろな災害の危険があります。

ハザードマップは、災害の種類ごとに作られています。なぜなら、洪水の時と、地震や津波の時では、身の守りかたがちがうからです。

住んでいる街には、どんなハザードマップがあるか調べてみよう。

また、地震や津波の時に危険なことと、洪水の時に危険なことのちがいを、考えてみよう。



気仙沼市防災マップ(土砂災害)

川や雨のようすを調べてみよう

みやぎけん かせん りゅういき じょうほう ミライ 宮城県河川流域情報システム (MIRAI)

パソコンのインターネットを使って、雨の状況や予測、川やダムの様子などを見ることができます。けいたいでんわ 携帯電話でも見ることができるので、大雨に備えて、「お気に入り」に入れておくと良いでしょう。

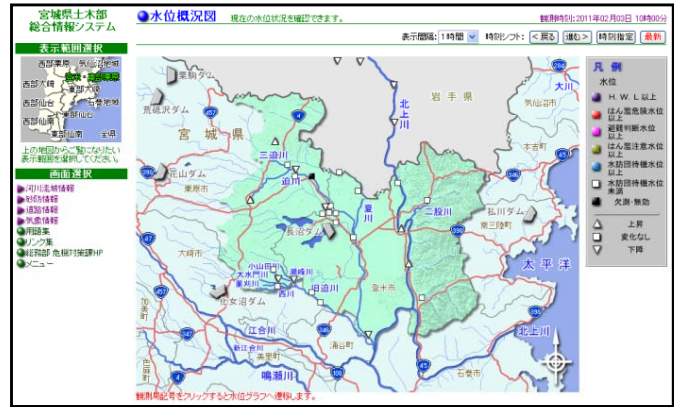
【パソコン】

<http://www.dobokusougou.pref.miyagi.jp/>

【携帯電話※】

<http://www.dobokusougou.pref.miyagi.jp/tel/>

※情報料はかかりませんが、通信料は別にかかります。



MIRAIパソコン画面

テレビのデータ放送 (地デジ)

天気の様子を、テレビの「データ放送」でも見ることができます。

地上波デジタル放送(地デジ)対応のテレビがあれば、リモコンの『d』ボタンを押してみよう。

住んでいる地域の天気予報や、注意報・警報などを、かんたんに知ることができます。

注意報は、災害が起りそうな時に、みなさんに注意するものです。警報は、災害のおそれがとても高い時に、出されます。これらが出ている時には、特に天気にご注意しよう。



データ放送テレビ画面(NHK)

洪水時の避難の心得 (こころえ)

① 早めに避難

身の危険を感じたら、連絡を待たずに避難をはじめよう。

② 避難場所と道のりを確認

避難のとちゅうで、家族がバラバラになるかもしれません。あらかじめ避難場所と道のりを確認しておこう。

③ 避難の時に注意すること

ぬれても動きやすい服と靴で避難しよう。ヒザままで水に浸かるようなら、もう危険。お家や近くの建物の2階以上に避難することも考えよう。

④ 地域で協力しよう

お年寄りや身体の不自由な人は、いっしょに避難して、みんなで協力しよう。

■ お問い合わせ ■

みやぎけん どほくぶ かせんか
宮城県 土木部 河川課

〒980-8570 宮城県仙台市青葉区本町三丁目8番1号
TEL:022-211-3173 FAX:022-211-3197 E-mail:kasen01@pref.miyagi.jp

■ 企画・作成 ■

こうずい かつよう
洪水ハザードマップ活用PT
(H24.3)

みやぎスマイル・リバー
マスコット「レビアちゃん」

LEBIA REVIR

