

21 岩沼市下野郷周辺／川内沢川と五間堀川





仙台空港周辺



22 仙台空港／朝日新聞社提供



24 仙台空港／軽飛行機などの駐機場はかなり冠水した
(朝日新聞社提供)



23

岩沼市下野郷字新拓



25 岩沼市下野郷字新拓



下野郷周辺の出水状況



1 26

岩沼市下野郷字館外



1 28

岩沼市下野郷字北谷地



1 27 岩沼市下野郷字新拓



1 29

岩沼市下野郷字館外/
冠水した変電所



岩沼駅構内の浸水状況

30

岩沼市館下／岩沼駅構内



31

岩沼市館下／岩沼駅構内



32

岩沼市館下／冠水した岩沼駅周辺

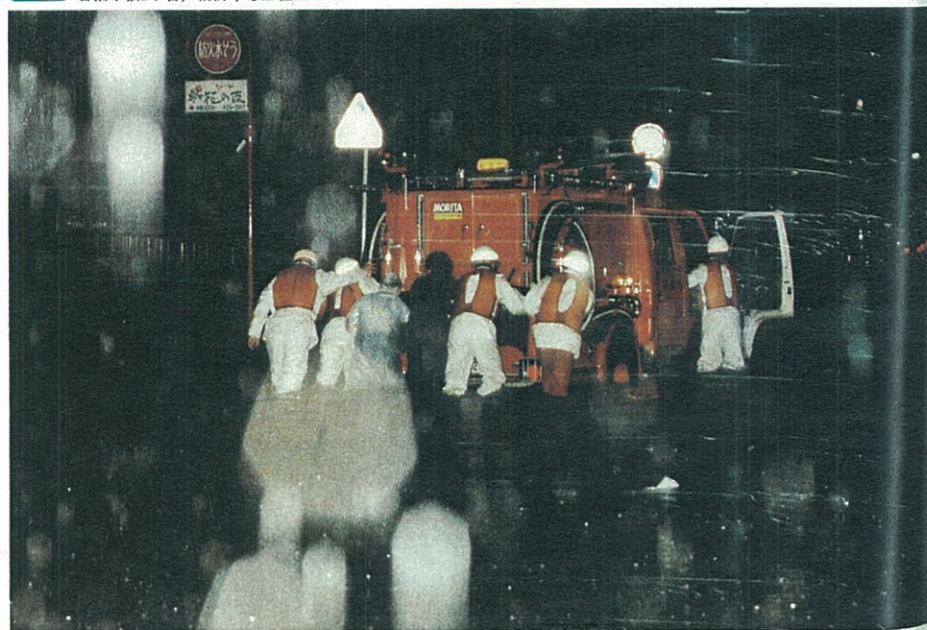


市内中心部の浸水状況



33 岩沼市桜1丁目／立往生したワゴン車

34 岩沼市桜2丁目／消防車も立往生した



35 岩沼市桜5丁目／



36 岩沼市桜5丁目／
浸水を押える為に
土嚢を積む住民



37 岩沼市桜5丁目／

市内中心部の浸水状況



38

岩沼市桜1丁目



39

岩沼市桜1丁目/
住宅地も浸水した



40 岩沼市桜1丁目/市役所前の道路も川と化した



41

岩沼市中央4丁目





43 岩沼市桜1丁目/
岩沼市役所の駐車場も浸水した

42 岩沼市大手町



平成6年9月25日 / 河北新報

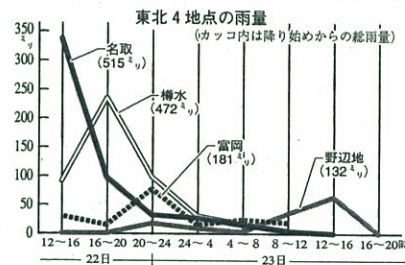
9.22豪雨

「9.22豪雨」は、雷雲がかなりの発生、降雨の丁が地域的に迷走したのが大きな特徴だ。降り始めが二十四時前後は、全取市(二十日午後一時から)で五・五センチほど、翌日の雨量を超過したにもかかわらず、気象庁の発表、情報はほとんど「大の不安定状態」が原因の降雨は僅か予想が難しく、今後はその地域的な現象の予報が大きな課題と見られる。

仙台区気象台など、時間雨量では、奥で干で後三層(三四)、仙八四を記録した。また、各地の雨量の推定、二日午前十一時五、台同四時(四)、樽水三・八、一時間雨量が四三・五を記録した。同日六時午後八時(五)〇〇と、一時間の事象について仙台区気象台発表は、台

難しい雨量の予想 局地現象の把握が課題

時間雨量その二、三層に過ぎず、また、仙八四を記録した。一方、気象庁が宮城県内に大雨洪水警報を出したのは二十日午後一時すぎだが、この時の予想雨量は多い所、〇〇。その後、気象台で予想雨量を午後二時四十分(四)〇〇と、一時間の事象について仙台区気象台発表は、台



風や低気圧の接近など通い、降水量の推定が難しく、局地現象の把握が課題と説明する。

しかし、同気象台で七年間予報課長を務めた和田英一氏は「最初は驚きが出た時は、局地的な現象もある程度予想できるはず」と指摘する。

一方で、同気象台で七年間予報課長を務めた和田英一氏は「最初は驚きが出た時は、局地的な現象もある程度予想できるはず」と指摘する。

市内中心部の浸水状況



44 岩沼市土ヶ崎1丁目



45 岩沼市館下1丁目



46 岩沼市館下2丁目

市内中心部の浸水状況



47 岩沼市相の原1丁目



48 岩沼市相の原2丁目/動けなくなった乗用車は放置されている



49 岩沼市相の原2丁目/腰近くまで浸水した



50 岩沼市相の原1丁目/側溝に落ちた乗用車



市内中心部の浸水状況



51 岩沼市/ゴミを片付ける自衛隊員



平成6年9月25日 / 河北新報



岩沼市内の水害で発生したごみの回収に当たる自衛隊員

災害ごみ一掃 自衛隊も応援

9・22豪雨の岩沼

「9・22豪雨」で浸水被害を受けた住宅から出された使えなくなった畳や大型ごみ類を処理するため、岩沼市は二十八日、自衛隊や建設業者などの応援を得て、粗大ごみ一掃作戦を展開した。

今回の豪雨で、同市内の約二千五百棟が床上、床下浸水した。これに伴い、ぬ

れた畳、机、ソファ、食器棚、衣類、雑誌などさまざまな災害ごみが発生。家の前やごみ集積所などにうすたかく積まれた状態となっている。

ごみ一掃作戦には、陸上自衛隊第二十二普通科連隊（多賀城市）から隊員約二百二十人、車両二十八台、市内の建設業者から百人、

三十五台を超す応援が参加。市中心部の相の原桜地区などで、市職員とともに全力投入した。

一方、岩沼市下野郷館外の五間堀川の矢の目橋下流五百メートル付近の左岸で、コンクリート製護岸が壊れていることが分かり、二十八日朝から、五間堀川を管理する県仙台土木事務所や市、市消防本部などが復旧作業を開始した。護岸は厚さ二十センチ、高さ四・五メートルで、一部が壊れ、延長約百メートル、底がえぐられて傾いている。

名取市

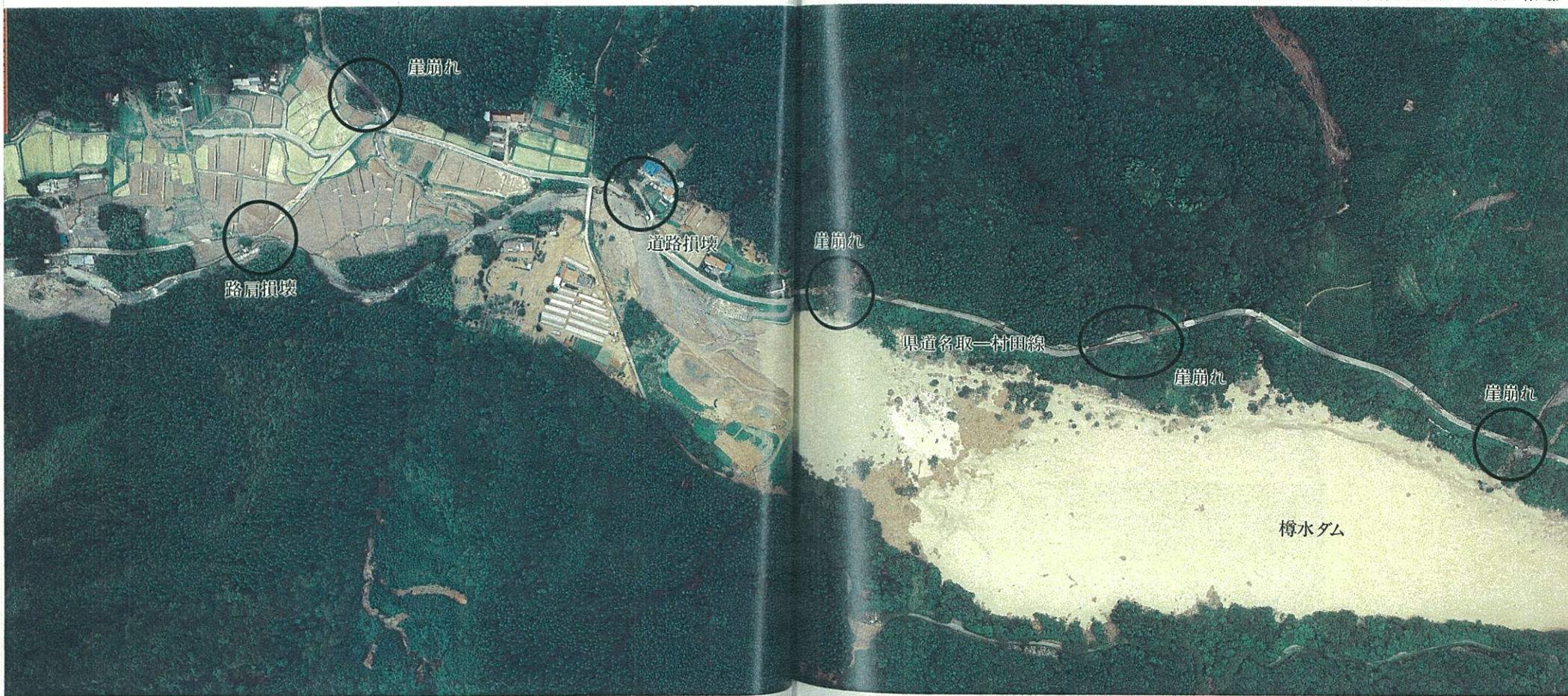


名取市

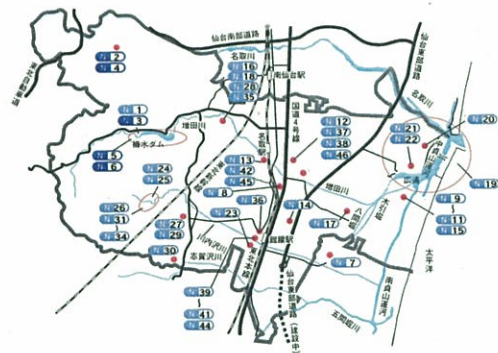
被害の大きかった樽水ダム周辺



N 1 名取市高館／樽水ダム上流・県道名取一村田線



高館地区の被害



N 5 名取市高館川上西薬師／鉄砲水により道路が寸断された(樽水ダム上流)



N 6 名取市高館川上西薬師／樽水ダム上流、県道名取一村田線



N 4 名取市高館熊野堂字岩口上／法面が崩落し土砂が道を埋めた、市道熊野堂一那智が丘線

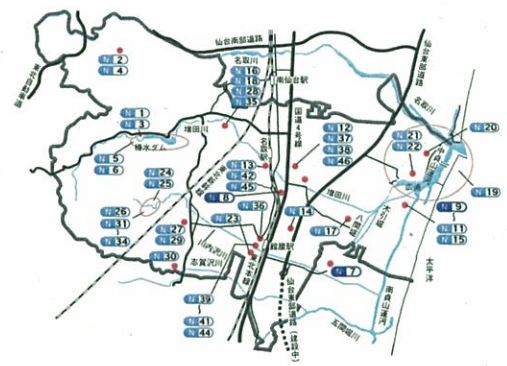


N 2 名取市高館熊野堂余方下東



N 3 名取市高館川上小佐治／増水により刈り取った稲が流された

増田川周辺の出水状況



N 7 水に埋った県道塩釜—亘理線の仙台空港トンネル



N 9 名取市下増田大橋本/桶ノ木橋より県道杉ヶ袋増田線を見る



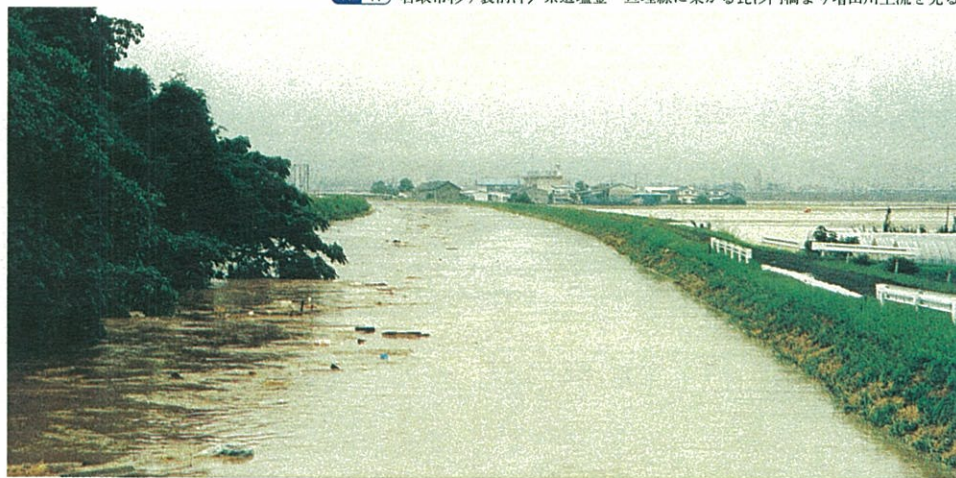
N 8 名取市飯野坂三丁目/動けなくなった車をフォークリフトで救出



N 10 名取市杉ヶ袋寺野/増田川鷹来橋付近



N 11 名取市杉ヶ袋前沖／県道塩釜一亶理線に架かる昆沙門橋より増田川上流を見る



N 12 名取市増田一丁目／増田川の応急工事

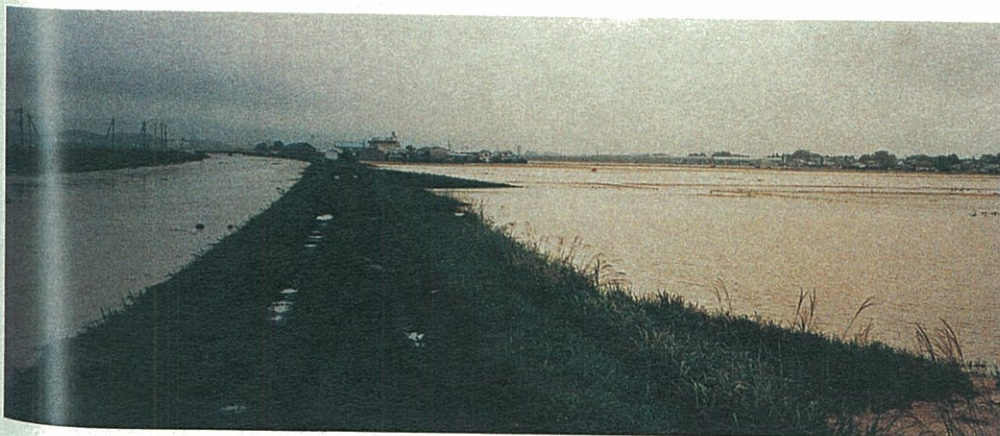
増田川周辺の出水状況



N 13 名取市大手町六丁目／増田川出水による法面崩壊



N 14 名取市飯野坂一丁目／増田川と豆田川の合流地点に集まったゴミ



N 15 名取市下増田大橋本／増田川の堤防より冠水した水田を見る