

第15回宮城県災害対策本部会議

平成23年3月15日18時00分

- 1 地震の状況 前回と変更なし。
- 2 津波の状況 前回と変更なし。
- 3 人的被害（判明分・別紙のとおり）

死者	955人
行方不明者	2011人
重傷	30人
軽傷	385人
- 4 各部局の状況  
別添のとおり



市町村	死者 人	行方不明 者 人	重傷 人	軽傷 人	その他 人	電気	ガス	水道	避難所数	避難者数	火災発生件数	孤立地域	孤立人数	被害の大きい箇所	報告日時	
仙台市	13	9	調査中	調査中	119	670293戸停電	一部供給停止	市内各所で断水	247	70,467	61	調査中	調査中	調査中	3/15 8:00	
石巻市	21	150	多数	多数	多数	全域停電	ガス漏れあり	全域断水	179	111,295	門脇地区	沿岸部殆ど	調査中	雄勝地区・北上地区・牡鹿地区	3/14 0:16	
塩竈市	12	3	調査中	調査中	調査中	一部復旧	全戸不通	全域断水	45	8,236	1	浦戸地区	調査中	沿岸部・津波 大島地区	3/14 18:00	
気仙沼市	253	59	調査中	調査中	調査中	全域停電	全戸不通	全域断水	92	1,905	沿岸部 大島地区	大浦地区 波路場岩井崎	1,965	津波・火災 津波・火災	3/15 7:00	
白石市	1	0	0	8	調査中	全域停電	全域不通	一部断水	11	1,294	住宅1戸	なし	0	なし	3/15 15:00	
名取市	133	調査中	1	43	調査中	西部地区	全域不通	約7割で通水	41	8,329	0	なし	0	閉上、下増田	3/15 11:00	
角田市	0	0	0	4	0	全域停電	なし	一部断水	4	282	なし	なし	0	阿武隈堤防法面崩壊	3/15 15:00	
多賀城市	46	調査中	調査中	調査中	調査中	全域停電	全戸不通	全域断水	41	10,902	4地区	なし	調査中	調査中	3/13 16:00	
岩沼市	31	調査中	調査中	調査中	調査中	全域停電	全戸不通	全域断水	49	5,300	なし	なし	調査中	東部地区	3/14 17:50	
登米市	1	3	12	23	調査中	全域停電		全域断水	52	6,261	1	調査中	調査中	調査中	3/14 12:30	
栗原市	0	0	2	205	調査中	全域停電		全域断水	68	2,697	0	調査中	調査中	調査中	3/15 8:00	
東松島市	200	429	0	0	4	全域停電	不明	全域断水	95	13,449	6施設	調査中	2,275	太平洋沿岸	3/15 7:00	
大崎市	4	3	7	27	調査中	全域停電	なし	一部断水	10	9,670	2	調査中	調査中	田尻、古川	3/15 11:00	
蔵王町	0	0	0	0	0	全域停電		2,800戸断水	4	144	なし	なし	0	なし	3/15 11:00	
七ヶ宿町	0	0	1	0	0	全域停電	なし	長老、滑津、峠田は断水、下水は使用可	4	49	なし	なし	0	いこいの里、ゆりの里、千浦公民館	3/14 17:30	
大河原町	0	0	調査中	調査中	1	全域停電	なし	全域断水	12	994	なし	なし	0	なし	3/15 14:45	
村田町	0	0	0	0	0	全域停電	なし	全域断水	5	185	工場1棟	なし	0	字町地区中心部	3/15 7:00	
柴田町	2	調査中	調査中	調査中	調査中	全域停電	なし	全域断水	7	880	なし	なし	0	なし	3/14 6:00	
川崎町	0	0	0	0	0	3,271戸停電	なし	1,800戸断水	6	126	なし	なし	0	小野地区	3/15 7:00	
丸森町	0	9	0	0	0	一部停電	なし	一部断水	5	117	なし	なし	0	なし	3/14 14:30	
亘理町	31	200	1	調査中	調査中	1,000戸停電		11,442戸断水	7	6,170	なし	なし	なし	荒浜・吉田東部地区	3/15 15:00	
山元町	111	638	調査中	調査中	調査中	全域停電		全域断水	19	5,936	なし	調査中	調査中	沿岸沿い	3/14 16:00	
七ヶ浜町	0	調査中	調査中	調査中	調査中	全域停電	全戸不通	全域断水	14	1,900	調査中	調査中	調査中	調査中		
大和町	25	120	多数	多数	多数	6,500戸停電	全戸不通	6,500戸断水	32	3,871	調査中	調査中	調査中	調査中	調査中	3/13 3:00
利府町	1	調査中	調査中	調査中	調査中	全域停電	全戸不通	全域断水	5	618	なし	なし	なし	なし	調査中	3/14 16:00
大郷町	1	2	1	1	0	一部停電	全戸不通	一部断水	12	304	なし	なし	なし	なし	調査中	3/15 11:00
富谷町	調査中	調査中	調査中	調査中	調査中	全域停電	全戸不通	全域断水	4	185	調査中	調査中	調査中	調査中	調査中	3/14 14:00
大衡村	0	3	0	2	0	一部停電	全戸不通	全域断水	27	3,000	2件	なし	0	調査中	調査中	3/15 11:00
色麻町	調査中	1	調査中	調査中	調査中	全域停電	全戸不通	一部断水	6	191	なし	なし	0	なし	調査中	3/15 11:00
加美町	なし	なし	なし	26	なし	全域停電	なし	なし	6	244	なし	なし	0	なし	調査中	3/15 13:00
涌谷町	1	28	調査中	調査中	23	全域停電	なし	全域断水	17	523	なし	なし	なし	なし	調査中	3/15 15:00
美里町	0	14	4	31	0	全域停電	なし	全域断水	19	1,684	なし	なし	0	なし	調査中	3/14 17:00
女川町	43	100	調査中	調査中	調査中	全域停電	なし	なし	17	5,500	3	北浦地区	調査中	女川地区	3/14 18:30	
南三陸町	25	239	調査中	調査中	調査中	全域停電	全戸不通	全域断水	54	9,700	調査中	調査中	調査中	沿岸部	3/15 0:00	
計	955	2011	30	385	150				1,212	292,408			4,240			

3月15日

時刻	情報・要請	情報発生源
3月15日 13:40	要請 懐中電灯600ヶ頼んだが、電源車が到着したので100ヶに変更して欲しい。	七ヶ浜町
3月15日 13:55	情報 大郷町内東成田地区において、電気復旧した。	大郷町
3月15日 13:45	情報 利府町花園に100名がおり、水・食料が不足していると、支援を求めている。	一般
3月15日 13:45	要請 支援要請 医療用酸素ボンベ 6本	自衛隊石巻連絡調整所
3月15日 14:25	孤立 南三陸町戸倉で一家と近所の方が孤立しており、救援物資を求む。	一般
3月15日 14:00	情報 丸森病院と東北労災病院へA重油を明日提供する。	水産庁
3月15日 14:48	要請 支援要請 軽油10kg, 給水車1台, 食糧1800食	国立ハンセン病院
3月15日 不明	情報 一人暮らしの高齢者のために給水場所・時間を増やして欲しい。(仙台市太白区)	一般
3月15日 16:34	情報 がれき撤去等支援したい。	一般
3月15日 15:15	要請 支援要請 医薬品9点	女川町総合体育館
3月15日 不明	情報 被災地情報を配信したい。	NHK仙台
3月15日 15:16	要請 支援要請 毛布3,000枚, 医師6名, タンクローリー(燃料共)	南三陸町

平成23年3月15日  
仙台管区气象台資料

宮城県 15日17時

東部

今夜 東の風 後 北東の風 雨か雪

明日 北の風 後 西の風 やや強く 海上 では 北西の風 強く  
雨か雪 昼過ぎ から くもり

明後日 西の風 やや強く くもり 時々 晴れ  
海

今夜 波 1.5メートル

明日 波 1.5メートル 後 3メートル

明後日 波 2メートル

西部

今夜 東の風 雪か雨

明日 西の風 日中 やや強く 雪か雨 昼過ぎ から くもり

明後日 西の風 やや強く くもり 時々 晴れ

気温 明日朝の最低	1度 (仙台)
	1度 (石巻)
	0度 (古川)
	1度 (白石)
明日日中の最高	7度 (仙台)
	5度 (石巻)
	5度 (古川)
	7度 (白石)

降水確率 (18-00)	70% (東部)
	70% (西部)
(00-06)	60% (東部)
	70% (西部)
(06-12)	50% (東部)
	50% (西部)
(12-18)	30% (東部)
	40% (西部)
(18-24)	10% (東部)
	30% (西部)

天気概況

宮城県は、曇りや弱い雨となっています。

15日夜は、気圧の谷や湿った東よりの風の影響で、雨や雪の降る所が多くなるでしょう。

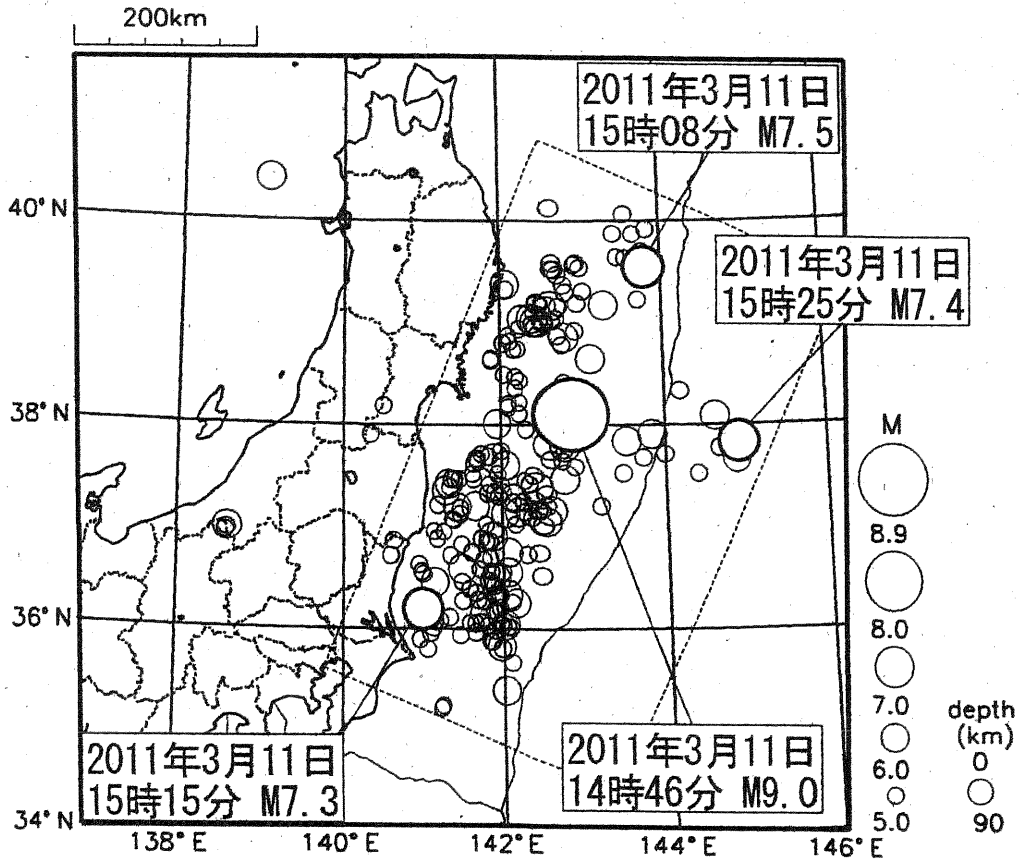
16日は、低気圧が東北地方を通過し、冬型の気圧配置となるため、曇りで昼過ぎまで雪や雨が降る見込みです。

なお、16日昼過ぎにかけて、平地でも積雪になる所があるでしょう。気温も下がる見込みですので、被災地では健康管理などに留意して下さい。

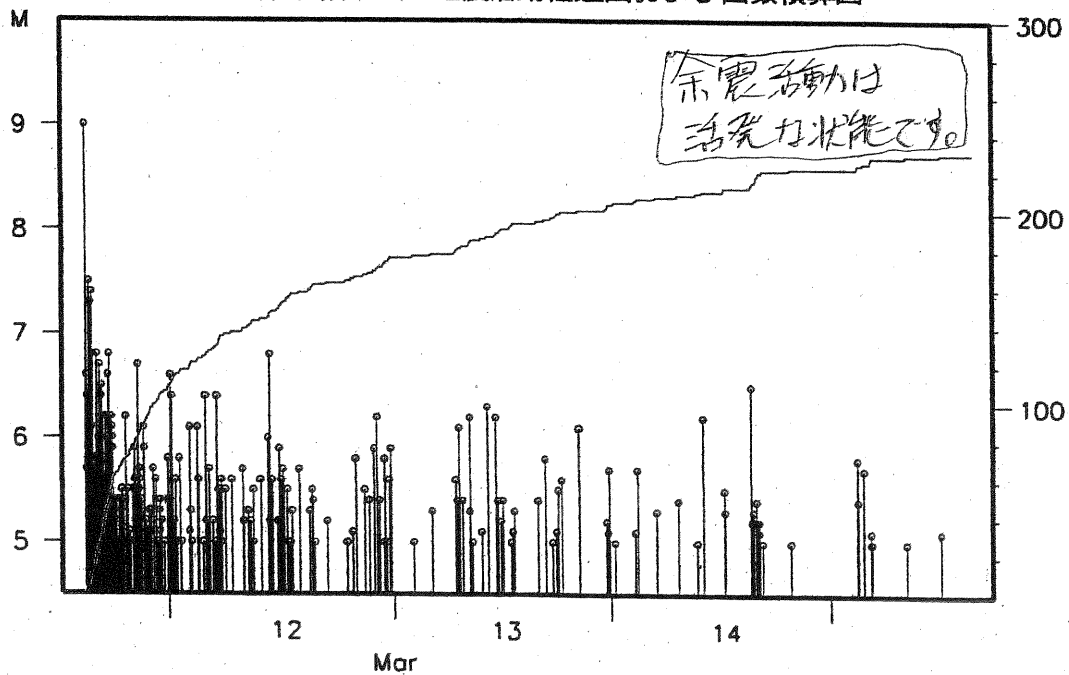
# 「平成23年（2011年）東北地方太平洋沖地震」 余震の活動状況（速報）

震央分布図

(2011年3月11日14時～、深さ90km以浅、M5.0以上)



上図の矩形領域内の地震活動経過図および回数積算図



地震の震源要素等は未精査のものであり、再調査の後、変更することがあります。

【平成23年3月15日 17:30現在】

## 平成23年(2011)東北地方太平洋沖地震における被害状況等【総務部】

### 県庁に避難していた県民の状況

・現在、県庁舎1階ロビー・救護所(広報室)及び2階の食堂・廊下等に避難している人は約300人(前日と変わらず)。

#### ・物資等支給状況

14日 朝 パン1200個, キュウリ1200本

昼 パン300個

夜 パン300個

15日 朝 パン200個

昼 支給せず

夜 パン200個(予定)

※毛布・段ボールは、11日から配付している。(帰宅者からは回収)

### 応急救護班の対応

現在は、日赤救護班で対応しているため、応急救護班は解散。

### 職員の安否について

・安否不明 職員:約110人(前回:200人:知事部局)。引続き確認中。

・死亡 1名(水産技術総合センター 43歳 男性)。引続き確認中。

### 施設関係

#### ○県庁舎, 議会庁舎

- ・3階渡り廊下破損通行止め, 2階講堂ロビー天井ひび
- ・1階ホール照明落下, 7階ダクト外れ, 議場ロビーガラス破損

#### ○大河原合同庁舎

- ・ガスはストップ, 水道は一部復旧, 駐車場ひび割れ

#### ○仙台合同庁舎

- ・天井・内壁で小破損, ガスはストップ

#### ○大崎合同庁舎

- ・ガスはストップ

#### ○栗原合同庁舎

- ・水道, ガスはストップ

#### ○登米合同庁舎

- ・電気, 水道, は自家発電等で対応中, ガスはストップ
- ・一部水漏れ, 階段, 天井一部・機械室破損地割れ, タイル破損

#### ○石巻合同庁舎, 気仙沼合同庁舎, 南三陸合同庁舎

甚大な被害のため詳細は不明

○職員診療所

地震の影響により、診察不可。

○知事公館

庭園の四阿（あずまや）・灯籠3基が倒壊

建物内の天井・壁に亀裂や破損、通用門・外塀に亀裂、エアコン故障

敷地内の管理人宿舎の屋根瓦が破損

管理人に怪我等なし。（当日の利用者、見学者はなし）

○仙台南県税事務所

建物の基礎部分から離れているところはあるが、倒壊のおそれはなし。

正面玄関の支柱が基礎からはずれ、通用危険な状況。

○中央県税扇町出張所

窓ガラス3枚破損。

○塩釜県税事務所

壁にクラック多数、玄関破損、タイル落下、窓ガラス1枚破損

○公文書館

・電気、水道は復旧、ガスはストップ

・窓ガラス破損、天井パネル等落下あり、外壁タイル落下及び薄利あり（詳細は不明）

私立学校関係

私立幼稚園・学校等の被害状況

	幼稚園	小学校	中学校	中等教育	特別支援学校	高校	計
管理校数	182	4	7	1	1	19	214
連絡可	46	3	6	1	1	11	68
(連絡不通)	(136)	(1)	(1)	(0)	(0)	(8)	(146)
人的被害	0	0	0	0	0	0	0
施設被害	23	3	6	1	1	11	45
休校・休園	45	3	6	1	1	11	67

宮城大学関係

・安否未確認 在学生（学部・大学院）：約1500人（約280人は確認済）

教職員（両キャンパス）：15人（190人は確認済）

・卒業式、学位記授与式、入学式は中止、入試（後期）、授業開始時期は延期をそれぞれ決定。

・建物に大きな被害は無いが、大和キャンパス事務部、4階、ブリッジ棟の天井に破損あり。

・大和キャンパス：電話・電気・水道が復旧済、ガス未復旧、太白キャンパス：全て未復旧

寄付金、義援金等の申し込み

○ふるさと寄付金申し込み状況 115件 5,851,000円



職員宿舎関係（電気，ガス，水道は全宿舎でストップしている）

仙台市内宿舎分

- ① 八幡県職員住宅
  - ・住宅北側のブロック塀破損
- ② 台原3号県職員住宅
  - ・空室の網戸はずれ
- ③ 北六番丁県職員住宅
  - ・空室の網戸はずれ
- ④ 安養寺中2号県職員住宅
  - ・駐車場の地割れ及びアスファルトひび割れ
  - ・ベランダの排水管折れ
  - ・物置の外壁ひび割れ
  - ・住宅西側壁のひび割れ
- ⑤ 宮町県職員住宅
  - ・住宅北側の塀破損
- ⑥ 下愛子県職員住宅
  - ・上水道受水槽のポンプから水漏れ
  - ・廊下及び玄関周りのひび割れ
  - ・1号棟と2号棟の建物を繋いでいる接続板及び廊下手すりの破損
- ⑦ 下愛子県職員寮
  - ・外階段のコンクリート破損
  - ・外壁のひび割れ
  - ・雨水排水管のひび割れ

地方宿舎分

- ① 古川県職員寮
  - ・土台のひび割れ
  - ・食堂の食器破損
- ② 築館1号県職員寮
  - ・玄関前の地割れ
  - ・外壁の剥がれ
- ③ 迫2号県職員寮
  - ・新棟と旧棟の連絡通路で段差ができた。



平成23年3月15日  
総務部行政経営推進課  
行政サービス品質向上班  
電話2238

## 平成23年東北地方太平洋沖地震に関する各種相談の窓口について

3月11日発生の地震で被災された方をはじめ、県民の皆さまからの各種相談に応じる県の担当課（担当班、電話番号）をお知らせするホームページを開設しました。相談の対応が可能となったものから順次掲載していきます。

県のトップページから入れます。（<http://www.pref.miyagi.jp/>）

【県のトップページの一部】

### —平成23年東北地方太平洋沖地震・災害情報—

余震が断続的に発生しています。十分にご注意ください。

- ・平成23年東北地方太平洋沖地震 知事臨時記者会見（広報課）
- ・道路・ダム・下水道・港湾・空港関連情報（土木部）
- ・平成23年東北地方太平洋沖地震に係る医療資機材の不足について（医療整備課）
- ・県内の医療機関の受診対応状況など（医療整備課）
- ・市町村別避難所リスト
- ・地震被害等状況
- ・相談窓口のご案内

（リンク先の見本はページの裏面）

# 相談窓口のご案内

## 平成23年東北地方太平洋沖地震に関する各種相談窓口のお知らせ

3月11日発生の地震で被災された方をはじめ、県民の皆様からの相談は、現在、次の電話番号でお受けしています。

これら以外の相談についても準備ができ次第、順次御案内いたします。

(平成23年3月15日現在)

相談内容	担当課	担当班	電話番号
相談窓口の案内	行政経営推進課	行政サービス品質向上班	022-211-2238
災害ボランティアについて	社会福祉課	地域福祉推進班	022-211-2519
義援金の受付に関すること		団体指導班	022-211-2516
生活福祉資金の貸付について		団体指導班	022-211-2516
生活保護に関する相談		生活保護班	022-211-2517
中国帰国者の生活相談		援護恩給班	022-211-2563
医療品の供給に関する相談	薬務課	薬事温泉班	022-211-2652
毒物劇物に関する相談			
工場被害に関する相談	産業立地推進課	企業誘致第一班	022-211-2732
		企業誘致第二班	022-211-2734
制度資金、融資に関する相談(農林水産)	農林水産経営支援課	金融班	022-211-2756
林業に関する被害の相談	林業振興課	企画推進班	022-211-2911
林道施設被害に関する相談		林業基盤整備班	022-211-2913
漁業被害に関する相談	水産業振興課	企画推進班	022-211-2935
漁港施設被害に関する相談	水産業基盤整備課	漁港漁場整備班	022-211-2942
土砂災害に関する相談	防災砂防課	砂防・傾斜地保全班	022-211-3232
児童生徒への対応の相談	義務教育課	指導班	022-211-3644～6
県立高等学校の授業料の減免	高校教育課	管理運営班	022-211-3623
高等学校等育英奨学金の相談		調整班	022-211-3621
県内公共交通機関(仙台空港及び仙台空港アクセス鉄道を除く)に関する情報(運行状況は原則除く)	総合交通対策課	交通対策班	022-211-2437
仙台空港に関する情報	空港臨空地域課	空港振興班	022-211-3228
仙台空港アクセス鉄道に関する情報		空港・アクセス鉄道調整班	022-211-3227

## 企画部関係被害確認状況 (3月15日18時00分現在)

### 1 交通関係

東北新幹線

JR各線

塩釜航路

阿武隈急行

仙台市地下鉄

シーパル女川

網地島ライン

大島航路

仙台市営バス

宮城交通バス

} 終日運転見合わせ。

全線に渡って、路面の地盤沈下などにより運行不可能  
午前5時35分から富沢駅～台原駅間を折り返し運転中  
台原駅～泉中央駅間は、無料バス運行

事務所壊滅、船舶は沈没した可能性あり (東北運輸局情報)  
漂流していた船舶2隻 (マーメイド・ブルーライナー) の無事を確認。1隻 (みゆう) は未確認

会社と連絡とれず。

主要幹線路線を午前6時30分から概ね30分～1時間間隔で  
運行

路線バスは、一部路線を除き、休日ダイヤの5割～6割程度で  
運行

栗駒～仙台間

古川～仙台間

鳴子～仙台間

加美～仙台間

大衡～仙台間

蔵王～仙台間

佐沼～仙台間

} 休日ダイヤで運行

} 休日ダイヤの5割程度で運行

2往復で運行

仙台～山形間、臨時便運行中 (7:00～20:30の間)

石巻営業所の全車両が水没のため、運行不能

気仙沼市の要請で、物資搬送

山形交通バス

新庄～仙台間 (訂正) 休日ダイヤの5割程度で運行

寒河江～仙台間 } 通常運行

山形～新潟間

新潟交通バス

仙台～山形間、臨時便運行中

仙台～新潟間 往復8便で予約制運行

#### 【関東方面の帰宅困難者対策】

※関東方面への帰宅困難者に対応するため、仙台～山形間及び山形～新潟間の増便について山形県、新潟県及びバス会社に要請し、対応を行った。

なお、県外の避難者の方への情報提供として、庁内放送や県庁1階ロビーの掲示板により周知している。

### 2 企画部所管施設関係

大崎市ふるさとプラザ

- ・人的被害は現在のところない模様
- ・建物被害は、不明であり、引き続き調査中
- ・建物敷地では、液状化しており、マンホールが起伏している。

### 3 情報システム関係

登米合同庁舎 (訂正)  
石巻合同庁舎  
気仙沼合同庁舎  
南三陸合同庁舎

} ネットワーク通信が不通

※仙台、大崎、栗原、大河原合同庁舎で通信可能

### 4 その他

○高速バスの通行について

事業者からの申請(警察からの緊急通行車両確認標章の交付)により自動車道の通行が可

平成23年3月15日

17時00分現在

環境生活部

## 環境生活部の状況

※下線は前回からの変更箇所

### 1 女川原発

- ・全号機、地震発生とともに停止
- ・1号機タービン建屋地下1階火災消火（11日22時55分）
- ・女川原発に避難している住民（130人）より、食料、水の提供を求められている。（12日20時）
- ・原子力災害対策特別措置法第10条通報（福島第1原発の影響）（13日12時50分）

### 2 水道施設の被害状況

○ 給水に支障のある市町村（33市町村）

塩竈市（全戸）	丸森町（一部）	利府町（全戸）
仙台市（一部）	柴田町（全戸）	石巻市（全戸）
村田町（全戸）	大河原町（一部）	東松島市（全戸）
気仙沼市（一部）	亘理町（全戸）	色麻町（一部）
角田市（一部）	七ヶ浜町（全戸）	蔵王町（一部）
多賀城市（全戸）	大和町（一部）	加美町（一部）
松島町（全戸）	大衡村（全戸）	登米市（ほぼ全戸）
白石市（一部）	富谷町（一部）	栗原市（ほぼ全戸）
涌谷町（全戸）	大郷町（全戸）	美里町（全戸）
岩沼市（全戸）	山元町（全戸）	大崎市（一部）
名取市（全戸）	川崎町（青根、小野、前川、ダム周辺）	七ヶ宿町（一部）

○ 被害状況未確認（2町）

女川町、南三陸町

○ 広域水道の状況

- ・仙南・仙塩広域水道用水供給事業 断水による給水制限11日15時45分から
- ・大崎広域水道用水供給事業 断水による給水制限11日15時23分から  
一部通水開始  
第1幹線 中新田受水と古川第1受水へ送水開始（12日2時50分現在）  
中峰浄水場より大和受水、富谷第1受水、富谷第2受水へ送水開始（12日10時40分現在）

### 3 水道応援体制について（応急給水体制）





日本水道協会は、各市町村からの応援給水の要請に基づき、同協会の各地区から東北方面に向け、これまで68台の給水車及び6台の指揮車を手配しており、罹災市町村において給水活動を行っている。今後も各方面から給水車が本県に配備される。

また、自衛隊による給水車は、気仙沼市、女川町、南三陸町など大きな被害の地域でも給水活動中。

#### 4 廃棄物処理施設の被害状況

明らかに被害状況が確認されている施設は、次のとおり。

- ・大河原衛生センター（焼却）（通気ファン脱落等）
- ・仙南最終処分場（シート一部破損）
- ・大崎広域中央クリーンセンター（ファン入口配管破損等）
- ・登米市環境衛生センター（管路破損）
- ・松森工場（加熱制限器破損等）

#### 5 「県警：行方不明者相談ダイヤル」への消費生活相談員の協力派遣

- ・平日 9:00～17:00 5人以上（相談員の出勤可能状態により変動あり）
- ・土日 9:00～16:00 4人以上（相談員の出勤可能状態により変動あり）
- ・受付・内容聴取及び入力を実施（身元判明時の連絡は警察で対応）
- ・3月14日（月）より派遣開始

#### 6 慶長使節船ミュージアム

- ・ドック棟全滅
- ・慶長遣欧使節船（復元船）一部破損
- ・管理棟一部破損（天井など）

#### 7 東京エレクトロンホール宮城（宮城県民会館）

- ・給排水管破裂、舞台、楽屋、廊下など各所水浸し
- ・内壁タイル剥落、壁亀裂
- ・大ホール2階通路壁に穴が空き、外が見える状況
- ・鉄の重りが落下し、舞台に穴空き
- ・当面、休館せざるを得ない状況

#### 8 保健環境センター

- ・受水槽の水が流出し建物内に水漏れ、排水パイプ切断（外付部分）、建物及び敷地に亀裂。
- ・12日、土木部営繕課職員による建築物及び設備の検査を実施。破損の大きい箇所は、修繕要。



## 9 竹の内産廃処分場

- ・仙南保健所が処分場外から敷地内を確認したところ異常なし。12日竹の内産廃処分場対策室職員2人が現地確認。
- ・停電のため、送水ポンプ、ガス吸引ポンプとも停止中。処分場内に臭気無し。
- ・法肩崩れ(脱硫塔裏側) L=1.5m (要修繕) 速やかに修繕を行う。
- ・東側水路側溝に10箇所程度クラック有 (要修繕) 速やかに修繕を行う。
- ・NO.3 浸透水噴出痕有 (修繕済)
- ・処分場内に一部クラック有 (修繕済)

## 10 動物愛護センター

- ・給水ポンプ小屋、受水層破壊による水漏れ (要修繕)
- ・地盤沈下による鉄製門扉破壊
- ・場内道路路面亀裂多数 剥離等 (要修繕)
- ・来客用駐車場、亀裂、隆起、沈下多数 (要修繕)
- ・愛護館自動ドアおよび愛護館ホール、ガラス破損 (要修繕)
- ・愛護館壁、一部クラック発生
- ・管理棟入り口、地盤沈下 (要修繕)
- ・管理棟トイレ、地盤沈下等による配管破損 (要修繕)

## 11 生活物資供給

- 宮城県生活協同組合連合会より、飲食品を搬送 (15日13時現在)
  - ・塩釜市災害対策本部搬送分 パン3,000個, カップメン14,000個, ジュース10,000本
  - ・多賀城市災害対策本部搬送分 パン1,500個, カップメン10,000個, ジュース74,000本
  - ・七ヶ浜町災害対策本部搬送分 毛布3,000枚, 水(2L)1,200本
  - ・亙理町災害対策本部搬送分 パン1,200個, バナナ25ケース, 水(2L)1,200本
  - ・国見台病院搬送分 水(2L)6,000本

## 12 福島第一原子力発電所事故に関する対応

- ・主管課長等連絡会議の設置 (別紙のとおりP6)
- ・相談窓口の設置 (別紙のとおりP7)

## 13 遺体処理関係

- (1) 遺体安置
  - ・グランディ21、旧角田女子高校など、県内26カ所が遺体安置場所に。(14日現在)



- ・テント（2000人用）女川町総合体育館に設置予定
- (2) 埋火葬関係
  - ・全国知事会あてに、火葬の支援を要望（14日発出）
  - ・火葬用の燃料（灯油）の確保が急務
- (3) 棺等葬祭用品
  - ・宮城県葬祭業協同組合に支援要請
  - ・全日本葬祭業協同組合連合会に支援要請
- (4) 市町村からの要請関係
  - ・南三陸町
    - ①ベイサイドアリーナへ棺桶500基を搬送する要請に対し、陸路で200基を搬送手配済
    - ②南三陸町の状況
      - ・遺体安置所（6カ所）・・・自然の家、歌津中、歌津民族資料館、ベイサイドアリーナ 外
      - ・埋葬方法・・・遺体安置所の近く3カ所（戸倉、志津川、歌津）への土葬を検討（重機は地元調達可能）
  - ※ 土葬方法：現在食と暮らしの安全推進課で検討中

## 14 今後想定される対応

### 《環境対策課》

- ・工場・事業場からの有害物質の飛散・流出の有無の確認

### 《食と暮らしの安全推進課》

- 食中毒の未然防止
  - (1) 避難所に対し、食品衛生監視員を派遣し、食品の衛生的な取扱い、加熱処理、食用不適な食品の廃棄、器具・容器等の消毒等について指導
  - (2) 食品衛生監視員を食品の流通集積拠点に派遣し、食品の配送等における衛生確保について指導
    - ・水道被害調査（日本水道協会から情報収集、保健所による被害状況調査、厚生労働省との連携、応急給水等調整等）
- 家畜死体の発生（保健所獣医担当班で情報収集、市町村等への指導・助言）
- 避難所設置後
  - (1) ペット関係
    - 避難動物等の収容場所の確保等、獣医師会等の連携、救援物資の受入・管理等
  - (2) 公衆浴場関係
    - 自衛隊と連携し風呂の確保

### 《廃棄物対策課》

- ・当面の間、宮城県環境事業公社に対し、公社職員による24時間体制を取り、場内の管理に当たるよう指示
- ・災害等に起因する災害等廃棄物の発生及び廃棄物処理施設の被災について、情報収集、広域連携、災害復旧費補助申請等の支援を実施
- ・災害により発生する災害等廃棄物（し尿含む）の処理について、市町村の要請を受け災害時支援協定団体へ



応援要請を実施

- ・環境省より、災害の予防、応急対策又は復旧のために必要な野外焼却は、例外的に認められる回答有  
(12日20時30分)
- ・専任チームの設置(技術次長トップ)(14日)(別紙記者発表資料P8)

《共同参画社会推進課》

- ・共社課所管のNPO関係7施設の地震被害の有無等を電話連絡により確認





福島第一原子力発電所事故に係る主管課長等連絡会議設置要綱

(設置)

第1条 東北地方太平洋沖地震による東京電力福島第一原子力発電所事故（以下、「事故」という。）への対応に関して、事故に係る主管課長等連絡会議（以下、「連絡会議」という。）を設置する。

(所掌事項)

第2条 連絡会議は、次の各号に掲げる事項を所掌する。

- (1) 事故情報の提供及び共有に関すること
- (2) 事故に関する情報収集に関すること
- (3) 事故による被ばく防止対策に関すること
- (4) 事故に関する広報に関すること
- (5) その他、事故に関して連絡会議が必要と認める事項

(組織)

第3条 連絡会議は、議長、副議長及び委員をもって構成し、委員は別表に掲げる職にある者をもって充てる。

- 2 連絡会議の議長は、環境生活部長をもって充てる。
- 3 連絡会議の副議長は、環境生活部次長（技術担当）をもって充てる。

(会議)

第4条 連絡会議の会議は、議長が招集し、会議を主宰する。

(庶務)

第5条 連絡会議の庶務は、環境生活部原子力安全対策室において処理する。

(雑則)

第6条 この要綱に定めるもののほか、連絡会議の運営に関し、必要な事項は、議長が定める。

別表

人事課長，危機対策課長，広報課長，企画総務課長，環境生活総務課長，保健福祉総務課長，経済商工観光総務課長，農林水産総務課長，防災砂防課長，出納局会計課長，企業局公営事業課長，教育庁総務課長，警察本部警備課長

附則

この要綱は、平成23年3月15日から施行する。



## 福島第一原子力発電所事故に関する相談窓口

1 開 設 平成23年3月16日（水）から

2 受付時間 午前9時から午後5時まで

※土日・祝日を含む。

3 場 所 宮城県庁1階（県民相談室隣り）

4 電話番号 022-211-3323



記者発表資料
平成23年 3月15日
廃棄物対策課
担当：山田、梶村
内線：2647

## 震災廃棄物処理対策検討チームの設置について

東北地方太平洋沖地震により発生した甚大な震災廃棄物の処理を適切に行うため、廃棄物対策課内に下記のとおり「震災廃棄物処理対策検討チーム」を設置いたしましたので、お知らせします。

既に廃棄物対策課内で処理対策の検討を始めているところですが、対応窓口を明確にし市町村等からの相談等に迅速に対応しようとするものです。

今後、検討チームを中心に庁内関係各課や市町村等と調整を行いながら、甚大な災害廃棄物の適切に処理してまいります。

### 記

1. 設置：平成23年3月14日（月）
2. リーダー：環境生活部次長（技術担当） 加茂雅弘
3. 組織の事務分掌
  - (1) がれき一班（連絡先022-211-2649）  
災害廃棄物処理基本方針・処理計画策定マニュアルの作成、  
がれき処理の対応
  - (2) がれき二班（連絡先022-211-2656）  
がれき発生量の推計
  - (3) し尿班（連絡先022-211-2686）  
し尿処理維持管理体制の確保、仮設トイレ設置要望への対応
  - (4) 管理班（連絡先022-211-2648）  
処理施設の被害状況調査、生活ごみへの対応、他班に属さない事務



## 3/15(火) 17:00現在 現在保健福祉部情報

担当課	箇所	被害状況	
社会福祉課	常磐台霊園	墓石倒壊	
	太白荘	人的被害なし	
医療整備課	別途記載		
長寿社会政策課	介護研修センター	人的被害なし	
	和風園	人的被害なし	
	借楽園	人的被害なし	
健康推進課	情報収集中		
疾病・感染症対策室	東北新生園	人的被害なし	
子育て支援課	子ども総合センター	人的被害なし	
	中央児童相談所	人的被害なし	
	北部児童相談所	人的被害なし	
	乳児院	人的被害なし	
	東部児童相談所	職員軽傷者あり	
	東部児童相談所気仙沼支所	人的被害なし	
	女性相談センター	人的被害なし	
	さくらハイツ	人的被害なし	
	コスモスハウス	人的被害なし	
	さわらび学園	人的被害なし	
	旭ヶ丘学園	人的被害なし	
	障害福祉課	リハビリテーション支援センター	人的被害なし
		精神保健福祉センター	人的被害なし
		拓桃医療療育センター	人的被害なし
障害者福祉センター		人的被害なし	
障害者総合体育センター		人的被害なし	
不忘園		人的被害なし	
啓佑学園		人的被害なし	
第二啓佑学園		人的被害なし	
船形コロニー		人的被害なし	
七つ森希望の家		人的被害なし	
援護寮		人的被害なし	
視覚障害者情報センター		人的被害なし	
薬務課		薬用植物園	人的被害なし
国保医療課		情報収集中	

## 3/15(火) 17:00現在 社会福祉施設関係被災情報

### 《老人福祉施設関係》

施設名	住所	被災状況	確認日時
きたかみグループホーム	石巻市北上町橋浦字大須234	5名死亡	3/12
グループホームなつぎ埜	仙台市若林区種次中屋敷37	1名死亡, 6名行方不明	3/12 15:10
うらやす(特養)	名取市小塚	50名孤立	3/13 4:55
梅香園(養護)	山元町	入所者20名, 職員27名行方不明	3/13 9:30
福寿の園(ケアハウス)	山元町	入所者17名, 職員?名行方不明	3/13 9:30
万生園(養護)	石巻市	入所者4名行方不明	3/13 15:30

### 《障害福祉施設関係》

施設名	住所	被災状況	確認日時
まどか荒浜	仙台市若林区荒浜一本杉2-2	利用者 <u>1</u> 名, 職員 <u>1</u> 名行方不明	3/13 13:20
のぞみ福祉作業所(生活介護事業所)	南三陸町志津川字廻館97	利用者 <u>2</u> 名行方不明	3/15 12:45

## 災害拠点病院の状況 EMIS(広域災害救急医療情報システム)の情報等による

NO	病院名	状況・物資の要請状況
1	仙台医療センター	患者の受入困難 電気復旧
2	公立刈田綜合病院	患者受入可能 電気復旧
3	みやぎ県南中核病院	重症に限り受入可能 電気復旧
4	仙台市立病院	重症に限り受入可能 電気復旧
5	東北大学病院	重症に限り受入可能 電気復旧
6	仙台赤十字病院	患者の受入可能 電気復旧
7	東北労災病院	軽症受入可能
8	東北厚生年金病院	患者の受入困難
9	坂綜合病院	患者受入可能
10	大崎市民病院	重症に限り受入可能だが限界に近い 電気復旧
11	栗原市立栗原中央病院	患者受入可能 電気復旧
12	登米市立佐沼病院	患者受入可能
13	石巻赤十字病院	患者の受入困難
14	気仙沼市立病院	患者受入可能

県内の医療機関の受診対応状況等については、以下のホームページをご覧ください

ください。随時最新情報に更新しています。

<http://www.pref.miyagi.jp/iryoukikan.htm>



平成23年3月11日に発生した地震による  
経済商工観光部所管施設等の状況（3月15日 17:00現在）  
第14報

1 所管施設の状況

○石巻合同庁舎

- ・庁舎周辺が広範囲にわたり水没し、住民と職員約500人が避難したが、3月14日、救出終了。

○産業技術総合センター

- 外壁にクラックあり 詳細は調査中

○高等技術専門校、障害者職業訓練校

- ・白石高等技術専門校・・・暖房設備の配管にズレ、壁・床にひび割れ
- ・仙台高等技術専門校・・・体育館の壁がはがれ、外壁に亀裂。旋盤が倒れ、暖房配管から漏水。本館から4号館への通路が波状に変形。
- ・大崎高等技術専門校・・・本館の基礎部分にひび割れ、段差が生じた。訓練機材の落下あり。
- ・石巻高等技術専門校・・・床上1m程度の浸水（3月14日現在水は引いた）。浸水により実習機材に被害が生じた。実習棟建物に若干のゆがみあり。
- ・気仙沼高等技術専門校・・・調査中
- ・宮城障害者職業訓練校・・・教室の窓ガラス3箇所破損、消火栓配管1箇所破損

○松島公園管理事務所

- ・事務所は1m水没、土砂堆積で壊滅。レストハウスは、ガラス全損、自販機全損
- ・県営駐車場は水没。（残留車／第1・3：車なし、第2：バス1台、第4：車1台、第5：車3台）

○宮城海外研修員会館

- 外壁亀裂、タイル落下等

○夢メッセ・アクセル

- ・3月12日15時30分現在、全員避難完了。
- ・アクセル、夢メッセとも1階ガラス破損。1階に多数の車両が流れ込むなどの被害。

○ガレージファクトリー名取

- 数箇所のガラス破損。室内は書類や什器が散乱。機械設備の移動あり。

○商工振興センター

- 外壁タイル剥離。

○青葉インキュベーションスクエア（研究機関）

- 天井・ガラスの落下、研究機器破損など

## 2 その他の状況

○県内ガソリンスタンドにおける在庫不足対策として求めているもの

1. 一般用車両に対する安定的な燃料供給の早期確保
2. 県南部、仙台市内、県北部の3ヵ所のガソリンスタンドを、災害対応の緊急車両専用の燃料供給場所として指定する。

(その際、一般車両利用者車両とのトラブルを防ぐため、県警による警備も万全に行うこととしたい。)

○県警に対する要請事項

1. 緊急車両専用給油所における一般車両とのトラブル防止のための警備
2. タンクローリーに対する緊急通行車両確認標章の迅速な交付

○山元町及び南三陸町からの要望事項への対応については、災害対策本部へ引き継ぎ。

○フジパン仙台工場（仙台空港岩沼臨空・矢野目）

生産ライン（1F）全滅。

○3月12日、日本GE株式会社（米ゼネラルエレクトリック日本法人）から物資提供等について協力の申出あり。

○韓国総領事からの申出

韓国総領事から救護隊派遣の申出あり。（国対応）

○国際援助団体（NGO）社団法人セーブ・ザ・チルドレン・ジャパンから救援食料の提供申出  
配布先の情報について提供依頼あり。

○トヨタ自動車㈱からの車両提供の申出

3月14日、車両（レンタカー）提供の申し入れがあり、現在、調整中。

○合同庁舎等との定期便の運行について

毎日定時（午前）に県庁を出発。一日1往復

○吉林省等から義援金、台南市長等からお見舞いの申出。

○NPO 災害ボランティア福井から、11t水槽車派遣の申出あり。3月末まで継続して活動予定。3月15日（火）に石巻市へ到着後、気仙沼市へ向かっている。

○3月14日、セントラル自動車㈱から救援物資提供の申出あり。

## 平成23年東北地方太平洋沖地震 農林水産部関係確認状況

(前回からの変更部分にアンダーライン)

### 1 激甚災害の指定

- ・ 公共土木施設、農地・農業用施設、共同利用施設、養殖施設に係る災害復旧事業について、3月12日に閣議決定。
- ・ 農地などの被害は復旧費の8～9割、養殖施設は復旧費の9割の補助見込み。

### 2 県有施設状況（地方公所）

#### (1) 農業関係

- ・ 農業大学校／停電中で電話使用不可。
- ・ 農園研／電話使用不可。講堂天井落下等の被害あり。
- ・ 古川農試／本館で水漏れ等の被害あり。
- ・ 病虫害防除所／被害はなし。

#### (2) 畜産関係

- ・ 家保（大崎・仙台・北郷・栗原・東郷）／一部に水道管破裂等の被害あり。
- ・ 畜試／毎日2回の搾乳作業は行っているが、集乳が無く場内で廃棄。  
家畜被害は無し。飼料は確保済み。
- ・ 岩出山牧場／家畜死体保冷库内に牛8頭を保管中。停電は回復。

#### (3) 農業農村整備関係

- ・ 王城寺原／溜池法面にクラックが発生したが、水位を下げ安全確保済み。
- ・ 栗駒ダム／自家発電の燃料供給に不具合が生じている。
- ・ 村田（大河原）等県内全15ダムを調査確認を済ませ、うち6ダムにおいて貯水池の法面一部崩落等が確認されたが、大きな異常はなし。

#### (4) 林業関係

- ・ 林技C／外観上の大きな異常なし。
- ・ 停電で固定電話・インターネットが使用できない。大衡村役場の防災無線で連絡。
- ・ 停電で発電機対応。保存しているきのこ原種菌への影響を懸念。

#### (5) 水産関係

- ・ 水産技術総合C／2階まで浸水。
- ・ 養殖生産部／職員と連絡取れず、不明。
- ・ 加工開発部／水没。
- ・ 内水面試験場／大きな被害なし。
- ・ 気仙沼水試／本館のみ残存、他施設は流失。
- ・ 所管船舶／取締船：1隻は転覆 1隻は所在不明

新宮城丸：転覆／蒼洋：転覆／拓洋：陸地乗揚げ

### 3 農林水産業関係状況 \*いずれも、被害状況は不明。

#### (1) 農業関係

- ・沿岸地域での主な品目の栽培面積・農業用施設は、  
[麦類：650ha／大豆1,870ha、野菜：460ha、花き40ha、果樹10ha]  
[カントリーエレベーター：1箇所／ライスセクター：8箇所／大豆乾燥調製施設：1箇所／  
水稻育苗用施設：9箇所／園芸集出荷施設：5箇所／米倉庫：6箇所／地方青果市場：2箇所]
- ・石巻、仙台湾岸、亘理・山元地域を中心に“いちご”等の園芸作物及び各種農業施設への大きな被害が想定される。

#### (2) 農業農村整備関係

- ・沿岸地域での農業農村関連施設は、  
[農地：11,000ha／用排水機場：48箇所／樋門・樋管：20箇所／  
堰・頭首工：2箇所／農地海岸保全施設：13.6km]
- ・各ため池施設の法面亀裂・漏水等の調査を実施。(対象179箇所中55箇所調査済。)
- ・仙台、北部、栗原管内の排水機場・サイフォン・集落排水等に被害あり。引き続き調査・対策中。
- ・栗原市内の県事業実施地区数か所で軽度の被災を確認。
- ・館下地すべり地区において、クラック・崩落箇所があり応急対策済み。

#### (3) 畜産業関係

- ・沿岸地域で飼養されている畜産農家(頭数)の状況は、以下のとおり。  
[養鶏：20戸(264千羽)／肉用肥育農家：245戸(2,652頭)／養豚7戸(2,801等)]
- ・酪農は、約半数が断水による影響を受け、市町村に対して給水車等の対応を要請し、各市町村で対応中。  
生乳処理が止まっており、生乳が出荷できず廃棄処理が続いている状況。
- ・乳業は、みちのくミルク㈱の一部操業ラインが破損し、当分の間供給不可。  
仙台港に所在する東北森永㈱は、製造ラインが浸水し供給不可。  
古川乳業㈱は、牛乳製造施設が破損し操業再開が困難な状況。
- ・大規模養鶏場では、新潟県の飼料工場から必要量の半分量を確認。
- ・飼料工業会で対策会議開催(3/14)し、各メーカーへ供給を要請。今後、被災各地へ配送される予定。
- ・家畜死体処理について、対応を検討する必要性あり。

#### (4) 林業関係

- ・北部及び栗原管内で林地・治山施設被害が発生。特に人的被害はない。
- ・海岸地域における防潮堤等(延長31,000m)及び保安林(面積1,100ha)が津波により被災した模様。
- ・現地に到達できないため確認はできないが、空中写真からの判断では石巻港周辺は甚大な津波被害が発生した模様。周辺に立地する合板4社及び製材工場1社についても全ての施設において被災している。施設・機械類の被害状況は不明だが全損の恐れあり。
- ・集積されていた製材用・合板用原木等は全て流出。(想定被害：約40,000m<sup>3</sup>)
- ・林道被害については現在調査中。栗原管内において被害発生の情報がある。県営「女川京ヶ森線」については石巻工区は未確認。

(5) 水産業関係

- ・沿岸地域の施設等の状況は、  
[漁業経営体数：4,000経営体（9,700人）／水産加工経営体数：470経営体]]  
[漁業・養殖業生産額：830億円／水産加工品出荷額：2,800億円]  
[漁船：13,621隻／漁港：142漁港／水産関連施設：306施設／養殖施設：57,166施設]
- ・全域で漁港、水産関連施設、養殖施設は壊滅状態。

4 県の対応状況

(1) 支援物資の要請

- ・コンビニ関係各社、山崎製パン、シライシパン、キリンビバレッジ、㈱ドール、㈱東北グリコ乳業等と需給調整を継続。
- ・林業技術総合Cで薪を確保し、東北厚生年金病院へ提供済み。
- ・林野庁から炭の調達情報を得るが、発送先が群馬県であるため、配送方法と県内配布先を調整中。
- ・牛乳確保については、停電による牛乳製品の劣化や燃料不足により配送が困難。また、一部操業ライン破損などの影響もあり。
- ・青森県から、りんご30万個等の提供申し入れあり。

(2) 全漁連に対する支援要請

- ・漁船の被害状況の調査や行方不明者の搜索、物資輸送等のための漁船の派遣、燃料調達を要請。

(3) 洋上漁船の状況確認

- ・志津川沖合に待機する沿岸漁船について、海上保安庁に注意喚起の協力を要請している。なお、沿岸漁業無線局（JFみやぎ）については、機能停止となっている。
- ・県漁業無線局は、機器類は無事だが、電源がない状態。（自家発電機が水没。）  
また、送受信所（牡鹿・志津川）機能についても、光回線が断絶しており機能停止となっているものの、青森・岩手・福島各県の無線局と連携して対応中である。
- ・地震発生時に操業中の沖合底びき網漁船25隻が石巻漁港に入港し、乗組員は全員無事。（3/14、9時現在）

(4) 近海まぐろ漁船の水揚げ先確保

- ・気仙沼漁港の被災に伴い、気仙沼を基地とする近海まぐろ延縄漁船（20隻）の水揚げ確保について、水揚げ先の変更を水産庁に要請した。
- ・千葉県銚子漁港で確定。既に1隻入港。

(5) 名取地域の排水ポンプ対応要請

- ・名取地域の全ての排水機場については、津波浸水により故障し、東北農政局が県の要請を受けて排水対策に着手。
- ・閑上排水機場付近で3台稼働中。
- ・相野釜、蒲崎（岩沼市）の2機場については2台稼働中。
- ・寺野排水機場は国交省ポンプを搬入し排水作業中（3/13～）。
- ・名取土地改良区に新たに6台搬入され、設置箇所について調整中。

(6) 亙理市街地の排水

- ・鑑川排水路にある鑑川防潮樋門を開け、水位低下中。

(7) 若林区荒浜地区における強制排水への対応

- ・ 対応については、東北地方整備局と協議を行った(3/14)が、ポンプ車の搬入について侵入路確保の観点から、さらなる検討が必要な状況。

(8) 阿武隈川下流流域下水道(土木部)への対応

- ・ 対応について土木部と協議を行った。
- ・ 農林水産部としては、漁業権の調整。

(9) 水産庁との調整

- ・ 水産庁東光丸(2,071t)が粉ミルク8千缶、清水150t、軽油300kℓを積んで本県に向けて航行中。到着は明日(3/16)以降で、入港先及び陸揚げ方法については、調整中。

(10) 農林水産業関係団体の対応状況

① 全国農業協同組合連合会宮城県本部

全農みやぎ対策本部から、食料(野菜、米等)、燃料及び全農関連支援物資の受領・県内配送の申し出。

また、仙台港の全農石油基地タンクからの重油供給について、全農本部への申し入れを農林水産省に依頼中。

② 農業共済組合

連合会に災害対策本部を設置(3/14)しており、明日(3/16)緊急組合長等会議を開催し、今後の対応等を協議する予定。

③ 宮城県漁業協同組合

本所及び塩釜総合支所で貯金の払戻し(10万円限度)対応を開始している。

④ 森林組合連合会

連合会に地震災害対策本部を設置(3/14)した。

平成 23 年 (2011 年) 東北地方太平洋沖地震  
土木部関連公共施設等の状況 (3 月 15 日 17:30 現在)

第 14 報

1 被害状況等

単位：百万円

工種	件数	概算被害額	摘要
道路	119 箇所	3,994	
橋梁	198 箇所	37,066	(国) 新相川橋外 3 箇所
河川	138 箇所	3,131	
ダム	52 箇所	1,302	長沼ダム湖周道路 50 箇所 外 2 箇所
海岸	63 箇所	37,800	大曲海岸外 62 箇所
砂防	1 箇所	1	
地すべり	1 箇所	730	仙台市緑が丘
公園	4 箇所	4,150	
都市災	1 箇所	5,000	
港湾	16 箇所	2,262	
下水道	7 箇所	93,000	
計	600 箇所	188,436	

2 道路輸送経路の確保

(1) 交通規制の状況

県管理道路について

74 路線 124 箇所について規制中

うち全面通行止め 61 箇所

(内訳)

うち落橋 8 箇所

橋梁段差 4 箇所

うち片側交通交互通行 63 箇所

三陸道, (国) 6号, (国) 45号 : 14 箇所について全面通行止め

うち落橋 4 箇所

(国) 45号 小泉大橋, (国) 45号 歌津大橋

(国) 45号 二十一浜橋, (国) 45号 外尾川大橋

(2) 特に重要な路線の確保状況について

① J X 日鉱日石エネルギー仙台製油所への燃料輸送ルートの確保

・利府街道から塩釜吉岡線等を利用するタンクローリーのアクセスルートを確認

- ・産業道路（仙台塩釜線）も自衛隊による「がれき」の撤去作業により、タンクローリーのアクセスルートとして利用可能（仙台港入口～町前交差点間を道路管理者として県が交通規制予定）
- ・県（土木部）でJX私有地内道路の応急復旧や「がれき」の撤去の作業に明日早朝より着手

#### ②鮎川方面への救援ルートの確保

（一）牡鹿半島公園線の女川～鮎川間の通行については、緊急車両のみとするが、随所に段差や路面の開きがあるため、車高の高い四輪駆動車や自衛隊のトラック等に限定。

早急に応急作業を実施し、上記以外の車両の通行ができるように対応予定。

#### ③女川原子力発電所へのアクセス道路の確保

女川原子力発電所へのアクセス道路のうち、（一）牡鹿半島公園線の女川～小積インター間は、大型車両が通過できるように東北電力が15日（火）までに確保。

#### ④東北電力の停電解消作業への対応

塩竈・多賀城地区のライフラインの確保のため、（国）45号の管理者である東北地方整備局の対応は以下のとおり

- ・塩竈市内については、仙台市方面から「がれき」の撤去の作業中。終了時期は未定。
- ・多賀城市内については、今日、15日から「がれき」の撤去に着手。終了時期は未定。

### 3 仙台湾沿岸の仙台東部低平地の排水対策について

今回の東北地方太平洋沖地震による津波浸水エリアの内、仙台湾沿岸の仙台東部低平地では排水不良による浸水状態が継続している。

当地域における今後の復旧活動を速やかに行うためにも、浸水エリアの排水対策が必要なことから、国道交通省に対し排水ポンプによる浸水排水対策を要請

### 4 港湾物流機能確保への対応

#### (1) 仙台港区

- ・岸壁1バース（水深8m程度）・輸送道路確保済
- ・緊急物資輸送船（※）が雷神岸壁に2隻入港予定（3月16日 午前6時で調整中）

※国土交通省油回収船 海翔丸、水産庁漁業調査取締船 東光丸

#### (2) 塩釜港区

- ・啓開準備中

#### (3) 石巻港

- ・臨港道路啓開作業中

### 5 仙台空港について

- ・救援復旧対策に使用するヘリポート4機の駐機スペース確保済。本日3月15日7時から運用開始。
- ・自衛隊及び米軍による緊急物資輸送のためのミニマム1500m滑走路の整備については、本日15日10:00現在、滑走路約600m区間の土砂・瓦礫撤去を完了。



- ・自衛隊が復旧調査のためにヘリコプター2機で現地入り。今後の復旧について調整を開始。

## 6 仙台空港鉄道の復旧支援について

### (1)被災状況（速報）

#### <仙台空港駅周辺>

- ・駅舎の2階中段まで泥流を被り、駅舎1階部分（乗務員養成課、運輸課、施設課各執務室等）は壊滅的状況。
- ・命令系統の機械類やパソコンが損壊。電気系主電源も一切使用不可。
- ・国設置の仙台空港下のトンネル部分の擁護壁等が倒壊。トンネル内部は水没しているため被災状況は未確認。
- ・トンネルにかけての架線が垂下状態。

#### <美田園駅周辺>

- ・ホーム上電気装置一部破損。
- ・美田園駅方面から見て、トンネル入り口部分に多数の流木確認。
- ・トンネル手前約600mから冠水しており崩落状況などの被災状況は未確認。
- ・高架橋部分、橋脚部分は周辺一帯の冠水のため被災状況は未確認。

#### <杜せきのした駅周辺>

- ・ホーム照明、スピーカー等器具落下。駅舎の壁の一部破損。休憩室から漏水。
- ・擁護壁の一部にクラッグの箇所あり。
- ・国道4号線周辺の高架橋の擁護壁の一部が崩落の危険性あり。
- ・橋脚の継ぎ目のコンクリートの一部が落ちている箇所あり。
- ・脚部分のアスファルト部分が地割れしている箇所あり。
- ・駅手前のレールに一部歪みあり。
- ・擁護壁の継ぎ目の損傷箇所あり。

#### <その他>

- ・車両は、仙台空港駅及び仙台駅に停車中であったため、空港駅停車中の車両の外観に一部破損が見られるものの損傷なし。

※いずれの箇所も目視のできる範囲での確認のため、被災箇所の全てではない。

### (2)被災額（概算）

#### 本日午後に調査に着手

※国所有の空港トンネル部については、国（東京航空局）に復旧を要請中

### (3)要望事項

災害復旧事業費補助金では、鉄道事業者が1/2を負担することになり、その負担が仙台空港鉄道株式会社の今後経営を逼迫することから、鉄道事業者の負担軽減（補助率のかさ上げ等）を国に要望していく。

## 7 仙台空港ビルについて

### (1)被災状況

- ・空港ビルは中2階まで浸水しており、1階部は壊滅状態。
- ・中2階まで浸水しており、調査の結果、1階部に設置してある電気設備・受変電設備・ボイラー・空調設備・自家発電・消防設備・監視カメラ等の機械電気設備は全滅状態である。



(2) 復旧状況

- ・ 本格調査に入った。

8 流域下水道施設の現状と復旧について

- (1) 仙塩流域 : 水没,
- (2) 阿武隈川流域 : 全壊, マンホールからの緊急排水について調整中
- (3) 北上川下流東部流域 : 水没により停止
- (4) 鳴瀬川流域 : 燃料切れにより一時停止中
- (5) 迫川流域 : 燃料切れにより一時停止中
- (6) 吉田川流域 : 運転中
- (7) 北上川下流流域 : 運転中

9 仮設住宅への対応

- ・ (社)プレハブ建築協会へ仮設住宅10,000戸の建設を要請済み(3月14日9:55)。
- ・ 合わせて公営住宅85戸を確保済み(3月定期募集を停止分)
- ・ さらに市町村公営住宅の状況を把握, 賃貸住宅, 旅館, ホテル等の確保も要請する。
- ・ それでも不足の可能性を考え, 親戚への疎開を誘導するなどの施策も検討。
- ・ 国土交通省住宅局から応急仮設住宅建設調整担当者派遣決定(15日から順次着任予定: 国土交通省1名, 兵庫県3名, UR1名)
- ・ 市町村営住宅の被災状況や応急仮設住宅の建設用地等の調査に県職員が市町を巡回する予定。

10 応急危険度判定

- ・ 栗原市, 山元町において3/11~14に被災建築物応急危険度判定604棟を実施終了。
- ・ 他市町村のうち, 仙台市, 登米市, 名取市, 岩沼市, 大崎市, 村田町で実施または実施計画作成中。その他市町村では実施を検討中。



(凡例)

陸：宮城県内での実績  
海・空：ALL JAPANの実績

## 平成23年東北地方太平洋沖地震災害派遣実績

第15回災害対策本部会議 [23.3.15 1800]			
救助実績	陸	10820名	
	海	751名	
	空	3276名	
物資支援	陸	食料：110500食 水：270トン	
	海	食料：33000食 水：1トン	
	空	総運搬量：38トン	
御遺体収容	陸	1118体	
	海	34体	
	空	1体	

第16回災害対策本部会議 [23.3.16 1000]			
救助実績	陸	10822名	
	海	751名	
	空	3471名	
物資支援	陸	食料：135500食 水：336トン	
	海	食料：33000食 水：1トン	
	空	総運搬量：54トン	
御遺体収容	陸	1612体	
	海	34体	
	空	1体	

### 前回からの変化

+	2名
+	1名
+	195名



【陸上自衛隊】	
食料：+	25000食
水：+	66トン
【海上自衛隊】	
食料：	1食
水：	1トン
【航空自衛隊】	
総運搬量：+	16トン

+	494体
+	1体
+	1体

# 要救助者数(宮城県)

- 凡例
- 自衛隊
  - 関係部外機関
  - 終了
  - 今後の焦点(自衛隊)
  - 前回会議からの変化



15日1500現在  
陸上自衛隊

# 輸送、物資支援(食料・水等) (宮城県)

## 凡例

↔ : 陸上輸送支援経路

(A/C) : 航空輸送(実績)

【 】 : 前回からの変化

(各市町村欄に記載する数字は前回からの変化分)

志津川地区

1010~1455

林野・民家火災に対する  
空中消火  
(CH-47×2)

気仙沼

南三陸

石巻市  
(石巻総合運動公園)

水 30トン

女川

東松島市  
(鷹来の森運動公園)

水 25トン

宮城県  
(七ヶ浜役場)

水 5トン

登米市  
(長沼ヒートピア)

水 10トン

多賀城市役所

水 7トン

多賀城駐屯地

水 3トン

仙台駐屯地

水 15トン

大和

名取市、岩沼市  
亘理町、山元町

食料 10500食

水 35トン

ガソリン:  
1000リットル

毛布:  
4260枚

仙台

## 物資支援実績

水支援(累積)

270トン

【+130トン】

食料支援(累積)

110500食

【+10500食】

凡 例

○ : 道路啓開箇所

【 】 : 前回からの変化

道 路 啓 開  
(宮 城 県)

15日1500現在  
陸上自衛隊

南三陸町  
国道45号線  
約20m

石巻市  
県道240号線  
約250m

JR野蒜駅付近  
県道27号線  
約550m

矢本大曲付近  
国道45号線  
約1000m

仙台港北IC付近  
県道23号線  
約2000m

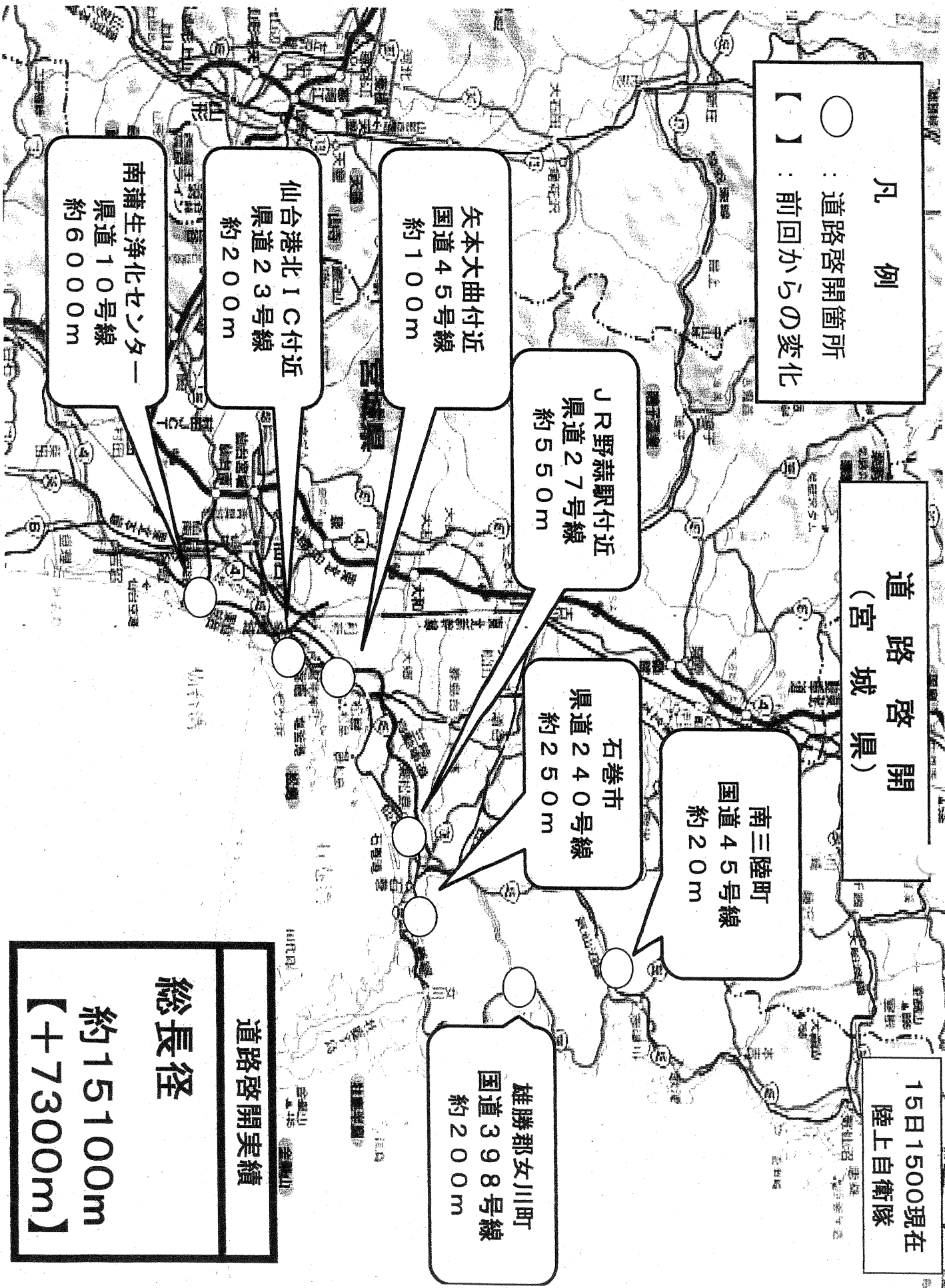
南蒲生浄化センター  
県道10号線  
約6000m

雄勝郡女川町  
国道398号線  
約2000m

道路啓開実績

総長径

約15100m  
【+7300m】





# 海上自衛隊艦艇現況図

15日1700現在

艦艇: 56隻

## 第1海災部隊

- 護衛艦(HS×4)×1
- 護衛艦(HS×1)×2
- イージス艦×1
- 護衛艦×3
- 海洋観測艦×1
- 試験艦×1
- 掃海艦×5
- 特務艇×1

計 15隻

## ○ 第2海災部隊

- 護衛艦(HS×3)×1
- イージス艦×2
- 護衛艦(HS×1)×3
- 護衛艦×1
- 海洋観測艦×2
- 試験艦×1
- 訓練支援艦×2
- 掃海艦×1
- 掃海艇×5
- 輸送艦×1

計 19隻

活動実績(15日)

物資輸送 八戸、久慈、宮古、山田、東松島、南三陸

## 第3海災部隊

- 護衛艦(HS×3)×1
- 護衛艦(HS×1)×2
- 護衛艦×1
- 多用途支援艦×2
- 掃海艇×3
- ミサイル艇×2
- 輸送艦×1

計 12隻

## ○ 第6海災部隊

- 補給艦×4

計 4隻

## ○ 第4海災部隊

- 掃海母艦×1
- 潜水艦救難母艦×1
- 掃海艇×3

計 5隻

## 第7海災部隊

- 輸送艦×1

計 1隻



## 遺体の検視作業における現状等

警察本部

### 1 遺体収容状況（3月15日午後0時現在）

収容総数 1, 337体

No.	収容場所	収容数
1	グランディ21	277
2	旧角田女子高等学校	107
3	宮城県本吉響高等学校	33
4	気仙沼市立新城小学校	114
5	石巻市総合体育館	94
6	東松島高等学校	329
7	名取増田体育館及び旧空港ボウル	124
8	岩沼市民体育センター	45
9	石巻北高等学校飯野川校	49
10	南三陸町立戸倉中学校	4
11	宮城県志津川高等学校	11
12	海蔵寺（南三陸町）	14
13	ベイシアアリーナ（南三陸町）	41
14	歌津民族資料館（南三陸町）	20
15	南三陸町立伊里前小学校	5
16	気仙沼市立白山小学校	70
	合 計	1, 337

（東松島市民体育館から移送）

（急遽旧仙台空港ボウルを確保、内訳は調査中）



# お知らせ

平成23年3月15日  
東北電力(株)広報・地域交流部  
TEL(代表)022(225)2111

## 地震発生による停電等の影響について(15日 15時現在報)

3月11日(金)、14時46分に三陸沖を震源とする東北地方太平洋沖地震が発生し、当社は、直ちに非常災害対策本部を設置し対応にあたっております。この地震により、当社管内の広い地域で停電が発生し、15日15時現在、756, 825戸が停電しております。(地震発生時からの延べ停電戸数は4, 840, 488戸です)

現在、既に停電が復旧した秋田、山形、新潟支店管内の事業所からの応援隊1, 044名を含め、社員、工事会社あわせて総勢約5, 930名、電源車127台の体制で懸命に設備被害、停電状況等の確認と復旧作業を行っております。加えて、北海道電力や中部電力、北陸電力ならびに関西電力より合計741名の応援をいただくとともに、電源車についても41台の応援をいただき復旧作業にあっておりますが、被害規模が甚大であり、復旧時期等を見通すことは困難な状況です。

送電線、変電所、配電線など電力流通設備については、順次、健全性を確認しながら復旧を進めております。一方、発電所の復旧については、時間を要する見込みであり、電力供給力に不足が生じる可能性があります。こうしたことから、必要最小限の電気をお使いいただき、節電にご協力をいただけますようお願いいたします。

復旧にあたり、避難指示・勧告が発出されている地域などにおいては、漏電火災等の二次災害を防止する観点から、お客さま立会いのもと屋内配線の安全性を確認した上で送電してまいります。このため、これらの地域においては、当社設備が復旧した後も、お客さま設備の安全性の確認を行うまで電気をご使用することができません。

■地震による停電等の影響については、以下の通りです。

(15日 14時現在報からの変更点は下線部です)

1. 当社管内各県の停電状況 (15時現在)

	地域	現在停電戸数 (戸)	延べ停電戸数 (戸)
青森県	三八の一部地域	<u>1,795</u>	916,964
岩手県	一部地域	<u>105,038</u>	807,572
秋田県	—	[12日 22:19復旧] 0	669,414
宮城県	ほぼ全域	603,767	1,545,299
山形県	—	[12日 21:13復旧] 0	529,774
福島県	浜通りの一部地域	46,225	370,152
新潟県	—	[12日 15:51復旧] 0	1,313*
合計		<u>756,825</u>	4,840,488

(上記停電戸数は今後の調査により変動する可能性があります)

※新潟県で発生した停電は、12日3時59分に発生した新潟県中越地方を震源とする地震の影響によるものです。

2. 当社発電所・設備の被害状況等

(1) 原子力発電所

当社原子力発電所の状況につきましては、別途お知らせしております。

(2) その他の設備

<火力発電所>

・八戸火力発電所 3号機 : 自動停止後起動準備中

(タービン建屋1階浸水[浸水解消]、機器点検完了)

・能代火力発電所 1、2号機 : 運転再開

・秋田火力発電所 2~4号機 : 運転再開

・仙台火力発電所 4号機 : 自動停止

(開閉所およびタービン建屋1階(電気・機械設備)浸水[浸水解消]、土砂堆積)

・新仙台火力発電所 1号機 : 停止中

2号機 : 自動停止

(タービン建屋1階(電気・機械設備)浸水。隣接製油所の火災により構内業者含め全員避難完了)

・原町火力発電所 1号機 : 手動停止

2号機 : 停止中

(事務本館1階およびタービン建屋1階(電気・機械設備)浸水[浸水解消]、揚炭機4台倒壊など屋外設備の被害発生、倒壊した重油タンク付近から火災発生[鎮火])







平成23年(2011年)東北地方太平洋沖地震における  
企業局の状況報告(平成23年3月15日 17:00現在)

1 被害状況報告

① 大崎広域水道事務所関係

緊急指定業者3社調査活動中(11日 18:00現在)

送水停止(11日 15:23)

緊急指定協力業者6社復旧工事準備作業中(12日 14:00現在)

麓山浄水場で停電(12日 16:40現在)→18:23自家発電により復旧一部通水開始

第1幹線 中新田受水と古川第1受水へ送水開始530m<sup>3</sup>(12日 2:50)

中峰浄水場より大和受水、富谷第1受水、第2受水へ送水開始600m<sup>3</sup>(12日 10:40)

中峰浄水場より大衡受水へ送水開始80m<sup>3</sup>(15日 16:30)

区分	件数	概算被害額(千円)
水道用水供給事業	9	299,292
工業用水道事業	4	31,558

② 仙南・仙塩広域水道事務所関係

送水停止(11日 15:45)

緊急指定業者8社が調査活動中(全社)

応急復旧作業着手済み(12日 9:35)

南部山浄水場より、白石内田前受水、白石鷹巣受水へ送水開始260m<sup>3</sup>(15日 16:40)

区分	件数	概算被害額(千円)
水道用水供給事業	8	424,506

③ 工業用水道事務所関係

中野地区漏水(11日 15:10現在)、その他調査中  
送水停止中

緊急指定業者2社 調査活動中

区分	件数	概算被害額(千円)
工業用水道	28	197,500

④ アクセル関係

職員全員無事(11日 18:55)

アクセルに700名程度避難

アクセルに700名程度避難していたが、現在の避難者は200名程度、他は帰宅

した。妊婦、透析患者もいたが、昨夜のうちに病院へ搬送された。  
 食事は、カインズとカワチより提供を受けている。  
 周辺の水は、完全に引いている。車も一部は入れる（12日 10:08現在）  
 避難者全ては、15:00までに退館予定  
 港湾事務所、背後地事務所は、仙台土木へ移動  
 アクセルの入居者、避難者退館完了（12日 15:30）

区分	件数	概算額（千円）
応急対策費	1	29,199

## 2 企業局浄水場での給水車への供給

企業局各浄水場で、給水車への飲料水供給が可能な旨、食と暮らしの安全推進課へ情報提供（11日 21:50）  
 自衛隊からの麓山浄水場、中峰浄水場で給水車へ補給することについて了解済み。  
 （12日 10:55）

給水状況は別紙のとおり（3月15日 17:00現在）

## 3 企業局からの要請事項

A重油 麓山浄水場 2,500L → 15日7:00 本日中の対応可能な  
 連絡あり→不着（17:00現在）  
 中峰浄水場 500L → 通電開始によりキャンセル  
 南部山浄水場 4,000L → 3月15日 6:45運搬車より  
 まもなく到着予定の連絡あり  
 →不着（17:00現在）

（参考）

企業局災害復旧応援職員

①仙南・仙塩広域水道事務所へ

環境生活部職員	1名（水質）	3月16日～
保健福祉部（環生部管理）	1名（水質）	3月16日～
経済商工観光部（土木部管理）	2名（設備）	3月14日～
監査員事務局	1名（事務）	3月15日～
企業局本局	1名（設備）	3月14日～

計6名

(別紙)

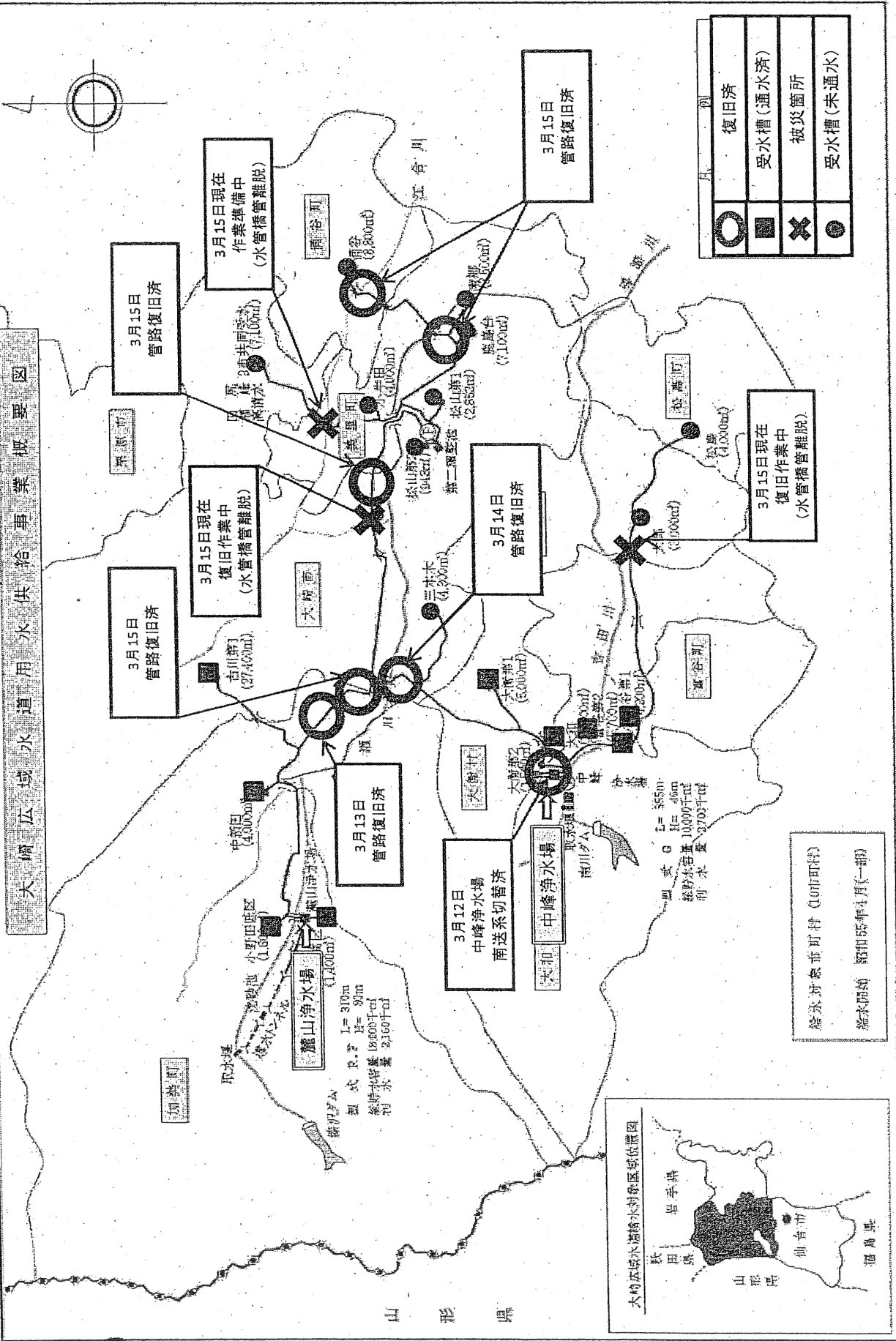
### 企業局浄水場での給水車等への供給状況

(平成23年3月15日 午後5時現在)

単位：トン

月 日	浄水場	給水者等	給水量	日計	備 考
3月12日	南部山	村田町	4.0	4.0	
3月13日	南部山	村田町	4.0	11.8	多賀城市
	麓 山	涌谷町	2.4		
	中 峰	陸上自衛隊	5.4		
3月14日	麓 山	野崎病院 (美里)	0.6	31.0	松島町 多賀城市 村田町 矢本町
	中 峰	陸上自衛隊	0.9		
	中 峰	陸上自衛隊	2.0		
	中 峰	航空自衛隊	4.5		
	南部山	村田町	9.5		
	南部山	村田町, 日水協	6.0		
	中峰	陸上自衛隊	1.0		
	中峰	航空自衛隊	6.5		
3月15日	南部山	日水協	15.4	30.3	村田町 矢本町 利府町 石巻市
	南部山	自衛隊	1.0		
	南部山	村田町	2.0		
	中峰	陸上自衛隊	10.0		
	中峰	陸上自衛隊	0.4		
	中峰	陸上自衛隊	1.0		
	中峰	野崎病院 (美里)	0.5		
合計				77.1	

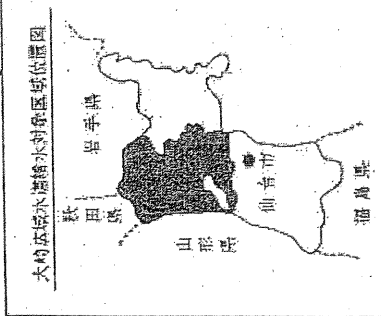
※ 太枠内は今回追加分



大崎広域水道用水供給事業概要図

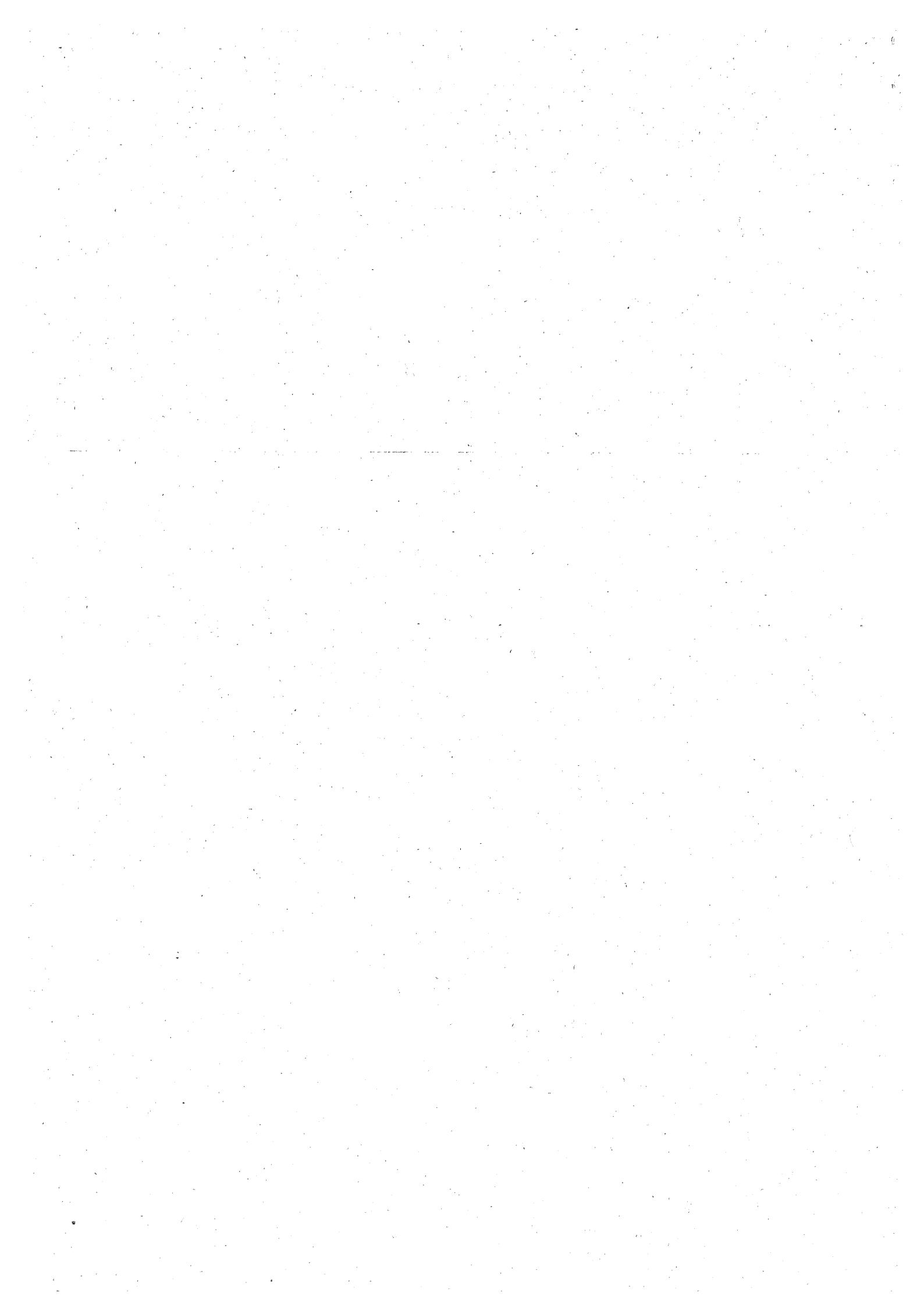
○	復旧済
■	受水槽(通水済)
×	被災箇所
●	受水槽(未通水)

釜淵町桑原町村(4町市町村)  
 釜淵町 昭和55年4月(一部)



麓山浄水場 加美郡加美町字麓山1-9 TEL0229-67-6512  
 中峰浄水場 黒川郡大和町吉田字中峰134 TEL022-345-5389





病院局 対応状況 (3/15 17:00現在)

	循環器・呼吸器病センター 栗原市瀬峰根岸55-2 0228-38-3152~3		精神医療センター 名取市手倉田字山無番地 022-384-4534		がんセンター 名取市愛島塩手宇野田山47-1 022-384-4711	
	課題等	対応状況	課題等	対応状況	課題等	対応状況
水道	<ul style="list-style-type: none"> <li>・16日昼に枯渇見込。(1日0.5トン必要)</li> <li>・貯水タンク破損</li> </ul>	<ul style="list-style-type: none"> <li>→ 自衛隊から隔日1t給水</li> <li>貯水タンク修繕中</li> </ul>		<ul style="list-style-type: none"> <li>・3/14 復旧</li> </ul>	<ul style="list-style-type: none"> <li>・3/14 1F・2F復旧済み</li> <li>・3/15 3F~7F復旧予定</li> </ul>	
電気		→ 3/15 復旧	<ul style="list-style-type: none"> <li>・自家発電中</li> </ul>	→ 3/15に復旧見込み	<ul style="list-style-type: none"> <li>・3/14 復旧</li> </ul>	
食糧	<ul style="list-style-type: none"> <li>・3/21分まで確保済み</li> <li>・1食130人分必要</li> </ul>	→ 災対本部に継続して確保を依頼中。	<ul style="list-style-type: none"> <li>・3/19分まで確保済み</li> <li>・1食300人分必要</li> </ul>	→ 災対本部に継続して確保を依頼中。	<ul style="list-style-type: none"> <li>→ 災対本部に継続して確保を依頼中。</li> </ul>	
医薬品	在宅酸素50本不足。	・3/15 在宅酸素34本納品済				

※3/14 米国シンシナティ大から物資支援申し出あり。

### 県立3病院医師等被災地派遣状況

循環器・呼吸器病センター	精神医療センター	がんセンター
<p>3/12</p> <ul style="list-style-type: none"> <li>■ 栗原市内の避難所へ医療支援活動チームの応援開始。</li> <li>■ 今後も継続、栗原市・登米市へ要望等調査中</li> </ul> <p>3/14</p> <ul style="list-style-type: none"> <li>■ 外来患者、救急患者の診療開始</li> </ul>	<p>3/13</p> <ul style="list-style-type: none"> <li>■ 南浜中央病院から患者受入要請あり</li> </ul>	<p>3/14</p> <ul style="list-style-type: none"> <li>■ 名取市休日夜間急患センターへの医療支援チームによる応援開始</li> <li>■ 増田小学校に検死業務のため医師派遣</li> <li>■ 名取市災害対策本部からの要請により、各避難への医療支援チームの応援開始</li> </ul> <p>3/15</p> <ul style="list-style-type: none"> <li>■ 原子力安全対策室から、放射線測定業務への応援依頼があり、医師及び放射線技師派遣予定</li> </ul>



# 平成23年3月11日東北地方太平洋沖地震の被害状況

平成23年3月15日(火) 17時00分現在 ※新規情報及び前回からの変更箇所(下線部分)を記載

宮城県教育委員会

	小中学校	県立学校	教育庁所管施設	市町村教委関係	
人的被害	<p>【石巻市立大川小】  <del>30人以上が屋上に避難、今のところ2名のみ救出</del>            ・児童108人中、18名のみ安否確認            ・教員1名のみ安否確認</p> <p>【石巻市立湊二小】  <del>児童72名安否不明</del>            ・児童236名中、21名のみ安否確認</p> <p>【気仙沼市立馬籠小】            ・職員1名不明</p> <p>【石巻市立湊小】            ・児童1名死亡、16名不明</p> <p>【女川町立女川一小】            ・児童5名安否不明</p> <p>【女川町立女川一中】            ・3年生2名安否不明(男1, 女1)</p>	<p>【気仙沼向洋高】            ・全員救出され避難所に避難済み            ・1, 2年生230名のうち、41名の安否確認中</p> <p>【志津川高】            ・生徒24名, 職員6名が志津川自然の家に避難中</p> <p>【仙台東高】            ・外国語指導助手(ALT) 頭部裂傷</p>			

# 平成23年3月11日東北地方太平洋沖地震の被害状況

平成23年3月15日(火)17時00分現在 ※新規情報及び前回からの変更箇所(下線部分)を記載

宮城県教育委員会

施設被害	小中学校	県立学校	教育庁所管施設	市町村教委関係
<p>【松島町立松島一小】                      ・校庭に70cmの水                      【栗原市立築館小】                      ・校舎外壁クラック                      ・受水槽水漏れ等                      【栗原市立玉沢小】                      ・昇降口隆起                      ・二宮尊徳崩落                      【栗原市立宮野小】                      ・校舎・体育館外壁クラック                      ・屋上高水槽脱落等                      【栗原市立富野小】                      ・校舎外壁クラック                      ・体育館入り口通路階段沈下等                      【栗原市立若柳小】                      ・外部舗装基礎周り段差                      ・体育館天井パネル落下等                      【栗原市立大目小】                      ・アスワリ、体育館渡り廊下段差                      【栗原市立有賀小】                      ・校舎外装モルタル剥離                      ・体育館と校舎通路に段差                      【栗原市立大岡小】                      ・照明灯落下                      ・体育館スロープ壁クラック                      【栗原市立岩ヶ崎小】                      ・正面入り口アプローチアスファルト部落下                      ・ガラス破損等                      【栗原市立尾松小】                      ・階段タイル破損                      ・体育館ガラス破損等                      【栗原市立栗駒小】                      ・教室天井一部割れ                      ・職員室北側たたき亀裂等                      【栗原市立宝来小】                      ・外部エキスパンションジョイント部クラック等                      【栗原市立高清水小】                      ・音楽室外壁クラック                      ・蛍光灯落下等                      【栗原市立一迫小】                      ・体育館外壁、昇降口棟渡り廊下煉瓦破損</p>	<p>小中学校</p>	<p>県立学校</p>	<p>教育庁所管施設</p>	<p>市町村教委関係                      【角田市】                      ・給食センター停電、断水</p>

【栗原市立姫松小】下・破損  
 ・理科室照明器具落下等  
 ・廊下壁クラック等  
 【栗原市立金田小】  
 ・外部エキパンシヨイント部クラック等  
 【栗原市立長崎小】  
 ・1階エキパンシヨイン金具落下  
 ・体育館証明落下・破損等  
 【栗原市立瀨峰小】  
 ・校舎・体育館外壁クラック等  
 【栗原市立鷺沢小】  
 ・体育館外壁・体育館トイ壁破損  
 【栗原市立金成小】  
 ・教室内壁クラック  
 ・体育館ガラス破損等  
 【栗原市立萩野小】  
 ・職員駐車場沈下等  
 【栗原市立萩野第二小】  
 ・天井ボート破損  
 ・体育館天井付近壁落下  
 【栗原市立津久毛小】  
 ・特別教室天井落下  
 ・玄関前沈下等  
 【栗原市立花山小】  
 ・教室床・体育館玄関階段クラック等  
 【栗原市立築館中】  
 ・校舎基礎・外壁・内壁クラック等  
 【栗原市立栗駒中】  
 ・外壁・廊下内壁クラック等  
 【栗原市立一迫中】  
 ・廊下外壁クラック  
 ・体育館照明器具脱落等  
 【栗原市立瀨峰中】  
 ・昇降口棟瓦裂等  
 ・校舎西亀裂等  
 【栗原市立鷺沢中】  
 ・校舎外壁破損  
 ・校舎音楽室天井クラック等  
 【栗原市立金成中】  
 ・校舎・体育館外壁破損  
 ・校舎トンネル通路沈下等  
 【栗原市立志波中】  
 ・美術室間仕切り下部レール破損  
 ・体育館天井崩壊等  
 【栗原市立花山中】  
 ・トイレ壁クラック

- ・タイル市立築館幼
- ・【栗原市立梁沈下等】
- ・【栗原市立有舊幼】
- ・【栗原市立外壁クラック】
- ・【栗原市立大岡幼】
- ・【栗原市立下等】
- ・【栗原市立岩アケク】
- ・【栗原市立井部】
- ・【栗原市立尾松幼】
- ・【栗原市立脱槽】
- ・【栗原市立高清水幼】
- ・【栗原市立観破損（漏水）】
- ・【栗原市立一迫幼】
- ・【栗原市立瀨峰幼】
- ・【栗原市立おたぼ幼】
- ・【栗原市立上ガラス破損】
- ・【栗原市立若柳学校給食センター】
- ・【栗原市立フヤタ破損】
- ・【栗原市立ツタ破損】
- ・【栗原市立支那部学校給食センター】
- ・【栗原市立南配管破損】
- ・【栗原市立天井内壁脱落等】
- ・【栗原市立アラスアック】
- ・【栗原市立石巻小】
- ・【栗原市立1階浸水】
- ・【栗原市立1階・体育館使用不可】
- ・【栗原市立1階・体育館浸水】
- ・【栗原市立1階・山下小】
- ・【栗原市立1階浸水】
- ・【栗原市立蛇田小】
- ・【栗原市立窓破損多数】

体育館使用可  
 【石巻市立東浜小】  
 ・体育館天井落下  
 ・校舎ひび割れ  
 【石巻市立渡波小】  
 ・校舎1階全壊  
 ・校庭瓦礫散乱  
 【石巻市立向陽小】  
 ・体育館使用不可  
 【石巻市立員山小】  
 ・校舎1階浸水  
 ・体育館使用不可  
 【石巻市立開北小】  
 ・校舎1階浸水  
 【石巻市立万石浦小】  
 ・地盤沈下  
 ・校舎ひび割れ多数  
 ・体育館使用不可  
 【石巻市立大街道小】使用不可  
 ・校舎1階・体育館  
 【石巻市立中里小】  
 ・校舎浸水  
 【石巻市立大川小】  
 ・全施設津波被害  
 【石巻市立雄勝小】  
 ・全施設津波被害  
 【石巻市立船越小】  
 ・全施設津波被害  
 【石巻市立橋浦小】  
 ・体育館窓破損  
 ・校地亀裂・液状化  
 ・校舎西側崖崩れ  
 【石巻市立吉浜小】  
 ・全施設津波被害  
 【石巻市立山下中】  
 ・校舎浸水  
 【石巻市立万石浦中】  
 ・地盤沈下  
 【石巻市立大川中】  
 ・校舎2階浸水  
 【石巻市立北上中】  
 ・校舎破損多数

平成23年3月11日東北地方太平洋沖地震に伴う臨時休業等について

宮城県教育委員会  
平成23年3月15日(火)午後5時現在

臨時休業								
事務所	市町村	対象	学校数					期間
			幼稚園	小学校	中学校	高校	特別支援	
		全ての県立学校(中・高・特)			2	76	19	3月14日～18日
	仙台市	仙台市立の全幼稚園、小学校、中学校、中等教育学校、高等学校、特別支援学校	2	128	65	5	1	3月14日～18日
大河原管内	白石市	白石市立の全幼稚園小中学校	2	15	7			3月14日～18日
	角田市	角田市立の全幼稚園小中学校	2	9	3			3月14日～18日
	蔵王町	蔵王町立の全小中学校		5	3			3月14日～18日
	七ヶ宿町	七ヶ宿町立の全小中学校		2	1			3月14日～18日
	大河原町	大河原町立の全小中学校		3	2			3月14日～18日
	村田町	村田町立の全小中学校		5	2			3月14日～18日
	柴田町	柴田町立の全小中学校		6	3			3月14日～18日
	川崎町	川崎町立の全小中学校		8	2			3月14日～16日
	丸森町	丸森町立の全小中学校		9	4			3月14日～18日
	計		4	62	27	0	0	
仙台管内	塩竈市	塩竈市立の全小中学校		7	2			3月14日～18日
	名取市	名取市立の全幼稚園小中学校	4	11	5			3月14日～18日
	亘理町							
	山元町	山元町立の全小中学校		5	2			当分の間休業
	岩沼市	岩沼市立の全小中学校		4	4			3月14日～18日
	松島町	松島町立の全幼稚園小中学校	3	3	1			3月14日～18日
	多賀城市	多賀城市立の全小中学校		6	4			3月14日～22日
	七ヶ浜町	七ヶ浜町立の全小中学校		3	2			3月14日～18日
	利府町	利府町立の全小中学校		6	3			3月14日～18日
	大和町	大和町立の全小中学校		7	2			3月14日～18日
	大郷町	大郷町立の全幼稚園小中学校	1	4	1			3月14日～18日
	富谷町	富谷町立の全幼稚園小中学校	2	7	5			3月14日～18日
	大衡村	大衡村立の全幼稚園小中学校	1	1	1			3月14日～18日
	計		11	64	32	0	0	
北部管内	大崎市	大崎市立の全幼稚園小中学校 ※但し、幼保総合3施設(ひまわり園、なかよし園、すまいる園)を除く。3月14日から当面午前中のみ保育実施。	19	31	11			3月14日～18日
	加美町	加美町立の全幼稚園小中学校	4	10	3			3月14日～18日
	色麻町	色麻町立の全幼稚園小中学校	2	2	1			3月14日～18日
	涌谷町	涌谷町立の全幼稚園小中学校	5	5	2			3月14日～18日
	美里町	美里町立の全幼稚園小中学校	5	6	3			3月14日～18日
	計		35	54	20	0	0	
栗原管内	栗原市	栗原市立の全小学校		31	0			3月14日～15日
	計		0	31	0	0	0	
東部管内	石巻市							
	東松島市	東松島市立の全小中学校		10	4			3月14日～18日
	女川町							
	計		0	10	4	0	0	
登米管内	登米市	登米市立の全幼稚園小中学校	15	23	10			3月14日～18日
	計		15	23	10	0	0	
南三陸管内	南三陸町							
	気仙沼市							
	計		0	0	0	0	0	
	合計		67	372	160	81	20	

※対象が空欄については現在確認中 ※中学校に中等教育学校(1)含む