

第17回宮城県災害対策本部会議

平成23年3月16日18時00分

1 地震の状況 前回と変更なし。

2 津波の状況 前回と変更なし。

3 人的被害（判明分・別紙のとおり）

死者 1431人

行方不明者 2362人

重傷 149人

軽傷 473人

4 各部局の状況

別添のとおり

市町村	死者 人	行方不明者 人	重傷 人	軽傷 人	その他 人	電気 停止	ガス 停止	水道 断水	避難所数	避難者数	火災発生件数	孤立地域	孤立人数	被害の大きい箇所	報告日時
仙台市	13	調査中	119	調査中	多数	一部復旧	一部供給停止	市内各所で断水	247	70,467	61	調査中	調査中	調査中	3/15 18:00
石巻市	205	448	多数	多数	多数	一部復旧	ガス漏れあり	全域断水	170	43,647	門脇地区	沿岸部殆ど	調査中	雄勝地区・北上地区・牡鹿地区 離島(田代、網地)	3/16 6:30
塩竈市	12	3	調査中	調査中	調査中	一部復旧	全戸不通	全域断水	45	8,236	1	浦戸地区	調査中	沿岸部 津波 大浦地区	3/14 18:00
気仙沼市	253	59	調査中	調査中	調査中	全域停電	全戸不通	全域断水	92	19,085	沿岸部 大島地区	大島地区 波路場岩井崎	1,965	鹿折地区 津波・火災 大島地区 津波・火災	3/15 7:00
白石市	1	0	0	8	調査中	全域停電		一部断水	11	882	住宅1戸	なし	0	なし	3/16 11:00
名取市	133	調査中	1	43	調査中	西部地区	全域不通(都市ガス)	約7割で通水	41	8,329	0	なし	0	閑上, 下増田	3/15 11:00
角田市	0	0	0	4	0	全域停電	なし	一部断水	4	272	なし	なし	0	阿武隈堤防法面崩壊	3/16 11:00
多賀城市	65	調査中	調査中	調査中	調査中	一部復旧	全戸不通	全域断水	41	10,902	4地区	なし	調査中	調査中	3/15 18:00
岩沼市	31	調査中	調査中	調査中	調査中	全域停電	なし	全域断水	18	5,300	なし	なし	調査中	調査中	3/14 17:50
登米市	1	17	11	28	調査中	全域停電		全域断水	50	4,800	1	調査中	調査中	調査中	3/15 21:00
栗原市	0	0	2	261	調査中	全域停電		全域断水	36	2,136	0	調査中	調査中	調査中	3/16 9:00
東松島市	392	429	0	0	4	全域停電	不明	全域断水	68	13,712	調査中	6施設	2,215	太平洋沿岸	3/16 7:00
大崎市	4	3	7	27	調査中	全域停電	なし	一部断水	95	9,670	2	調査中	調査中	田尻, 古川	3/15 11:00
蔵王町	0	0	0	0	0	一部停電		3,100戸断水	10	119	なし	なし	0	なし	3/16 11:00
七ヶ宿町	0	0	1	0	0	全域停電	なし	100戸断水	4	49	なし	なし	0	いごいの里	3/16 7:00
大河原町	0	0	調査中	調査中	調査中	全域停電	なし	全域断水	12	994	なし	なし	0	なし	3/16 7:00
村田町	0	0	0	0	0	全域停電	なし	全域断水	5	185	工場1棟	なし	0	字町地区中心部	3/16 11:00
柴田町	2	調査中	調査中	調査中	調査中	全域停電	なし	全域断水	7	880	なし	なし	0	なし	3/14 6:00
川崎町	0	0	0	0	3	3,271戸停電	なし	1,800戸断水	6	138	なし	なし	0	小野地区	3/16 11:45
丸森町	0	9	0	0	0	一部停電	なし	一部断水	4	321	なし	なし	0	なし	3/16 11:00
亘理町	99	200	1	調査中	調査中	8000戸		11,442戸断水	7	5,420	なし	なし	なし	荒浜・吉田東部地区	3/16 11:00
山元町	111	638	調査中	調査中	調査中	全域停電		全域断水	19	5,936	なし	調査中	調査中	沿岸沿い	3/14 16:00
松島町	1	28	調査中	調査中	調査中	全域停電	全戸不通	全域断水	14	1,900	なし	調査中	調査中	調査中	3/15 10:00
七ヶ浜町	36	141	多数	多数	多数	一部停電	全戸不通	6,500戸断水	32	3,871	0	0	0	調査中	3/16 7:40
利府町	1	調査中	調査中	調査中	調査中	全域停電	全戸不通	全域断水	5	618	なし	調査中	調査中	調査中	3/14 16:00
大和町	調査中	1	調査中	2	調査中	一部停電		一部断水	3	73	なし	なし	なし	なし	3/15 11:00
大郷町	1	2	1	1	0	全域停電		全域断水	4	185	調査中	調査中	調査中	調査中	3/14 14:00
富谷町	0	調査中	2	30	調査中	ほぼ復旧	一部復旧	全域断水	11	695	1件	なし	0	なし	3/16 7:00
大衡村	0	3	0	2	0	一部停電		全域断水	4	92	なし	なし	0	なし	3/15 20:50
色麻町	1	0	調査中	9	調査中	町内一部		一部断水	0	0	なし	なし	0	なし	3/15 13:00
加美町	0	0	0	27	なし	一部停電	なし	なし	6	256	なし	なし	0	なし	3/16 15:00
涌谷町	1	28	調査中	調査中	23	全域停電	なし	全域断水	17	523	なし	なし	0	なし	3/16 7:45
美里町	0	14	4	31	0	全域停電	なし	全域断水	19	1,684	なし	なし	0	なし	3/16 7:00
女川町	43	100	調査中	調査中	調査中	全域停電	なし	なし	17	5,500	3	北浦地区	調査中	女川地区	3/14 18:30
南三陸町	25	239	調査中	調査中	調査中	全域停電	全戸不通	全域断水	54	9,700	調査中	調査中	調査中	沿岸部	3/15 0:00
計	1,431	2,362	149	473	150				1,178	236,577			4,180		

3月16日

時刻	情報・要請	情報発生源
3月16日 8:30	情報 ミルク、靴下、使い捨てカイロなどを提供したい(段ボール3~4箱分)。	スマイルホテル仙台国分町
3月16日 9:15	情報 ボランティア、炊き出しに行きたい。高速許可証を発行してほしい。	共同参画社会推進課NPO班
3月16日 9:49	要請 山元町から保健士の要請あり。トイレトーパー、生理用品、ガソリン、軽油不足。	大河原地方振興事務所
3月16日 10:10	情報 気仙沼市内の下水処理施設に資材を運びたい。	明電環境サービス
3月16日 10:50	情報 ボランティア組織である。仙台市役所市民の部屋にてボランティア実施中。ガソリン給油するための許可がほしい。	ライフアンドデザイナー
3月16日 11:00	情報 食品・ボランティアを提供したい。	横浜ファンケル(株)
3月16日 11:20	情報 支援物資を提供したい。週末にもたくさん入ってくるので分けたいが、柳生からの輸送手段がない。	(株)ノーツプロジェクト
3月15日 12:37	情報 スクーター提供できます。	アイランド鈴鹿
3月15日 15:12	物資 物資提供できます。ブランケット、ジャケット、パンツ等	(株)くろちく
3月16日 10:45	情報 在宅高齢者用の食品を送付したい。輸送は冷凍車で送るようになる。	(株)シニアライフクリエイト
3月16日 10:46	資材 提供物資について。マスク8万枚、あったかケット900枚、防災マット150枚等	帝人(株)
3月16日 11:08	資材 支援物資を調達したので提供したい。毛布、粉ミルク、ホッカイロ、タオル等	(株)ドンレミー
3月16日 11:45	資材 従業員用の布団(50組)があるので、提供したい。	リクルート東北支社
3月16日 13:00	資材 衛星携帯電話(数10台)。陸送する。週内には到着する予定。	(株)アースウェザー
3月16日 13:07	情報 柴田町内の小中学校は休校になる。再開については予定が立っていない。	柴田町
3月16日 13:21	情報 炊き出しボランティアを行いたい。高速道路の使用許可がほしい。	(株)アミノ
3月16日 13:30	要請 6万食必要。一般の方も食料不足なっている。	塩竈市
3月16日 13:13	物資 太陽光パネルによる発電装置を提供したい。最低1セット。	ツルタセイサクシヨ
3月16日 13:22	物資 避難所用間仕切り100~200セットを提供したい。	社会福祉法人AJU自立の家
3月16日 13:50	要請 女川町に使用可能なガソリンスタンドが1ヶ所ある。大型輸送車が通行できるように石巻から女川のルートを確認してほしい。	女川町
3月16日 14:06	情報 気仙沼市在住の6名の方が岩手県平泉町で確認された。	平泉町

【宮城県の天気予報】 16日17時発表

東部

今夜 (16日) 北西の風 やや強く 海上では北西の風 強く 晴れ 山沿いでは雪

明日 (17日) 西の風 やや強く 海上では西の風 強く 晴れ時々曇り
所により夕方まで雪

明後日 (18日) 北西の風 のち 西の風 晴れ 時々 くもり

海

今夜 (16日) 波 1.5メートル

明日 (17日) 波 2メートル

明後日 (18日) 波 1.5メートル

西部

今夜 (16日) 西の風 やや強く くもり 山沿いでは 雪

明日 (17日) 西の風 やや強く 雪でふぶく 昼過ぎからくもり

明後日 (18日) 西の風 くもり 時々 晴れ

気温	明日朝の最低気温	-2度 (仙台)
		-4度 (石巻)
		-3度 (古川)
		-3度 (白石)
明日日中の最高気温	4度 (仙台)	
	4度 (石巻)	
	3度 (古川)	
	3度 (白石)	

降水確率	(18-24)	20% (東部)
		40% (西部)
	(00-06)	20% (東部)
		50% (西部)
	(06-12)	20% (東部)
		50% (西部)
	(12-18)	30% (東部)
		30% (西部)
	(18-24)	20% (東部)
		20% (西部)

【天気概況】

((西部では16日昼過ぎから16日夜のはじめ頃まで、東部では16日昼過ぎから、強風に注意して下さい。))

気圧の谷が東北地方を通過中です。

【宮城県】

宮城県は、雪や雨の所が多くなっています。

16日は、気圧の谷の影響により、昼前にかけて雪や雨の所が多い見込みですが、昼過ぎからは次第に曇りとなるでしょう。

17日は、冬型の気圧配置が続くため、曇りや晴れで、山沿いを中心に雪の降る所がある見込みです。

なお、16日から17日にかけては、最高気温、最低気温共に平年を下回る見込みです。被災地では健康管理に留意して下さい。

平成23年東北地方太平洋沖地震に係る気象予想について

平成23年3月16日16時30分 仙台管区気象台発表

【防災上のコメント】

雨に関するコメント：被災地周辺では、17日夕方にかけて、雪の降る所がある見込みです。
 その他のコメント：16日夜から17日は真冬並の寒さとなるため、健康管理に留意して下さい。また、17日にかけて風がやや強い見込みです。

【宮城県】

宮城県は、曇りや晴れで、西部を中心に雪の降っている所があります。
 16日夜は、冬型の気圧配置のため、曇りや晴れで、西部を中心に雪の降る所がある見込みです。
 17日も、冬型の気圧配置が続くため、曇りや晴れで、西部を中心に雪の降る所がある見込みです。

【天気等の見通し】

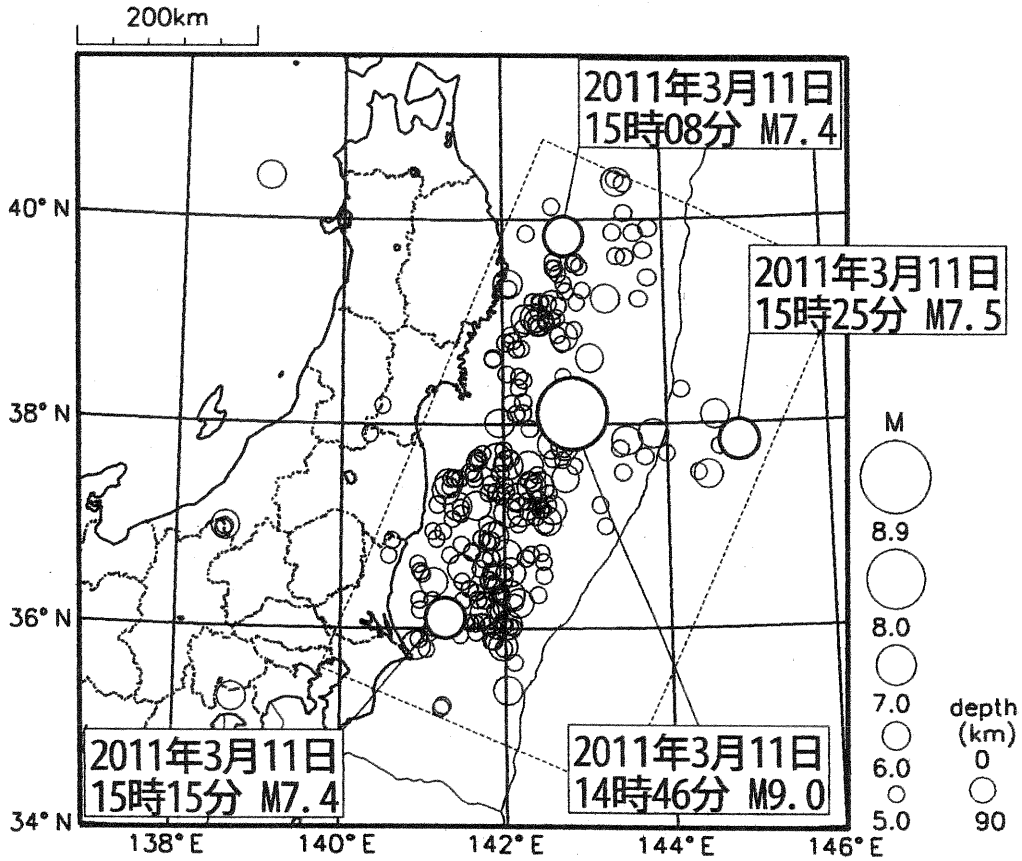
	16日				17日					
	18-21時	21-24時	00-03時	03-06時	06-09時	09-12時	12-15時	15-18時	18-21時	21-24時
気仙沼地域 (気仙沼市、南三陸町)	天気	晴	晴	晴	曇	曇	雪	雪	晴	晴
	気温(°C)	-2	-3	-4	-3	0	2	2	-1	-2
	風向(16方位)	西	西	西	西	西北西	西南西	西	西北西	西北西
	風速(m/s)	10	4	5	6	9	11	11	10	5
3時間降水量(ミリ)	0	0	0	0	1	1	1	1	0	0
石巻地域 (石巻市、東松島市、女川町)	天気	晴	晴	晴	晴	曇	曇	曇	曇	晴
	気温(°C)	0	-1	-2	-2	1	2	3	0	-1
	風向(16方位)	西北西	西北西	西	西	西北西	西北西	西北西	西北西	西北西
	風速(m/s)	11	10	9	8	11	13	13	12	9
3時間降水量(ミリ)	0	0	0	0	0	1	1	1	0	
東部仙台 (仙台市、塩釜市、多賀城市、名取市、岩沼市、七ヶ浜町、利府町、亶谷町、大和町、大郷町、松島町、亶理町、山元町)	天気	晴	晴	晴	晴	晴	曇	曇	晴	晴
	気温(°C)	-1	-1	-2	-2	1	2	3	0	-1
	風向(16方位)	西北西	西北西	西	西	西北西	西北西	西北西	西北西	西北西
	風速(m/s)	11	6	7	8	11	13	13	12	10
3時間降水量(ミリ)	0	0	0	0	0	0	0	0	0	

このお知らせは、当分の間、毎日04時30分頃、16時30分頃に発表する予定です。
 問い合わせ先：仙台管区気象台技術部予報課 022-297-8103

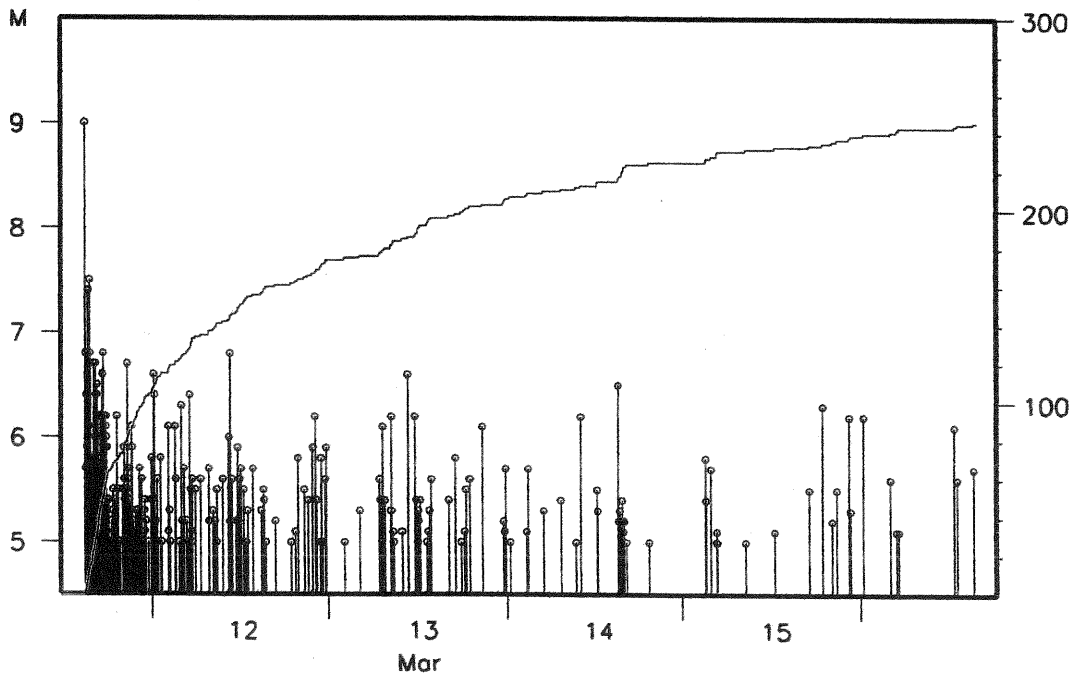
「平成23年（2011年）東北地方太平洋沖地震」 余震の活動状況（速報）

震央分布図

(2011年3月11日14時～3月16日16時、深さ90km以浅、M5.0以上)



上図の矩形領域内の地震活動経過図および回数積算図



地震の震源要素等は未精査のものであり、再調査の後、変更することがあります。
「平成23年（2011年）東北地方太平洋沖地震」の余震以外は、一部未処理となっている場合があります。

(参考)

(参考)余震発生確率 (平成 23 日 3 月 16 日 12 時現在での推定)

現在までの余震発生状況から推定した余震発生確率は以下のとおりです。

	最大震度5強以上
3月16日12時から3日間以内	40%
3月19日12時から3日間以内	20%

* 地盤の悪いところではこれよりも震度が大きくなる場合があります。

注 仮に余震が内陸や沿岸部で発生した場合、これよりも震度が大きくなる場合があります

余震発生確率は地震活動の活発さの目安ですが、これは現在までの余震発生状況から推定したもので、今後の活動の変化によって変わる可能性があります。

なお、上記の数値は M7.0 以上の余震が発生する可能性をもとに計算したのですが、「マグニチュード7以上」の表現ではわかりにくいとの指摘がありますので、最大震度による表現にしております。

・余震発生確率を算出するにあたっての前提

これまでの地震活動の推移から、本震—余震型であることを前提として、余震発生確率を算出しています。

・本震—余震型の特徴

本震—余震型の地震活動では、最初に最も規模の大きい本震が発生し、それに続いて余震が多数発生します。余震の発生数は大局的には時間とともに徐々に減少していきます。ただし、余震の減少の仕方は様々で、単調に減少していくこともあります。場合によっては減少していく過程で増減を繰り返すこともあります。

・余震発生確率の意味

ある大きさの余震に注目した場合に、その大きさの余震が、ある時点からある期間内に発生する確率を余震発生確率と言います。例えば、マグニチュード7.0以上の余震がある時点から3日間以内に発生する確率が10%である場合、3日間以内にマグニチュード7.0以上の地震が必ず発生するとは評価されませんが、全く発生するおそれはないという評価でもありません。同様な地震活動の場合、10回発表したうちの1回は3日間以内にマグニチュード7.0以上の余震が発生するという意味です。

なお、余震発生確率10%という確率は低いように思えますが、平常時、東北地方から関東地方の太平洋沿岸および沖合の地域で、マグニチュード(M)7.0以上の地震が3日以内に発生する確率は0.2%程度です。

問い合わせ先: 気象庁地震火山部地震予知情報課 内線 4562

平成23年(2011)東北地方太平洋沖地震における被害状況等【総務部】

県庁に避難していた県民の状況

- ・現在、県庁舎1階ロビー・救護所(広報室)及び2階の食堂・廊下等に避難している人は約200人(前回と変わらず)。

・物資等支給状況

- 15日 朝 パン200個
昼 支給せず
夜 パン200個
- 16日 朝 パン200個
昼 支給せず
夜 パン200個(予定)

※毛布・段ボールは、11日から配付している。(帰宅者からは回収)

応急救護班の対応

日赤救護班で対応している。

職員の安否について

- ・安否不明 職員：38人(前回：90人：知事部局)。引続き確認中。
- ・死亡 1名(水産技術総合センター 43歳 男性)。引続き確認中。

施設関係

○県庁舎, 議会庁舎

- ・3階渡り廊下破損通行止め, 2階講堂ロビー天井ひび
- ・1階ホール照明落下, 7階ダクト外れ, 議場ロビーガラス破損

○大河原合同庁舎

- ・ガスはストップ, 水道は一部復旧, 駐車場ひび割れ

○仙台合同庁舎

- ・天井・内壁で小破損, ガスはストップ

○大崎合同庁舎

- ・ガスはストップ

○栗原合同庁舎

- ・水道・ガスはストップ

○登米合同庁舎

- ・電気復旧, 水道・ガスはストップ
- ・一部水漏れ, 階段、天井一部・機械室破損地割れ, タイル破損

○石巻合同庁舎, 気仙沼合同庁舎, 南三陸合同庁舎

甚大な被害のため詳細は不明

○職員診療所

地震の影響により、診察不可。

○知事公館

庭園の四阿（あずまや）・灯笼3基が倒壊
建物内の天井・壁に亀裂や破損、通用門・外扉に亀裂、エアコン故障
敷地内の管理人宿舍の屋根瓦が破損
管理人に怪我等なし。（当日の利用者、見学者はなし）

○仙台南県税事務所

建物の基礎部分から離れているところはあるが、倒壊のおそれはなし。
正面玄関の支柱が基礎からはずれ、通用危険な状況。

○中央県税扇町出張所

窓ガラス3枚破損。

○塩釜県税事務所

壁にクラック多数、玄関破損、タイル落下、窓ガラス1枚破損

○公文書館

- ・電気、水道は復旧、ガスはストップ
- ・窓ガラス破損、天井パネル等落下あり、外壁タイル落下及びはく離
- ・各階壁面クラック及び壁一部欠落

私立学校関係

私立幼稚園・学校等の被害状況

	幼稚園	小学校	中学校	中等教育	特別支援 学校	高校	計
管理校数	182	4	7	1	1	19	214
連絡可	64	3	6	1	1	18	90
(連絡不通)	(118)	(1)	(1)	(0)	(0)	(1)	(124)
人的被害	0	0	0	0	0	0	0
施設被害	23	3	6	1	1	17	51
休校・休園	45	3	6	1	1	18	74

宮城大学関係

- ・安否未確認 在學生（学部・大学院）：605人（1303人は確認済）
教職員（両キャンパス）：0人（205人全員確認済）
- ・卒業式、学位記授与式、入学式は中止、入試（後期）、授業開始時期は延期をそれぞれ決定。
- ・建物に大きな被害は無いが、大和キャンパス事務部、4階、ブリッジ棟の天井に破損あり。
- ・大和キャンパス：電話・電気・水道が復旧済、ガス未復旧、太白キャンパス：全て未復旧

寄付金、義援金等の申し込み

○ふるさと寄付金申し込み状況 115件 5,851,000円

職員宿舎関係（電気，ガス，水道は全宿舎でストップしている）

仙台市内宿舎分

- ① 八幡県職員住宅
 - ・住宅北側のブロック塀破損
- ② 台原3号県職員住宅
 - ・空室の網戸はずれ
- ③ 北六番丁県職員住宅
 - ・空室の網戸はずれ
- ④ 安養寺中2号県職員住宅
 - ・駐車場の地割れ及びアスファルトひび割れ
 - ・ベランダの排水管折れ
 - ・物置の外壁ひび割れ
 - ・住宅西側壁のひび割れ
- ⑤ 宮町県職員住宅
 - ・住宅北側の塀破損
- ⑥ 下愛子県職員住宅
 - ・上水道受水槽のポンプから水漏れ
 - ・廊下及び玄関周りのひび割れ
 - ・1号棟と2号棟の建物を繋いでいる接続板及び廊下手すりの破損
- ⑦ 下愛子県職員寮
 - ・外階段のコンクリート破損
 - ・外壁のひび割れ
 - ・雨水排水管のひび割れ

地方宿舎分

- ① 古川県職員寮
 - ・土台のひび割れ
 - ・食堂の食器破損
- ② 築館1号県職員寮
 - ・玄関前の地割れ
 - ・外壁の剥がれ
- ③ 迫2号県職員寮
 - ・新棟と旧棟の連絡通路で段差ができた。

企画部関係被害確認状況（3月16日17時00分現在）

1 交通関係

東北新幹線

JR各線

塩釜航路

阿武隈急行

仙台市地下鉄

シーパル女川

網地島ライン

大島航路

仙台市営バス

宮城交通バス

山形交通バス

福島交通バス

JRバス東北

東北急行バス

東日本急行バス

}

終日運転見合わせ。

全線に渡って、路面の地盤沈下などにより運行不可能

午前5時35分から富沢駅～台原駅折り返し運転再開

台原駅～泉中央駅間は、無料バス運行

事務所壊滅、船舶は沈没した可能性あり（東北運輸局情報）

漂流していた船舶2隻（マーメイド・ブルーライナー）の無事を確認し、本日（16日）、乗客11名と乗組員が下船。

1隻（みゆう）は未確認（詳細不明）

連絡とれず。

主要幹線路線を午前6時30分から概ね30分～1時間間隔で運行

路線バスは、一部路線を除き、休日ダイヤの5割～6割程度で運行

栗原～仙台間

古川～仙台間

鳴子～仙台間

加美～仙台間

} 休日ダイヤで運行

大衡～仙台間

蔵王～仙台間

} 休日ダイヤの5割程度で運行

佐沼～仙台間

} 2往復で運行

仙台～山形間、臨時便運行中（7:00～20:30の間）

仙台～福島間、往復10便で運行（福島交通、JRバス含む）

石巻営業所の全車輛が水没のため、運行不能

気仙沼市の要請で、物資搬送

新庄～仙台間

} 休日ダイヤの5割程度で運行

寒河江～仙台間

} 通常運行

山形～新潟間

仙台～山形間、臨時便運行中

仙台～福島間、往復4便で運行

仙台～新宿間、予約制運行

仙台～新潟間、往復8便で予約制運行（新潟交通含む）

仙台～古川間、2便で運行

18日（金）から仙台～東京（八重洲）間、往復4便で運行予定

仙台～一ノ関間

仙台～金成間（築館経由）

仙台～とよま間（佐沼経由）

仙台～一迫間（築館経由）

} 臨時便運行

【関東方面の帰宅困難者対策】

※関東方面への帰宅困難者に対応するため、仙台～山形間及び山形～新潟間の増便について山形県、新潟県及びバス会社に要請し、対応を行った。(3月13日)

なお、県外の避難者の方への情報提供として、庁内放送や県庁1階ロビーの掲示板により周知している。

2 企画部所管施設関係

大崎市ふるさとプラザ

- ・人的被害は現在のところない模様。
- ・建物被害は、不明であり、引き続き調査中。
- ・建物敷地では、液状化しており、マンホールが起伏している。

3 情報システム関係

石巻合同庁舎

気仙沼合同庁舎

南三陸合同庁舎

} ネットワーク通信が不通

※仙台、大崎、大河原、栗原、登米合同庁舎で通信可能

4 その他

○高速バスの通行について

事業者からの申請（警察からの緊急通行車両確認標章の交付）により自動車道の通行が可

○バスの燃料確保について

- ・県内～県内、県内～県外のパイプラインに支障をきたすので、燃料の安定確保が大きな課題。このままの状態では運行不能となる可能性があり、事業者から燃料供給を強く要請されている。
- ・気仙沼市、石巻市などから、人員輸送の要請があるが、燃料が確保できないため運行が困難

平成23年3月16日

17時00分現在

環境生活部

環境生活部の状況

※下線は前回からの変更箇所

1 女川原発

- ・全号機、地震発生とともに停止
- ・1号機タービン建屋地下1階火災消火（11日22時55分）
- ・女川原発に避難している住民（130人）より、食料、水の提供を求められている。（12日20時）
- ・原子力災害対策特別措置法第10条通報（福島第1原発の影響）（13日12時50分）

2 水道施設の被害状況

○ 給水に支障のある市町村（32市町村）

仙台市（一部）	石巻市（全戸）	塩竈市（全戸）	気仙沼市（一部）
白石市（一部）	名取市（全戸）	角田市（一部）	多賀城市（全戸）
岩沼市（全戸）	登米市（ほぼ全戸）	栗原市（ほぼ全戸）	東松島市（全戸）
大崎市（一部）	蔵王町（一部）	七ヶ宿町（一部）	大河原町（一部）
村田町（全戸）	柴田町（全戸）	川崎町（青根、小野、前川、ダム周辺）	丸森町（一部）
亘理町（全戸）	山元町（全戸）	松島町（全戸）	七ヶ浜町（全戸）
利府町（全戸）	大和町（一部）	大郷町（全戸）	富谷町（一部）
大衡村（全戸）	色麻町（一部）	加美町（一部）	涌谷町（全戸）
美里町（全戸）			

○ 復旧済み市町村（1町）

加美町

○ 被害状況未確認（2町）

女川町、南三陸町

○ 広域水道の状況

- ・仙南・仙塩広域水道用水供給事業 断水による給水制限11日15時45分から
- ・大崎広域水道用水供給事業 断水による給水制限11日15時23分から
一部通水開始
第1幹線 中新田受水と古川第1受水へ送水開始（12日2時50分現在）
中峰浄水場より大和受水、富谷第1受水、富谷第2受水へ送水開始（12日10時40分現在）

3 水道応援体制について（応急給水体制）

日本水道協会は、各市町村からの応援給水の要請に基づき、同協会の各地区から49台の給水車及び3台の指揮車を手配しており、罹災市町村において給水活動を行っている。（別紙給水支援状況のとおりP6）

4 廃棄物処理施設の被害状況

明らかに被害状況が確認されている施設は、次のとおり。

- ・大河原衛生センター（焼却）（通気ファン脱落等）
- ・大崎広域中央クリーンセンター（焼却）（ファン入口配管破損等）
- ・登米市環境衛生センター（し尿）（管路破損）
- ・松森工場（焼却）（加熱制限器破損等） 等 他 10 施設

5 宮城県環境事業公社小鶴沢処理場

- ・軽油入手までの間、廃棄物の受入を中止（公社HP掲載済）
- ・ガソリン不足により、公社職員の通勤困難

6 「県警：行方不明者相談ダイヤル」への消費生活相談員の協力派遣

- ・平日 9：00～17：00 5人以上（相談員の出勤可能状態により変動あり）
- ・土日 9：00～16：00 4人以上（相談員の出勤可能状態により変動あり）
- ・受付・内容聴取及び入力を実施（身元判明時の連絡は警察で対応）
- ・3月14日（月）より派遣開始

7 慶長使節船ミュージアム

- ・ドック棟全滅
- ・慶長遣欧使節船（復元船）一部破損
- ・管理棟一部破損（天井など）

8 東京エレクトロンホール宮城（宮城県民会館）

- ・給排水管破裂 舞台，楽屋，廊下など各所水浸し
- ・内壁タイル剥落，壁亀裂
- ・大ホール2階通路壁に穴が空き，外が見える状況
- ・鉄の重りが落下し，舞台に穴空き
- ・当面，休館せざるを得ない状況

9 保健環境センター

- ・建物正面地割れ段差発生，正面玄関内側ドアガラス・事務室外側ガラス等の破損，各階壁や天井の一部破損，各種測定機器等の転倒・破損等，建物横の受水槽側壁破損（漏水）、屋上高架水槽基礎部分崩壊（漏水）ほか被害多数
- ・12日，土木部営繕課職員による建築物及び設備の検査を実施。破損の大きい部分があり，不具合の修繕が必要

10 竹の内産廃処分場

- ・ 12日竹の内産廃処分場対策室職員2人が現地確認。
- ・ 停電のため、送水ポンプ、ガス吸引ポンプとも停止中。処分場内に臭気無し。
- ・ 法肩崩れ(脱硫塔裏側) L=15m(要修繕)速やかに修繕を行う。
- ・ 東側水路側溝に10箇所程度クラック有(要修繕)速やかに修繕を行う。
- ・ NO.3浸透水噴出痕有(修繕済)
- ・ 処分場内に一部クラック有(修繕済)

11 動物愛護センター

- ・ 給水ポンプ小屋、受水層破壊による水漏れ(要修繕)
- ・ 地盤沈下による鉄製門扉破壊
- ・ 場内道路面亀裂多数 剥離等(要修繕)
- ・ 来客用駐車場、亀裂、隆起、沈下多数(要修繕)
- ・ 愛護館自動ドアおよび愛護館ホール、ガラス破損(要修繕)
- ・ 愛護館壁、一部クラック発生
- ・ 管理棟入り口、地盤沈下(要修繕)
- ・ 管理棟トイレ、地盤沈下等による配管破損(要修繕)

12 原子力センター

- ・ 津波により庁舎全壊
- ・ モニタリングステーション県分全7カ所機能消失。(4カ所津波により発生と同時。3カ所予備電源燃料切れ)
- ・ その他環境放射能調査機器 全壊
- ・ 宮城県原子力防災対策センター津波により庁舎全壊

13 生活関連物資

(1)供給について

- 宮城県生活協同組合連合会より、飲食品を搬送(15日13時現在)
 - ・ 塩釜市災害対策本部搬送分 パン3,000個、カップメン14,000個、ジュース10,000本
 - ・ 多賀城市災害対策本部搬送分 パン1,500個、カップメン10,000個、ジュース74,000本
 - ・ 七ヶ浜町災害対策本部搬送分 毛布3,000枚、水(2L)1,200本
 - ・ 亘理町災害対策本部搬送分 パン1,200個、バナナ25ケース、水(2L)1,200本
 - ・ 国見台病院搬送分 水(2L)6,000本

(2)情報提供について(別紙のとおりP7)

14 福島第一原子力発電所事故に関する対応

- ・ 主管課長等連絡会議の設置
- ・ 相談窓口の設置(相談件数は217件(午後5時現在))
- ・ 原子力安全保安院より原子力立地地域(1道13県)の東京事務所に対し説明会の開催(今夕から)

15 遺体処理関係

(1) 遺体安置

- ・グランディ21、旧角田女子高校など、県内18カ所が遺体安置場所に。(16日現在)
- ・テント(2,000人用)東北管区警察学校に設置予定
- ・仙台港、石巻港に設置予定(土木部、県警と協議中)
- ・遺体袋4,000枚東京都から確保。自衛隊(霞の目)に届く予定

(2) 埋火葬関係

- ・全国知事会あてに、火葬の支援を要望(14日発出)
- ・火葬用の燃料(灯油)の確保が急務
- ・東松島市火葬場に使用する灯油の調達について要請有り
- ・県対策本部から岩沼市斎場に火葬用燃料(重油)1,500リットルを手配済
- ・市町村に対し土葬関係の手続きを通知(別紙のとおりP.8以降)

(3) 棺等葬祭用品

- ・宮城県葬祭業協同組合に支援要請
- ・全日本葬祭業協同組合連合会に支援要請

(4) 市町村からの要請関係

- ・南三陸町
 - ①ベイサイドアリーナへ棺桶500基を搬送する要請に対し、陸路で150基を搬送済
 - ②南三陸町の状況
 - ・遺体安置所(6カ所)・・・ベイサイドアリーナ、戸倉中学校、志津川高校、歌津民族資料館、伊里前小学校、海蔵寺
 - ・埋葬方法・・・遺体安置所の近く3カ所(戸倉、志津川、歌津)への土葬を検討(重機は地元調達可能)
- ※ 土葬方法：現在食と暮らしの安全推進課で検討中

16 廃棄物の応急処理

(1) 震災廃棄物処理対策検討チームの設置(技術次長トップ)(14日)

(2) 被災地のし尿処理

- ・環境省からバキュームカー、仮設トイレ提供の申し出(現在調整中)

17 今後想定される対応

《環境対策課》

- ・工場・事業場からの有害物質の飛散・流出の有無の確認

《食と暮らしの安全推進課》

○ 食中毒の未然防止

- (1) 避難所に対し、食品衛生監視員を派遣し、食品の衛生的な取扱い、加熱処理、食用不適な食品の廃棄、器具・容器等の消毒等について指導
- (2) 食品衛生監視員を食品の流通集積拠点に派遣し、食品の配送等における衛生確保について指導
 - ・水道被害調査(日本水道協会から情報収集、保健所による被害状況調査、厚生労働省との連携、応急給水等調整等)

○ 家畜死体の発生（保健所獣医担当班で情報収集，市町村等への指導・助言）

○ 避難所設置後

(1) ペット関係

避難動物等の収容場所の確保等，獣医師会等の連携，救援物資の受入・管理等

(2) 公衆浴場関係

自衛隊と連携し風呂の確保

《廃棄物対策課》

- ・災害等に起因する災害等廃棄物の発生及び廃棄物処理施設の被災について，情報収集，広域連携，災害復旧費補助申請等の支援を実施
- ・災害により発生する災害等廃棄物（し尿含む）の処理について，市町村の要請を受け災害時支援協定団体へ応援要請を実施
- ・環境省より，災害の予防，応急対策又は復旧のために必要な野外焼却は，例外的に認められる回答有（12日20時30分）
- ・阪神淡路大震災に係る兵庫県廃棄物行政経験者（3人）来県（3/17・18）
- ・災害廃棄物の処理や燃料調達円滑化について，国及び全国知事会に対し，要望する。

《共同参画社会推進課》

- ・共社課所管のNPO関係7施設の地震被害の有無等を電話連絡により確認

社団法人日本水道協会による県内事業体への給水支援状況

平成23年3月16日(水)

水道事業体	給水車提供水道事業体名		給水車内容・台数	指揮車台数
仙台市水道局	岡山県	岡山市	加圧式4トン車 1台	
		倉敷市	加圧式2トン車 1台	
		井原市	可搬式2トン車 1台	
		総社市	可搬式2トン車 1台	
		津山市	加圧式2トン車 1台	
		美作市	加圧式4トン車 1台	
	沖縄県	那覇市	加圧式1トン車 1台	
石巻広域水道企業団	岐阜県	岐阜市	加圧式4トン車 1台, 可搬式1トン車 1台	
	滋賀県	長浜水道企業団	加圧式2トン車 1台	先導車 1台
		草津市	加圧式3トン車 1台	
	富山県	射水市	加圧式3トン車 1台	
			可搬式3トン車 1台	
	静岡県	静岡市	加圧式4トン車 2台,	
浜松市		加圧式2トン車 1台, 可搬式4トン車 1台		
山元町	岐阜県	大垣市	加圧式2トン車 1台	
	福岡県	福岡市	加圧式2トン車 2台, 可搬式1トン車 1台	
村田町	新潟県	加茂市	加圧式1.7トン車 1台	
	岐阜県	可児市	加圧式2トン車 1台	
	熊本県	熊本市	加圧式2トン車 2台	
角田市	新潟県	多治見市	可搬式2トン車 1台	
	岐阜県	阿賀野市	加圧式1.5トン車 1台	
	滋賀県	守山市	加圧式2トン車 1台	
		栗東市	加圧式3トン車 1台	
		近江八幡市	加圧式1トン車 1台	
色麻町	岐阜県	恵那市	可搬式2トン車 1台	
	島根県	松江市	可搬式2トン車 1台	
		奥出雲市	可搬式2トン車 1台	
栗原市	新潟県	長岡市	加圧式2トン車 1台	
		五泉市	加圧式1トン車 1台	
	滋賀県	甲賀市	可搬式1トン車 1台	
		野洲市	可搬式2トン車 1台	
		長浜市	可搬式2トン車 1台	
	大阪府	大阪市	可搬式2トン車 3台	
利府町	新潟県	柏崎市	加圧式2トン車 1台	先導車 1台
		三条市	加圧式2トン車 1台	
	滋賀県	彦根市	加圧式3トン車 1台	
	鹿児島県	鹿児島市	加圧式1トン車 1台, 可搬式1トン車1台	
涌谷町	富山県	富山市	加圧式3.6トン車 1台	先導車 1台
川崎町	岡山県	新見市	加圧式2.5トン車 1台	
		瀬戸内市	可搬式1トン車 1台	
			給水車合計 49台	指揮車合計 3台

※※事業体が独自に手配している給水車は含まず

「生活関連物資のお知らせ」ホームページの開設について

今回の東北地方太平洋沖地震により、生活関連物資の調達に支障が生じていることから、この度、下記のとおり「生活関連物資のお知らせ」のホームページを開設することにいたしましたのでお知らせいたします。

1 ウェブサイトの概要

(1) 名 称 「宮城県生活関連物資情報」

<http://www.pref.miyagi.jp/syoubun/bussi.htm>

(2) 内 容

①食品・日用品等

②薬局・薬店

本日営業を行っている県内の店舗と連絡先についての情報を掲載。

(店舗等の情報については、企業ホームページ等で確認できたものについて随時掲載したもので、県内全てを網羅するものではありません。)

(3) 今後の予定

営業店舗等に係る情報について、報道機関による情報等も加え、内容の拡充を図っていくこととしています。

食と暮第635号
平成23年3月16日

関係市町長 殿

環境生活部長
(公印省略)

市町村が特例許可証を発行できない場合に土葬を行う場合
の手続きについて(通知)

このことについては別添のとおり作成しましたので、御活用ください。

担当：食と暮らしの安全推進課
埋葬担当
TEL：022-211-2645
FAX：022-211-2698

土葬までの手順

1. 埋葬（土葬）する場所の選定



2. 墓地経営の許可取得（市町村）



3. 墓地・埋葬等に関する法律に基づく埋葬（土葬）の手
続き



4. 埋葬（土葬）

墓地の選定基準

1. 公衆衛生

高燥で飲料水に影響を及ぼさない土地であること。

2. 公共の福祉

公共の福祉の見地から墓地近隣の住民感情を十分に考慮した場所であること。

3. 墓地の広さ

故人に対しての尊厳や遺族の心情を考慮して、一体毎に埋葬できる十分な広さの土地を有する場所であること。

4. 墓地の管理

市町村等で永代に渡り墓地として管理できる場所であること。

土葬する場合の手続き

遺体の身元が判明した場合

※1～4が墓地での手続き

- 1 市町村は墓地で死体検案書の内容を確認しその写しを保存する。
- 2 市町村は遺族から後日埋火葬許可を取得する旨の誓約書を取り、埋火葬を行った旨の証明書を交付するとともに台帳*を整備する。
- 3 埋葬（土葬の手順参照）を行う。

-
- 4 後日、遺族は、市町村に死亡届並びに埋火葬許可証の交付申請を行う。
【添付書類】埋火葬を行った旨の証明書、死体検案書の原本*

遺体の身元が不明の場合

- 1 市町村は墓地で死体検案書の内容を確認した後、土葬（土葬の手順参照）を行う。
- 2 市町村は死体検案書の原本を保存し、台帳を整備する。

なお、遺族が後日判明した場合は、遺族に対し、死亡届及び埋火葬許可申請を求め、埋火葬許可証を発行する。

*台帳内容の整備：①申請者の住所 ②氏名 ③死亡者との続柄

*死体検案書の原本：死体検案書と死亡届は同じ1枚の用紙となっています

No _____

市町村長 殿

誓 約 書

墓地・埋葬等に関する法律第5条に基づき、後日、埋葬許可証を取得することを誓います。

平成 年 月 日

住 所 _____

連絡先 _____

氏 名 _____

No _____

埋葬証明書

埋葬された人	
性 別	男 ・ 女
生 年 月 日	M・T・S・H 年 月 日
埋葬年月日	平成 年 月 日
埋葬場所	

上記のとおり証明します。

平成 年 月 日

市町村長

※この証明書は埋火葬許可を申請するときに提出してください

他自治体からの保健師等派遣状況

H23.3.16 16時現在

保健師

活動開始日	自治体名	保健師(人)	その他(人)	活動日数	配置先
3月14日	大阪市①	2	3	5	岩沼市
3月15日	福岡県	4	4	7	石巻市
3月16日	北海道①	3	1	8	気仙沼市
3月16日	大阪市②	4	6	5	岩沼支所管内
3月16日	静岡市	3	6		気仙沼市
3月16日	石川県	2	1	7	石巻市
3月17日	福井県	2			岩沼支所管内
3月17日	奈良県	3	1	~4月末	気仙沼市
3月17日	佐賀県	2	4		塩釜保健所管内
3月18日	大津市	2	2		石巻市
3月18日	香川県	2	2	5	
3月21日	北海道②	2	1	8	気仙沼市
3月15日出発	鳥取県	2	0	7	石巻市
3月16日出発	富山県	3	1	5	気仙沼市
3月16日出発	大分県	2	1	8	岩沼支所
3月18日出発	尼崎市	2	1	6	気仙沼市
3月22日出発	広島県	2		7	気仙沼市

心のケアチーム

活動開始日	自治体名	人数	活動日数	配置先
3月17日	岡山県	精神科医1,児童精神科医1, 精神保健福祉士1,看護師2 ほか	3か月	登米市
3月17日	長野県	精神科医1,精神保健福祉士 1,看護師1ほか	5日間	岩沼支所管内
3月17日	石川県	精神科医1,精神保健福祉士 1,看護師1ほか	~4月末	石巻市
3月17日	東京都多摩総合医療センター		2日間	気仙沼市

避難所等における感染症対策について

疾病・感染症対策室

H23.3.16 18:00 現在

- 今回の東北地方太平洋沿岸地震に関し、避難所及び被災地における感染症の発生予防及びまん延防止対策のため、東北大学に御指導をお願いしましたところ、全面的な協力をいただけることとなりましたので報告します。

御協力をいただく先生（敬称略）

東北大学大学院医学系研究科 感染制御・検査診断学分野
教授 賀来 光夫（かく みつお）

東北大学大学院医学系研究科 微生物学分野
教授 押谷 仁（おしたに ひとし）

東北大学大学院感染症診療地域連携講座
講師 國島 広之（くにしま ひろゆき）

御協力いただく内容

- 避難所における感染症の発生予防及びまん延防止に係る指導等
- 被災地における感染症の発生予防及びまん延防止に係る指導等
- 国内外から支援・派遣をいただく感染症関連機関のコーディネート業務等

※現在、宮城県災害時保健活動マニュアルについて、今回の災害状況に応じたマニュアルとすべく、押谷先生に校閲をお願いしている。

3月16日 17:00作成

医療整備課

災害拠点病院の状況 EMIS(広域災害救急医療情報システム)の情報等による

NO	病院名	状況・物資の要請状況
1	仙台医療センター	患者の受入困難 電気復旧
2	公立刈田綜合病院	患者受入可能 電気復旧
3	みやぎ県南中核病院	重症に限り受入可能 電気復旧
4	仙台市立病院	重症に限り受入可能 電気復旧
5	東北大学病院	重症に限り受入可能 電気復旧
6	仙台赤十字病院	患者の受入可能 電気復旧
7	東北労災病院	患者の受入困難 電気復旧
8	東北厚生年金病院	患者の受入困難
9	坂総合病院	患者受入困難
10	大崎市民病院	重症に限り受入可能だが限界に近い 電気復旧
11	栗原市立栗原中央病院	患者受入可能 電気復旧
12	登米市立佐沼病院	患者受入困難 電気復旧
13	石巻赤十字病院	患者の受入困難
14	気仙沼市立病院	患者受入可能 電気復旧

**平成23年3月11日に発生した地震による
経済商工観光部所管施設等の状況（3月16日 18:00現在）
第16報**

1 所管施設の状況

○石巻合同庁舎

- ・庁舎周辺が広範囲にわたり水没し、住民と職員約500人が避難したが、3月14日、救出終了。

○産業技術総合センター

外壁にクラックあり 詳細は調査中

○高等技術専門校、障害者職業訓練校

- ・白石高等技術専門校・・・暖房設備の配管にズレ、壁・床にひび割れ
- ・仙台高等技術専門校・・・体育館の壁がはがれ、外壁に亀裂。旋盤が倒れ、暖房配管から漏水。本館から4号館への通路が波状に変形。
- ・大崎高等技術専門校・・・本館の基礎部分にひび割れ、段差が生じた。訓練機材の落下あり。
- ・石巻高等技術専門校・・・床上1m程度の浸水（3月14日現在水は引いた）。浸水により実習機材に被害が生じた。実習棟建物に若干のゆがみあり。
- ・気仙沼高等技術専門校・・・被害殆どなし。（壁の軽微なひび割れ等）
- ・宮城障害者職業訓練校・・・教室の窓ガラス3箇所破損、消火栓配管1箇所破損

○松島公園管理事務所

- ・事務所は1m水没、土砂堆積で壊滅。レストハウスは、ガラス全損、自販機全損
- ・県営駐車場は水没。（残留車／第1・3：車なし、第2：バス1台、第4：車1台、第5：車3台）

○宮城海外研修員会館

外壁亀裂、タイル落下等

○夢メッセ・アクセル

- ・3月12日15時30分現在、全員避難完了。
- ・アクセル、夢メッセとも1階ガラス破損。1階に多数の車両が流れ込むなどの被害。

○ガレージファクトリー名取

数箇所のガラス破損。室内は書類や什器が散乱。機械設備の移動あり。

○商工振興センター

外壁タイル剥離。

○青葉インキュベーションスクエア（研究機関）

天井・ガラスの落下、研究機器破損など

2 その他の状況

○緊急車輛専用給油所の設置

・本日，以下の給油所を緊急車輛専用給油所として設置した。営業時間は午前8時から午後6時まで。ただし，在庫状況により，供給を停止することがある。

卸町東サービスステーション 仙台市若林区卸町東5丁目7-34

022-288-2050

愛島サービスステーション 岩沼市大字長岡字八幡3-1

022-23-6155

福沢サービスステーション 仙台市青葉区福沢町1-26

022-215-4640

- 山元町及び南三陸町からの要望事項への対応については，災害対策本部へ引き継ぎ。
- フジパン仙台工場（仙台空港岩沼臨空・矢野目）
生産ライン（1F）全滅。
- 3月12日，日本GE株式会社（米ゼネラルエレクトリック日本法人）から物資提供等について協力の申出あり。
- 韓国総領事からの申出
韓国総領事から救護隊派遣の申出あり。（国対応）
- 国際援助団体（NGO）社団法人セブ・ザ・チルドレン・ジャパンから救援食料の提供申出
配布先の情報について提供依頼あり。
- トヨタ自動車㈱からの車輛提供の申出
3月14日，車輛（レンタカー）提供の申し入れがあり，現在，調整中。
- 合同庁舎等との定期便の運行について
毎日定時（午前）に県庁を出発。一日1往復
- 吉林省等から，米ドルで10万ドルの寄付金申入があった（3/16）。
- 台南市長等からお見舞いの申出。
- NPO 災害ボランティア福井から，11t水槽車派遣の申出あり。3月末まで継続して活動予定。3月15日（火）に石巻市へ到着後，気仙沼市へ向かっている。
- 3月15日，スクール・エイド・ジャパンから救援物資提供の申出あり。第1便到着。
- 3月16日，セントラル自動車㈱から，支援物資の提供あり。宮城県トラック協会の協力を得て，4トントラック4台分を気仙沼市，南三陸町に向けて搬送した。
- 3月16日，住友商事㈱が，飲料水（2L×3000本）を南三陸町へ提供。
- 土日祝日（3月19日～21日）におけるパスポート発給業務
平日と同様の対応（申請受付及び交付事務）を行う。

平成23年東北地方太平洋沖地震 農林水産部関係確認状況

(前回からの変更部分にアンダーライン)

1 激甚災害の指定

- ・ 公共土木施設、農地・農業用施設、共同利用施設、養殖施設に係る災害復旧事業について、3月12日に閣議決定。
- ・ 農地などの被害は復旧費の8～9割、養殖施設は復旧費の9割の補助見込み。

2 県有施設状況（地方公所）

(1) 農業関係

- ・ 農業大学校／停電中で電話使用不可。寮に残っていた学生を自宅に帰宅させた。
3月14日から18日は休校。
- ・ 農園研／電話使用不可。講堂天井落下等の被害あり。
- ・ 古川農試／本館で水漏れ等の被害あり。
- ・ 病虫害防除所／被害はなし。

(2) 畜産関係

- ・ 家保（大崎・仙台・北部・栗原・東部）／一部に水道管破裂等の被害あり。
- ・ 畜試／毎日2回の搾乳作業は行っているが、集乳が無く場内で廃棄。
家畜被害は無し。飼料は確保済み。
- ・ 岩出山牧場／家畜死体保冷库内に牛8頭を保管中。停電は回復。

(3) 農業農村整備関係

- ・ 王城寺原／溜池法面にクラックが発生したが、水位を下げ安全確保済み。
- ・ 栗駒ダム／自家発電の燃料供給に不具合が生じている。
- ・ 村田（大河原）等県内全15ダムを調査確認を済ませ、うち6ダムにおいて貯水池の法面一部崩落等が確認されたが、大きな異常はなし。

(4) 林業関係

- ・ 林技C／外観上の大きな異常なし。

(5) 水産関係

- ・ 水産技術総合C／2階まで浸水。
- ・ 養殖生産部（栽培センター）／水没、流失。
- ・ 加工開発部／水没。
- ・ 内水面試験場／大きな被害なし。
- ・ 気仙沼水試／本館のみ残存、他施設は流失。
- ・ 所管船舶／取締船：2隻とも陸地乗揚げ

新宮城丸：転覆／蒼洋：転覆／拓洋：陸地乗揚げ

3 農林水産業関係状況 *いずれも、被害状況は不明。

(1) 農業関係

- ・沿岸地域での主な品目の栽培面積・農業用施設は、
[麦類：650ha／大豆1,870ha、野菜：460ha、花き40ha、果樹10ha]
[カントリーエレベーター：1箇所／ライスセンター：8箇所／大豆乾燥調製施設：1箇所／
水稻育苗用施設：9箇所／園芸集出荷施設：5箇所／米倉庫：6箇所／地方青果市場：2箇所]
- ・石巻、仙台湾岸、亶理・山元地域を中心に“いちご”等の園芸作物及び各種農業施設への大きな被害が想定される。

(2) 農業農村整備関係

- ・沿岸地域での農業農村関連施設は、
[農地：11,000ha／用排水機場：48箇所／樋門・樋管：20箇所／
堰・頭首工：2箇所／農地海岸保全施設：13.6km]
- ・各ため池施設の法面亀裂・漏水等の調査を実施。(対象179箇所中55箇所調査済。)
- ・仙台、北部、栗原管内の排水機場・サイフォン・集落排水等に被害あり。引き続き調査・対策中。
- ・栗原市内の県事業実施地区数か所で軽度の被災を確認。
- ・館下地すべり地区において、クラック・崩落箇所があり応急対策済み。

(3) 畜産業関係

- ・沿岸地域で飼養されている畜産農家(頭数)の状況は、以下のとおり。
[養鶏：20戸(264千羽)／肉用肥育農家：245戸(2,652頭)／養豚7戸(2,801等)]
- ・酪農は、約半数が断水による影響を受け、市町村に対して給水車等の対応を要請し、各市町村で対応中。
生乳処理が止まっており、生乳が出荷できず廃棄処理が続いている状況。
- ・乳業は、みちのくミルク(株)の一部操業ラインが破損し、当分の間供給不可。
仙台港に所在する東北森永(株)は、製造ラインが浸水し供給不可。
古川乳業(株)は、牛乳製造施設が破損し操業再開が困難な状況。
- ・大規模養鶏場では、新潟県の飼料工場から必要量の半分量を確保。
- ・飼料工業会で対策会議開催(3/14)し、各メーカーへ供給を要請。鶏豚用として3/15に九州、牛用として3/16に苫小牧(予定)から酒田港、秋田港へ船便輸送開始。
- ・養豚場では、豚の死亡が発生し始めているため、餌や飲料水の確保に努める(登米管内)。
- ・瓦礫混在の家畜死体処理について、対応を検討する必要性あり。

(4) 林業関係

- ・海岸地域における防潮堤等(延長31,000m)及び保安林(面積1,100ha)が津波により被災した模様。
- ・北部及び栗原管内で林地・治山施設被害が発生。特に人的被害はない。
- ・現地には到達できないため確認はできないが、空中写真からの判断では石巻港周辺は甚大な津波被害が発生した模様。周辺に立地する合板4社及び製材工場1社についても全ての施設において被災している。施設・機械類の被害状況は不明だが全損の恐れあり。
- ・集積されていた製材用・合板用原木等は全て流出。(想定被害：約40,000m³)
- ・林道被害については現在調査中。栗原管内において被害発生の情報がある。県営「女川京ヶ森線」については石巻工区は未確認。

(5) 水産業関係

- ・ 沿岸地域の施設等の状況は、
[漁業経営体数：4,000経営体（9,700人）／水産加工経営体数：470経営体]]
[漁業・養殖業生産額：830億円／水産加工品出荷額：2,800億円]
[漁船：13,621隻／漁港：142漁港／水産関連施設：306施設／養殖施設：57,166施設]
- ・ 全域で漁港、水産関連施設、養殖施設は壊滅状態。

4 県の対応状況

(1) 支援物資の要請

- ・ コンビニ関係各社、山崎製パン、シライシパン、キリンビバレッジ、㈱ドール、㈱東北グリコ乳業等と需給調整を継続。全国各地から物資支援の申出多数。
- ・ 政府に対して、3/15に被災者用2週間分の精米588トン进行要請中。
- ・ 林業技術総合Cで薪を確保し、東北厚生年金病院へ提供済み。
- ・ 林野庁との調整により、木炭10tと木炭用コンロ300台を調達。群馬県の発送先から3/16夜に出発。災害対策本部登米地方支部と調整し、配送先は石巻市（総合運動公園）と気仙沼市（地方青果市場）に決定。到着は3/17の7時以降予定。
- ・ 県内の森林組合等の協力を得て、木炭1.5tと4tトラック2台分の薪を準備。関係者と調整し、南三陸町（入谷公民館）に配送決定。到着は3/17中の予定。
- ・ 牛乳確保については、停電による牛乳製品の劣化や燃料不足により配送が困難。また、一部操業ライン破損などの影響もあり。
- ・ 青森県から、りんご30万個等の提供申し入れあり。

(2) 全漁連に対する支援要請

- ・ 漁船の被害状況の調査や行方不明者の捜索、物資輸送等のための漁船の派遣、燃料調達を要請。

(3) 洋上漁船の状況確認

- ・ 志津川沖合に待機する沿岸漁船について、海上保安庁に注意喚起の協力を要請している。なお、沿岸漁業無線局（JFみやぎ）については、機能停止となっている。
- ・ 県漁業無線局は、機器類が浸水し使えない状況（自家発電も水没。）
また、送受信所（牡鹿・志津川）機能についても、光回線が断絶しており機能停止となっているものの、青森及び岩手県の無線局と連携して対応中。福島県無線局は原発事故の関係で避難。
- ・ 地震発生時に操業中の沖合底びき網漁船25隻が石巻漁港に入港し、乗組員は全員無事。（3/14、9時現在）

(4) 近海まぐろ漁船の水揚げ先確保

- ・ 気仙沼漁港の被災に伴い、気仙沼を基地とする近海まぐろ延縄漁船（20隻）の水揚げ確保について、水揚げ先の変更を水産庁に要請した。
- ・ 千葉県銚子漁港で確定。既に1隻入港。3/16からは神奈川県三崎漁港も追加。

(5) 名取地域の排水ポンプ対応要請

- ・ 名取地域の全ての排水機場については、津波浸水により故障し、東北農政局が県の要請を受けて排水対策に着手。
- ・ 閑上排水機場付近で3台稼働中。
- ・ 相の釜機場に3台設置（1台稼働中、2台準備中）
- ・ 藤曾根機場と蒲崎機場の中間に3台設置予定で、準備中。
- ・ 寺野排水機場は国交省ポンプを搬入し排水作業中（3/13～）。
- ・ その他、名取土地改良区で6台、設置箇所の調整中。

(6) 亙理市街地の排水

- ・ 鑑川排水路にある鑑川防潮樋門を開け、水位低下中。

(7) 若林区荒浜地区における強制排水への対応

- ・ 対応については、東北地方整備局と協議を行った（3/14）が、ポンプ車の搬入について侵入路確保の観点から、さらなる検討が必要な状況。

(8) 阿武隈川下流流域下水道（土木部）への対応

- ・ 対応について土木部と協議を行った。
- ・ 農林水産部としては、漁業権関係で宮城県漁協と調整を行い、3/16朝、了解を得た。

(9) 水産庁との調整

- ・ 水産庁東光丸（2,071t）が粉ミルク8千缶、清水150t、軽油300kℓを積んで本県に向けて航行中。3/17以降、仙台港高松埠頭に入港。物資の荷下ろし等については、東北方面総監部と水産庁で調整。
- ・ 3/16東京湾から水産庁白竜丸（1,299t）が粉ミルク8千缶、水100t、軽油120kℓ、カップスープ10万食、おかゆ8千食、20ℓポリタンク900個を積んで本県に向けて航行中。3/17到着予定。

(10) 農林水産業関係団体の対応状況

① 全国農業協同組合連合会宮城県本部

全農みやぎ対策本部から、食料（野菜、米等）、燃料及び全農関連支援物資の受領・県内配送の申し出。

また、仙台港の全農石油基地タンクからの重油供給について、全農本部への申し入れを農林水産省に依頼中。

② 農業共済組合

連合会に災害対策本部を設置（3/14）しており、3/16緊急組合長等会議を開催し、今後の対応等を協議。

③ 宮城県漁業協同組合

本所及び塩釜総合支所で貯金の払戻し（10万円限度）対応を開始している。

④ 森林組合連合会

連合会に地震災害対策本部を設置（3/14）した。

(11) 各漁港の航路確保

- ・ 海上からの救援物資の陸揚げ作業を可能とするため、各漁港の海上浮遊ゴミ処理等作業を実施し、航路を確保。作業船の入港予定日は、気仙沼（3/18）、志津川（3/20）、女川（3/22）、石巻（3/19）、塩釜（3/17）。

平成 23 年 (2011 年) 東北地方太平洋沖地震

土木部関連公共施設等の状況 (3 月 16 日 17:30 現在)

第 16 報

1 被害状況等

単位：百万円

工 種	件 数	概算被害額	摘要
道路	121 箇所	4,035	
橋梁	198 箇所	37,066	
河川	182 箇所	9,552	
ダム	52 箇所	1,302	
海岸	63 箇所	37,800	
砂防	1 箇所	1	
地すべり	1 箇所	730	
公園	4 箇所	4,150	
都市災	1 箇所	5,000	
港湾	16 箇所	2,262	
下水道	7 箇所	93,000	
県営住宅	1 箇所	250	志津川廻館住宅
計	647 箇所	195,148	

前回より 4 箇所増 341 百万円増

2 道路輸送経路の確保

(1) 交通規制の状況

① 県管理道路について

84 路線 142 箇所について規制中

うち全面通行止め 71 箇所

(内訳)

うち落橋 8 箇所

橋梁段差 4 箇所

うち片側交通交互通行 70 箇所

② 三陸道, 国道 6 号, 国道 45 号について

14 箇所全面通行止め

うち落橋 4 箇所

国道 45 号 小泉大橋, 国道 45 号 歌津大橋

国道 45 号 二十一浜橋, 国道 45 号 外尾川大橋

(2) 特に重要な路線の確保状況について

① J X 日鉱日石エネルギー仙台製油所への燃料輸送ルート確保。

- ・ 仙台塩釜線 (産業道路) も自衛隊による「がれき」の撤去作業により、タンクローリーのアクセスルートとして利用可能。(仙台港入口～町前交差点間についてタンクローリー輸送時に県が交通規制)

- ・ 県 (土木部) が J X 私有地内道路の応急復旧及び「泥や車」の撤去作業を

16日8:00から実施。敷地内ルート確保は12:00に完了。

②鮎川方面への救援ルート確保

- ・牡鹿半島公園線の女川～小積インター間の通行は15日確保済み。
- ・小積インター～鮎川間の通行については、本日16日より通行確保のため、工事着手（21日完了予定）

③女川原子力発電所へのアクセス道路確保

- ・女川原子力発電所へのアクセス道路のうち、牡鹿半島公園線の女川～小積インター間は、大型車両の通行を15日に確保済み。

④東北電力の停電解消作業への対応

- ・塩竈・多賀城地区のライフラインの確保のため、国道45号の管理者である東北地方整備局の対応は以下のとおり
- ・塩竈市内については、仙台市方面から「がれき」の撤去の作業中。終了時期は未定。
- ・多賀城市内については、15日から「がれき」の撤去に着手。多賀城市伝上山までの作業は完了。終了時期は未定。

3 仙台湾沿岸の仙台東部低平地の排水対策について

今回の東北地方太平洋沖地震による津波浸水エリアの内、仙台湾沿岸の仙台東部低平地では排水不良による浸水状態が継続している。

当地域における今後の復旧活動を速やかに行うためにも、浸水エリアの排水対策が必要なことから、国土交通省に対し浸水排水対策を要請

4 港湾物流機能確保への対応

(1) 仙台港区

- ・岸壁1バース（水深8m程度）・輸送道路確保済
- ・高松ふ頭は油漏れのため各船の入港を調整中

(2) 塩釜港区

- ・臨港道路啓開作業中

(3) 石巻港

- ・臨港道路啓開作業中

5 仙台空港について

- ・救援復旧対策に使用するヘリポート4機の駐機スペース確保済。
3月15日7時から運用開始。
- ・自衛隊及び米軍による緊急物資輸送のためのミニマム1500m滑走路について、15日迄に1500mの障害物（飛行機、自動車等）撤去については完了。
- ・自衛隊が復旧調査のためにヘリコプター2機で現地入り。今後の復旧について調整を開始。

6 仙台空港鉄道の復旧支援について

(1) 鉄道施設の復旧

- ・15日に鉄道・運輸機構が調査開始
- ・県はアクセス鉄道に対し応急復旧を支援
- ・国所有の空港トンネル部については、国（東京航空局）に復旧を要請

(2) 要望事項

災害復旧事業費補助金では、鉄道事業者が1/2を負担することになり、その負担が仙台空港鉄道株式会社の今後経営を逼迫することから、鉄道事業者の負担軽減（補助率のかさ上げ等）を国に要望

7 仙台空港ビルについて

(1) 被災状況

- ・ 空港ビルは中2階まで浸水しており、1階部は壊滅状態。
- ・ 中2階まで浸水しており、調査の結果、1階部に設置してある電気設備・受変電設備・ボイラー・空調設備・自家発電・消防設備・監視カメラ等の機械電気設備は全滅状態

(2) 復旧状況

- ・ 本格調査実施中

8 流域下水道流末処理施設の現状と復旧について

(1) 阿武隈川下流流域（岩沼市）

- ・ 阿武隈川下流流域では、処理場の流入部に貯まっている水を排除するため、ポンプを設置。
- ・ 本日16日、一部稼働。
- ・ その他の地点においても、マンホールから強制排水を予定。
- ・ これらの処理については、関係自治体に説明し調整。

(2) 仙塩流域（多賀城市）：水没により停止。水が引いた時点で調査開始

(3) 北上川下流東部流域（石巻市）：水没により停止

(4) 鳴瀬川流域（大崎市鹿島台）：自家発電燃料補給により一次処理開始

(5) 迫川流域（登米市石越）：自家発電燃料切れにより停止中

(6) 吉田川流域（大和町）：運転中

(7) 北上川下流流域（石巻市）：運転中

(8) 燃料及びポンプ、発電機の物資調達を災害対策本部に依頼中

(9) 市町村の公共下水道については他県からの緊急調査隊を派遣予定

9 仮設住宅への対応

- ・ (社)プレハブ建築協会へ仮設住宅10,000戸の建設を要請済み（3月14日9:55）。
- ・ 合わせて公営住宅85戸を確保済み（3月定期募集を停止分）
- ・ 市町村公営住宅の状況を把握、民間賃貸住宅の確保、旅館、ホテル等の確保も検討
- ・ 国土交通省住宅局から応急仮設住宅建設調整担当者派遣決定
- ・ 市町村営住宅の被災状況や応急仮設住宅の建設用地等の調査に県職員が市町を巡回する予定。

10 県有建築施設への対応

(1) 工事中物件被災

- ・ 黒川高新築実習棟の内壁壁ボード一部落下（被害額2百万円）
- ・ 気仙沼向洋高校舎大規模改造工事現場が津波により水没（被害額400百万円）

- ・石巻合同庁舎外壁等改修工事現場が津波浸水（1 m）及び外壁クラック（被害額10百万円）

(2) 県有建築物被災状況調査

- ・3/11 実施保健環境センター（被害額500百万円）
- ・3/14 実施農業・園芸総合研究所（被害額20百万円）
- ・石巻・気仙沼合同庁舎については調査中

1.1 応急危険度判定

- ・栗原市、山元町において3/11～15に被災建築物応急危険度判定790棟を実施。
- ・他市町村のうち、仙台市、白石市、登米市、名取市、岩沼市、大崎市、村田町、涌谷町、加美町で実施または実施計画作成中。その他市町村では実施を検討中。
- ・仙台市の折立団地において宅地の一部に変状が見られたため、宅地の応急危険度判定について仙台市の依頼を受けて現在調整中

1.2 応援協力状況

(1) 災害時応援協定に基づく地震津波被害への応援協力実施中の協会

- ・3月14日付で以下の協会に依頼通知済み

宮城県建設業協会
宮城県測量設計業協会
建設コンサルタンツ協会
土工協東北支部
埋立浚渫協会
宮城県造園建設業協会
宮城県宅地建物取引業協会
全国特定法面協会
プレハブ建築協会
東北地質調査業協会
全日本不動産業協会
住宅金融支援機構

(2) 国・他県等からの支援状況

- ・仮設住宅支援

3月16日～ 国土交通省 1名

3月18日以降 兵庫県 3名、(独)都市再生機構 1名

- ・災害復旧・復興先遣調査

3月18日～3月20日 兵庫県 4名

- ・物資の支援

山形県 軽油 900L ※長谷地中継局、笹倉中継局への給油（河川課から要請中）

1.3 その他

- ・気仙沼土木事務所の仮事務所の設置を検討
- ・他都道府県からの応援に伴う執務室の確保（仮事務所の設置を含む）を検討
- ・平成23年東北地方太平洋沖地震における災害調査・復旧体制及び市町村への支援体制（別添資料のとおり）

平成23年東北地方太平洋沖地震における災害調査・復旧体制及び市町村への支援体制

□被害の調査及び市町村支援について、以下のとおり実施します。
 □市町村が機能していないことから、県は、社団法人宮城県建設センターの支援をもらい災害調査を実施します。
 □調査は3月15日(火)から行います。(関係市町村への連絡は事務所から連絡)
 ・対応区間は、現時点での和り扱りのこと、不都合がある場合には、再度調査します。
 ・各事務所は、現地への進入ルートを確認しながら、被災箇所の調査を実施します。
 ・現地駐在箇所については、今後、市町村等との調整し、順次、所長の判断で増員していきます。
 □調査にあたっては、先遣隊(3名程度)を送り、順次、所長の判断で増員していきます。
 □災害調査、応急復旧を実施するに当たっては、「大規模災害時における応急対策業務の応援協定」に基づき宮城県建設業協会の応援をもらって実施します。

対応区間	担当・支援担当事務所	現地駐在箇所(案)	当面のルートの確認・被災調査等
気仙沼市 ・旧唐桑町 ・気仙沼市の中心部	気仙沼土木事務所 建設センター(沿岸市町村支援)	(仮) 気仙沼土木 (気仙沼保健福祉事務所)	・国道284号からの進入ルート確認(国道45号の確認) ※国道284号一因IC～気仙沼は県警が緊急交通指定路線 ・馬場只感・気仙沼営業、気仙沼本吉線の確認
気仙沼市 ・気仙沼市の南部 ・旧本吉町のうち国道45号 小泉大橋の北側	北部土木事務所 └ 栗原地域事務所 └ 栗原地方ダム総合事務所 建設センター(沿岸市町村支援)	気仙沼市本吉支所	・国道346号からの進入ルート確認 ・気仙沼本吉線の確認・馬場志津川線の確認 ・本吉へ入る代替林道等の確認
気仙沼市 ・旧本吉町の小泉大橋の南側 南三陸町 石巻市 ・旧北上町 ・旧河北町の北上川左岸側	東部土木登米地域事務所 └ 大崎地方ダム総合事務所 建設センター(沿岸市町村支援)	ペイサイドアリーナ	・国道398号から志津川侵入ルート確認(代替農道) ・馬場志津川線～弘川町向線の確認 ・柳津大橋から国道45号経由国道398号に入るルートの確認(戸倉) ・北上津山線から国道398号に入るルートの確認(旧北上町)
石巻市 ・石巻市の北上川右岸分 東松島市 ・旧鳴瀬町の鳴瀬川左岸	東部土木事務所 └ 仙台地方ダム総合事務所 建設センター(沿岸市町村支援)	東部下水道事務所	・国道45号～河北橋生～国道398号(旧雄勝) ・東松島市から石巻市街地
東松島市 ・旧鳴瀬町の鳴瀬川右岸 仙台土木管内市町村 ・大河原土木対応区間を除く ※ただし直轄海岸分は直轄で 担当	仙台土木事務所 └ 仙台地方ダム総合事務所 建設センター(沿岸市町村支援)	仙台土木事務所	・松島町～仙台港、仙台空港から阿武隈川までのエリア
亶理町、山元町 ※ただし直轄海岸分は直轄で 担当	大河原土木事務所 建設センター(沿岸市町村支援)	亶理町役場	・阿武隈川以南のエリア

平成23年(2011年)東北地方太平洋沖地震
土木部関連公共施設等の状況(3月16日9:30現在)
第15報付属資料

○道路

落橋 8箇所

- (国) 398号 新北上大橋(2次緊急輸送道路)
- (一) 石巻工業港矢本線 定川大橋(1次緊急輸送道路)
- (一) 閑上港線 宮下橋(2次緊急輸送道路)
- (主) 奥松島松島公園線 松ヶ島橋
- (主) 女川牡鹿線 野々浜橋(2次緊急輸送道路)
- (国) 398号 折立橋(2次緊急輸送道路)
- (国) 398号 横津橋(2次緊急輸送道路)
- (国) 398号 新相川橋(2次緊急輸送道路)

災害対応車両の走行可能ルート図を作成し、「職員ポータル」の「電子掲示板」－「東北地方太平洋沖地震関係」に掲載(災害関係者用)尚、内容に修正が生じた場合(最新情報への更新)は、随時修正し「職員ポータル」に掲載予定

○河川

河川(河道)

被災箇所 61河川 162箇所 概算被害額3,372百万円

河川(防潮水門(その他閘門・無線化含む))

被災箇所 19河川 20箇所 概算被害額6,180百万円

自衛隊から避難者への給水・風呂対応用に河川・ダムからの取水許可要請
→ 国・県ともに取水了解

○ダム

土木部管理14ダム(全ダム)

点検結果、異常なし

樽水ダムにおいて下流警報装置の外周フェンス損傷

被災箇所2箇所概算被害額2百万円

建設事業中ダム

長沼ダム関連工事の湖周道路法面崩壊等

○海岸

ほとんどの海岸堤防流失と見込まれる。撮影済みの航空写真を基に早急に被害状況とりまとめ。今後は、隣県と国に対し協議予定。

○砂防施設

被災状況

大和町根柄地区でモルタル吹付の剥離100万円

仙台市太白区緑ヶ丘で地すべり兆候あり、総対策事業費として7億3000万円

土砂災害警戒情報の通常基準を暫定的に引き下げ

以下の市町村以外は、震度6弱以上を観測したため通常基準の6割

大崎市（西部）、加美町、色麻町、七ヶ浜町、柴田町、丸森町は、震度5強を観測したため通常基準の8割

多賀城市は、震度5弱を観測したため通常基準とおり

砂防2箇所 7億3100万円

航空写真

「職員ポータル」の「電子掲示板」－「東北地方太平洋沖地震関係」に掲載

○都市施設（公園）

対応状況

14日、県立都市公園の被害調査を指定管理者が行うことで決定。

海岸沿いの3公園は、園内冠水。津波警報解除により公園までのアクセス等の状況を確認済。15日より指定管理者が詳細調査開始。

内陸部の2公園は、14日に調査終了（県総合運動公園は被害なし）。

○仙台港背後地

対応状況

- ・区域内の主要道路の通行確保に向けた放置車両やがれき等ゴミの移動や撤去に関して、仮置き場を高砂中央公園とすることについて仙台市と調整済。
- ・地区内幹線道路の通行を確保。港湾臨港道路から産業道路及び国道45号と接続が可能。
- ・工業地区内の高圧線鉄塔の傾斜について、電力側が今後撤去・新設を予定。

○港湾

被災状況

仙台塩釜港（仙台港区）

高砂コンテナターミナル舗装損壊、荷役機械レール損傷、コンテナ流出

高砂2号岸壁（-14m）法線はらみだし、取付護岸倒壊

高松埠頭取付護岸背後陥没

中央公園前釣り護岸倒壊

中野公共埠頭エプロン沈下

臨港道路全線漂流物（車両等）散乱により通行不可

各埠頭のフェンス倒壊等

仙台塩釜港（塩釜港区）

東埠頭護岸水叩陥没、エプロン沈下

貞山埠頭エプロン沈下、陥没

臨港道路貞山埠頭5号線漂着物（車両等）散乱により通行不可

石巻港

臨港道路釜北線漂着物（車両等）散乱により通行不可

大手埠頭岸壁に陥没・段差有

○仙台空港鉄道

(1)被災状況（速報）

<仙台空港駅周辺>

- ・ 駅舎の2階中段まで泥流を被り、駅舎1階部分（乗務員養成課，運輸課，施設課各執務室等）は壊滅的状況。
- ・ 命令系統の機械類やパソコンが損壊。電気系主電源も一切使用不可。
- ・ 国設置の仙台空港下のトンネル部分の擁護壁等が倒壊。トンネル内部は水没しているため被災状況は未確認。
- ・ トンネルにかけての架線が垂下状態。

<美田園駅周辺>

- ・ ホーム上電気装置一部破損。
- ・ 美田園駅方面から見て、トンネル入り口部分に多数の流木確認。
- ・ トンネル手前約600mから冠水しており崩落状況などの被災状況は未確認。
- ・ 高架橋部分，橋脚部分は周辺一帯の冠水のため被災状況は未確認。

<杜せきのした駅周辺>

- ・ ホーム照明，スピーカー等器具落下。駅舎の壁の一部破損。休憩室から漏水。
- ・ 擁護壁の一部にクラッグの箇所あり。
- ・ 国道4号周辺の高架橋の擁護壁の一部が崩落の危険性あり。
- ・ 橋脚の継ぎ目のコンクリートの一部が落ちている箇所あり。
- ・ 脚部分のアスファルト部分が地割れしている箇所あり。
- ・ 駅手前のレールに一部歪みあり。
- ・ 擁護壁の継ぎ目の損傷箇所あり。

<その他>

- ・ 車両は，仙台空港駅及び仙台駅に停車中であったため，空港駅停車中の車両の外観に一部破損が見られるものの損傷なし。
※いずれの箇所も目視のできる範囲での確認のため，被災箇所の全てではない。

○下水

- ・ 迫川流域では、志波姫ポンプ場下流圧送管から汚水吹き上げが見られた。13:50マンホールを切り欠き、仮水路を經由し河川へ排除
- ・ 鳴瀬川、吉田川流域では、処理場の被害は小さい。
- ・ 北上川下流東部流域処理場の被害が増大した。
- ・ 公共下水道の調査については災害査定に使用する調書を作成済。今後、他県からの緊急調査隊を各町村に派遣する予定。
- ・ 燃料，ポンプ，発電機の物資調達を危機対策課に依頼中

○県営住宅

被災状況

県営太白住宅7号棟：高架水槽から水漏れ発生確認
 宮城野区梶の杜住宅3，4号棟：壁せん断破壊多数，EXP.J破損
 志津川廻館住宅：全壊（写真確認）
 青葉区黒松第一住宅6号棟：壁クラック大，敷地擁壁にひずみ
（上記4住宅概算被害額 275百万円）

○県有建築施設への対応

工事中物件被災

梅ヶ沢排水機場発電機室新築工事現場で，建物周囲地盤沈下及び法面亀裂（被害額500万円）

○応急危険度判定

市町村実施状況			実施見込(3/16)	完了判定結果(3/11~3/15)	
完了	1市1町	栗原市, 山元町			
実施中	5市2町	仙台市, 大崎市, 登米市, 白石市 登米市, 村田町, 涌谷町	対象棟数 約 1000 棟 実施体制 約 120 名・60 班	危険	127
計画作成中	2市	名取市, 岩沼市,		要注意	207
実施予定無し	2町	加美町, 美里町		調査済	456
検討中	22市町村			合計	790

○土木総務課所管施設

被災状況

仙台土木 1, 2階トイレガラス, 天井, タイル破損

仙台地方ダム一部天井落下, 一部窓破損

東部土木 庁舎1F水没, 公用車水没

13日国土交通省へ緊急排水ポンプの出動を要請し14日から対応予定

東部下水, 床, タイル一部破損

栗原地方ダム, 一部クラック有り

大崎地方ダム, 2階FF式暖房機2台の燃料供給装置の故障

○津波被害を受けた事務所の執務状況

中南部下水道事務所職員は仙台土木事務所へ移動, パトロール開始

仙台塩釜港湾事務所職員は仙台土木事務所に移動, パトロール開始

仙台港背後地職員は仙台土木事務所に移動, パトロール開始

石巻港湾事務所職員は日和山に避難していた職員が東部下水道事務所へ合流

東部土木事務所職員は一部のみ東部下水道事務所へ移動, パトロール開始

気仙沼土木事務所は気仙沼保健福祉事務所に移動, パトロール開始

○土木部BCPによる情報提供状況

道路状況道路課ホームページにて緊急輸送道路の通行規制箇所を発表

ダム河川課ホームページにてダム調査状況を発表

下水道下水道課ホームページにて下水処理場調査状況を発表

ご遺体の検視作業の現状

警察本部

遺体収容状況（3月16日午後0時現在）

収容総数 2, 207体

No.	収容場所	収容数
1	グランディ21	348
2	旧角田女子高等学校	206
3	宮城県本吉響高等学校	39
4	気仙沼市立新城小学校	114
5	石巻市総合体育館	293
6	東松島高等学校	382
7	名取増田体育館及び旧空港ボウル	172
8	岩沼市民体育センター	72
9	石巻北高等学校飯野川校	208
10	南三陸町立戸倉中学校	4
11	宮城県志津川高等学校	11
12	海蔵寺（南三陸町）	14
13	ベイシアアリーナ（南三陸町）	95
14	歌津民俗資料館（南三陸町）	20
15	南三陸町立伊里前小学校	25
16	気仙沼市立白山小学校	70
17	女川総合体育館	80
18	名取市高等看護学校	54
	合計	2, 207

(凡 例)
 陸 : 宮城県内での実績
 海・空 : ALL JAPANの実績

23. 3. 16 1500現在
 自 衛 隊

平成23年東北地方太平洋沖地震災害派遣実績

第16回災害対策本部会議 [23.3.16 1000]		
陸	10822名	
海	751名	
空	3471名	
救助実績		
陸	食料: 135500食 水: 336トン	
海	食料: 33000食 水: ートン	
空	総運搬量: 54トン	
御遺体収容	陸 1612体 海 34体 空 0体	

前回からの変化	
+	10名
+	24名
+	ー名

【陸上自衛隊】
 食料: +10100食
 水: + 67トン

【海上自衛隊】
 食料: 5900食
 水: ー食

【航空自衛隊】
 総運搬量: +222トン

+	196体
+	7体
+	14体

第17回災害対策本部会議 [23.3.16 1800]		
陸	10832名	
海	775名	
空	3471名	
救助実績		
陸	食料: 145600食 水: 403トン	
海	食料: 38900食 水: ートン	
空	総運搬量: 276トン	
御遺体収容	陸 1808体 海 41体 空 14体	

要救助者数(宮城県)

16日1500現在
陸上自衛隊

- 凡 例
- : 自衛隊
 - : 関係部外機関
 - : 終了
 - : 今後の焦点
(自衛隊)
 - : 前回会議からの
変化

- 気仙沼市
- 気仙沼合同庁舎 200名
 - 気仙沼市 300名(空輸)
 - 魚市場 1000名
 - 気仙沼向洋高校 49名
 - 大島地区 1700~1800名
 - 藩合小学校 生徒、先生(終了)
 - 中央公民館3階 10数名
 - 桑折中学校 80名

- 南三陸町
- 南三陸町 大玉透折2名
 - 志津川病院 399名
 - 志津川高校 599名
 - 南三陸町志津川町 空輸
 - 志津川ベイサイドファミリー
600名
 - 歌津地区 100名
 - 第3公民館 50名
 - 志津川高校 350名
 - 旧荒砥小学校跡地 200名

- 東松島市
- 大曲コミュニティセンター 20~30名 空輸(終了)
 - 赤井小学校 600名(終了)
 - 赤井南小学校 200名(終了)
 - 尖本第2中学校 600名(食糧の不足)(終了)

- 牡鹿町
- 小学校 204名
 - ※重複誤記

- 若林区
- 老人大 1名
 - 老人大250名、職員30~40名

- 仙台空港
- ジャパネット仙台 170名
 - 航空大学校 170名
 - タニキビル屋上 1300名
 - イヌシ自動車 30名 空輸

- 七ヶ浜町
- ピコパコ台 50名

- 石巻市
- 牡鹿半島 村民300名(空輸)(終了)
 - 雄勝町大森小学校 透折1名(空輸)(終了)
 - 女川出島小学校 児童300名
 - 北上中学校 252名(北上地区対策本部)
 - 石巻工業高校屋上 599名(終了)
 - 石巻市北上老人ホーム「きたかみ」100名
 - 石巻湊小学校 400名
 - 石巻湊中学校 250名
 - 女川原発 近隣住民 2000名
 - 石巻市北上老人ホーム「きたかみ」100名(市で対応)
 - 石巻カホク総合センター 500名(寝たきり負傷者20名)(市で対応)
 - 石巻市蛇田中学校 1000名(避難所)
 - 石巻好文館高校 1000名(避難所)
 - 十八浜の中山 100名
 - 難島情報収集
 - 山中 399~400名 空輸(終了)
 - 雄勝 230名 空輸(終了)
 - 旧北上町(相州子供支援センター等) 309~450名
 - 石巻商業高校(仮設トイレ要望) → 女川小屋取 17名

- 宮城野区
- 仙台新港 20名(終了)
 - ゆりあけ小学校 25名(終了)
 - 蒲生地区 100名
 - 東六郷小学校 100名(終了)
 - 高砂中学校 1500名(事実なし)

- 多賀城市
- 中野小学校 100名(終了)
 - シヤニコ多賀城 100名(終了)
 - ソニータカログ 1452名(終了)
 - コタダ電子多賀城研究所 130名
 - パナソニックひまわり駐車場 100名

- ペンション「宮城蔵王そばしー」にけが大多数(事実なし)

- 名取市
- 名取市内 5000名(事実なし)
 - 彌土小中学校 空輸(終了)
 - 生協 10名(終了)
 - 吾農高校 199名(終了)

- 岩沼市
- 玉村小学校 5名
 - 南浜中央病院 大員不明

- 亘理町
- 阿武隈橋空輸完了
 - 勤労青少年ホーム 10名 空輸(終了)
 - 赤浜中学校 20名(終了)
 - 阿武隈州河日 420名 建物屋上
 - 食料SOS(事実なし)

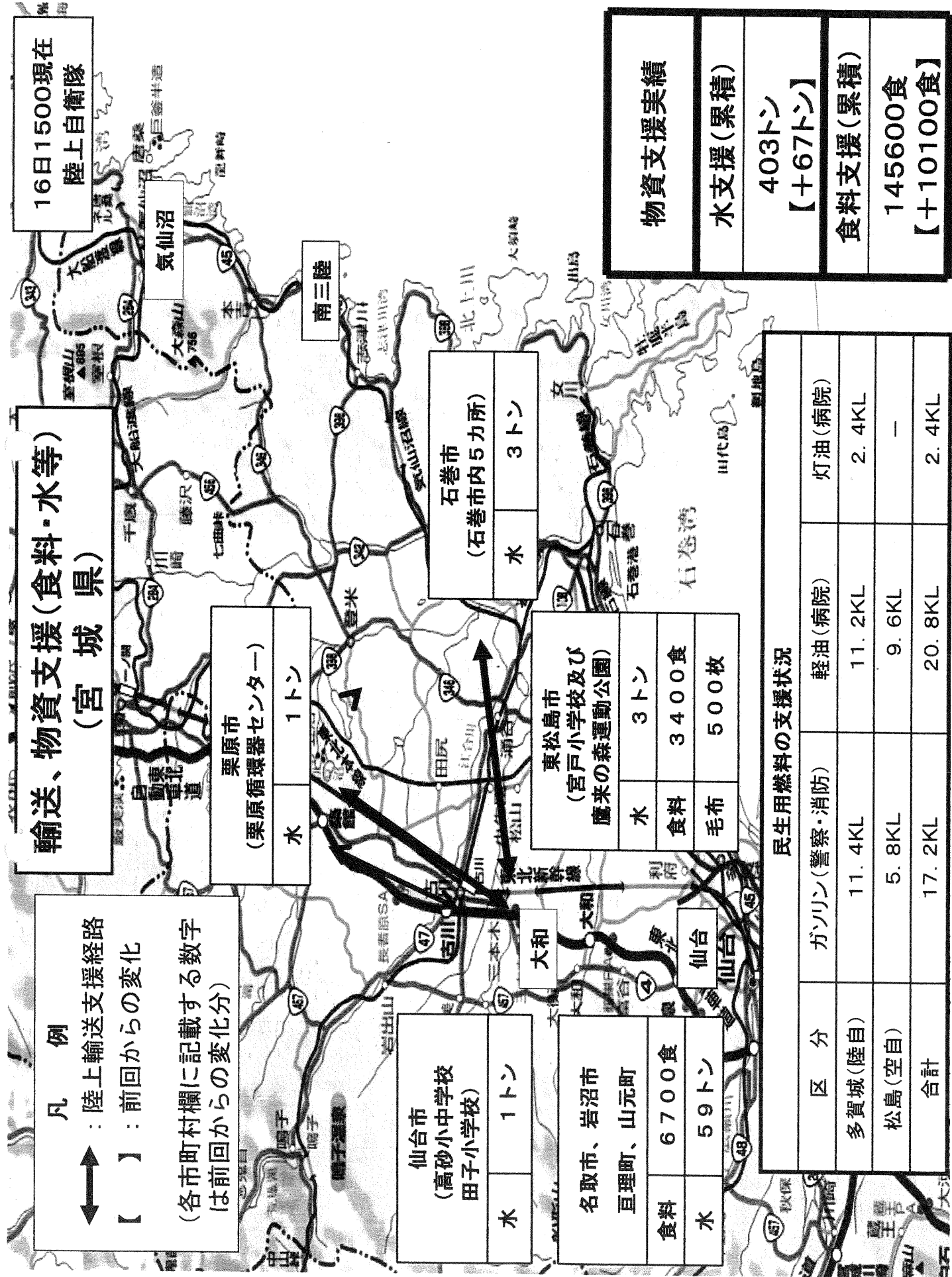
16日1500現在
陸上自衛隊

輸送、物資支援(食料・水等) (宮城県)

凡 例

↔ : 陸上輸送支援経路
【 】 : 前回からの変化

(各市町村欄に記載する数字は前回からの変化分)



栗原市 (栗原循環器センター)	
水	1トン

仙台市 (高砂中学校 田子小学校)	
水	1トン

名取市、岩沼市 亘理町、山元町	
食料	6700食
水	59トン

石巻市 (石巻市内5カ所)	
水	3トン

東松島市 (宮戸小学校及び 鷹来の森運動公園)	
水	3トン
食料	3400食
毛布	500枚

民生用燃料の支援状況			
区分	ガソリン(警察・消防)	軽油(病院)	灯油(病院)
多賀城(陸自)	11.4KL	11.2KL	2.4KL
松島(空自)	5.8KL	9.6KL	-
合計	17.2KL	20.8KL	2.4KL

物資支援実績
水支援(累積)
403トン 【+67トン】
食料支援(累積)
145600食 【+10100食】

凡 例

● : 道路啓開箇所

【 】 : 前回からの変化

道路啓開
(宮城県)

16日1500現在
陸上自衛隊

南三陸町
国道45号線
約50m

雄勝郡女川町
国道398号線
約600m

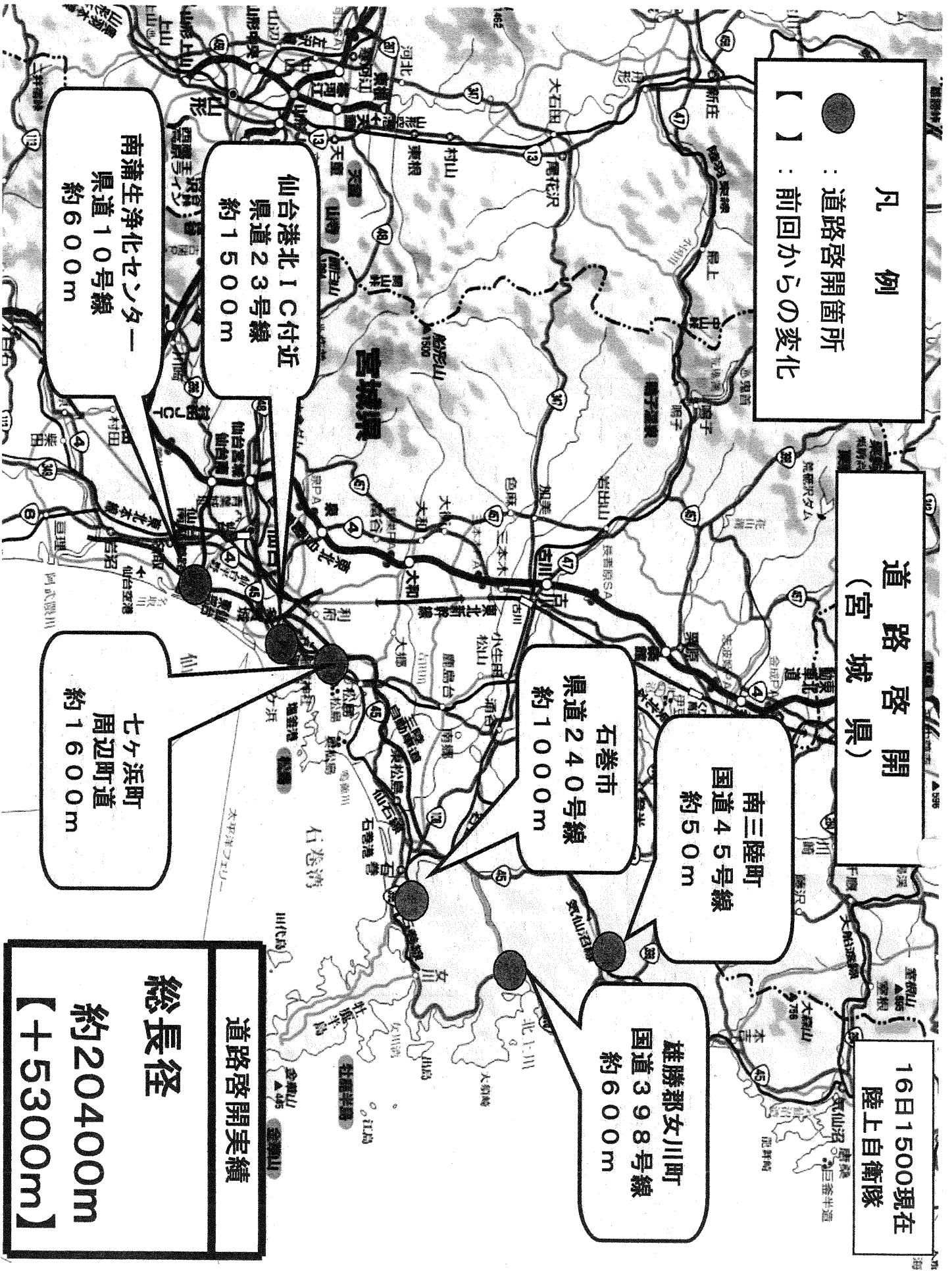
石巻市
県道240号線
約1000m

仙台港北1C付近
県道23号線
約1500m

南蒲生浄化センター
県道10号線
約600m

七ヶ浜町
周辺町道
約1600m

道路啓開実績
総長径
約20400m
【+5300m】



海上自衛隊艦艇現況図

16日1700i現在

第1海災部隊

護衛艦(HS×4)×1
 護衛艦(HS×1)×3
 イージス艦×1
 護衛艦×2
 海洋観測艦×1
 試験艦×1
 掃海艇×5
 特務艇×1

計 15隻

艦艇: 57隻
 艦載ヘリ: 17機

○第2海災部隊

護衛艦(HS×3)×1
 護衛艦(HS×1)×1
 イージス艦×2
 護衛艦×3
 海洋観測艦×2
 試験艦×1
 訓練支援艦×2
 多用途支援艦×1
 掃海艦×1
 掃海艇×5
 輸送艦×1 (くはさき)

計 20隻

活動実績(16日)

主要物資輸送	くにさき→石巻(LCAC)
診療支援	八戸
港湾調査	釜石港

第3海災部隊

護衛艦(HS×3)×1
 護衛艦(HS×1)×3
 護衛艦×1
 多用途支援艦×2
 掃海艇×3
 ミサイル艇×1
 輸送艦×1

計 12隻

○第6海災部隊

補給艦×4

計 4隻

○第4海災部隊

掃海母艦×1
 潜水艦救難母艦×1
 掃海艦×1
 掃海艇×2

計 5隻

第7海災部隊

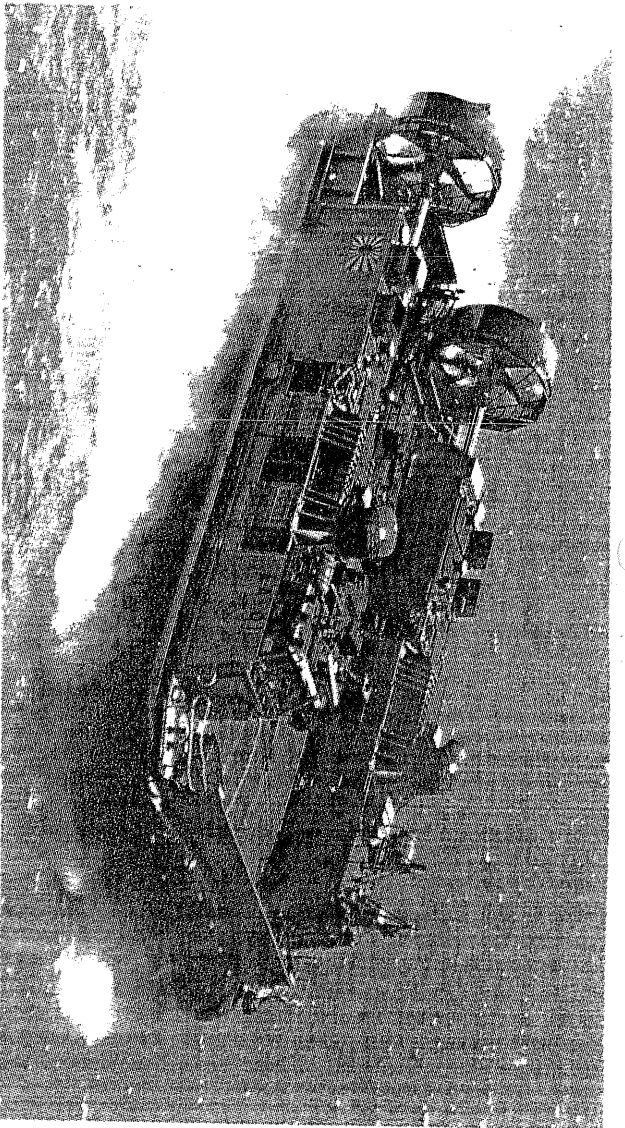
輸送艦×1

計 1隻

エアクッション艇「1号」型

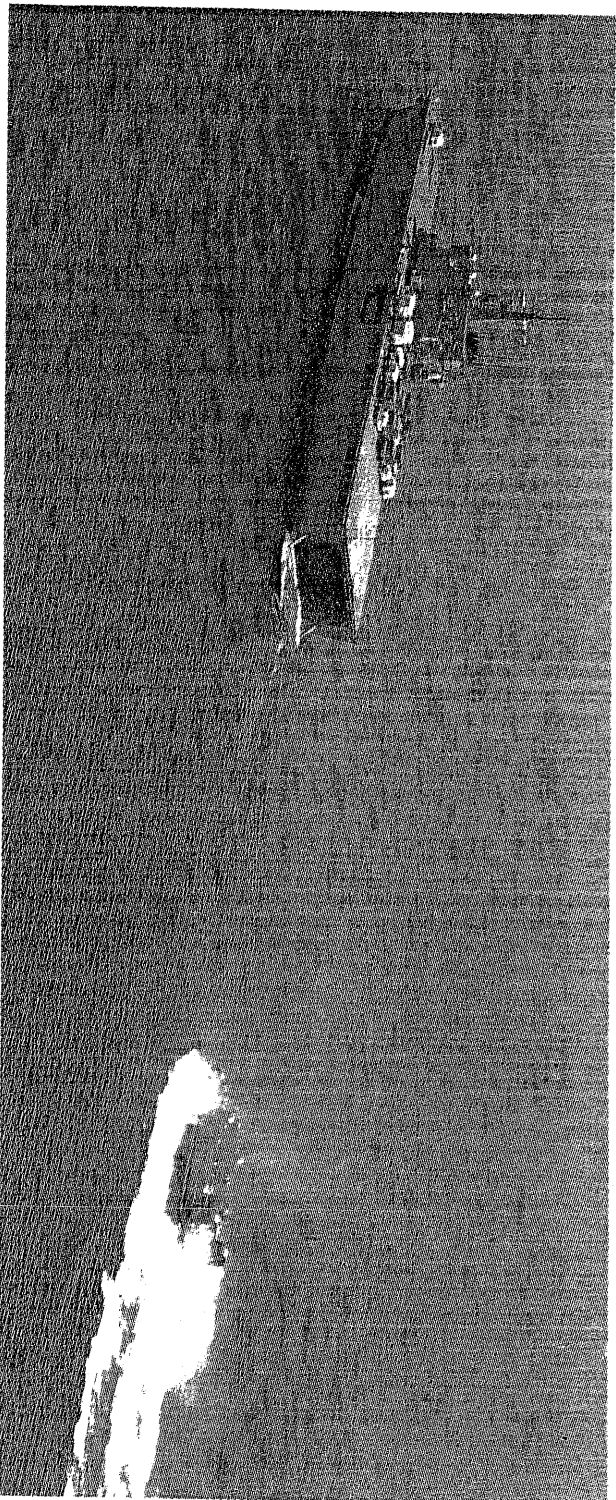
LCAC "1-G0" Class

- 2101[LCAC 1号] (建造・米テキストロン社)
H10. 3. 11就役
- 2102[LCAC 2号] (建造・米テキストロン社)
H10. 3. 11就役
- 2103[LCAC 3号] (建造・米テキストロン社)
H14. 3. 12就役
- 2104[LCAC 4号] (建造・米テキストロン社)
H14. 3. 29就役
- 2105[LCAC 5号] (建造・米テキストロン社)
H15. 2. 26就役
- 2106[LCAC 6号] (建造・米テキストロン社)
H15. 2. 26就役



主要要目

- 基準排水量 85t
- 主要寸法 (長さ, 幅, 深さ, 喫水)
24.7×13.3×0.7m
(深さは数値なし)
- 主機力 ガスタービン4基 2軸
15,500PS
- 馬力 40kt
- 特殊装置 積載能力約50トン
- 定員 5名



お知らせ

平成23年3月16日
東北電力(株)広報・地域交流部
TEL(代表)022(225)2111

地震発生による停電等の影響について (16日 15時現在報)

3月11日(金)、14時46分に三陸沖を震源とする東北地方太平洋沖地震が発生し、当社は、直ちに非常災害対策本部を設置し対応にあたっております。この地震により、当社管内の広い地域で停電が発生し、16日15時現在、544,323戸が停電しております。(地震発生時からの延べ停電戸数は4,858,018戸)

現在、青森、秋田、山形、新潟支店管内の事業所からの応援隊1,261名を含め、社員、工事会社あわせて総勢約5,900名、電源車119台の体制で懸命に設備被害、停電状況等の確認と復旧作業を行っております。加えて、北海道電力や中部電力、北陸電力ならびに関西電力より合計525名の応援をいただくとともに、電源車についても35台の応援をいただき復旧作業にあっております。

津波等の影響で復旧作業に着手できない地域のお客さまは約325,000戸と推計しており、こうした地域以外の未復旧のお客さまにつきましては、明後日中を目途に停電を解消するべく全力で復旧作業にあっております。

なお、津波等の影響で復旧作業に着手できない地域につきましては、当面の間、復旧時期は見通せないものと考えております。

なお、復旧にあたり、避難指示・勧告が発出されている地域などにおいては、漏電火災等の二次災害を防止する観点から、お客さま立会いのもと屋内配線の安全性を確認した上で送電してまいります。このため、これらの地域においては、当社設備が復旧した後も、お客さま設備の安全性の確認を行うまで電気をご使用することができません。

■地震による停電等の影響については、以下の通りです。

(16日 14時現在報からの変更点は下線部です)

1. 当社管内各県の停電状況 (15時現在)

	地域	現在停電戸数 (戸)	延べ停電戸数 (戸)
青森県	三八の一部地域	1, 335	916, 964
岩手県	一部地域	<u>75, 017</u>	<u>813, 833</u>
秋田県	—	[12日 22:19復旧] 0	669, 414
宮城県	ほぼ全域	<u>421, 523</u>	1, 545, 299
山形県	—	[12日 21:13復旧] 0	529, 774
福島県	一部地域	46, 448	<u>381, 421</u>
新潟県	—	[12日 15:51復旧] 0	1, 313*
合計		<u>544, 323</u>	<u>4, 858, 018</u>

(上記停電戸数は今後の調査により変動する可能性があります)

※ 新潟県で発生した停電は、12日3時59分に発生した新潟県中越地方を震源とする地震の影響によるものです。

2. 当社発電所・設備の被害状況等

(1) 原子力発電所

当社原子力発電所の状況につきましては、別途お知らせしております。

(2) その他の設備

<火力発電所>

- ・八戸火力発電所 3号機 : 運転再開 ([訂正] 13時18分)
- ・能代火力発電所 1、2号機 : 運転再開
- ・秋田火力発電所 2~4号機 : 運転再開
- ・仙台火力発電所 4号機 : 自動停止

(開閉所およびタービン建屋1階(電気・機械設備)浸水[浸水解消]、土砂堆積)

- ・新仙台火力発電所 1号機 : 停止中
- 2号機 : 自動停止

(タービン建屋1階(電気・機械設備)浸水。隣接製油所の火災により構内業者含め全員避難完了)

- ・原町火力発電所 1号機 : 手動停止
- 2号機 : 停止中

(事務本館1階およびタービン建屋1階(電気・機械設備)浸水[浸水解消])

平成23年3月11日東北地方太平洋沖地震の被害状況

平成23年3月16日(水) 17時00分現在 ※新規情報及び前回からの変更箇所(下線部分)を記載

宮城県教育委員会

人的被害	小中学校	県立学校	教育庁所管施設	市町村教委関係
<p>【大崎市立長岡幼, 東大崎幼, 富永幼, にじの子幼, 敷玉幼, 松山幼, ひまわり園, なかよし園, 鹿島台一幼, 鹿島台二幼, 鳴子幼, 川渡幼, 田尻幼, 大貫幼, すまいる園】</p> <p>・園児全員の安否確認済み</p> <p>【亘理町立荒浜小】</p> <p>・一部児童不明(放課後引渡しの児童)</p> <p>【亘理町立長瀬小】53名安否確認中</p> <p>・児童100名中53名安否確認中</p> <p>【亘理町立理小, 高屋小, 逢隈小, 吉田小, 荒浜中】</p> <p>・児童生徒全員無事</p> <p>【山元町立山下中】</p> <p>・死亡2名(1年1名, 2年1名)</p> <p>・行方不明4名(1年2名, 3年2名)</p> <p>【山元町立山下二小】</p> <p>・行方不明2名(4年2名)</p> <p>【山元町立坂元中】</p> <p>・行方不明1名(3年1名)</p> <p>【名取市】</p> <p>・所在確認できない児童生徒20~30名</p> <p>・教職員の被害はなし</p> <p>【岩沼市玉浦小】</p> <p>・児童2名の所在確認中</p> <p>【岩沼市立玉浦中】</p> <p>・生徒6名の所在確認中</p> <p>【岩沼市立岩沼西小】</p> <p>・教職員1名の安否未確認(病休)</p> <p>【岩沼市立岩沼中】</p> <p>・教職員2名の安否未確認</p> <p>【岩沼市立岩沼西中】</p> <p>・教職員1名の安否未確認</p> <p>【岩沼市立岩沼南中】</p> <p>・教職員1名の安否未確認</p> <p>【七ヶ浜町】</p> <p>・中学生らしい死体1体(身元不明), 津波後連絡とれない小学生4名</p> <p>・連絡の取れない小学生4名は無事</p> <p>・教職員の被害なし</p> <p>【塩竈市立杉の入小】</p> <p>・教職員1名の安否未確認(休職)</p>				

			<p>【塩竈市立第三小】 ・教職員1名の安否未確認（産休） 【松島町】 ・児童生徒，教職員被害なし 【南三陸町戸倉中】 ・津波に襲われ教諭1名，1年男子生徒1名死亡，教職員1名不明 ・生徒1名死亡，教職員1名死亡</p>	
--	--	--	--	--

平成23年3月11日東北地方太平洋沖地震の被害状況

平成23年3月16日(水) 17時00分現在 ※新規情報及び前回からの変更箇所(下線部分)を記載

宮城県教育委員会

	小中学校	県立学校	教育庁所管施設	市町村教委関係
その他	<p>【角田市立小学校】 ・卒業式3月23日実施 【角田市立枝野幼稚園、西根幼稚園】 ・卒業式3月23日実施 【大和町立小中学校】 ・3月22日午前授業(給食不可) ・3月24日修了式(午前中) 【大和町立小学校】(午前中) ・3月23日卒業式 【富谷町立小中学校】 ・3月24日修了式 【富谷町立小学校】 ・3月24日卒業式 【亘理町立小中学校】 ・3月31日修了式予定 【亘理町立小学校】 ・3月29日卒業式予定 【松島町立小中学校】 ・3月22日、23日午前授業, 24日通常授業 ・3月24日修了式 【松島町立小学校】 ・3月24日卒業式</p>			

平成23年3月11日東北地方太平洋沖地震に伴う臨時休業等について

宮城県教育委員会
平成23年3月16日(水)午後5時現在

臨時休業								
事務所	市町村	対象	学校数					期間
			幼稚園	小学校	中学校	高校	特別支援	
		全ての県立学校(中・高・特)			2	76	19	3月14日～18日
	仙台市	仙台市立の全幼稚園、小学校、中学校、中等教育学校、高等学校、特別支援学校	2	128	65	5	1	3月14日～18日 (小学校以外) 3月14日～23日 (小学校)
大河原管内	白石市	白石市立の全幼稚園小中学校	2	15	7			3月14日～18日
	角田市	角田市立の全幼稚園小中学校	2	9	3			3月14日～18日
	蔵王町	蔵王町立の全小中学校		5	3			3月14日～18日
	七ヶ宿町	七ヶ宿町立の全小中学校		2	1			3月14日～18日
	大河原町	大河原町立の全小中学校		3	2			3月14日～18日
	村田町	村田町立の全小中学校		5	2			3月14日～18日
	柴田町	柴田町立の全小中学校		6	3			3月14日～18日
	川崎町	川崎町立の全小中学校		8	2			3月14日～18日
	丸森町	丸森町立の全小中学校		9	4			3月14日～18日
	計		4	62	27	0	0	
仙台管内	塩竈市	塩竈市立の全小中学校		7	5			3月14日～18日
	名取市	名取市立の全幼稚園小中学校	4	11	5			3月14日～18日
	亘理町							
	山元町	山元町立の全小中学校		5	2			当分の間休業
	岩沼市	岩沼市立の全小中学校		4	4			3月14日～18日
	松島町	松島町立の全幼稚園小中学校	3	3	1			3月14日～18日
	多賀城市	多賀城市立の全小中学校		6	4			3月14日～22日
	七ヶ浜町	七ヶ浜町立の全小中学校		3	2			3月14日～18日
	利府町	利府町立の全小中学校		6	3			3月14日～18日
	大和町	大和町立の全小中学校		7	2			3月14日～18日
	大郷町	大郷町立の全幼稚園小中学校	1	4	1			3月14日～18日
	富谷町	富谷町立の全幼稚園小中学校	2	7	5			3月14日～18日
	大衡村	大衡村立の全幼稚園小中学校	1	1	1			3月14日～18日
	計		11	64	35	0	0	
北部管内	大崎市	大崎市立の全幼稚園小中学校 ※但し、幼保総合3施設(ひまわり園、なかよし園、すまいる園)を除く。3月14日から当面午前中のみ保育実施。	16	31	11			3月14日～18日
	加美町	加美町立の全幼稚園小中学校	4	10	3			3月14日～18日
	色麻町	色麻町立の全幼稚園小中学校	2	2	1			3月14日～18日
	涌谷町	涌谷町立の全幼稚園小中学校	5	5	2			3月14日～18日
	美里町	美里町立の全幼稚園小中学校	5	6	3			3月14日～18日
	計		32	54	20	0	0	
栗原管内	栗原市	栗原市立の全小中学校		31	11			3月14日～18日
	計		0	31	11	0	0	
東部管内	石巻市							
	東松島市	東松島市立の全小中学校		10	4			3月14日～18日
	女川町							
	計		0	10	4	0	0	
登米管内	登米市	登米市立の全幼稚園小中学校	15	23	10			3月14日～18日
	計		15	23	10	0	0	
南三陸管内	南三陸町							
	気仙沼市							
	計		0	0	0	0	0	
	合計		64	372	174	81	20	

※対象が空欄については現在確認中 ※中学校に中等教育学校(1)含む

記者発表資料
平成23年3月16日
教育庁高校教育課・特別支援教育室
担当 高校教育課 氏家
電話 3620

県教育委員会からのお知らせ（3月16日第一報）

- 先に、県立の中学校、高等学校及び特別支援学校について、3月14日（月）から同18日（金）まで休校とすることとしましたが、これを同22日（火）以降も延長し、3月中の授業を打ち切ることとしました。
- あわせて、4月上旬に予定される始業式及び入学式を同下旬を目処に延期する方針で検討しています。延期の具体的な期間は、決定次第発表します。

病院局 対応状況 (3/16 16:00現在)

	循環器・呼吸器病センター 栗原市瀬峰根岸55-2 0228-38-3152~3	精神医療センター 名取市手倉田字山無番地 022-384-4534	がんセンター 名取市愛島塩手字野田山47-1 022-384-4711
	課題等	課題等	課題等
	対応状況	対応状況	対応状況
水道	<ul style="list-style-type: none"> ・上水道断水中 ・貯水タンク破損 	<ul style="list-style-type: none"> → 自衛隊から隔日1t給水 3/15 貯水タンク応急処置 	<ul style="list-style-type: none"> ・3/15 1F・2F復旧済み ・3/16 3F~7F復旧予定
電気	<ul style="list-style-type: none"> ・3/15 復旧 	<ul style="list-style-type: none"> ・3/15 復旧 	<ul style="list-style-type: none"> ・3/14 復旧
食糧	<ul style="list-style-type: none"> ・3/21夕分まで確保済み ・1食130人分必要 	<ul style="list-style-type: none"> ・3/23夕分まで確保済み ・1食300人分必要 	<ul style="list-style-type: none"> ・3/22夕分まで確保済み ・食料450人分必要
医薬品	<ul style="list-style-type: none"> 在宅酸素50本不足。 	<ul style="list-style-type: none"> ・3/15 在宅酸素34本納品済 	

※3/14 米国シンシナイ大から物資支援申し出あり。

県立3病院医師等被災地派遣状況

<p>循環器・呼吸器病センター</p>	<p>精神医療センター</p>	<p>がんセンター</p>
<p>3/12 ■ 栗原市内の避難所へ医療支援活動チームの応援開始。</p> <p>3/14 ■ 登米市内の避難所へ医療支援活動チームの応援開始。 ■ 外来患者、救急患者の診療開始</p>	<p>3/13 ■ 南浜中央病院から患者受入要請あり</p> <p>3/16 ■ 南浜中央病院の患者一部を受入済</p>	<p>3/14 ■ 名取市休日夜間急患センターへの医療支援チームによる応援開始</p> <p>■ 増田小学校で検死業務を開始</p> <p>■ 名取市災害対策本部からの要請により、各避難所への医療支援チームの応援開始</p> <p>3/15 ■ 原子力安全対策室から、放射線測定業務への応援依頼あり。要請あれば医師及び放射線技師派遣予定</p>

平成23年(2011年)東北地方太平洋沖地震における
企業局の状況報告(平成23年3月16日 16:30現在)

1 被害状況報告

① 大崎広域水道事務所関係

緊急指定業者3社調査活動中(11日 18:00現在)

送水停止(11日 15:23)

緊急指定協力業者6社復旧工事準備作業中(12日 14:00現在)

麓山浄水場で停電(12日 16:40現在)→18:23自家発電により復旧一部通水開始

第1幹線 中新田受水と古川第1受水へ送水開始530m³(12日 2:50)

中峰浄水場より大和受水、富谷第1受水、第2受水へ送水開始600m³

(12日 10:40)

中峰浄水場より大衡受水へ送水開始80m³(15日 16:30)

中峰浄水場より大郷受水へ送水開始100m³(16日 17:30)

区分	件数	概算被害額(千円)
水道用水供給事業	13	344,292
工業用水道事業	4	31,558

② 仙南・仙塩広域水道事務所関係

送水停止(11日 15:45)

緊急指定業者8社が調査活動中(全社)

応急復旧作業着手済み(12日 9:35)

南部山浄水場より、白石内田前受水、白石鷹巣受水へ送水開始260m³

(15日 16:40)

南部山浄水場より大河原金ヶ瀬受水へ送水開始100m³(16日 17:30)

区分	件数	概算被害額(千円)
水道用水供給事業	8	424,506

③ 工業用水道事務所関係

中野地区漏水(11日 15:10現在)、その他調査中

送水停止中

緊急指定業者2社 調査活動中

区分	件数	概算被害額(千円)
工業用水道	28	197,500

④ アクセル関係

職員全員無事(11日 18:55)

アクセルに700名程度避難

アクセルに700名程度避難していたが、現在の避難者は200名程度、他は帰宅した。妊婦、透析患者もいたが、昨夜のうちに病院へ搬送された。

食事は、カインズとカワチより提供を受けている。

周辺の水は、完全に引いている。車も一部は入れる(12日 10:08現在)

避難者全ては、15:00までに退館予定

港湾事務所、背後地事務所は、仙台土木へ移動

アクセルの入居者、避難者退館完了(12日 15:30)

区分	件数	概算額(千円)
応急対策費	1	29,199

2 企業局浄水場での給水車への供給

企業局各浄水場で、給水車への飲料水供給が可能な旨、食と暮らしの安全推進課へ情報提供(11日 21:50)

自衛隊からの麓山浄水場、中峰浄水場で給水車へ補給することについて了解済み。

(12日 10:55)

給水状況は別紙のとおり(3月16日 16:00現在)

3 企業局からの要請事項

A重油 麓山浄水場 2,500L → 15日7:00 本日中の対応可能な連絡あり→不着(16日8:00現在)
15日17:53 通電によりキャンセル

中峰浄水場 500L → 通電開始によりキャンセル

南部山浄水場 4,000L → 3月15日 6:45 運搬車よりまもなく到着予定の連絡あり
→不着(16日8:00現在)
15日18:10 通電によりキャンセル

(参考)

企業局災害復旧応援職員

①仙南・仙塩広域水道事務所へ

環境生活部職員 1名(水質) 3月16日～

保健福祉部(環生部管理) 1名(水質) 3月16日～

経済商工観光部(土木部管理) 2名(設備) 3月14日～

監査員事務局 1名(事務) 3月15日～

②大崎広域水道事務所

(別紙)

企業局浄水場での給水車等への供給状況

(平成23年3月16日 午後4時現在)

単位：トン

月 日	浄水場	給水者等	給水量	日計	備 考
3月12日	南部山	村田町	4.0	4.0	
3月13日	南部山	村田町	4.0	11.8	
	麓山	涌谷町	2.4		
	中峰	陸上自衛隊	5.4		多賀城市
3月14日	麓山	野崎病院(美里)	0.6	31.0	
	中峰	陸上自衛隊	0.9		松島町
	中峰	陸上自衛隊	2.0		多賀城市
	中峰	航空自衛隊	4.5		
	南部山	村田町	9.5		
	南部山	村田町, 日水協	6.0		村田町
	中峰	陸上自衛隊	1.0		東松島市
	中峰	航空自衛隊	6.5		東松島市
3月15日	南部山	日水協	15.4	47.3	村田町
	南部山	自衛隊	1.0		
	南部山	村田町	2.0		
	中峰	陸上自衛隊	10.0		東松島市
	中峰	陸上自衛隊	0.4		利府町
	中峰	陸上自衛隊	1.0		石巻市
	麓山	野崎病院(美里)	0.5		
	南部山	村田町	2.0		
	中峰	陸上自衛隊	15.0		
3月16日	中峰	航空自衛隊	20.6	74.8	東松島市
	中峰	陸上自衛隊	3.2		東松島市
	中峰	陸上自衛隊	30.0		
	麓山	大河原	4.2		大河原
	麓山	村田町	16.8		村田町
合計				168.9	

※ 太枠内は今回追加分

各市町村の受水タンクへの送水予定日

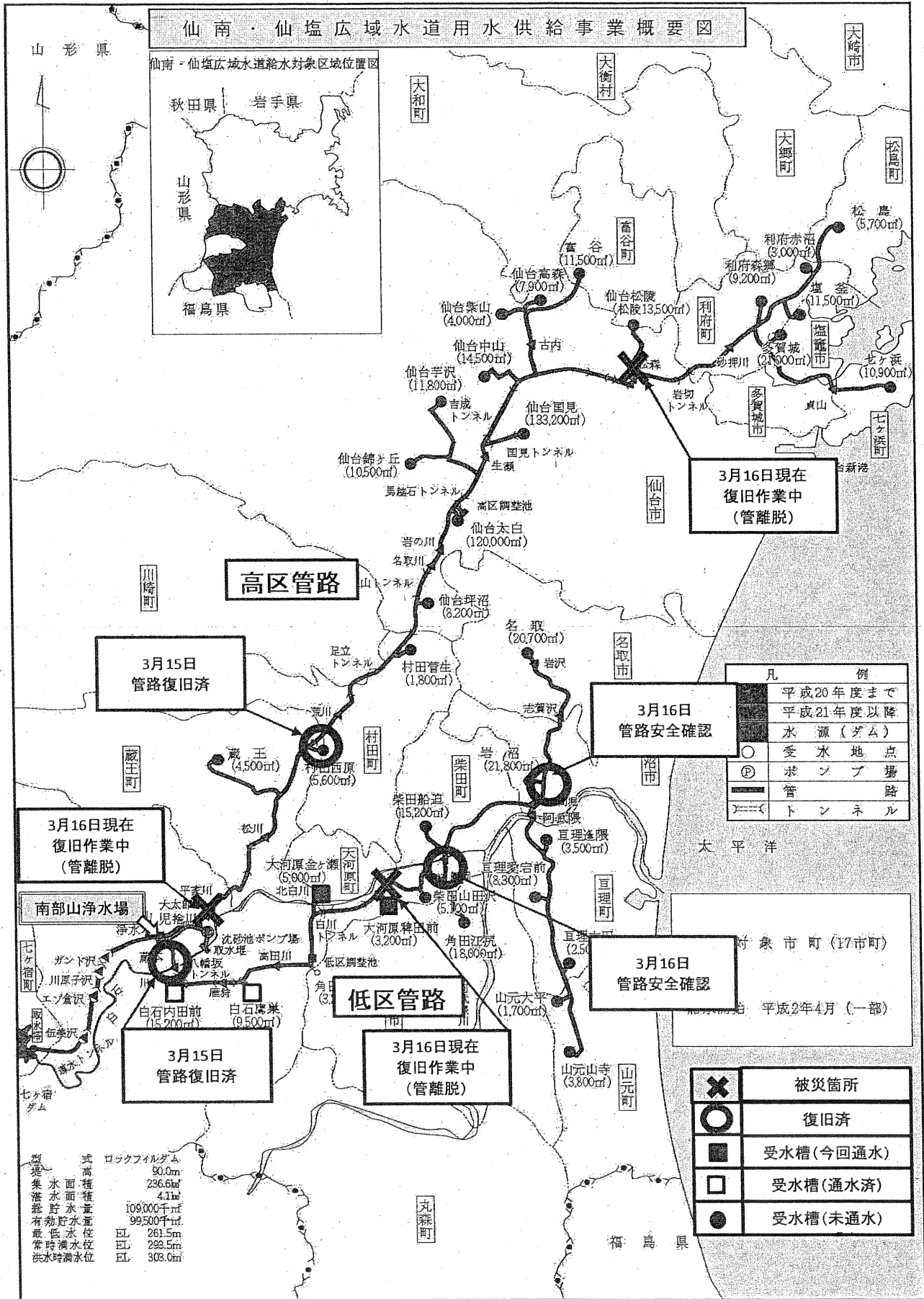
仙南・仙塩広域水道事務所所管受水

市町村	受水地点	予定日
白石市	白石内田前受水	3/16
	白石大鷹沢受水	3/16
大河原町	大河原金ヶ瀬受水	3/18
	大河原稗田前受水	3/18
柴田町	柴田山田沢受水	3/18
角田市	角田江尻受水	3/21
柴田町	柴田船迫受水	3/21
名取市	名取受水	3/24
岩沼市	岩沼受水	3/24
亘理町	亘理逢隈受水	3/22
	亘理愛宕前受水	3/22
	亘理吉田受水	3/22
山元町	山元大平受水	3/22
	山元山寺受水	3/22
蔵王町	蔵王受水	3/20
村田町	村田西原受水	3/21
	村田菅生受水	3/22
仙台市	仙台坪沼受水	3/24
	仙台太白受水	3/25
	仙台錦ヶ丘受水	3/26
	仙台芋沢受水	3/26
	仙台国見受水	3/27
	仙台中山受水	3/27
	仙台紫山受水	3/28
	仙台高森受水	3/28
富谷町	富谷受水	3/29
仙台市	仙台松陵受水	3/30
利府町	利府森郷受水	3/31
多賀城市	多賀城受水	4/1
七ヶ浜町	七ヶ浜受水	4/2
塩釜市	塩釜受水	4/3
利府町	利府赤沼	4/3
松島町	松島受水	4/3

大崎広域水道事務所所管受水

市町村	受水地点	予定日
加美町	中新田受水	3/11
大崎市	古川受水	3/11
	松山受水	3/19
美里町	小牛田受水	3/20
大崎市	田尻・瀬峰・高清水受水	3/20
涌谷町	涌谷受水	3/20
大崎市	鹿島台受水	3/20
美里町	南郷受水	3/20
大崎市	三本木受水	3/17
大衡村	大衡受水	3/15
大郷町	大郷受水	3/16
松島町	松島受水	3/18

※予定日は、新たな破損箇所、漏水が発見された場合には変更する場合があります。



南部山浄水場 白石市福岡長袋字南部山7-1 TEL0224-25-9890

東北地域におけるSSの営業状況(東北経済産業局調べ)

3月16日(火)17:00現在

都道府県名	対象SS数	調査SS数※	応答有りSS数	営業SS数	うち緊急車の み対応SS数
青森県	626	619	348	105	64
岩手県	599	544	152	73	62
宮城県	702	617	45	20	16
秋田県	528	423	274	159	73
山形県	507	471	269	88	70
福島県	904	714	151	134	108
合計	3,866	3,388	1,239	579	393

資料：(社)全国石油協会試買検査対象SS。登録SSから休止給油所を除いた数値。
 ※調査SS数とは、対象SS数から、太平洋沿岸部の市町村のSS等の調査が困難なSSは除いた数値である。

<ポイント>

- ・電話応答のあったSSのうち、営業しているとするSSは約4割となっているが、特に岩手県、宮城県
 のSSについてはほとんどが緊急車のみの対応となっている。
- ・応答のあったSSでは、ほぼすべてが通常営業への強い要望を持っており、ガソリンの配給を待っている。

