

第21回宮城県災害対策本部会議

平成23年3月18日18時00分

1 災害の概況

- (1) 発生日時 平成23年3月11日 14時46分頃
(2) 震央地名 三陸沖
(北緯38.0度, 東経143.9度 牡鹿半島の東約130km)
(3) 震源の深さ 約24km
(4) 規模 マグニチュード9.0
(5) 最大震度 震度7 (栗原市)
(6) 津波 最大波3.3m以上 (石巻市鮎川: 15時20分)
※仙台管区気象台調べ: 観測レベルを超えたためこれ以上観測できず

2 被害の状況

(1) 人的被害 (詳細別添)

死者	1,786人
行方不明者	2,252人
重症	182人
軽傷	713人

(2) 住家・非住家被害 (詳細別添)

全壊	— 棟 (調査中)
半壊	— 棟 (調査中)
一部破損	— 棟 (調査中)
床上浸水	— 棟 (調査中)
床下浸水	— 棟 (調査中)
非住家被害	— 棟 (調査中)

(3) ライフライン

別添のとおり

(4) 各部局所管施設等の被害額

総務部関係被害	—	(調査中)
企画部関係被害	—	(調査中)
環境生活部関係被害	—	(調査中)
保健福祉部関係被害	—	(調査中)
経済商工観光部関係被害	750,000,000	(調査継続中)
農林水産部関係被害	—	(調査中)
土木部関係被害	303,537,000,000	(調査継続中)
企業局関係被害	—	(調査中)
病院局関係被害	—	(調査中)
教育委員会関係被害	—	(調査中)
計	304,287,000,000 円	

3 各部局の被害状況

別添のとおり

市町村	死者 人	行方不明者 人	重傷 人	軽傷 人	その他 人	電気	ガス	水道	避難所数	避難者数	孤立地域	加入人数	被害の大きい箇所	報告日時	
															調査中
山台市	13	9	139	調査中	119	一部復旧	一部供給停止	一部断水	247	70,467	60	調査中	調査中	3/18 13:00	
三巻市	205	448	多数	多数	多数	一部復旧	ガス漏れあり	全域断水	250	40,601	門脇地区	調査中	雄勝地区・北上地区・牡鹿地区	3/16 6:30	
五箇市	12	4	調査中	調査中	調査中	一部復旧	全戸不通	全域断水	40	5,079	2	調査中	北浜・真山道・海岸通・港町・浦戸	3/17 15:00	
瓦仙沼市	323	調査中	調査中	調査中	調査中	全域停電	全戸不通	全域断水	92	19,021	沿岸域 大島地区 波路場岩井崎	1,965	沿岸部 津波 鹿折地区 津波・火災 大島地区 津波・火災	3/16 17:00	
玉田市	1	0	0	18	18	一部復旧		一部断水	8	645	住宅1戸	なし	なし	3/17 15:00	
三取市	141	調査中	1	43	調査中	復旧	全域不通(都市ガス)	約7割で通水	30	3,696	0	なし	0	0	3/16 19:00
三田市	0	0	0	4	0	復旧	なし	一部断水	4	297	なし	なし	0	阿武隈堤防法面崩壊	3/18 7:00
三賀城市	82	調査中	調査中	調査中	調査中	一部復旧	全戸不通	全域断水	41	10,902	4地区	なし	0	町前・桜木・八幡・明月宮内・栄大代・鶴ヶ谷	3/17 11:00
三沼市	101	調査中	調査中	調査中	調査中	一部復旧		全域断水	18	5,300	なし	なし	0	東部地区 玉浦地区	3/18 15:00
三米市	1	17	11	28	調査中	全域停電		全域断水	50	4,900	1	調査中	調査中	3/15 21:00	
三原市	0	0	2	388	調査中	全域停電		全域断水	20	435	0	調査中	調査中	3/18 12:00	
三松島市	392	429	0	0	4	全域停電	不明	全域断水	68	13,712	6施設	2,215	2,215	太平洋沿岸	3/16 7:00
三崎市	4	3	7	27	調査中	全域停電	なし	一部断水	95	9,670	2	調査中	調査中	3/15 11:00	
三王町	0	0	0	0	0	復旧		3,100戸断水	10	42	なし	なし	0	なし	3/18 7:00
三宿町	0	0	1	0	0	復旧	なし	60戸断水	1	5	なし	なし	0	いこいの里	3/18 7:00
三河原町	0	0	0	1	1	全域停電	なし	3,200戸断水	1	49	なし	なし	0	なし	3/18 7:00
三田町	0	2	0	0	0	一部停電	なし	全域断水	5	185	工場1棟	なし	0	字町地区中心部	3/18 7:00
三田町	2	0	0	0	調査中	一部復旧		全域断水	4	42	なし	なし	0	なし	3/18 11:00
三崎町	0	0	0	0	0	復旧		850戸断水	3	33	なし	なし	0	小野地区	3/18 7:00
三森町	0	7	0	0	0	復旧	なし	一部断水	1	5	なし	なし	0	なし	3/18 14:00
三理町	118	200	1	調査中	42	一部復旧	なし	11,442戸断水	6	4,562	2地区	なし	なし	荒浜・吉田東部地区	3/18 7:00
三元町	276	587	9	81	調査中	一部復旧	なし	6098戸	15	3,931	なし	なし	なし	沿岸沿い	3/18 7:00
三島町	1	31	3	21	調査中	一部復旧	全戸不通	全域断水	14	1,900	なし	調査中	調査中	調査中	3/18 12:00
三ヶ浜町	41	146	多数	多数	16	一部復旧	全戸不通	6,500戸断水	32	3,871	なし	なし	0	調査中	3/17 7:00
三府町	1	0	1	1	調査中	ほぼ復旧	全戸不通	全域断水	2	104	なし	調査中	調査中	調査中	3/18 12:00
三和町	0	0	0	2	調査中	一部復旧		一部断水	1	13	なし	なし	なし	なし	3/18 15:00
三郷町	1	2	1	1	0	7割復旧		全域断水	2	45	調査中	調査中	調査中	調査中	3/15 15:00
三谷町	0	調査中	2	29	調査中	復旧	全域不可	一部復旧	9	652	2件	なし	0	なし	3/17 7:00
三衡村	0	2	0	2	0	復旧		80戸断水	0	0	なし	なし	0	なし	3/18 7:00
三麻町	1	0	0	9	0	一部復旧	なし	なし	なし	なし	なし	なし	0	なし	3/18 11:00
三美町	0	0	0	27	なし	復旧	なし	なし	3	25	なし	なし	なし	なし	3/18 7:00
三谷町	1	13	調査中	調査中	24	全域停電	なし	全域断水	17	421	なし	なし	なし	なし	3/18 8:00
三里町	1	13	4	31	0	一部復旧		一部復旧	18	1,076	なし	なし	0	なし	3/18 6:00
三川町	43	100	調査中	調査中	調査中	全域停電	なし	なし	17	5,500	3	北浦地区	調査中	女川地区	3/14 18:30
三陸町	25	239	調査中	調査中	調査中	全域停電	全戸不通	全域断水	54	9,700	調査中	調査中	調査中	沿岸部	3/15 0:00
計	1,786	2,252	182	713	227				1,178	216,786			4,180		

第21回宮城県災害対策本部会議の訂正について

3月18日開催した「第21回宮城県災害対策本部会議」において、下記のとおり誤りがありましたので訂正します。

2 被害の状況

(4) 各部局所管施設等の被害額

	誤	正
総務部関係被害	—	750,000 (県防災ヘリコプター)
企画部関係被害	—	—
環境生活部関係被害	—	—
保健福祉部関係被害	—	—
経済商工観光部関係被害	750,000	—
農林水産部関係被害	—	611,250
土木部関係被害	303,537,000	197,082,000
企業局関係被害	—	—
病院局関係被害	—	—
教育委員会関係被害	—	—
計	304,287,000 千円	198,443,250 千円

強い寒気に関する宮城県気象情報 第1号

平成23年3月18日15時40分 仙台管区気象台発表

(見出し)

宮城県では22日頃から強い寒気が入り、気温の低い状態が数日間続くでしょう。地震や津波の被災地では健康管理に留意して下さい。

(本文)

21日に気圧の谷が通過した後、22日以降は冬型の気圧配置となるでしょう。

このため、宮城県では、22日頃から強い寒気が入り、気温の低い状態が数日間続く見込みです。

22日から数日間は最低気温が氷点下となり、2月上旬から下旬並の寒さになるでしょう。日中の最高気温も平年より低い見込みです。

地震や津波の被災地では健康管理に留意して下さい。

今後、気象台が発表する気象情報や災害時気象支援資料に留意して下さい

。

これで「強い寒気に関する宮城県気象情報」は終了します。

週間天気予報：宮城県

3月18日17時

日付		19 土	20 日	21 月	22 火	23 水	24 木	25 金
東部 府県天気予報へ		晴時々曇 	曇のち雨 	曇一時雨 	晴時々曇 	晴時々曇 	晴時々曇 	晴時々曇
降水確率(%)		0/0/10/0	60	70	30	20	20	20
信頼度		/	/	C	A	A	A	A
仙台	最低(°C)	-2	1 (-1~3)	3 (2~5)	0 (-1~2)	-1 (-3~0)	-1 (-3~1)	-1 (-3~1)
	最高(°C)	12	9 (6~12)	10 (6~13)	8 (5~11)	7 (5~9)	7 (5~9)	8 (6~10)
西部 府県天気予報へ		晴時々曇 	曇のち雨 	曇一時雨 	曇時々晴 	曇時々晴 	曇時々晴 	曇時々晴
降水確率(%)		0/10/30/10	60	70	30	30	30	30
信頼度		/	/	C	A	B	A	A
白石	最低(°C)	-4	1 (-1~4)	3 (0~6)	-1 (-4~2)	-3 (-5~-1)	-3 (-5~-1)	-3 (-5~-1)
	最高(°C)	12	11 (8~13)	9 (6~13)	7 (3~10)	6 (4~8)	6 (4~7)	7 (5~9)
平年値	降水量の合計			最高最低気温				
				最低気温	最高気温			
仙台	平年並 6 - 23mm			1.1 °C	9.5 °C			
白石	- - -			0.2 °C	9.4 °C			

<概況>

東北地方

向こう一週間、気圧の谷や寒気の影響で日本海側は雪や雨の降る日が多いでしょう。太平洋側は期間のはじめは気圧の谷の影響で雨や雪の降る日がありますが、その後は晴れる日が多い見込みです。

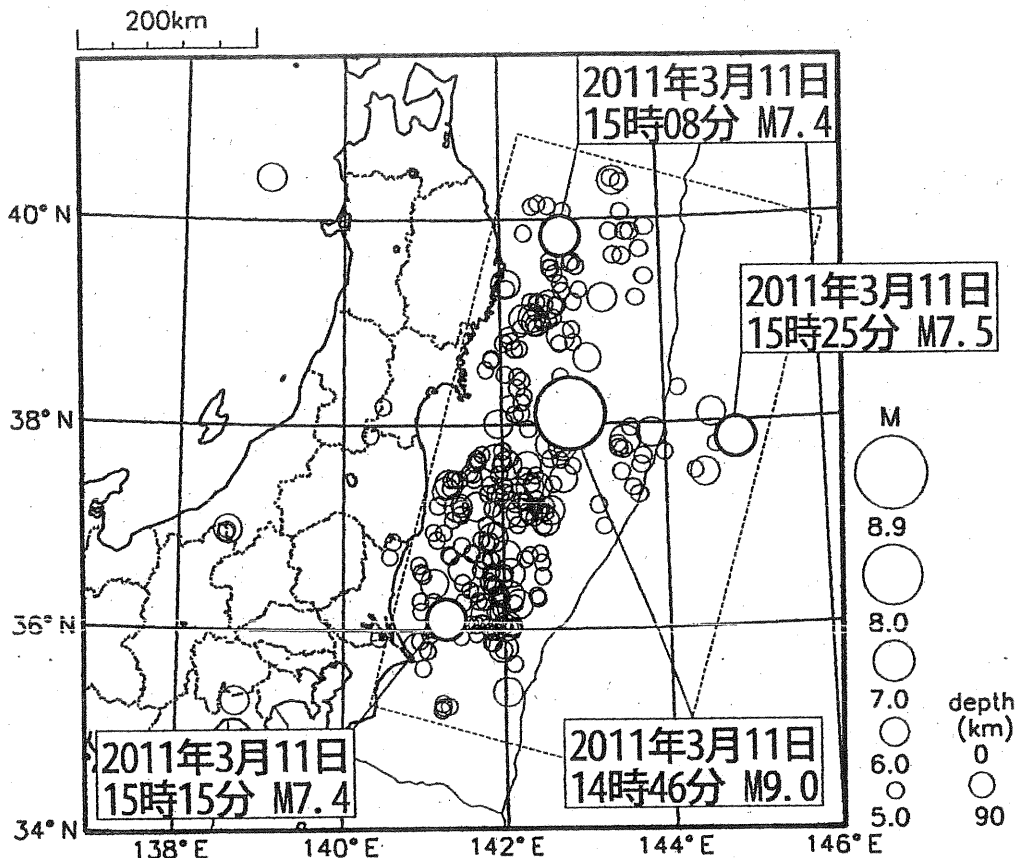
最高気温・最低気温ともに期間のはじめは平年並か平年より高い日が多いですが、期間の中頃からは平年並か平年より低く、かなり低い日があるでしょう。

なお、地震や津波の被災地では、期間の中頃から気温が平年よりかなり低い日がありますので、健康管理に留意してください。

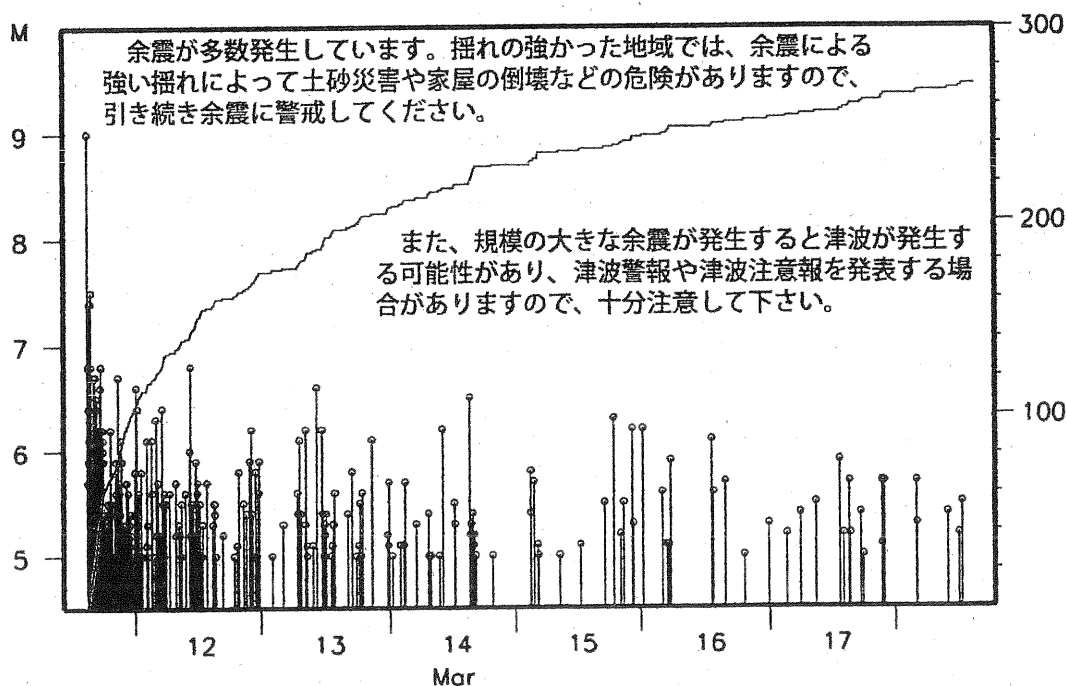
「平成23年（2011年）東北地方太平洋沖地震」 余震の活動状況（速報）

震央分布図

(2011年3月11日14時～3月18日16時、深さ90km以浅、M5.0以上)



上図の矩形領域内の地震活動経過図および回数積算図



地震の震源要素等は未精査のものであり、再調査の後、変更することがあります。
「平成23年（2011年）東北地方太平洋沖地震」の余震以外は、一部未処理となっている場合があります。

平成23年(2011)東北地方太平洋沖地震における被害状況等【総務部】

県庁に避難している県民の状況

- ・現在、県庁舎1階ロビー・救護所(広報室)及び2階の食堂・廊下等に避難している人は約70人(前回:約100人)
 - ・物資等支給状況
 - 15日 朝 パン200個
 - 昼 支給せず
 - 夜 パン200個
 - 16日 朝 パン200個
 - 昼 支給せず
 - 夜 パン200個
- ※物資は、16日夜の支給で終了。
※毛布・段ボールは、11日から配付している。(帰宅者からは回収)
- ・応急救護班の対応
日赤救護班で対応している。

職員の安否について

- ・安否不明 職員:18人(前回:20人:知事部局)。引続き確認中。
- ・死亡 1名(水産技術総合センター 43歳 男性)。引続き確認中。

施設関係

- 県庁舎, 議会庁舎
 - ・3階渡り廊下破損通行止め, 2階講堂ロビー天井ひび
 - ・1階ホール照明落下, 7階ダクト外れ, 議場ロビーガラス破損
- 大河原合同庁舎
 - ・ガス復旧, 水道復旧(一部地下埋設管で漏水あり)
 - ・駐車場ひび割れ、内壁一部破損
- 仙台合同庁舎
 - ・天井・内壁で小破損, ガスはストップ
- 大崎合同庁舎
 - ・ガスはストップ
- 栗原合同庁舎
 - ・水道復旧、ガスは21日に復旧予定
- 登米合同庁舎
 - ・ガスはストップ、水道は一部復旧
 - ・一部水漏れ, 階段、天井一部・機械室破損地割れ, タイル破損
- 石巻合同庁舎, 気仙沼合同庁舎, 南三陸合同庁舎
 - 甚大な被害のため詳細は不明
- 職員診療所
 - 地震の影響により, 診察不可。
- 知事公館
 - 庭園の四阿(あずまや)・灯笼3基が倒壊
 - 建物内の天井・壁に亀裂や破損, 通用門・外塀に亀裂, エアコン故障
 - 敷地内の管理人宿舎の屋根瓦が破損
 - 管理人に怪我等なし。(当日の利用者、見学者はなし)

○仙台南県税事務所

建物の基礎部分から離れているところはあるが、倒壊の恐れはなし。
正面玄関の支柱が基礎からはずれ、通用危険な状況。

○中央県税扇町出張所

窓ガラス3枚破損。

○塩釜県税事務所

壁にクラック多数、玄関破損、タイル落下、窓ガラス1枚破損

○公文書館

- ・電気、水道は復旧、ガスはストップ
- ・窓ガラス破損、天井パネル等落下あり、外壁タイル落下及びはく離
- ・各階壁面クラック及び壁一部欠落

○消防学校

- ・校舎の外壁クラック及び内装モルタル剥がれ
- ・校内アスファルト舗装クラック

○防災ヘリコプター管理事務所

- ・1階部分及び格納庫内が流出土砂で壊滅状態
- ・津波により防災ヘリコプター、ヘリコプター関係車両、公用車が流出し大破

私立学校関係

私立幼稚園・学校等の被害状況

	幼稚園	小学校	中学校	中等教育	特別支援学校	高校	計
管理校数	182	4	7	1	1	19	214
連絡可	129	4	7	1	1	19	161
(連絡不通)	(53)	(0)	(0)	(0)	(0)	(0)	(53)
人的被害	15	0	0	0	0	0	15
施設被害	74	4	7	1	1	18	105
休校・休園	127	4	7	1	1	19	159

○ 人的被害状況

- ・ふじ幼稚園（山元町） 死亡：園児4人，職員1人 行方不明：園児4人 計：9人
(降園途中に通園バスが津波に巻き込まれた。)
- ・角田カトリック幼稚園（角田市） 死亡：園児1名 計1名
(保護者の実家で津波に巻き込まれた。)
- ・気仙沼カトリック幼稚園（気仙沼市） 行方不明：園児1名 計1名
- ・塩釜聖光幼稚園（塩釜市） 行方不明：園児1名 計1名
- ・閉上わかば幼稚園（名取市） 行方不明：教員1名 計1名
- ・利府おおぞら幼稚園（利府町） 死亡：園児1名 計1名
(帰宅後にショッピングセンターで震災に合う。)
- ・六郷幼稚園（若林区） 死亡：園児1名 計1名
(帰宅後に津波に巻き込まれた。)

宮城大学関係

- ・安否未確認 在学生（学部・大学院）：286人（1622人は確認済）
1人死亡（看護学部1年・女性・石巻市在住）
- 教職員（両キャンパス）：全員確認済（205人）

- ・卒業証書・学位記授与式，入学式，入試（後期）の中止，授業開始時期の延期をそれぞれ決定
- ・建物に大きな被害は無いが，大和キャンパス事務部，4階，ブリッジ棟の天井に破損あり，5階の雨水管接合部亀裂により4階3箇所，3階1箇所で雨漏り確認
- ・大和キャンパス：電話・電気・水道が復旧，ガス未復旧
- ・太白キャンパス：電話・電気（管理棟，坪沼のみ）が復旧，それ以外未復旧

寄付金，義援金等の申し込み

ふるさと寄付金 184件 19,205,000円

職員宿舎関係（電気，ガス，水道は全宿舎でストップしている。※仙台市内は電気復旧）

仙台市内宿舎分

- ① 八幡県職員住宅
 - ・住宅北側のブロック塀破損
- ② 台原3号県職員住宅
 - ・空室の網戸はずれ
- ③ 北六番丁県職員住宅
 - ・空室の網戸はずれ
- ④ 安養寺中2号県職員住宅
 - ・駐車場の地割れ及びアスファルトひび割れ
 - ・ベランダの排水管折れ
 - ・物置の外壁ひび割れ
 - ・住宅西側壁のひび割れ
- ⑤ 宮町県職員住宅
 - ・住宅北側の塀破損
- ⑥ 下愛子県職員住宅
 - ・上水道受水槽のポンプから水漏れ
 - ・廊下及び玄関周りのひび割れ
 - ・1号棟と2号棟の建物を繋いでいる接続板及び廊下手すりの破損
- ⑦ 下愛子県職員寮
 - ・外階段のコンクリート破損
 - ・外壁のひび割れ
 - ・雨水排水管的ひび割れ

地方宿舎分

- ① 古川県職員寮
 - ・土台のひび割れ
 - ・食堂の食器破損
- ② 築館1号県職員寮
 - ・玄関前の地割れ
 - ・外壁の剥がれ
- ③ 迫2号県職員寮
 - ・新棟と旧棟の連絡通路で段差ができた。
- ④ 石巻県職員寮・石巻3号県職員住宅
 - ・津波により1階部分浸水
- ⑤ 気仙沼田中前県職員寮
 - ・津波により1階部分浸水
- ⑥ 気仙沼新城県職員寮・気仙沼県職員住宅
 - ・地盤沈下している

企画部関係情報 (3月18日17時00分現在)

1 交通関係

東北新幹線

那須塩原～新青森駅間、運転見合わせ

秋田新幹線

盛岡～秋田駅間、4往復で運行

JR各線

終日運転見合わせ。

塩釜航路

終日運転見合わせ。

阿武隈急行

全線に渡って、路面の地盤沈下などにより運行不可能

仙台市地下鉄

午前5時35分から富沢駅～台原駅折り返し運転再開

台原駅～八乙女駅臨時バス停 (県道仙台泉線上) ～泉中央駅間にて無料バス運行

シーパル女川

事務所壊滅、1隻 (しまなぎ) は、無事確認

網地島ライン

漂流していた船舶2隻 (マーメイド・ブルーライナー) の無事を確認し、乗客11名と乗組員が下船 (3月16日)

1隻 (みゅう) は、無事確認

大島航路

連絡とれず。

仙台市営バス

主要幹線路線を午前6時30分から概ね30分～1時間間隔で運行

宮城交通バス

路線バスは、一部路線を除き、休日ダイヤの5割～6割程度で運行 (7:00～20:30の間)

栗原～仙台間

古川～仙台間

鳴子～仙台間

加美～仙台間

} 休日ダイヤで運行

大衡～仙台間

蔵王～仙台間

} 休日ダイヤの5割程度で運行

佐沼～仙台間 2往復で運行

石巻～仙台間、19日 (土) から当分の間、往復4便運行

気仙沼～仙台間、18日 (金) から当分の間、往復1便運行

仙台～盛岡間、臨時便運行 (岩手交通、JRバス、東日本急行含む)

仙台～山形間、臨時便運行中 (山形交通含む)

仙台～福島間、臨時便運行中 (福島交通、JRバス含む)

石巻営業所の全車両が水没のため、運行不能

気仙沼市の要請で、物資搬送

山形交通バス

新庄～仙台間、休日ダイヤの5割程度で運行

寒河江～仙台間、} 通常運行

山形～新潟間 }

JRバス東北

仙台～新宿間、予約制運行 (3月22日まで満席)

仙台～新潟間、往復8便で予約制運行 (新潟交通含む)

仙台～古川間、2便で運行

東北急行バス

仙台～東京 (八重洲) 間、往復2便で運行

東日本急行バス	仙台～一ノ関間 仙台～金成間（築館経由） 仙台～とよま間（佐沼経由） 仙台～一迫間（築館経由）	} 臨時便運行
日本中央バス	仙台～群馬間、特別ダイヤ運行	

【関東方面の帰宅困難者対策】

※関東方面への帰宅困難者に対応するため、仙台～山形間及び山形～新潟間の増便について山形県、新潟県及びバス会社に要請し、対応を行った。（3月13日）
なお、県外の避難者の方への情報提供として、庁内放送や県庁1階ロビーの掲示板により周知している。

2 企画部所管施設関係

大崎市ふるさとプラザ

- ・建物被害は、不明であり、引き続き調査中
- ・建物敷地では、液状化しており、マンホールが起伏している。

3 情報システム関係

石巻合同庁舎

気仙沼合同庁舎

南三陸合同庁舎

} ネットワーク通信が不通

※仙台、大崎、大河原、栗原、登米合同庁舎で通信可能

4 その他

○高速バスの通行について

事業者からの申請（警察からの緊急通行車両確認標章の交付）により自動車道の通行が可能

○バスの燃料確保について

- ・県内～県内、県内～県外の人員輸送に支障をきたすので、燃料の安定確保が大きな課題。このままの状態では運行不能となる可能性があり、事業者から燃料供給を強く要請されている。
- ・気仙沼市、石巻市などから、人員輸送の要請があるが、燃料が確保できないため運行が困難

○全国からの救援物資（政府支援物資は除く）輸送については、全国知事会及び自衛隊の協力により、各都道府県自衛隊基地より長沼フットピア公園への空輸ルート（一部陸送ルート）が確立した（3月17日）

都道府県からの支援物資搬送について

企画部 H23. 3. 18 12:00 現在

全国都道府県知事会からの呼びかけによる都道府県からの支援物資搬送

・ 21 県 (うち 2 県は調整中) から、支援物資の申し出があり、搬送される予定。

* 搬入先は仙台市の「輸送先倉庫」4 倉庫 (陸路の場合)。

空路によるものは、「長沼フートピア」を経由し、仙台市の「輸送先倉庫」4 倉庫へ。

No	都道府県名	回数	提供物品	数量	発送日	受入日	ルート区分	
							自衛隊	独自
1	愛媛県	①	簡易トイレ	800 セット	3/17	3/18午後 見込み		○
			水(1.5ℓ×6本入り)	232 ケース				
			毛布	750 枚				
		②	毛布	6,000 枚	3/18			○
			アルファ米	11,120 食				
			乾パン(缶入り)	7,182 缶				
			クラッカー・ビスケット	512				
			カロリーメイト	200				
			スティックパン	350 食				
			缶詰	3,834 缶				
			サバイバルフーズ	7,658 食				
			みそ汁・スープ類	3,350 食				
			飲料水(500ml×24本)	95 本				
			飲料水(1.5ℓ×8本・2ℓ×6本)	447				
			紙おむつ	2,164				
使い捨て食器	14,560							
2	大分県		毛布	1,340 枚	3/16 16:30出発 空路		○	
			簡易トイレ(トイレ+テント)	50 セット				
			飲料水(500ml×24本入り)	100 箱				
			飲料水(2ℓ×6本入り)	50 箱				
			小児用おむつ	34 箱				
3	奈良県	①	アルファ化米	46,550 食	3/17夜:トイレ 食料品:3/18 予定	3/19以降 見込み	○	
			乾パン	29,460 食				
			フリーズドライ	80,368 食				
			乳児用調製粉乳(粉ミルク)	2,790 食				
			簡易トイレ(屋外設置式)	82 基				
			簡易トイレ(簡易式):うち袋のみ6,920	7,155 基				
			ビスケット	6,716 缶				
			飲料水	33,265 ℓ				
			けんちん汁・豚汁	1,500 食				
			カロリーメイト	840 食				
			パン	300 食				
			すりおろしりんご	300 本				
		②	葛湯	20,000 名分	3/19以降		○	
			木炭	3 トン				
			男性もの下着	1,000 枚				
			衣類・タオル等	2~4 トン				
		③	靴下(成人)	17,000 足			○	
			靴下(婦人)	46,000 足				
			靴下(子ども)	17,000 足				
			タイツ(紳士)	1,500 枚				
			タイツ(婦人)	7,700 枚				
タイツ(子ども)	4,800 枚							
レッグウォーマー	18,000 枚							

※太字・アンダーライン付きは前回報告後の追加分

No	都道府県名	回数	提供物品	数量	発送日	受入日	ルート区分		
							自衛隊	独自	
3	奈良県	④	生理用品	6,655	セット	3/20以降			○
			カイロ	1,853	枚				
			タオル	100	枚				
			ウェットティッシュ	63	箱				
			トイレットペーパー	248	ロール				
			電池	310	個				
			歯ブラシ	160	本				
			石けん	50	個				
			マスク	4,524	枚				
			バンドエイド	530	箱				
			ゴミ袋	500	袋				
			割り箸	420	膳				
			紙皿	110	枚				
			紙コップ	150	個				
			発泡ポリエチレン(1m×1m:暑さ2mm)	50	枚				
			湯たんぽ(3層プラ製)	1,200	個				
			ローソク	144	本				
			傘	100	本				
			下着・Tシャツ	300	着				
			男性用下着	435	着				
			女性用下着	12,050	着				
			大人用おむつ(タイプ不明)	326	枚				
			おむつ(詳細不明)	2,761	枚				
			お尻ふき	5,750	枚				
			大人用おむつ(テープタイプ)	238	枚				
			大人用おむつ(パンツタイプ)	257	枚				
			紙おむつ	5	枚				
			飲料水(500ml)	346	本				
			飲料水(2リットル)	266	本				
			粉末スポーツ飲料	165	袋				
			カップ麺	280	個				
			缶詰	173	個				
			お菓子	110	袋				
カロリーメイト	264	箱							
ベビーフード	105	食							
米	30	kg							
醤油(濃口;500ml)	100	本							
醤油(900ml×12本)	100	ケース							
非常食	10	食							
レトルトカレー	180	食							
4	長崎県		飲料水(2リットル)	360	本	3/17~18 飛行予定 空路		○	
			飲料水(500ミリリットル)	3,224	本				
			乾パン	6,700	食				
			クラッカー	800	食				
			米飯	900	食				
			アルファ化米	4,700	食				
			ソフトパン	2,300	食				
			米(30kg)	10	袋				
			みそ汁	400	袋				
			おかず(缶詰)	2,900	缶				
			毛布	4,945	枚				
			簡易トイレ	4,500	個				
			毛布	258	箱				
			トレーニングウェア	14	箱				
			紙おむつ	11	個				
			飲料水	420	箱				
			乾パン	168	箱				
			アルコール消毒薬	26	個				
			マスク	230個+4箱					
			軍手	2,400	組				

No	都道府県名	回数	提供物品	数量	発送日	受入日	ルート区分		
							自衛隊	独自	
5	神奈川県		飲料水(500ml缶24本入り)	417 ケース	3/17 13:00 出発	3/18朝 着予定	○		
6	鳥取県		保存食 保存水 折りたたみ式簡易トイレ 毛布 小児用おむつ 大人用おむつ 救急セット	数量未定	3/18 8:30発予定	3/19 8:00予定		○	
7	岐阜県	①	グローブ	要請に応じて相	支援企業の準備状況による				検討中
			婦人スラックス(サイズ58~82)	300 本					
			米(玄米=精米して小分けは要相談)	6 トン					
			古畳	1000 枚					
			包丁	130 本					
			ポケットナイフ	300 本					
			米(30kg)	16000 kg					
			もち(1升もち)	20 俵					
			医療用薬品	可能な範囲					
			食器・手洗い洗剤	4tトラック1台程度					
		防寒ジャケット(成人男性用)	1000 着						
		衣類(上着類)段ボール詰め	5 箱						
		②		手指アルコール消毒液(900ml液体タイプ)	15000 本	3/24予定			
		手指アルコール消毒液(400ml液体タイプ)	34000 本						
8	兵庫県		小児用おむつ 生理用品	280,000 枚 230,000 個				○	
9	広島県		段ボール製仕切り	1,000 個			○		
10	埼玉県		簡易トイレ	500 基			○		
11	岡山県		毛布	7,583 枚			○		
12	徳島県		簡易トイレ	2 台			○		
13	富山県	①	飲料水(2ℓ)	2,520 本	3/17 18時と 20時頃 *10t トラック2台			○	
			お茶(500mlペットボトル)	2,880 本					
			スポーツドリンク	2,880 本					
			毛布	100 枚					
			小児用おむつ	75 個					
			大人用おむつ	57 個					
			缶詰(シーチキン缶)	100 ケース					
			缶詰(コーンフレーク缶)	100 ケース					
			缶詰(おかゆ)	50 ケース					
			リッツクラッカー	620 箱					
			コーンフレーク	467 箱					
			赤ちゃん用せんべい	166 袋					
			マスク(大人用)	250 箱					
			マスク(子ども用)	45 箱					
			ゴミ袋	17,000 枚					
厚手ビニール袋	4,500 枚								

No	都道府県名	回数	提供物品	数量	発送日	受入日	ルート区分				
							自衛隊	独自			
14	群馬県		小児用おむつ	1,000 枚			○				
			簡易トイレ(便座)	430 個							
			簡易トイレ(袋)	1,440 袋							
15	三重県	①	小児用おむつ	6242 枚				○			
			大人用おむつ	5106 枚							
		②	アルファ米	14400 食							
			毛布	1000 枚							
			保存用ビスケット(80P×2缶入り)	10 箱							
			乾パン	480 食							
			ペット茶(350ml)	1800 本							
			ペット茶(1.5ℓ)	150 本							
			カップスープ	1800 個							
			ソーセージ缶詰	480 缶							
			マスク	17000 枚							
			小児用おむつ	2296 枚							
		大人用おむつ	612 枚								
		簡易トイレセット(100回分)	100 セツ								
		③	カップ麺(12個入り)50ケース	600 個							
レトルトカレー(40個入り)15ケース	600 個										
ペット茶(500ml)	12000 本										
		米(無洗米)5kg×150袋/パレット×4パ									
16	山梨県		毛布	1940 枚			○				
17	福岡県	①	小児用おむつ	155000 枚			○				
			大人用おむつ								
18	佐賀県		カップ麺(段ボール640箱)	7000 食	2011/3/18			検討中			
			インスタント麺(段ボール箱8箱)	240 食							
			乾パン(段ボール8箱)	250 食							
			アルファ米(段ボール5箱)	150 袋							
			水(500ml)(段ボール120箱)	2700 本							
			水(2ℓ)(段ボール630箱)	3780 本							
			水(500、2ℓ以外)(段ボール60箱)	1200 本							
			その他飲料500ml(段ボール65箱)	1500 本							
			その他飲料2ℓ								
			その他飲料(500ml、2ℓ)								
			毛布	500 枚							
			生理用品(段ボール100箱)	9000 枚							
			粉ミルク(段ボール20箱)	500 個							
			小児用おむつ(紙おむつ)(段ボール50箱)	5000 枚							
			大人用おむつ								
尿失禁用パッド	250 枚										

No	都道府県名	回数	提供物品	数量	発送日	受入日	ルート区分	
							自衛隊	独自
19	石川県		乾燥米飯	71430 食	3/18中			○
			乾パン	29600 食				
			乳児用調製粉乳(粉ミルク)	253 缶				
			毛布	10343 枚				
			小児用おむつ	1508 枚				
			大人用おむつ	1508 枚				
			簡易トイレ(屋外設置)	24 台				
			簡易トイレ(簡易式)	517 台				
			飲料水(*内訳不明)	29545 瓶				
			日用品セット	2000 セット				
			ブルーシート	200 枚				
			クラッカー	300 食				
			タオル	500 枚				
			強カライト	20 個				
			20人用救急箱	5 セット				
			サージカルマスク	60000 枚				
			手指消毒(250ml)	326 本				
			うがい薬(500ml)	200 本				
			ナイロン手袋	200 枚				
			豚汁	2160 食				
			携帯用使い捨てトイレ	5000 回				
			生理用品	600 枚				
			給水用ウォーターバック	1500 枚				
			スティックパン	600 食				
			クラッカー	3850 食				
			サバイバルフーズ	60 食				
	マスク	43000 枚						
	ハンドジェル	150 本						
	米(精米済み)	600 kg						
	ティッシュペーパー	240 個						

他都県から県内被災市町への支援物資搬送について（直接搬送）

企画部 H23. 3. 18 12:00 現在

<他都県から県内被災市町への支援物資搬送>

兵庫県から石巻市に、金沢市から亙理町に食料品、生活用品等の搬送が決定。

石川県からは南三陸町に追加で食料品が発送された。

受入市町名	提供都県名	提供物品	数量	備考
気仙沼市	広島県	・小児用おむつ	6,800 枚	今後発送
		・大人用おむつ	600 枚	
		・簡易トイレ	800 枚	
		・毛布	25,000 枚	
南三陸町	石川県	・乾パン	1,152 食	3/17発送済
		・アルファ米	5,000 食	
		・クラッカー	910 食	
		・簡易トイレ便座	3 基	
		・小使用	3 基	
		・毛布	500 枚	
		・アルファ米	3,000 個	
		・マスク	160,000 枚	
		・毛布	500 枚	
		・水2ℓ	540 本	
		・石焼き甘栗	300 個	
		・小鮎甘露煮	704 個	
		・本はぜ(2kg)	72 箱	
		・金沢カレーいかまんま	72 箱	
		・フリーズドライ味噌汁	1,600 個	
		・甘口醤油(500ml)	720 本	
		・白甘酒(180ml)	600 本	
		・ほうじ茶葉(100g)	300 本	
		・餅クッキーの菓子	99 ケース	
		・レトルト総菜	700 パック	
		・お茶2ℓ	900 本	3/16発送済
		・水500 ^{ml} ℓ	50 本	
		・水1.5ℓ	6 本	
		・タオル	100 枚	
		・マスク	15,000 枚	3/18発送予定
		・ホッカイロ	200 個	
		・どんぶり(プラ)	1,000 個	
		・菓子パン	2,000 個	
		・笹寿し	10,000 個	
		・サポーター	100 枚	
・木製トレイ	400,000 枚			
・割り箸	50,000 本			

受入市町名	提供都県名	提供物品	数量	発送日	市町村 受入月日	調整日
石巻市	東京都	・クラッカー	50,000 食	3/17と3/18 に発送済		3月15日
		・飲料水	350 ^{ml} × 5,000 本			
		・毛布	95,000 枚			
		・遺体袋	4,700 枚			
	秋田県	・小児用おむつ	4,000 枚	3/16 13:00発送済		3月15日
		・大人用おむつ	3,000 枚			
	富山県	・簡易トイレ	2,449 個	2249は3/16発送済 ・200は3/17発送済		3月15日
	兵庫県	・仮設トイレ	100 基	3/17昼発送済	3/18昼?	3月16日
		・なべつゆ(12個入り)	750 ケース	今後発送		
		・甘酒(190g×30本)	100 ケース			
・甘酒(950g×6本)		50 ケース				
・紙おむつ・ティッシュ・トイレ レットペーパー・食料・下着・ 生理用品		2 トン分				
東松島市	三重県	・小児用おむつ	2,800 枚	3/16 8:30出発		3月15日
		・大人用おむつ	12,100 枚			
		・簡易トイレ(屋外型)	20 台			
		” (屋内型)	500 台			
		・処理袋・凝固剤	10,000			
		・ダンボールトイレ	20 回分			
山元町・亘理町	三重県	・毛布	20,360 枚	3/16 午前2時24分 現地到着確認済	3/16	3月15日
亘理町	金沢市	・保存食、乾パン、水等	10トントラック1台分	今後発送		

※アンダーライン付きは前回報告後の追加分

環境生活部の状況

※下線は前回からの変更箇所

1 女川原発

- ・全号機、地震発生とともに停止
- ・1号機タービン建屋地下1階火災消火（11日22時55分）
- ・原子力災害対策特別措置法第10条通報（福島第1原発の影響）（13日12時50分）

2 水道施設の被害状況

○給水に支障のある市町村（33市町村）

仙台市（一部）	多賀城市（全戸）	七ヶ宿町（一部）	山元町（全戸）	富谷町（一部）
石巻市（全戸）	岩沼市（全戸）	大河原町（一部）	松島町（全戸）	大衡村（一部）
塩竈市（全戸）	登米市（一部）	村田町（全戸）	七ヶ浜町（全戸）	色麻町（一部）
気仙沼市（一部）	栗原市（一部）	柴田町（全戸）	利府町（全戸）	涌谷町（全戸）
白石市（一部）	東松島市（全戸）	川崎町（一部）	大和町（一部）	美里町（一部）
名取市（一部）	大崎市（一部）	丸森町（一部）	大郷町（一部）	南三陸町（全戸）
角田市（一部）	蔵王町（一部）	亘理町（全戸）		

○復旧済み市町村（1町）

加美町

○被害状況未確認の市町村（1町）

女川町

○広域水道の状況

企業局の報告資料を参照のこと。

3 水道応援体制

日本水道協会は、各市町村からの応援給水の要請に基づき、同協会の各地区から64台の給水車及び4台の指揮車を手配しており、罹災市町村において給水活動（別紙「社団法人本水道協会による県内事業者への給水支援状況」のとおり）

4 廃棄物処理施設の被害状況

明らかに被害状況が確認されている施設は、次のとおり

- ・亘理清掃センター（粗大ゴミ）建物崩壊
- ・南蒲生環境衛生センター（し尿）全壊
- ・松森工場（焼却）ゴミクレーン脱輪等 他21施設

5 宮城県環境事業公社小鶴沢処理場

- ・軽油入手までの間、廃棄物の受入を中止（公社HP掲載済）

6 「県警：行方不明者相談ダイヤル」への消費生活相談員の協力派遣

- ・平日9:00～17:00 8人以上（相談員の出勤可能状態により変動あり）
- ・土日9:00～16:00 4人以上（相談員の出勤可能状態により変動あり）
- ・受付・内容聴取及び入力を実施（身元判明時の連絡は警察で対応）
- ・3月14日（月）より派遣開始

7 慶長使節船ミュージアム

- ・ドック棟全滅
- ・慶長遣欧使節船（復元船）一部破損
- ・管理棟一部破損（天井など）

8 東京エレクトロンホール宮城（宮城県民会館）

- ・給排水管破裂。舞台，楽屋，廊下など各所水浸し
- ・内壁タイル剥落，壁亀裂
- ・大ホール2階通路壁に穴が空き，外が見える状況
- ・鉄の重りが落下し，舞台に穴空き
- ・当面，休館せざるを得ない状況

9 保健環境センター

- ・建物正面地割れ段差発生，正面玄関内側ドアガラス・事務室外側ガラス等の破損，各階壁や天井の一部破損，各種測定機器等の転倒・破損等，建物横の受水槽側壁破損（漏水），屋上高架水槽基礎部分崩壊（漏水）ほか被害多数
- ・12日，土木部営繕課職員による建築物及び設備の検査を実施。破損の大きい部分があり，不具合の修繕が必要
- ・事務局及び微生物部は分庁舎（微生物棟），その他の部（生活化学部，大気環境部及び水環境部）は西側倉庫で業務を実施中

10 竹の内産廃処分場

- ・処分場内に臭気無し
- ・法肩崩れ（脱硫塔裏側）L=15m（要修繕）速やかに修繕を行う
- ・東側水路側溝に10箇所程度クラック有（要修繕）速やかに修繕を行う
- ・NO.3 浸透水噴出痕有（修繕済）
- ・処分場内に一部クラック有（修繕済）

11 動物愛護センター

- ・給水ポンプ小屋, 受水層破壊による水漏れ (要修繕)
- ・地盤沈下による鉄製門扉破壊
- ・場内道路面亀裂多数 剥離等 (要修繕)
- ・来客用駐車場, 亀裂, 隆起, 沈下多数 (要修繕)
- ・愛護館自動ドアおよび愛護館ホール, ガラス破損 (要修繕)
- ・愛護館壁, 一部クラック発生
- ・管理棟入り口, 地盤沈下 (要修繕)
- ・管理棟トイレ, 地盤沈下等による配管破損 (要修繕)

12 原子力センター

- ・津波により庁舎全壊
- ・モニタリングステーション県分全7カ所機能消失。4カ所津波により発生と同時。3カ所予備電源燃料切れ)
- ・その他環境放射能調査機器 全壊
- ・宮城県原子力防災対策センター津波により庁舎全壊

13 生活関連物資

(1) 供給について (宮城県生活協同組合連合会より, 飲食品を搬送 (17日16時現在))

- ・塩釜市災害対策本部搬送分 パン3,000個, カップメン14,000個, ジュース10,000本
- ・多賀城市災害対策本部搬送分 パン1,500個, カップメン10,000個, ジュース74,000本
- ・七ヶ浜町災害対策本部搬送分 毛布3,000枚, 水(2L)1,200本
- ・亘理町災害対策本部搬送分 パン1,200個, バナナ25ケース, 水(2L)1,200本
- ・国見台病院搬送分 水(2L)6,000本
- ・石巻市災害対策本部 おにぎり 12,200個, パン20,000個, お茶・ジュース30,000本, タオルケット13,000枚, やかん60個, ガスボンベ180本, ガスコンロ20個, 鍋115個, カップラーメン2,500個, 大人用おむつ・尿取りパット (個数確認中)
- ・南三陸町災害対策本部 おにぎり・しそ巻き3,000個, タオルケット4,000枚, 毛布3,000枚
- ・東松島市災害対策本部 おにぎり 10,000個, お茶・ジュース6,000本, 肌着(上下組)10,000着, 靴下20,000足

(2) 「生活関連物資のお知らせ」ホームページの開設を開設 (16日)

14 福島第一原子力発電所事故に関する対応

- ・主管課長等連絡会議の設置
- ・相談窓口の設置 (相談件数累計588件 (18日16時現在))
- ・原子力安全保安院より原子力立地地域 (1道13県) の東京事務所に対し説明会の開催 (16日)
- ・空間放射線モニタリング結果 (18日分、16時現在、別紙のとおり)

15 遺体処理関係

(1) 遺体安置

- ・グランディ 21, 旧角田女子高校など, 県内 20カ所が遺体安置場所に (17日現在)
- ・経済産業省を通じ手配した棺 3,000 基のうち, 1,500 基到着済み (残 1,500 基は明朝到着予定)
県内に拠点を 3箇所程度設け, 各地に搬送

(2) 埋火葬関係

- ・全国知事会あてに, 火葬の支援を要望 (14日発出)
- ・火葬用の燃料 (灯油) の確保が急務
- ・東松島市火葬場に使用する灯油の調達について要請有
- ・県対策本部から岩沼市斎場に火葬用燃料 (重油) 1,500 リットルを手配済
- ・山形県内の火葬場の受入可能情報を市町村へ提供 (16日以降毎日実施)
- ・市町村に対し土葬関係の手続きを通知 (16日)
- ・県内市町村に対し, 県内火葬場の稼働状況 (受入可能数) を情報提供

(3) 棺等葬祭用品

- ・宮城県葬祭業協同組合に支援要請
- ・全日本葬祭業協同組合連合会に支援要請

(4) 市町村からの要請関係

- ・南三陸町
 - ①ベイサイドアリーナへ棺桶 500 基を搬送する要請に対し, 陸路で 200 基を搬送済
 - ②南三陸町の状況
 - ・遺体安置所 (6カ所) …ベイサイドアリーナ, 戸倉中学校, 志津川高校, 歌津民族資料館, 伊里前小学校, 海蔵寺
 - ・埋葬方法…遺体安置所の近く 3カ所 (戸倉, 志津川, 歌津) への土葬を検討 (重機は地元調達可能)

16 廃棄物の応急処理

- (1) 震災廃棄物処理対策検討チームの設置 (技術次長以下 4 班体制) (14日)
- (2) 被災地のし尿処理
 - ・環境省からバキュームカー, 仮設トイレ提供の申し出 (現在調整中)
- (3) 被災自動車の処理の検討に着手 (宮城県中古自動車解体再生部品卸協同組合と連携)

17 NPO施設

- ・みやぎNPOプラザ: 一部破損 (窓ガラス割れ多数, 壁・床の剥離・亀裂等), 16日に業務再開 (開館時間 9:30~21:30 から 9:30~17:00 に変更, 一部会議室の貸出不可)
- ・NPOへの貸与 6 施設: 旧山元養護学校職員宿舎は浸水 (被害状況調査は後日), 元岩沼警察署宿舎は使用見合わせ (要危険度調査), その他 4 施設は問題なし

18 今後想定される対応

《環境対策課》

- ・工場・事業場からの有害物質の飛散・流出の有無の確認

《自然保護課》

- ・応急措置に係る林地開発等手続きの緩和（市町村に通知）

《食と暮らしの安全推進課》

- 食中毒の未然防止
 - (1) 避難所に対し、食品衛生監視員を派遣し、食品の衛生的な取扱い、加熱処理、食用不適な食品の廃棄、器具・容器等の消毒等について指導
 - (2) 食品衛生監視員を食品の流通集積拠点に派遣し、食品の配送等における衛生確保について指導
 - ・水道被害調査（日本水道協会から情報収集、保健所による被害状況調査、厚生労働省との連携、応急給水等調整等）
- 家畜死体の発生（保健所獣医担当班で情報収集、市町村等への指導・助言）
- 避難所設置後
 - (1) ペット関係
 - 避難動物等の収容場所の確保等、獣医師会等の連携、救援物資の受入・管理等
 - (2) 公衆浴場関係
 - 自衛隊と連携し風呂の確保

《廃棄物対策課》

- ・災害等に起因する災害等廃棄物の発生及び廃棄物処理施設の被災について、情報収集、広域連携、災害復旧費補助申請等の支援を実施
- ・災害により発生する災害等廃棄物（し尿含む）の処理について、市町村の要請を受け災害時支援協定団体へ応援要請を実施
- ・環境省より、災害の予防、応急対策又は復旧のために必要な野外焼却は、例外的に認められる回答有（12日20時30分）
- ・阪神淡路大震災に係る兵庫県廃棄物行政経験者（3人）来県（3/17・18）
- ・災害廃棄物の処理や燃料調達の円滑化について、国に対し要望

福島第一原子力発電所事故対応に係るモニタリング結果について

環境生活部原子力安全対策室
平成23年3月18日

1 測定日：平成23年3月18日

2 測定結果

(1) 山元町方面

測定装置：モニタリングカー（移動観測車）搭載

単位： μ Sv/h

測定地点		測定時間	測定値
仙台市	東北電力本店ビル駐車場	9:23 ~ 9:33	0.20
名取市	名取市役所付近	15:54 ~ 16:04	0.39
岩沼市	東北電力岩沼営業所	15:13 ~ 15:23	0.39
亘理町	亘理消防署付近	14:39 ~ 14:49	1.02
山元町	山元町役場付近	10:42 ~ 10:52	1.02
		11:59 ~ 12:09	1.01
		12:59 ~ 13:09	1.02
		13:59 ~ 14:09	1.02

(2) 白石方面

測定装置：サーベイメーター

単位： μ Sv/h

測定地点		測定時間	測定値
大河原町	大河原町役場付近	16:25 ~ 16:35	1.14
白石市	東北電力白石営業所	10:30 ~ 10:40	0.90
		11:30 ~ 11:40	0.90
		12:30 ~ 12:40	0.88
		13:30 ~ 13:40	0.87

(3) その他

最大値 (1.02 μ Sv/h) が10日間継続しても屋内退避の基準 (10,000 μ Sv) の約40分の1

3/18(金) 17:00 保健福祉部 災害対策本部提供資料

【高齢者福祉施設被害状況】

新規・更新	施設名	所在地	施設区分	確認日時	人的被害				担当課
					入所者		職員		
					死者数	行方不明者数	死者数	行方不明者数	
	潮音荘	仙台市若林区荒浜字一本杉南11-1	特別養護老人ホーム	3.18		6		2	長寿社会政策課
	うらやす	名取市小塚原遠東1-2	特別養護老人ホーム	3.15	29	7	?	2	長寿社会政策課
	けやき	名取市愛島小豆島字山ノ前49-2	特別養護老人ホーム	3月17日 10時25分	0	0	0	1	長寿社会政策課
	不老園	東松島市大塚字長浜269	特別養護老人ホーム	3.15	?	40	?	0	長寿社会政策課
	日就苑	亶理町吉田字宮前5-10	特別養護老人ホーム	3.12	?	?	?	2	長寿社会政策課
	おながわ	女川町浦宿浜字小屋ノ口1-1	特別養護老人ホーム	3.15	0	0	0	9	長寿社会政策課
	慈恵園	南三陸町志津川廻館97	特別養護老人ホーム	3.14 3.15	?	40	?	?	長寿社会政策課
	万生園	石巻市沢田字折立入61-2	養護老人ホーム	3.13	0	4	?	?	長寿社会政策課
	伊音園	山元町山寺字白川71	養護老人ホーム	3.13 9:30	?	20	?	27	長寿社会政策課
	リバーサイド春園	気仙沼市錦町二丁目52-9	老人保健施設	3月17日14時	54	1	?	?	長寿社会政策課
	うらやす	名取市小塚原字遠東1-1	ケアハウス	3.15	4	0	0	0	長寿社会政策課
	福寿の園	山元町山寺字白川71	ケアハウス	3.13 9:20		17			長寿社会政策課
	なつぎ 埜	仙台市若林区種次字中屋敷37	グループホーム	3.12	1	6			長寿社会政策課
	きたかみ	石巻市北上町橋浦字大須234	グループホーム	3.12	5	?	?	?	長寿社会政策課
	うらやす	名取市小塚原字遠東1-1	グループホーム	3.15	?	1	?	?	長寿社会政策課
	やすらぎ	東松島市大塚字長浜269-1	グループホーム	3.15 18:10	?	10	?	?	長寿社会政策課
		合計			93	152	0	43	

【障害福祉施設被害状況】

新規・更新	施設名	所在地	施設区分	確認日時	人的被害(半角数値のみで記入すること、不明は?を記入)				担当課
					入所者		職員		
					死者数	行方不明者数	死者数	行方不明	
新	まどか荒浜	仙台市若林区荒浜字一本杉北2	就労移行支援	H23.3.17 15:00	0	0	1	0	障害福祉課
	のぞみ福祉作業所	南三陸町志津川字廻館97	生活介護	03.15 12:45	0	0	0	2	障害福祉課
	さくらの家	塩竈市杉の入四丁目3-8	GH・CH	3月16日	0				2 障害福祉課
	第二高松園	気仙沼市	知的入所更生	H23.3.17 15:00		1			障害福祉課
	風の里	南三陸町歌津	地域活動支援センター	H23.3.17 15:00		2			障害福祉課
		合計			0	3	1	4	

【児童福祉施設等被害状況】

新規・更新	種別	所在地	確認日時	里親関係者		担当課
				死者	行方不明	
新規	里親	塩竈市浦戸	3月18日	1	1	子育て支援課

他自治体からの保健師等派遣状況

H23.3.18 16:00現在

保健師

活動開始日	自治体名	保健師(人)	その他(人)	活動日数	配置先
3月14日	大阪市①	2	3	5	岩沼市
3月15日	福岡県	4	4	7	石巻市
3月16日	北海道①	3	1	8	気仙沼市
3月16日	大阪市②	4	6	5	岩沼市
3月16日	静岡市	3	6	7	気仙沼市
3月16日	石川県	2	1	7	石巻市
3月17日	福井県	2	0	6	山元町
3月17日	奈良県	3	1	5	気仙沼市
3月17日	鳥取県	2	0	7	石巻市
3月17日	富山県	3	1	5	気仙沼市
3月17日	大分県	2	1	8	亶理町
3月18日	大津市	2	2	5	石巻市
3月18日	香川県	2	2	5	南三陸町
3月18日	佐賀県	2	4	7	塩釜保健所管内
3月18日	長崎県	6	2	7	塩釜保健所管内
3月18日	高知県	4	4	8	南三陸町
3月20日	尼崎市	2	1	6	気仙沼市
3月21日	北海道②	2	1	8	気仙沼市
3月22日	松山市	2	2	9	南三陸町
3月22日	熊本県	4	4	14	南三陸町
3月22日	熊本市	4	2	7	南三陸町
3月22日	広島県	2		7	気仙沼市
3月24日出発	千葉県	2	0	5	(調整中)
3月25日出発	山梨県	2	0	5	(調整中)
4月1日出発	鹿児島県	3	1	7	(調整中)

計 17道県 6市

心のケアチーム

活動開始日	自治体名	人数	活動期間	配置先
3月17日	岡山県	精神科医1,児童精神科医1,精神保健福祉士1,看護師2,作業療法士1ほか	3か月	登米市、南三陸町
3月17日	長野県	精神科医1,精神保健福祉士1,看護師1ほか	~3/21	岩沼支所管内
3月17日	石川県	精神科医1,精神保健福祉士1,看護師1,手話通訳士1ほか	~4月末	石巻市
3月17日	東京都(多摩総合医療センター)	精神科医2,看護師1	~3/18	気仙沼市
3月19日	長崎県	精神科医1,看護師1,精神保健福祉士1、保健師1	~4/5	岩沼支所管内
3月19日	国立病院機構東尾張病院	精神科医1,看護師2,心理療法士1,事務1	~3/31	仙南中核病院
3月20日	愛知県	調整中	~3/31	気仙沼市
3月22日	北海道	精神科医2,保健師1,事務1	~3/25	気仙沼市
3月22日	(独法)国立国際医療研究センター一府台病院	調整中	~3/26	石巻市
3月23日	鹿児島県	調整中	~3/31	女川町
3月23日	島根県	調整中	~3/25	岩沼支所管内
3月26日	山梨県	調整中	~3/28	塩釜保健所管内
3月27日	群馬県	調整中	~3/30	石巻市
3月28日	福岡県	調整中	~4/3	気仙沼市
3月28日	大分県	調整中	~3/30	石巻市

計 13都道県 その他2

2011年3月18日

医療整備課

宮城県から北海道への透析患者の搬送依頼について

【搬送元】

コーディネーター 東北大学大学院医学系研究科腎・高血圧・内分泌学分野
東北大学病院血液浄化療法部

【受入先】

コーディネーターを通じ千歳-恵庭-札幌の透析施設へ

【搬送患者】

気仙沼 79人：50人乗りバス2台手配 バスに県職員同乗
多賀城・仙台近辺 数名：

【予定】

3月19日（土）気仙沼にて透析後13時出発、バスで東北大学へ入院。

仙台近辺の方は21日に東北大学に入院。

3月22日（火）防衛省の50人乗り輸送機で千歳へ。

3月23日（水）防衛省の50人乗り輸送機で千歳へ。

【担当省庁ほか】

- ・内閣府災害対策本部広域医療班
- ・厚生労働省健康局疾病対策課
- ・日本透析医会

他自治体等からの医療救護班派遣・活動状況

3月18日 17:00現在

医療整備課

市町村	派遣先 救護所等名	派遣元	特記事項	薬剤師 なし	17	18	19	20	21	22	23	24	25	26	27	28	29	30
石巻市	石巻中学校 ①	兵庫県①																
石巻市	石巻中学校 ②	JMAT(日本医師会)																
石巻市	石巻浦中学校	徳島県																
石巻市	鹿薮小学校	兵庫県大																
石巻市	石巻赤十字病院	長野県																
石巻市	石巻赤十字病院	愛媛県②																
石巻市	旧社唐町	愛媛県①																
南三陸町	町内(調整中)	兵庫県②																
南三陸町	町内(調整中)	群馬県	県立病院→前橋済生会→〇〇	○														
南三陸町	町内(確認中)	愛知県																
気仙沼市	市内(確認中)	東京都①	気仙沼市の要請で5チーム派遣(3/14~)															
気仙沼市	市内(確認中)	東京都②	同上															
気仙沼市	市内(確認中)	東京都③	同上															
気仙沼市	市内(確認中)	東京都④	同上															
気仙沼市	市内(確認中)	東京都⑤	同上															
登米市	米谷地区	自治医科大学同窓会	医師のみで病院・診療所・避難所支援予定	○														
福島県		福島県																
高知県		高知県																
兵庫県(神戸市)		兵庫県(神戸市)	沿岸部の津波被害支援希望	○														
長崎県		長崎県	場所固定希望・病院派遣も可															
山口県		山口県																
神奈川県		神奈川県																
岐阜県		岐阜県																
山梨県		山梨県																
奈良県		奈良県																
佐賀県		佐賀県																
大分県		大分県																
香川県		香川県																
国立国際医療研究センター(NCGM)		国立国際医療研究センター(NCGM)																
現在調整中																		

○このほかの医療救護班の活動
 ・白新隊員隊 石巻市内1か所 山元町内 1か所
 ・白新隊員隊 石巻市内1か所 岩沼市内 1か所 仙台市内1か所
 ・その他 南三陸町内 3か所(国境なき医師団×2・徳州会) 塩釜市内 2か所(厚生会・佐賀大学)

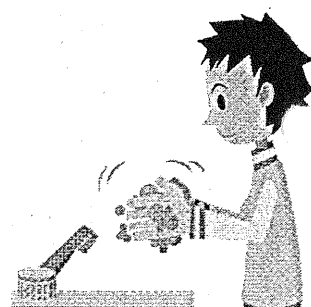
避難場所では、インフルエンザや風邪、嘔吐下痢症の流行が心配されています。



【感染予防のための8ヶ条】 vol.1.0

～可能な限り守っていただきたいこと～

- ① 食事は可能な限り加熱したものをとるようにしましょう
- ② 安心して飲める水だけを飲用とし、きれいなコップで飲みましょう
- ③ ごはんの前、トイレの後には手を洗いましょう
(水やアルコール手指消毒薬で洗ってください)
- ④ おむつは所定の場所に捨てて、よく手を洗いましょう



～症状があるときは～

- ⑤ 咳が出るときには、周りに飛ばさないようにクチを手でおおひましょう (マスクがあるときはマスクをつけてください)
- ⑥ 熱っぽい、のどが痛い、咳、けが、嘔吐、下痢などがあるとき、特にまわりに同じような症状が増えているときには、医師や看護師、代表の方に相談してください。
- ⑦ 熱や咳が出ている人、介護する人はなるべくマスクをしてください。
- ⑧ 次の症状がある場合には、早めに医療機関での治療が必要かもしれません。
医師や看護師、代表の方に相談してください。
 - ・咳がひどいとき、黄色い痰が多くなっている場合
 - ・息苦しい場合、呼吸が荒い場合
 - ・ぐったりしている、顔色が悪い場合



※特に子供やお年寄りでは症状が現れにくいことがありますので、まわりの人から見て何かいつもと様子が違う場合には連絡してください。

平成23年3月11日に発生した地震による
経済商工観光部所管施設等の状況（3月18日 18:00現在）
第20報

1 所管施設の状況

○石巻合同庁舎

- ・庁舎周辺が広範囲にわたり水没し、住民と職員約500人が避難したが、3月14日、救出終了。

○産業技術総合センター

外壁にクラックあり 詳細は調査中

○高等技術専門校，障害者職業訓練校

- ・白石高等技術専門校・・・暖房設備の配管にズレ，壁・床にひび割れ
- ・仙台高等技術専門校・・・体育館の壁がはがれ，外壁に亀裂。旋盤が倒れ，暖房配管から漏水。本館から4号館への通路が波状に変形。
- ・大崎高等技術専門校・・・本館の基礎部分にひび割れ，段差が生じた。訓練機材の落下あり。
- ・石巻高等技術専門校・・・床上1m程度の浸水（3月14日現在水は引いた）。浸水により実習機材に被害が生じた。実習棟建物に若干のゆがみあり。
- ・気仙沼高等技術専門校・・・被害殆どなし。（壁の軽微なひび割れ等）
- ・宮城障害者職業訓練校・・・教室の窓ガラス3箇所破損，消火栓配管1箇所破損

○松島公園管理事務所

- ・事務所は1m水没，土砂堆積で壊滅。レストハウスは，ガラス全損，自販機全損
- ・県営駐車場は水没。（残留車／第1・3：車なし，第2：バス1台，第4：車1台，第5：車3台）

○宮城海外研修員会館

外壁亀裂，タイル落下等

○夢メッセ・アクセル

- ・3月12日15時30分現在，全員避難完了。
- ・アクセル，夢メッセとも1階ガラス破損。1階に多数の車両が流れ込むなどの被害。

○ガレージファクトリー名取

数箇所のガラス破損。室内は書類や什器が散乱。機械設備の移動あり。

○商工振興センター

外壁タイル剥離。

○青葉インキュベーションスクエア（研究機関）

天井・ガラスの落下，研究機器破損など

2 その他の状況

○緊急車輛専用給油所の設置

- ・3月17日、以下の給油所を緊急車輛専用給油所として設置した。営業時間は午前8時から午後6時まで。ただし、在庫状況により、供給を停止することがある。

卸町東サービスステーション 仙台市若林区卸町東5丁目7-34

022-288-2050

愛島サービスステーション 岩沼市大字長岡字八幡3-1

022-23-6155

福沢サービスステーション 仙台市青葉区福沢町1-26

022-215-4640

○フジパン仙台工場（仙台空港岩沼臨空・矢野目）

生産ライン（1F）全滅。

- 3月12日、日本GE株式会社（米ゼネラルエレクトリック日本法人）から物資提供等について協力の申出あり。

○トヨタ自動車㈱からの車輛提供の申出

3月14日、車輛（レンタカー20台）提供の申し入れがあり、3月18日に東部及び気仙沼の地方振興事務所へ計12台配置、3月19日以降、8台配置予定。

○合同庁舎等との定期便の運行について

3月16日運行開始。（毎日定時（午前）に県庁を出発。一日1往復）

- 3月13日、吉林省等から、米ドルで10万ドルの寄付金申入があり、送金手続き中。

- 台南市長等からお見舞いの申出。

- 3月16日、セントラル自動車㈱から、支援物資の提供あり。4トントラック4台分を気仙沼市、南三陸町に搬送。

- 3月16日、住友商事㈱が、飲料水（2L×3,000本）を南三陸町へ提供。

- 土日祝日（3月19日～21日）におけるパスポート発給業務

平日と同様の対応（申請受付及び交付事務）を行う。

○みやぎ外国人相談センターの緊急対応について

当面、通常の相談体制（平日のみ）に加え、土日祝日も6か国語での相談体制を実施。

- 山形県から通訳等の国際関係業務に従事する職員の応援派遣を受入。

- 3月16日、三井物産㈱から、パン（8,000食）の提供あり。3月17日、パン（7,400食）の追加提供あり。

- 3月17日、三菱商事㈱が、カップ麺（20,000食）を多賀城市などの避難所へ配布。

- 3月18日、自衛隊による被災地への燃料配送を開始。

- 東京エレクトロンから物資提供の申出あり。（3/18）

- 県内（仙台市を含む）のALT（外国語指導助手）の安否（ALT179人中不明1人）

平成23年東北地方太平洋沖地震 農林水産部関係確認状況

(前回からの変更部分にアンダーライン)

1 激甚災害の指定（政令公布 平成23年3月13日）

- ・ 農地等は復旧費の8～9割、養殖施設は復旧費の9割の補助見込み。

2 県有施設状況（地方公所）

- (1) 農業関係、畜産関係、農業農村関係、林業関係施設には大きな被害なし。
- (2) 水産関係
 - ・ 水産技術総合C / 2階まで浸水。
 - ・ 養殖生産部、加工開発部、気仙沼水試 / 大部分が水没又は流失。
 - ・ 所管船舶 / 取締船（2隻）、新宮城丸、蒼洋、拓洋は全て転覆又は陸地乗揚げ。

3 沿岸地域における農林水産施設の状況

(1) 農業関係・農業農村整備関係

[麦類：650ha / 大豆1,870ha、野菜：460ha、花き40ha、果樹10ha]

[カントリーエレベーター：1箇所 / ライスセンター：8箇所 / 大豆乾燥調製施設：1箇所 /

水稲育苗用施設：9箇所 / 園芸集出荷施設：5箇所 / 米倉庫：6箇所 / 地方青果市場：2箇所]

[農地：11,000ha / 用排水機場：48箇所 / 樋門・樋管：20箇所 / 堰・頭首工：2箇所 / 農地海岸保全施設：13.6km]

(2) 畜産業関係

[養鶏：20戸（264千羽） / 肉用肥育農家：245戸（2,652頭） / 養豚7戸（2,801等）]

(3) 林業関係

- ・ [海岸防潮堤等：延長31,000m / 保安林：面積1,100ha]

(4) 水産業関係

- ・ 沿岸地域の施設等の状況は、

[漁業経営体数：4,000経営体（9,700人） / 水産加工経営体数：470経営体]]

[漁業・養殖業生産額：830億円 / 水産加工品出荷額：2,900億円]

[漁船：13,621隻 / 漁港：142漁港 / 水産関連施設：306施設 / 養殖施設：57,166施設 / 産地魚市場：9市場]

4 農林水産関係の被害状況

別紙「平成23年東北地方太平洋沖地震による被害状況について（第1報）」にとりまとめているが、概況は以下のとおり。

ただし、津波被災市町は除いている。（津波被害の把握・調査方法については、調整中。）

(1) 農業関連被害

① 農地・農業用施設

- ・ 大崎市及び栗原市において、パイプラインの沈下・破損等が発生し、6億円強の被害額が報告されている。
- ・ 各排水機場・サイフォン・集落排水等に被害あり。調査・対策中。

② 農作物等

- ・ 石巻、仙台湾岸、亘理・山元地域を中心に“いちご”等の園芸作物及び各種農業施設への大きな被害が想定される。

(2) 畜産関連

- ・ 登米管内の養豚場で豚約300頭が死亡。青森県の化製処理場へ搬送する予定。
- ・ 大手乳業メーカーの製造ラインの破損や浸水の影響で供給困難な状況。

(3) 林業関連

- ・ 石巻港周辺の合板会社等が被災。施設・機械類は、全損の恐れあり。製材用・合板用原木等は全て流出。(想定被害:約40,000m³)

(4) 水産業関連

- ・ 全域で漁港、水産関連施設、養殖施設は壊滅状態。

5 県の対応状況

(1) 支援物資の要請

- ・ コンビニ、パンを始め、食品関係各社と需給調整を継続。物資支援の申出多数。
- ・ 政府に対して要請していた精米588tのうち、100tが明日から明後日にかけて、被災地（亶理、山元、仙台、石巻、気仙沼）に到着する予定。
- ・ 森林組合等の協力により木炭1tと4tトラック1台分の薪を調達。南三陸町の各避難所に昨日（3/17）夕方配送。本日以降の木炭等についても追加調達の予定。

(2) 全漁連に対する支援要請

- ・ 漁船被害の調査、行方不明者の捜索、物資輸送用の漁船派遣、燃料調達を要請。

(3) 洋上漁船の状況確認

- ・ 県漁業無線局は、機能停止。青森・岩手の無線局が代行通信を行っている。

(4) 排水対策

- ・ 亶理、名取、若林区荒浜等各地域の浸水については、ポンプ等による排水対策を実施中。

(5) 阿武隈川下流域下水道（土木部）への対応

- ・ 宮城県漁協と調整を行い、了解を得た（3/16朝）。

(6) 水産庁関係等

- ・ 水産庁白竜丸（1,299t）が、昨日（3/17）16時、小湊漁港と福貴浦漁港に入港、物資の一部（粉ミルク2,400缶等）を陸揚げした。陸揚物資は、福貴浦及び牡鹿半島の避難所（19ヶ所）に配送。
また、本日（3/18）田代島・網地島で物資の陸揚げ。
- ・ 水産庁からの情報提供。巻き網船約10隻が物資を積み石巻漁港に向け航行中。到着は3/21朝の見込み。

(7) 各漁港の航路確保

- ・ 物資陸揚げを行うため、漁港内の浮遊ゴミ処理作業を行い、航路を確保する。対象漁港は、気仙沼・志津川・女川・石巻・塩釜の5漁港。
- ・ 本日（3/18）17時30分、気仙沼漁港に作業船が入る予定。

(8) 農林水産業関係団体の対応状況

- ・ 全農みやぎ対策本部からは、食料・燃料及び支援物資の提供と配送の申し出あり。また、肉畜について3/20から東京市場への出荷再開。
- ・ 農業共済組合、宮城県漁業協同組合、森林組合連合会等については、対策本部等を設置するなどして対応中。

(9) 農林水産業被害額の算定手法等の改善について

- ・ 本日（3/17）、農林水産省（宮城県派遣）に対して、災害査定の調査方法等について、事務手続きの簡素化と報告期間等の猶予を協議した。

平成23年東北地方太平洋沖地震による被害状況について(第1報)

1 農林水産関係被害額

(1) 農業関連被害額	計	611,250	千円	(調査中)
(2) 畜産業関連被害額	計	—	千円	(調査中)
(3) 林業関連被害額	計	—	千円	(調査中)
(4) 水産業関連被害額	計	—	千円	(調査中)
(5) その他(県所管施設)	計	—	千円	(調査中)
合 計		611,250	千円	(調査中)

2 農林水産関係被害の概要

【被害種別】	【関係市町村】	【箇所数等】	【被害内訳】	【被害額】
(1) 農業関連被害				
①農地・農業用施設被害	大崎市、栗原市	100箇所以上	パイプラインの沈下、破損等 ため池の損傷等	611,250千円(謄中)
②農業関係施設被害				
③農作物被害				
④生活環境施設被害				
(2) 畜産関連被害				
①畜産施設等被害				
(3) 林業関連被害				
①林道施設被害				
②林地被害				
③治山施設被害				
④林産被害				
(4) 水産業関連被害				
①水産施設被害				
②漁船等被害				
③養殖施設被害				
④水産物等被害				
⑤漁業用資材				
(5) その他(県所管施設等)				

* 現時点では、津波被害を除いている。(津波被害額の把握・調査方法については、調整中。)

平成 23 年 (2011 年) 東北地方太平洋沖地震
土木部関連公共施設等の状況 (3月18日17:30現在)

第 20 報

(アンダーラインは前回からの変更箇所)

1 被害状況等

単位：百万円

工 種	件 数	概算被害額	摘要
道路	128 箇所	4,164	
橋梁	200 箇所	<u>37,199</u>	
河川	263 箇所	10,423	
ダム	52 箇所	1,302	
海岸	63 箇所	37,800	
砂防	<u>3 箇所</u>	<u>737</u>	
公園	4 箇所	4,950	
都市災	1 箇所	<u>3,100</u>	
港湾	30 箇所	4,032	
下水道	7 箇所	93,000	
県営住宅	<u>5 箇所</u>	<u>375</u>	
計	<u>756 箇所</u>	<u>197,082</u>	

前回より 2 箇所増 5,958 百万円減

2 道路輸送経路の確保

(1) 交通規制の状況

① 県管理道路について

85 路線 150 箇所について規制中

うち全面通行止め 81 箇所

(内訳)

うち落橋 8 箇所

橋梁段差 4 箇所

うち片側交通交互通行 69 箇所

② 三陸道, 国道 6 号, 国道 45 号について

9 箇所全面通行止め

うち落橋 5 箇所

国道 45 号 小泉大橋, 国道 45 号 歌津大橋

国道 45 号 二十一浜橋, 国道 45 号 外尾川大橋

国道 45 号 水尻橋

(2) 特に重要な路線の確保状況について

① J X 日鉱日石エネルギー仙台製油所への燃料輸送ルート^{の確保}

- ・ 仙台塩釜線（産業道路）も自衛隊による「がれき」の撤去作業により、タンクローリーのアクセスルートとして利用可能（仙台港入口～町前交差点間についてタンクローリー輸送時の車線を確保できたため、予定していた交通規制を実施せず）
- ・ J X 私有地内道路の応急復旧及び「泥や車」の撤去作業を実施し、敷地内ルートの確保完了

② 塩釜貞山油槽所への燃料輸送ルート^{の確保}

- ・ 仙台塩釜線の多賀城市笠神～塩竈市牛生間^{ぎゅう}をタンクローリーのアクセスルートとして利用可能（タンクローリー輸送時の車線を確保できたため、予定していた交通規制を実施せず）
- ・ 17日に東北電力が通電を開始し、タンクローリーの輸送開始

③ 国道45号の早期通行について

- ・ 構造物の被害が比較的少ないと思われる仙台から石巻、及び石巻から南三陸町までについては、緊急輸送路として早期の通行能力確保を国に要望
- ・ 仙台～石巻間の内、塩竈市北浜～新浜、利府町赤沼、東松島大曲～赤井が開通

④ 鮎川方面への救援ルート^{の確保}

- ・ 牡鹿半島公園線の女川～小積インター間の通行は15日確保済
- ・ 小積インター～鮎川間の通行確保のため、工事着手済（21日完了予定）

⑤ 女川原子力発電所へのアクセス道路^{の確保}

- ・ 女川原子力発電所へのアクセス道路のうち、牡鹿半島公園線の女川～小積インター間は、大型車両の通行を15日に確保済

⑥ 東北電力の停電解消作業への対応

- イ 塩竈・多賀城地区のライフラインの確保のため、国道45号の管理者である東北地方整備局の対応は以下のとおり
 - ・ 塩竈市内については、仙台市方面から「がれき」の撤去の作業中
 - ・ 多賀城市～塩竈市旭町間、塩竈市北浜～新浜間は17日に2車線確保
 - ・ 多賀城市内については、16日に2車線確保
- ロ 新仙台火力発電所からの送電線確保についての対応は以下のとおり
 - ・ 東北電力と現地立会を実施し、要請のあった道路の啓開作業中（市町道含む）

⑦ 県管理道路上のがれき等の除去

津波浸水区域内における県管理道路上のがれき等の除去については、極力自衛隊の協力を得ることにより、早期の通行規制解除が図られる様調整し実施

3 仙台湾沿岸の仙台東部低平地の排水対策について

今回の東北地方太平洋沖地震による津波浸水エリアの内、仙台湾沿岸の仙台東部低平地では排水不良による浸水状態が継続している。

当地域における今後の復旧活動を速やかに行うためにも、浸水エリアの排水対策が必要なことから、国土交通省が仙台空港北側の面積約4km²において、3月17日02:10から排水作業を実施

4 港湾物流機能確保への対応

(1) 仙台港区

- ・高松埠頭は油漏れが処理され、緊急物資輸送船の第1船が入港（3月17日）
- ・輸送道路は確保済み
- ・高松埠頭1バース（水深12m）と雷神埠頭2バース（暫定水深6.4m）の合計3バースが入港可能
- ・中野埠頭5バースとフェリー埠頭2バースについては被害が軽微で使用可能
- ・中野埠頭は供用に向けた測量作業が完了

(2) 塩釜港区

- ・臨港道路啓開作業中（今週中に完了予定）
- ・航路啓開のため関係機関（海保、海上自衛隊、東北地整、県）が協力し作業を実施中（啓開終了3月20日、水深測量3月21日、供用3月22日）
- ・作業船で障害物を除去作業中

(3) 石巻港

- ・臨港道路啓開作業中（釜北線1.5車線、東1号線1車線、東海岸線1車線は完了）
- ・航路啓開のため作業船回航、測量実施中

(4) 気仙沼港

- ・岸壁の被災状況は調査済
- ・航路啓開のため作業船回航中

5 仙台空港について

- ・救援復旧対策に使用するヘリポート4機の駐機スペース確保済
3月15日7時から運用開始
- ・自衛隊が復旧調査のためにヘリコプター2機で現地入り。今後の復旧について調整を開始
- ・自衛隊及び米軍による緊急物資輸送のためのミニマム1500m滑走路について、15日迄に1500mの障害物（飛行機、自動車等）撤去については完了
- ・16日14:30に災害復旧作業協力のため、米軍機C-130着陸（運用再開後、固定翼機1号機）
- ・17日より、救援機による物資輸送可能（ヘリ・陸路で各被災地等へ配送可能）
- ・本日18日午前、仙台空港に全日本空輸(株)オペレーション総括本部の専門集団10名が入り、早期復興に向け、現地調査を実施

6 仙台空港鉄道の復旧支援について

(1) 鉄道施設の復旧

- ・15日に鉄道・運輸機構が調査開始
- ・県はアクセス鉄道に対し応急復旧を支援
- ・国所有の空港トンネル部については、国（東京航空局）に復旧を要請

(2) 要望事項

災害復旧事業費補助金では、鉄道事業者が1/2を負担することになり、その負担が仙台空港鉄道株式会社の今後経営を逼迫することから、鉄道事業者の負担軽減（補助率のかさ上げ等）を国に要望

7 仙台空港ビルについて

(1) 被災状況

- ・空港ビルは中2階まで浸水しており、1階部は壊滅状態
調査の結果、1階部に設置してある電気設備・受変電設備・ボイラー・空調設備・自家発電・消防設備・監視カメラ等の機械電気設備は全滅状態
- ・仙台エアカーゴターミナルの保税蔵置場等は津波及び火災により使用不能

(2) 復旧状況

- ・本格調査実施中

(3) 要望事項

- ・被害に対し、公共土木施設の災害復旧に準じた支援措置を国に要望

8 流域下水道流末処理施設について

(1) 現状と復旧

①阿武隈川下流流域（岩沼市）

- ・全壊により停止
- ・処理場の流入部に貯まっている水をポンプ汲み上げ、赤井江から海域へ排水中
- ・名取市内のマンホールにおいてポンプ汲み上げ、増田川を經由し、広浦へ排水すべく工事着手準備中
- ・その他の地点においても、マンホールから強制排水を予定
- ・これらの処理については、関係自治体に説明し調整中

②仙塩流域（多賀城市）：水没により停止。調査中。マンホール溢水対策を本日18日から実施溢水対策のため、仙台港多賀城緩衝緑地において沈殿池の掘削に着手

③北上川下流東部流域（石巻市）：水没により停止

④鳴瀬川流域（大崎市鹿島台）：復電により運転中

⑤迫川流域（登米市石越）：復電により運転中

⑥吉田川流域（大和町）：運転中

⑦北上川下流流域（石巻市）：一時処理放流中

⑧市町村の公共下水道については大阪市、福岡市からの緊急調査隊を派遣中

- ### (2) 下水道復旧に関する県民への協力呼びかけ（本日18日投げ込み）別添資料2
- ・市町村を通じて全戸にチラシ配布依頼予定
 - ・事業者にも同様に節水の呼びかけを行う予定

9 仮設住宅への対応

- ・(社)プレハブ建築協会へ仮設住宅10,000戸の建設を要請済み（14日9:55）
- ・合わせて公営住宅85戸を確保済み（3月定期募集を停止分）
- ・国土交通省住宅局から応急仮設住宅建設調整担当者派遣決定（13日）
- ・市町村営住宅の被災状況や応急仮設住宅の建設用地等の調査に県職員が市町を巡回（17日開始）

10 県有建築施設への対応

(1) 工事中物件被災

- ・黒川高新築実習棟の内壁ボード一部落下（被害額2百万円）

- ・気仙沼向洋高校舎大規模改造工事現場が津波により水没（被害額400百万円）
- ・石巻合同庁舎外壁等改修工事現場が津波浸水（1m）及び外壁クラック（被害額10百万円）
- ・仙台市太白区根岸職員宿舍受水槽改修工事で給水管架台転倒（被害額1百万円）

(2) 県有建築物被災状況調査

- ・保健環境センター（被害額500百万円） 3/11 実施
- ・農業・園芸総合研究所（被害額20百万円） 3/14 実施
- ・石巻合同庁舎（被害額270百万円） 3/16 実施
- ・石巻1・2号県職員宿舍（被害額7百万円） 3/16 実施

1.1 応急危険度判定

- ・栗原市，登米市，山元町，涌谷町において3/11～17に被災建築物応急危険度判定1,716棟を実施終了
- ・他市町村のうち，仙台市，白石市，名取市，岩沼市，大崎市，村田町，加美町で実施または実施計画作成中。その他市町村では実施を検討中
- ・仙台市の折立団地他において宅地の一部に変状が見られたため，宅地の危険度判定について仙台市の依頼を受けて現在調整中

1.2 応援協力状況

(1) 災害時応援協定に基づく地震津波被害への応援協力実施中の協会

- ・3月14日付で以下の協会に依頼通知済み
 - 宮城県建設業協会
 - 宮城県測量設計業協会
 - 建設コンサルタント協会
 - 土工協東北支部
 - 埋立浚渫協会
 - 宮城県造園建設業協会
 - 宮城県宅地建物取引業協会
 - 全国特定法面協会
 - プレハブ建築協会
 - 東北地質調査業協会
 - 全日本不動産業協会
 - 住宅金融支援機構

(2) 国・他県等からの支援状況

- ・仮設住宅支援
 - 3月16日～ 国土交通省 1名
 - 3月17日～ 東京都 2名
 - 3月18日～ (独)都市再生機構 1名
 - 3月18日以降 兵庫県 3名
- ・災害復旧・復興先遣調査
 - 3月18日～3月20日 兵庫県 4名
- ・物資の支援
 - 山形県 軽油600L ※長谷地中継局，笹倉中継局への給油（河川課から要請）
 - 3/16 22:30 宮床ダム（笹倉中継局分）到着。3/17 0:45 大崎地方ダム（長谷地中継局分）到着

1.3 遺体安置所について

- ・県警から相談のあったグランディ21への2階建て構造の安置所設置は、未だ余震が続いていることから、安全上、課題があることが判明
- ・現在、県警と候補地において検視作業場所及び遺体安置場所を調整中
- ・検視作業場所は夢メッセ付近に確保し、テントを設置して行い、身元判明後、夢メッセに遺体を安置する方向

1.4 その他

- ・気仙沼土木事務所の仮事務所の設置を検討
- ・他都道府県からの応援に伴う執務室の確保（仮事務所の設置を含む）を検討
- ・平成23年東北地方太平洋沖地震における災害調査・復旧体制及び市町村への支援体制（別添資料）
- ・公共土木施設の被災状況について宮城県ホームページにて公表

平成23年東北地方太平洋沖地震における災害調査・復旧体制及び市町村への支援体制

- 被害の調査及び市町村支援について、以下のとおり実施します。
- 市町村が機能していないことから、県は、社団法人宮城県建設センターの支援をもちい災害調査を実施します。
- ・調査は3月15日(火)から行います。(関係市町村への連絡は事務所から連絡)
- ・対応区間は、現時点での割り振りであり、不都合がある場合には、再度調整します。
- ・各事務所は、現地への進入ルートを確認しながら、被災箇所の調査を実施します。
- ・現地駐在箇所については、今後、市町村等との調整します。(当面は事務所からの通いを想定)
- 調査にあたっては、先遣隊のリーダーは、現地駐在箇所のリーダーを想定しています。
- 災害調査、応急復旧を実施するに当たっては、「大規模災害時における応急対策業務の応援協定」に基づき宮城県建設業協会の応援をもちい実施します。

対応区間	担当・支援担当事務所	現地駐在箇所(案)	当面のルートの確認・被災調査等
気仙沼市 ・旧唐桑町 ・気仙沼市の中心部	気仙沼土木事務所 建設センター(沿岸市町村支援)	(仮) 気仙沼土木 (気仙沼保健福祉事務所)	・国道284号からの進入ルート確認(国道45号の確認) ※国道284号一関IC～気仙沼は県警が緊急交通指定路線 ・馬場貝越・気仙沼唐桑、気仙沼本吉線の確認
気仙沼市 ・気仙沼市の南部 ・旧本吉町のうち国道45号 小泉大橋の北側	北部土木事務所 └ 栗原地域事務所 └ 栗原地方ダム総合事務所 建設センター(沿岸市町村支援)	気仙沼市本吉支所	・国道346号からの進入ルート確認 ・気仙沼本吉線の確認・馬籠志津川線の確認 ・本吉へ入る代替林道等の確認
気仙沼市 ・旧本吉町の小泉大橋の南側 南三陸町 石巻市 ・旧北上町 ・旧河北町の北上川左岸側	東部土木登米地域事務所 └ 大崎地方ダム総合事務所 建設センター(沿岸市町村支援)	ペイサイドアリーナ	・国道398号から志津川侵入ルート確認(代替農道) ・馬籠志津川線～私川町向線の確認 ・柳津大橋から国道45号経由国道398号に入るルートの確認(戸倉) ・北上津山線から国道398号に入るルートの確認(旧北上町)
石巻市 ・石巻市の北上川右岸分 東松島市 ・旧鳴瀬町の鳴瀬川左岸	東部土木事務所 └ 仙台地方ダム総合事務所 建設センター(沿岸市町村支援)	東部下水道事務所	・国道45号～河北桃生～国道398号(旧雄勝) ・東松島市から石巻市街地
東松島市 ・旧鳴瀬町の鳴瀬川右岸 仙台土木管内市町村 ・大河原土木対応区間を除く	仙台土木事務所 └ 仙台地方ダム総合事務所 建設センター(沿岸市町村支援)	仙台土木事務所	・松島町～仙台港、仙台空港から阿武隈川川までのエリア
亶理町、山元町	大河原土木事務所 建設センター(沿岸市町村支援)	亶理町町役場	・阿武隈川以南のエリア

別添資料

県南・仙塩・石巻東部浄化センターの 機能停止にかかる水道利用自粛の要請について

平成23年3月17日
土木部下水道課

地震直後の大津波により県南浄化センターは全壊、仙塩浄化センター、石巻東部浄化センターは浸水による機能停止になった。下水管渠から浄化センター内に入る流入ゲートが緊急遮断されたままの状態にあり、下水の管渠内滞留が進行している。

今後、上水道の復旧に伴って大量の生活水が下水管渠に流入し始めることによりマンホールから下水が市街地にあふれ出る恐れがある。

このことから、流域下水道供用区域内の県民の皆様には水道使用量の縮減にご協力をお願いする。

下水道施設の応急対応と今後の予定

(1) 県南浄化センター

- ①処理場及び上流の数カ所に一次沈殿池を設け、上澄み液を消毒し仮設ポンプにより近隣河川に放流する。(応急措置)
- ②処理場内の既設汚水ポンプを点検・整備したのち、既設の池を利用して沈殿し、上澄み液を殺菌し、既設放流管渠から放流する。
- ③下水処理機能を全面的に復旧する。(平成25年4月目標)

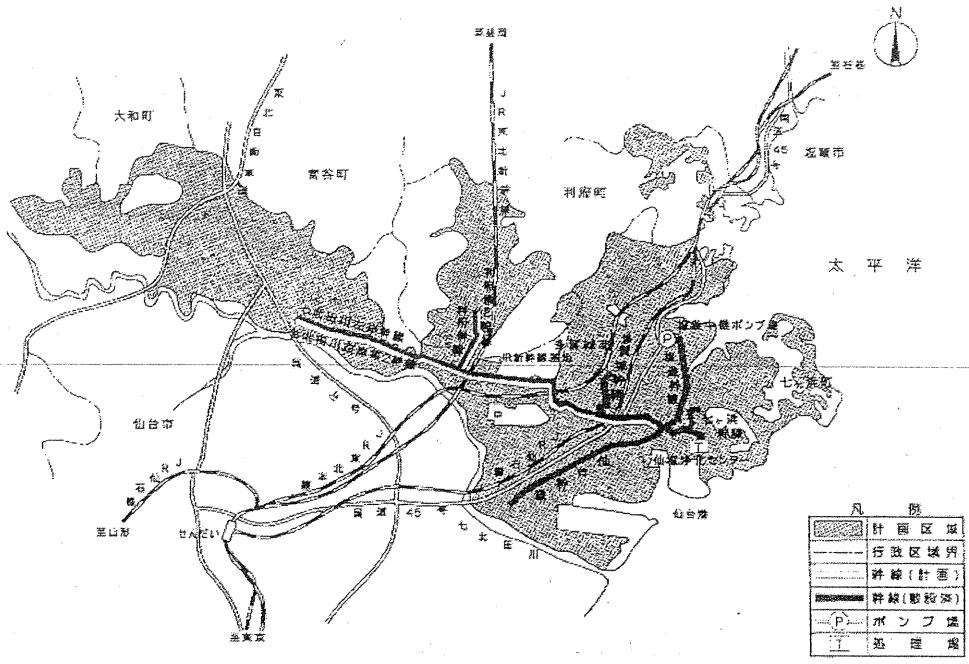
(2) 仙塩浄化センター

- ①多賀城緩衝緑地内に一次沈殿池を設け、上澄み液を消毒し砂押川に放流する。
(応急措置)
- ②処理場内の既設汚水ポンプを点検・整備したのち、既設の池を利用して沈殿し、上澄み液を殺菌し、既設放流管渠から放流する。
- ③下水処理機能を全面的に復旧する。(平成25年4月目標)

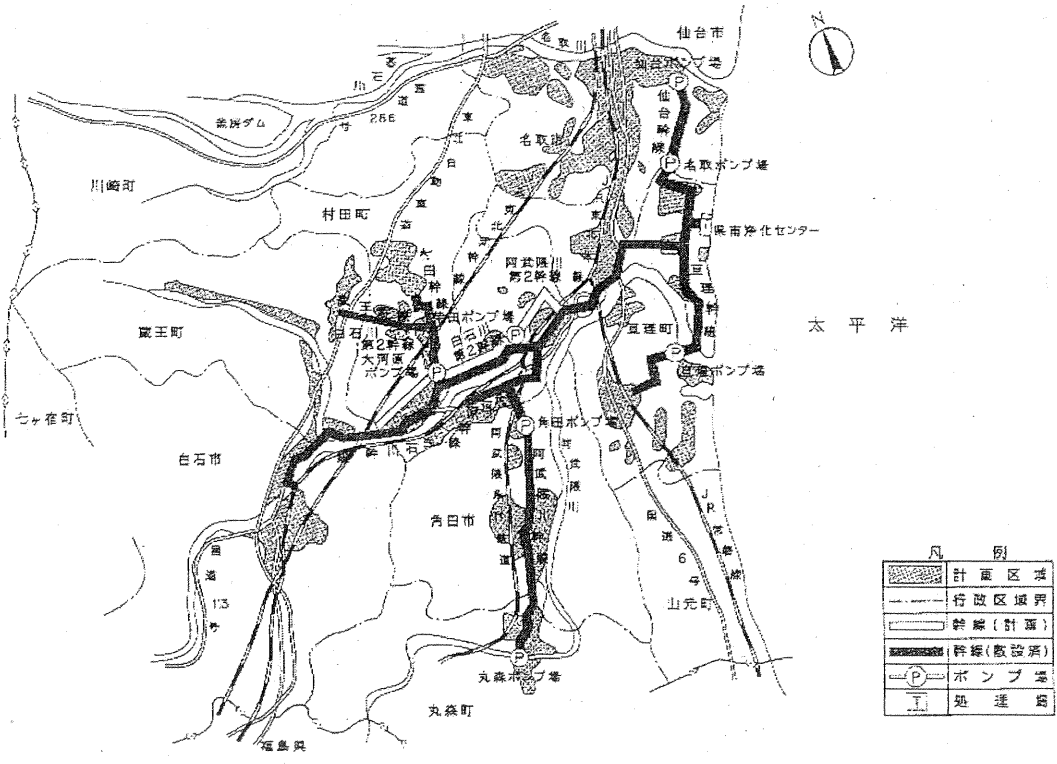
(3) 石巻東部浄化センター

- ①処理場を迂回する既設バイパス管を通し、消毒して放流する。(応急措置)
- ②処理場内の既設汚水ポンプを点検・整備したのち、既設の池を利用して沈殿し、上澄み液を殺菌し、既設放流管渠から放流する。
- ③下水処理機能を全面的に復旧する。(平成25年4月目標)

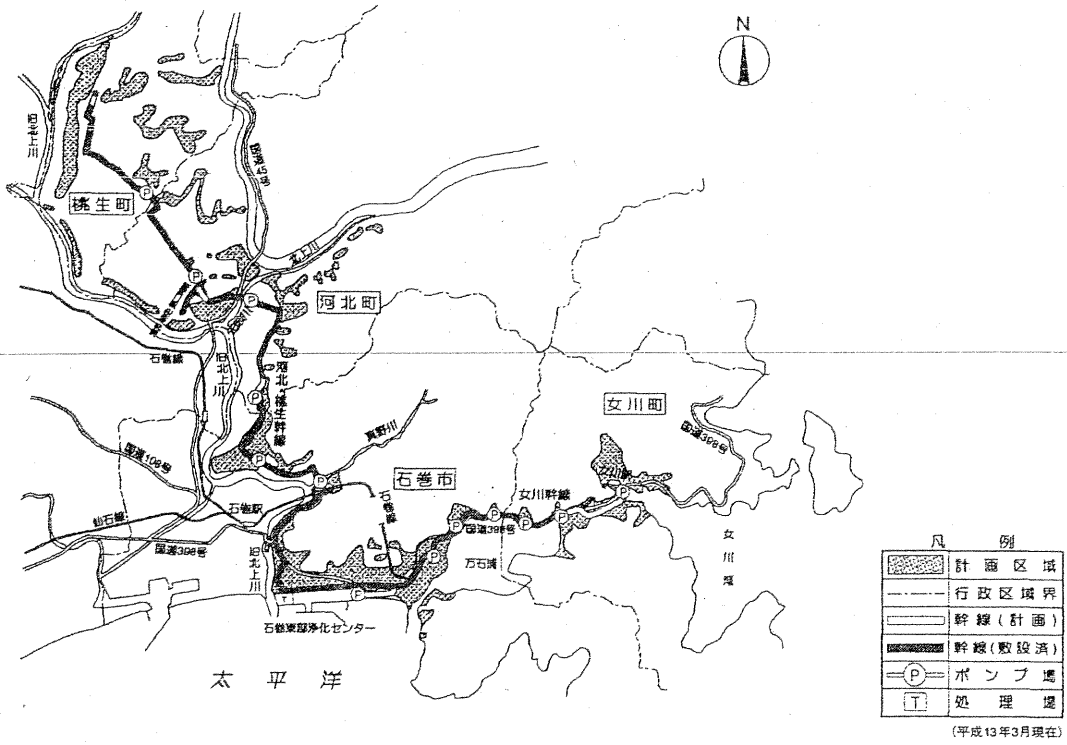
仙塩流域下水道



阿武隈川下流域下水道



北上川下流東部流域下水道



平成 23 年 (2011 年) 東北地方太平洋沖地震
土木部関連公共施設等の状況 (3 月 18 日 17:30 現在)
第 20 報 付属資料

第 15 回宮城県災害対策本部会議において、政府対策本部長代理阿久津内閣府大臣政務官より、県が政府現地対策本部長東防災副大臣に対し要望した災害査定の簡素化については必ず実施する旨、県に伝えていただくよう依頼されたことが報告された。

○道路

落橋 8 箇所

- (国) 398 号 新北上大橋 (2 次緊急輸送道路)
- (一) 石巻工業港矢本線 定川大橋 (1 次緊急輸送道路)
- (一) 関上港線 宮下橋 (2 次緊急輸送道路)
- (主) 奥松島松島公園線 松ヶ島橋
- (主) 女川牡鹿線 野々浜橋 (2 次緊急輸送道路)
- (国) 398 号 折立橋 (2 次緊急輸送道路)
- (国) 398 号 横津橋 (2 次緊急輸送道路)
- (国) 398 号 新相川橋 (2 次緊急輸送道路)

○河川

河川 (河道)

被災箇所 60 河川 243 箇所 概算被害額 4,243 百万円

河川 (防潮水門 (その他閘門・無線化含む))

被災箇所 19 河川 20 箇所 概算被害額 6,180 百万円

自衛隊から避難者への給水・風呂対応用に河川・ダムからの取水許可要請

→ 国・県ともに取水了解

○ダム

土木部管理 14 ダム (全ダム)

点検結果、異常なし

樽水ダムにおいて下流警報装置の外周フェンス損傷

被災箇所 2 箇所 概算被害額 2 百万円

建設事業中ダム

長沼ダム関連工事の湖周道路法面崩壊等

被災箇所 約 50 箇所 概算被害額 1,300 百万円

○海岸

ほとんどの海岸堤防流失と見込まれる。撮影済みの航空写真を基に早急に被害状況とりまとめ。今後は、隣県と国に対し協議予定。

仙台湾南沿岸における災害復旧は国で対応するよう依頼予定。

○砂防施設

(1) 被災状況

- ・大和町根柄地区でモルタル吹付の剥離 6百万円
- ・仙台市太白区緑ヶ丘で地すべりを確認（応急対策し観測中） 730百万円
- ・仙台市太白区八木山松波町で大型ブロック積の天端コンクリート破損 1百万円

(2) 土砂災害警戒情報の通常基準を暫定的に引き下げ

- ・以下の市町村以外は、震度6弱以上を観測したため通常基準の6割
- ・大崎市（西部）、加美町、色麻町、七ヶ浜町、柴田町、丸森町は、震度5強を観測したため通常基準の8割
- ・多賀城市は、震度5弱を観測したため通常基準どおり

○都市施設（公園）

対応状況

- ・14日、県立都市公園の被害調査を指定管理者が行うことで決定
- ・内陸部の2公園は、14日に調査終了
- ・海岸沿いの3公園は、園内冠水。津波警報解除により公園までのアクセス等の状況を確認済。15日より指定管理者が詳細調査開始
 - ①矢本海浜緑地：公園内主要園路に倒木や漂流物があり調査難航
 - ②岩沼海浜緑地：南ブロックは16日に調査終了。北ブロックは湛水、倒木・漂流物があり公園へ近づけず現地調査不能
 - ③仙台港多賀城地区緩衝緑地：16日に調査終了

○仙台港背後地

対応状況

- ・区域内の主要道路の通行確保に向けた放置車両やがれき等ゴミの移動や撤去に関して、仮置き場を高砂中央公園とすることについて仙台市と調整済。
- ・工業地区内の高圧線鉄塔の傾斜について、電力側が今後撤去・新設を予定。
- ・地区内道路はすべて通行可能（道路内放置車両320台）。

○港湾

被災状況

仙台塩釜港（仙台港区）

高砂コンテナターミナル舗装損壊、荷役機械レール損傷、コンテナ流出
高砂2号岸壁（-14m）法線はらみだし、取付護岸倒壊
高松埠頭取付護岸背後陥没
中央公園前釣り護岸倒壊
中野公共埠頭エプロン沈下
臨港道路全線漂流物（車両等）散乱により通行不可
各埠頭のフェンス倒壊等

仙台塩釜港（塩釜港区）

東埠頭護岸水叩陥没、エプロン沈下
貞山埠頭エプロン沈下、陥没
臨港道路貞山埠頭5号線漂着物（車両等）散乱により通行不可

石巻港

臨港道路釜北線漂着物（車両等）散乱により通行不可
大手埠頭岸壁に陥没・段差有

○仙台空港鉄道

(1)被災状況（速報）

<仙台空港駅周辺>

- ・ 駅舎の2階中段まで泥流を被り、駅舎1階部分（乗務員養成課、運輸課、施設課各執務室等）は壊滅的状況。
- ・ 命令系統の機械類やパソコンが損壊。電気系主電源も一切使用不可。
- ・ 国設置の仙台空港下のトンネル部分の擁護壁等が倒壊。トンネル内部は水没しているため被災状況は未確認。
- ・ トンネルにかけての架線が垂下状態。

<美田園駅周辺>

- ・ ホーム上電気装置一部破損。
- ・ 美田園駅方面から見て、トンネル入り口部分に多数の流木確認。
- ・ トンネル手前約600mから冠水しており崩落状況などの被災状況は未確認。
- ・ 高架橋部分、橋脚部分は周辺一帯の冠水のため被災状況は未確認。

<杜せきのした駅周辺>

- ・ ホーム照明、スピーカー等器具落下。駅舎の壁の一部破損。休憩室から漏水。
- ・ 擁護壁の一部にクラッグの箇所あり。
- ・ 国道4号周辺の高架橋の擁護壁の一部が崩落の危険性あり。
- ・ 橋脚の継ぎ目のコンクリートの一部が落ちている箇所あり。
- ・ 脚部分のアスファルト部分が地割れしている箇所あり。
- ・ 駅手前のレールに一部歪みあり。
- ・ 擁護壁の継ぎ目の損傷箇所あり。

<その他>

- ・ 車両は、仙台空港駅及び仙台駅に停車中であったため、空港駅停車中の車両の外観に一部破損が見られる。

○下水道施設

- ・ 公共下水道の調査については災害査定に使用する調書を作成済。今後も他県からの緊急調査隊を派遣予定。
- ・ 燃料、ポンプ、発電機の物資調達を災害対策本部に依頼中

○県有建築施設への対応

工事中物件被災

- ・ 梅ヶ沢排水機場発電機室新築工事現場で、建物周囲地盤沈下。法面亀裂。（被害額5百万円）
- ・ 東部土木事務所（被害額65百万円）

○県営住宅

被災状況

県営太白住宅7号棟：高架水槽から水漏れ発生確認
 宮城野区梶の杜住宅3，4号棟：壁せん断破壊多数，EXP.J破損
 志津川廻館前住宅：全壊（写真確認）（概算被害額250百万円）
 青葉区黒松第一住宅6号棟：壁クラック大，敷地擁壁にひずみ
 七ヶ浜松ヶ浜住宅1号棟：床上浸水，2号棟：壁せん断破壊多数，EXP.J破損
 （上記5住宅概算被害額 375百万円）

○応急危険度判定

市町村実施状況		実施見込(3/18)	完了判定結果 (3/11~3/17)
完了 2市2町	栗原市，登米市，山元町， 涌谷町		
実施中 3市2町	仙台市，白石市，大崎市， 村田町，加美町	対象棟数 約800棟	危険 977 要注意 1,041 調査済 3,095 合計 5,113
計画作成中 2市	名取市，岩沼市	実施体制 約90名 約40班	
実施予定無し 4町1村	美里町，大衡村，富谷町， 川崎町，大河原町		(3/17 23:00 現在)
検討中 19市町村			

○土木総務課所管施設

被災状況

仙台土木 1，2階トイレガラス，天井，タイル破損
 仙台地方ダム一部天井落下，一部窓破損
 東部土木 公用車不明台数及び水没による故障台数 19台
 13日国土交通省へ緊急排水ポンプの出動を要請し14日から対応予定
 東部下水，床，タイル一部破損
 栗原地方ダム，一部クラック有り
 大崎地方ダム，2階FF式暖房機2台の燃料供給装置の故障
 気仙沼土木，公用車不明及び水没による故障台数15台
 仙台塩釜港湾事務所，公用車不明台数及び水没による故障台数 4台
 石巻港湾事務所，公用車不明台数及び水没による故障台数 4台
 仙台港背後地土地区画整理事務所，公用車不明台数及び水没による故障台数 5台

○津波被害を受けた事務所の執務状況

中南部下水道事務所職員は仙台土木事務所へ移動，パトロール開始
 仙台塩釜港湾事務所職員は仙台土木事務所へ移動，パトロール開始
 仙台港背後地職員は仙台土木事務所へ移動，パトロール開始
 石巻港湾事務所職員は日和山に避難していた職員が東部下水道事務所へ合流
 東部土木事務所職員は一部のみ東部下水道事務所へ移動，パトロール開始
 気仙沼土木事務所は気仙沼保健福祉事務所に移動，パトロール開始

○土木部 BCP による情報提供状況

道路状況道路課ホームページにて緊急輸送道路の通行規制箇所を発表

ダム河川課ホームページにてダム調査状況を発表

下水道課ホームページにて下水処理場調査状況を発表

緊急通行車両確認証明書(公安委員会)発行状況 18 日 8:00 現在 927 件

(凡 例)

陸 : 宮城県内での実績
海・空 : ALL JAPANの実績

23. 3. 18 1500現在
自衛隊

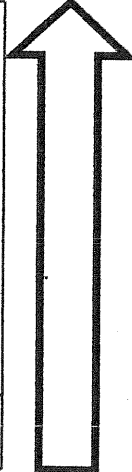
平成23年東北地方太平洋沖地震災害派遣実績

第20回災害対策本部会議
[23.3.18 1000]

人命救助	陸	10832名
	海	908名
	空	3471名
生活支援	陸	食料: 263000食 水: 730トン 燃料: 162.5KL
	海	食料: 58300食 水: 1トン 燃料: 0.072KL
	空	総運搬量: 490トン 燃料: 17.4KL
御遺体収容	陸	2200体
	海	65体
	空	14体

前回からの変化

陸	+	1名
海	+	1名
空	+	1名



【陸上自衛隊】
食料: + 31000食
水: + 106トン
燃料: + 7.4KL

【海上自衛隊】
食料: 1食
水: 1トン
燃料: 1KL

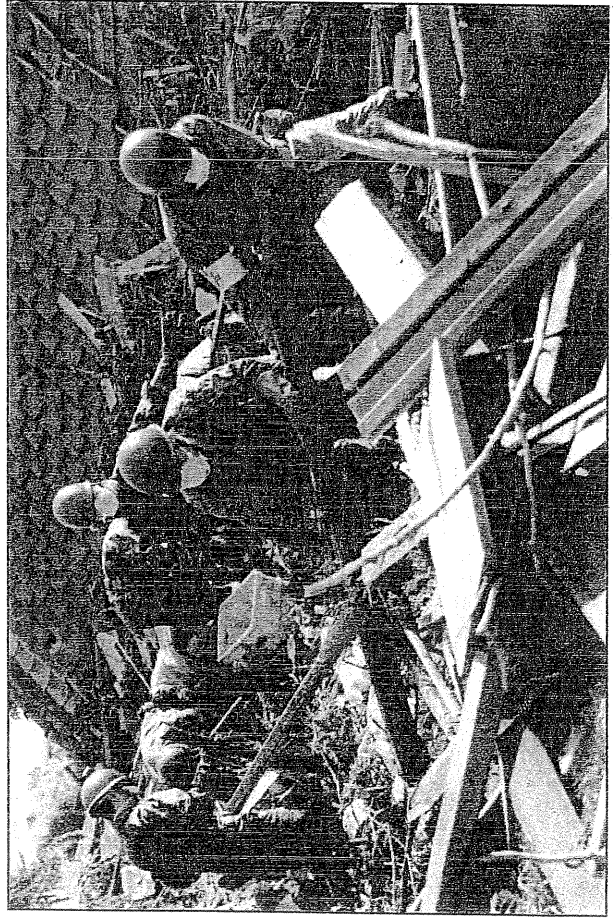
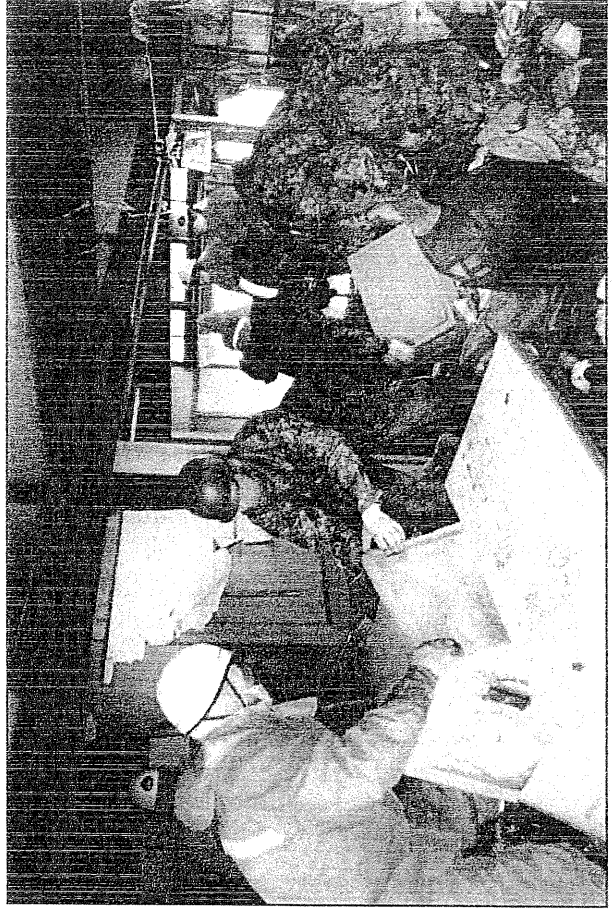
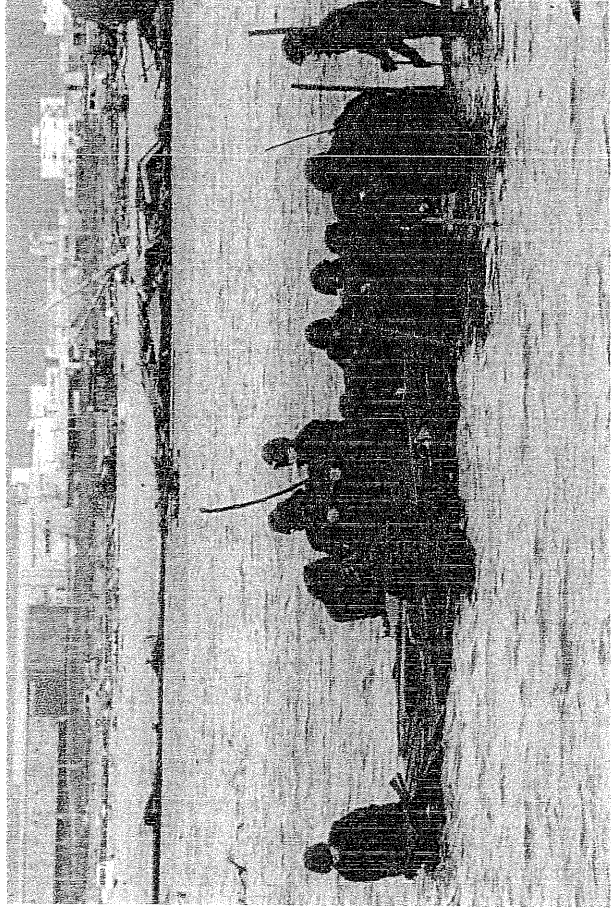
【航空自衛隊】
総運搬量: + 1トン
燃料: + 1KL

陸	+	64体
海	+	10体
空	+	1体

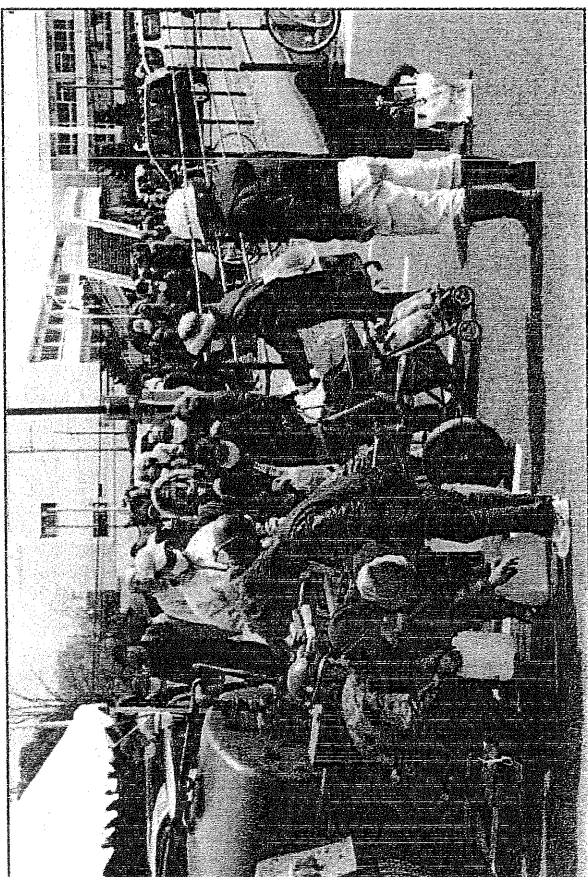
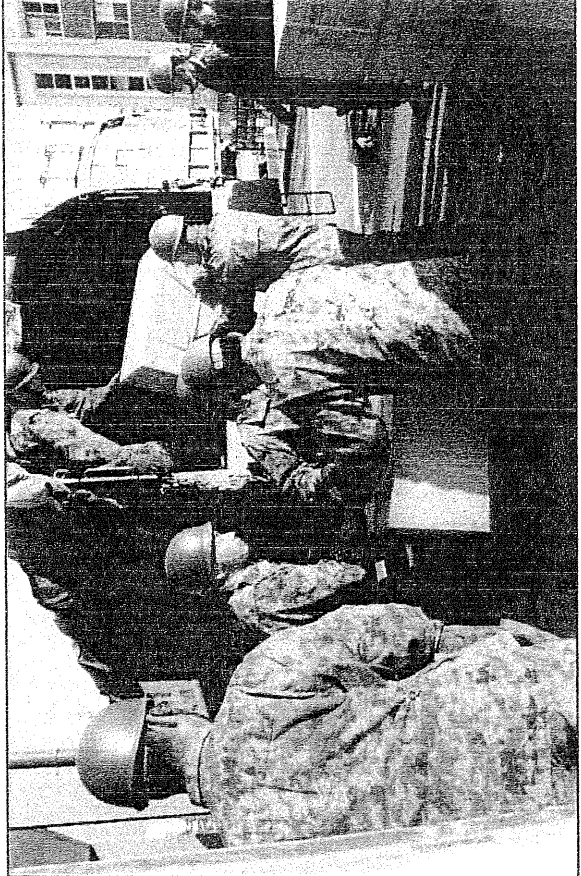
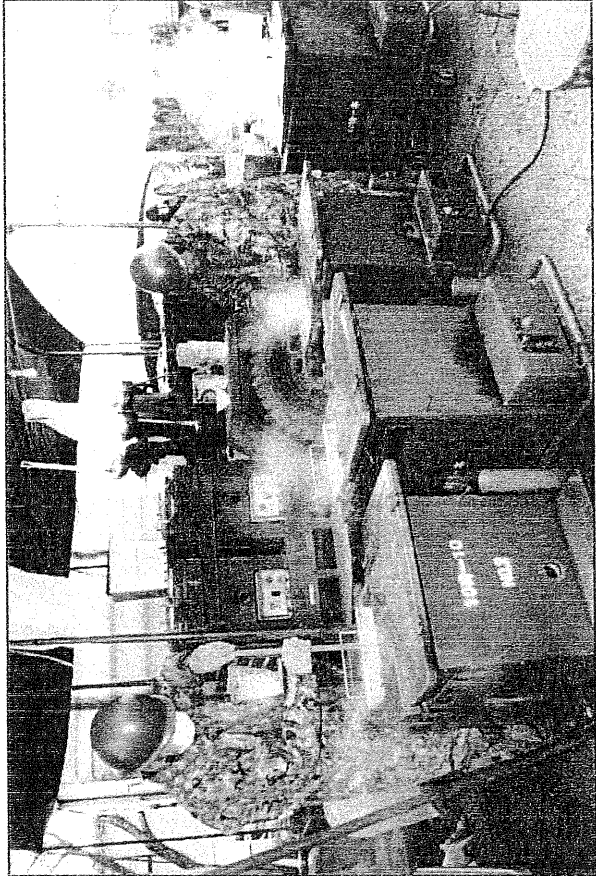
第21回災害対策本部会議
[23.3.18 1800]

人命救助	陸	10832名
	海	908名
	空	3471名
生活支援	陸	食料: 294000食 水: 836トン 燃料: 169.9KL
	海	食料: 58300食 水: 1トン 燃料: 0.072KL
	空	総運搬量: 490トン 燃料: 17.4KL
御遺体収容	陸	2264体
	海	75体
	空	14体

人命救助活動



民生支援活動



ご遺体の検視作業の現状

警察本部

遺体安置（収容）状況（3月18日午後4時現在）

安置（収容）総数 4,030体

No.	地 域	安置（収容）場所	安置（収容）数
1	仙 台 ・ 塩 釜 周 辺	グランディ21	519
2	亶 理 ・ 山 元 周 辺	旧角田女子高等学校	363
3	名 取 ・ 岩 沼 周 辺	旧仙台港ホテル及び名取増田体育館	306
4		宮城県高等看護学校(名取市)	94
5		岩沼市民体育センター	110
6	石 巻 ・ 東 松 島 周 辺	石巻市総合体育館	303
7		石巻西高等学校	556
8		旧石巻青果花き地方卸売市場	220
9		東松島高等学校	544
10		石巻北高等学校飯野川校	208
11	女 川 周 辺	女川総合体育館	140
12		牡鹿町体育館	19
13	気 仙 沼 ・ 本 吉 周 辺	気仙沼市立新城小学校	114
14		気仙沼市立階上小学校	97
15		気仙沼市立白山小学校	72
16		宮城県本吉響高等学校	47
17		気仙沼市立面瀬小学校	47
18	南 三 陸 周 辺	南三陸町立戸倉中学校	4
19		海蔵寺(南三陸町)	17
20		べいけいアリーナ(南三陸町)	204
21		南三陸町立伊里前小学校	46
合 計			4,030

お知らせ

平成23年3月18日
東北電力(株)広報・地域交流部
TEL(代表)022(225)2111

地震発生による停電等の影響について (18日 15時現在報)

3月11日(金)、14時46分に三陸沖を震源とする東北地方太平洋沖地震が発生し、当社は、直ちに非常災害対策本部を設置し対応にあたっております。この地震により、当社管内の広い地域で停電が発生し、18日15時現在、319,633戸が停電しております。(地震発生時からの延べ停電戸数は4,858,580戸)

現在、青森、秋田、山形、新潟支店管内の事業所からの応援隊1,163名を含め、社員、工事会社あわせて総勢約5,200名、電源車119台の体制で懸命に設備被害、停電状況等の確認と復旧作業を行っております。加えて、中部電力、北陸電力ならびに関西電力より合計161名の応援をいただくとともに、電源車についても24台の応援をいただき復旧作業にあたっております。

津波等の影響で復旧作業に着手できない地域のお客さま(約32万戸)を除く未復旧のお客さまにつきましては、本日中を目途に停電を解消するべく全力を挙げて復旧作業にあたっております。

なお、津波等の影響で復旧作業に入れない地域につきましては、当面の間、復旧時期は見通せないものと考えております。

復旧にあたり、避難指示・勧告が発出されている地域などにおいては、漏電火災等の二次災害を防止する観点から、お客さま立会いのもと屋内配線の安全性を確認した上で送電してまいります。このため、これらの地域においては、当社設備が復旧した後も、お客さま設備の安全性の確認を行うまで電気をご使用することができません。

■地震による停電等の影響については、以下の通りです。

(18日 14時現在報からの変更点は下線部です)

1. 当社管内各県の停電状況 (15時現在)

	地域	現在停電戸数 (戸)	延べ停電戸数 (戸)
青森県	三八の一部地域	841	916,964
岩手県	一部地域	50,480	813,833
秋田県	—	[12日 22:19復旧] 0	669,414
宮城県	ほぼ全域	(約16%) <u>229,999</u>	1,545,494
山形県	—	[12日 21:13復旧] 0	529,774
福島県	一部地域	<u>38,313</u>	381,788
新潟県	—	[12日 15:51復旧] 0	1,313*
合計		<u>319,633</u>	4,858,580

(上記停電戸数は今後の調査により変動する可能性があります)

※ 新潟県で発生した停電は、12日3時59分に発生した新潟県中越地方を震源とする地震の影響によるものです。

停電後旧被戸数

18,163戸

2. 当社発電所・設備の被害状況等

<参考> 津波被害中心地着年不可能戸数

(1) 原子力発電所

216,836戸

(17日,14時)

当社原子力発電所の状況につきましては、別途お知らせしております。

(2) その他の設備

<火力発電所>

- ・八戸火力発電所 3号機 : 停止中 (ボイラー内部点検中)
- ・能代火力発電所 1、2号機 : 運転再開
- ・秋田火力発電所 2~4号機 : 運転再開
- ・仙台火力発電所 4号機 : 自動停止

(開閉所およびタービン建屋1階 (電気・機械設備) 浸水 [浸水解消]、土砂堆積)

- ・新仙台火力発電所 1号機 : 停止中
- 2号機 : 自動停止

(タービン建屋1階 (電気・機械設備) 浸水 [浸水解消]、土砂堆積)

- ・原町火力発電所 1号機 : 手動停止
- 2号機 : 停止中

(事務本館1階およびタービン建屋1階 (電気・機械設備) 浸水 [浸水解消]、揚炭機4台倒壊など屋外設備の被害発生)

<地熱発電所>

- ・葛根田地熱発電所 1号機 : 運転再開
2号機 : 運転再開
- ・上の岱地熱発電所 1号機 : 停止中
- ・澄川地熱発電所 1号機 : 運転再開

<水力発電設備>

設備被害 (9カ所)
建物内落石、土砂流入 2カ所 他

<変電設備>

設備被害 (51カ所 [うち仮復旧または本復旧完了 23カ所])
変圧器損傷 48台、遮断器損傷 6台、断路器損傷 27台 他

<送電設備>

設備被害 (88線路 [うち仮復旧または本復旧完了 63線路]) 他軽微な被害 125線路
鉄塔損壊・折損・傾斜 40基、電線断線・がいし折損 22カ所、
地中ケーブル損傷 5カ所、地すべり 12カ所 他

<配電設備>

支持物折損・傾斜等	<u>8, 465</u> 基	
電線混断線	<u>13, 008</u> 条間	
変圧器・開閉器損傷等	<u>4, 269</u> カ所	他

以上

※報道に際してのお願い

感電事故および漏電火災などの二次災害防止の観点から、報道の際に以下の点について、注意をお呼びかけいただきますようお願いいたします。

- ・感電の危険があるため、くれぐれも切れた電線には近づいたり、触れたりしないでください。
- ・漏電による火災防止のため、自宅を離れる際には、分電盤のブレーカーを全て下げて外出してください。また、電気給湯器や蓄熱式電気暖房器が転倒した場合は、触らないで専用ブレーカーを下げてください。
- ・外出から戻られた際には、家屋の状況を確認したうえで、コンセントを全て抜いていただいてからブレーカーを順次上げてください。その後順次、必要な機器のコンセントを入れてご使用ください。電気がつかない場合は東北電力コールセンター (0120-175-366) までご連絡をお願いいたします。

東北(3県)におけるSSの営業状況(東北経済産業局調べ)

3月18日(金)17:00現在

都道府県名	対象SS数	応答有りSS数	営業SS数	うち緊急車のみ 対応SS数	
岩手県	599	(3/16)	152	73	62
		(3/17)	183	103(+30)	92(+30)
		(3/18)	195	126(+23)	99(+7)
宮城県	702	(3/16)	45	20	16
		(3/17)	68	33(+13)	26(+10)
		(3/18)	99	37(+4)	31(+5)
福島県	904	(3/16)	151	134	108
		(3/17)	288	179(+45)	162(+54)
		(3/18)	293	152(-27)	132(-30)
3県合計	2205	(3/16)	348	227	186
		(3/17)	539	315(+88)	280(+94)
		(3/18)	587	315	262(-18)
青森県	626	348	105	64	
秋田県	528	274	159	73	
山形県	507	269	88	70	
6県合計	3866	1,239	579	393	

(注)①対象SSは(社)全国石油協会試買検査対象SS。登録SSから休止給油所を除いた数値である。
②調査は電話により実施。太平洋沿岸部の市町村のSS等の調査困難なSSには電話をしていない。

東北地方(被災地)及び関東圏でのガソリン・軽油等の供給確保

— 緊急の供給確保措置と拡大輸送ルートの設定 —

稼働率アップによる追加増産分等を東北地方に転送(約2万kl/日)

輸出抑制、需要抑制

西日本の製油所の稼働率95%以上へ

ローリーの大量投入
鉄道による輸送ルートの確保

関東圏への安定供給

西日本の製油所における製品在庫の取り崩しと関東への転送(3日以内に5万kl)

関東圏の製油所における製品在庫の取り崩し(約3万kl)
事業者間連携による円滑な供給体制

塩竈油槽所の機能回復

- 東北地方への重要供給拠点
- タンク貯蔵量: 2.5万kl
- 出荷能力: 約5,000kl/日

※全油種合計の能力

(参考)

- 宮城県の日あたりの燃料油販売量は、約1万kl/日
- 東北全体では3.8万kl/日

室蘭製油所

苫小牧製油所

青森油槽所

八戸油槽所 ×

拠点SSの整備

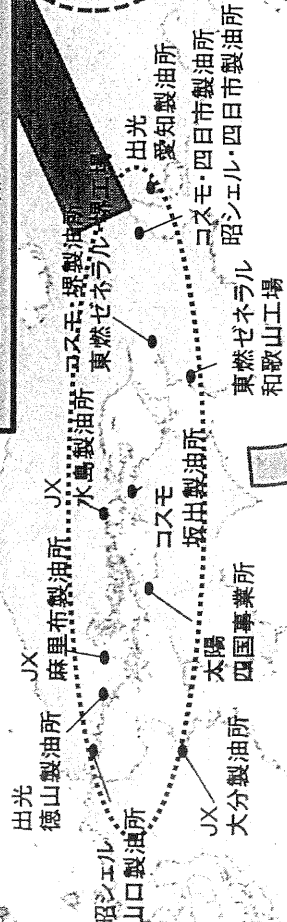
気仙沼油槽所 ×

秋田油槽所

酒田油槽所

新潟油槽所

仙台



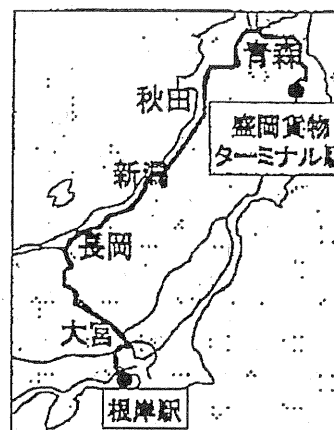
平成23年3月17日
日本貨物鉄道株式会社
(17時30分現在)

東北地方太平洋沖地震に伴う貨物列車の運行状況について

3月11日(金)より断続的に発生した地震の影響に伴う、貨物列車の運行状況についてお知らせします。

1. 東北向け石油列車の運転

- (1)発駅 根岸駅 19:44 発
- (2)着駅 盛岡貨物ターミナル駅 翌21:51 着
- (3)運転日 3月18日(金)
- (4)輸送経路 右図太線のとおり
※18両編成(軽油9両、ガソリン9両)
※1回の運行で、軽油387kl、ガソリン405kl、
計792klの輸送が可能となります。
(およそ20kl積タンクローリー40台分)



2. その他の運転状況

- (1)北海道～東北間(札幌貨物ターミナル駅～盛岡貨物ターミナル駅)の貨物列車を3月17日(木)より運転開始いたします(下りは3月18日(金)発)。
- (2)計画停電の影響で運転を取り止めておりました上越線を通過する貨物列車は本日18時頃より順次運転を開始し、上越線経由の関東～北海道間(隅田川駅～札幌貨物ターミナル駅)の貨物列車のう回運転(1日1往復)を開始します。(通常は東北線経由)

3. 現在の運転中止区間(貨物列車が運行を見合わせている区間)

- (1)東北線 宇都宮貨物ターミナル駅以北～盛岡貨物ターミナル駅以南
- (2)常磐線 取手駅以北

東北向け石油列車の現地ご取材(根岸駅/盛岡貨物ターミナル駅)をご希望される方は、下記お問い合わせ先までご連絡下さい。

※本件は、国土交通記者会、ときわクラブ、岩手県政記者クラブ、岩手県警盛岡記者クラブ、JR東北記者会、宮城県政記者クラブ、流通政策研究会にご案内しています。

「お問い合わせ先」
総務部広報室
03-5367-7379

宮城県のスーパー・コンビニ・商店街の営業状況について

平成23年3月18日

東北経済産業局

1. 東北地域のスーパー、コンビニは、商品が不足し営業できない、または、営業しても食品や生活必需品が売っていない状況。
2. スーパー、コンビニに商品を供給し通常営業できるようにすることは、災害対策としての効果が非常に大きい。東北地域のスーパー、コンビニ向けの商品輸送手段の確保が重要。

(調査結果(3月18日の営業状況))

1. スーパー

(1) ヨークベニマル

43 店舗中 0 店舗営業

(2) ウジエ

49 店舗中 27 店舗営業

(3) イオン(イオンモール含む)

11 店舗中 8 店舗営業

(4) イトーヨーカドー

2 店舗中 2 店舗営業

(5) ヤマザワ

19 店舗中 15 店舗営業

(6) モリヤ

13 店舗中 11 店舗営業

(7) みやぎ生協

48 店舗中 29 店舗営業

2. コンビニ

(1) セブンイレブン

331 店舗中 101 店舗営業

(2) ローソン

164 店舗中 130 店舗営業

○スーパー・コンビニの主なコメント

・商品が不足している。軽油、ガソリンがないため、商品が届かない。さらに、商品を製造する工場では重油も不足している状況。

- ・計画量の8割の商品は入荷している。加工品は計画量の半分しか入荷できない。
- ・店舗の冷暖房に重油を活用しているので不足している。
- ・取引業者からの情報では、商品を入れるビニール袋、米を入れるビニール袋等の石油製品が不足しており、物があっても出荷できないとの情報有り。

3. 商店街

- (1) 栗原市(築館・高清水・瀬峰・志波姫:約 335 栗駒・鶯沢:約 192
一迫・花山:約 100 若柳:約 150)

若柳南地区商店街で店舗倒壊があり。燃料不足で、商工会も商店街の現地把握ができない状況。全約 777 店中で営業を行っている店舗はない状況。(販売要請を行っている状況。)

- (2) 大崎市(七日町、台町、十日町)

約 200 店舗中、営業しているのはパン屋、ドラックストアー2 店の計 3 店舗。商品が少ない、多い等の問題ではなく、店の片付けに追われている状況。

- (3) 仙台市(クリスロード)

全 138 店舗中、20 店舗程度営業。ドラックストアー、スーパー、靴屋、下着屋、飲食 2 件など。2~3 日以内に営業を開始する店舗は多数あると思われる。

アーケード被害無し。2~3 店舗ガラスは破損。それ以外に、大きな被害無し。

- (4) 仙台市一番町 4 丁目

約 130 店舗、ドラックストアー、青果等、10 件程度開店。(在庫がある限り販売する意向) ビルの壁面が落ちる。ガラスが割れる等の被害があり。

- (5) 仙台泉商栄会

全体として被害は少ない状況。約 30 店舗中、8 割店舗が営業中、具体的な数は現在確認中。

- (6) その他

おおまち商店街 営業店舗:7 店舗

名掛丁商店街振興組合 営業店舗:7 店舗

仙台市駅前商店街 営業店舗:5 店舗

仙台朝市商店街 営業可能な店舗は営業中(人並みは通常より多い)

長町一丁目商店街 営業店舗 8 店舗

サンカトール商店街 営業店舗 3 店舗

長町駅前商店街 営業店舗3店舗

荒町商店街 営業店舗 9 店舗

むにゃむにゃ通り商店街 営業店舗無し

宮町商店街 営業店舗無し

平成23年3月11日東北地方太平洋沖地震に伴う臨時休業等について

宮城県教育委員会
平成23年3月18日(金)午後5時現在

臨時休業								
事務所	市町村	対象	学校数					期間
			幼稚園	小学校	中学校	高校	特別支援	
		全ての県立学校(中・高・特)			2	76	19	3月中授業打ち切り
	仙台市	仙台市立の全幼稚園, 小学校, 中学校, 中等教育学校, 高等学校, 特別支援学校	2	128	65	5	1	3月14日～18日 (小学校以外) 3月14日～23日 (小学校)
大河原管内	白石市	白石市立の全幼稚園小中学校	2	15	7			3月14日～18日
	角田市	角田市立の全幼稚園小中学校	2	9	3			3月14日～18日
	蔵王町	蔵王町立の全小中学校		5	3			3月14日～18日
	七ヶ宿町	七ヶ宿町立の全小中学校		2	1			3月14日～18日
	大河原町	大河原町立の全小中学校		3	2			3月14日～18日
	村田町	村田町立の全小中学校		5	2			3月14日～18日
	柴田町	柴田町立の全小中学校		6	3			3月14日～18日
	川崎町	川崎町立の全小中学校		8	2			3月14日～18日
	丸森町	丸森町立の全小中学校		9	4			3月14日～18日
	計		4	62	27	0	0	
仙台管内	塩竈市	塩竈市立の全小中学校		7	5			3月14日～23日
	名取市	名取市立の全幼稚園小中学校	4	11	5			3月14日～23日
	亘理町							
	山元町	山元町立の全小中学校		5	2			3月14日～22日
	岩沼市	岩沼市立の全小中学校		4	4			3月14日～24日
	松島町	松島町立の全幼稚園小中学校	3	3	1			3月14日～23日
	多賀城市	多賀城市立の全小中学校		6	4			3月14日～22日
	七ヶ浜町	七ヶ浜町立の全小中学校		3	2			3月14日～31日
	利府町	利府町立の全小中学校		6	3			3月14日～18日
	大和町	大和町立の全小中学校		7	2			3月14日～18日
	大郷町	大郷町立の全幼稚園小中学校	1	4	1			3月14日～18日
	富谷町	富谷町立の全幼稚園小中学校	2	7	5			3月14日～23日
	大衡村	大衡村立の全幼稚園小中学校	1	1	1			3月14日～18日
	計		11	64	35	0	0	
北部管内	大崎市	大崎市立の全幼稚園小中学校 ※但し, 幼保総合3施設(ひまわり園, なかよし園, すまいる園)を除く。3月14日から当面午前中のみ保育実施。	16	31	11			3月14日～18日
	加美町	加美町立の全幼稚園小中学校	4	10	3			3月14日～18日
	色麻町	色麻町立の全幼稚園小中学校	2	2	1			3月14日～18日
	涌谷町	涌谷町立の全幼稚園小中学校	5	5	2			3月14日～18日
	美里町	美里町立の全幼稚園小中学校	5	6	3			3月14日～18日
	計		32	54	20	0	0	
栗原管内	栗原市	栗原市立の全幼稚園小中学校	22	31	11			3月14日～23日
	計		22	31	11	0	0	
東部管内	石巻市							
	東松島市	東松島市立の全小中学校		10	4			3月14日～18日
	女川町							
	計		0	10	4	0	0	
登米管内	登米市	登米市立の全幼稚園小中学校	15	23	10			3月14日～24日
	計		15	23	10	0	0	
南三陸管内	南三陸町							
	気仙沼市							
	計		0	0	0	0	0	
	合計		86	372	174	81	20	

※対象が空欄については現在確認中 ※中学校に中等教育学校(1)含む
※大和町, 大衡村は22日より再開

平成23年3月11日東北地方太平洋沖地震に伴う卒業式、修了式等について

宮城県教育委員会
平成23年3月18日(金)午後5時現在

事務所	市町村	対象	内容	期日
大河原管内	仙台市		卒業式	
			修了式	
	白石市	小・中学校	個別授業	3月22,23日
		小・中学校	修了式	中止
	角田市	小・中学校	卒業式	3月23日
		小・中学校	修了式	3月24日
	蔵王町	小・中学校	卒業式	3月24日
		小・中学校	修了式	3月24日
	七ヶ宿町	小・中学校	卒業式	3月24日
		小・中学校	修了式	3月24日
	大河原町	小・中学校	個別授業	3月22,23日
		小・中学校	修了式	中止
	村田町	小・中学校	卒業式	3月24日
		小・中学校	修了式	3月24日
	柴田町	小・中学校	個別授業	3月22,23日
		小・中学校	修了式	中止
	川崎町	小・中学校	卒業式	3月23日
	小・中学校	修了式	3月24日	
丸森町	小・中学校	卒業式	3月23日	
	小・中学校	修了式	3月24日	
塩竈市	小・中学校	卒業式	3月24日	
	小・中学校	修了式	3月24日	
名取市	※1	卒業式		
		修了式		
巨理町	実施可能校のみ	卒業式	3月29日	
	実施可能校のみ	修了式	3月31日	
山元町	小・中学校	卒業式	3月23日	
	小・中学校	修了式	3月23日	
岩沼市	※3	卒業式		
		修了式		

事務所	市町村	対象	内容	期日
仙台管内	松島町	小・中学校	卒業式	3月24日
		小・中学校	修了式	3月24日
	多賀城市	小・中学校	卒業式	3月24日
		小・中学校	修了式	3月24日
	七ヶ浜町		卒業式	
			修了式	
	利府町		卒業式	
			修了式	
	大和町		卒業式	
			修了式	
	大郷町		卒業式	
			修了式	
	富谷町	幼・小・中学校	卒業式	3月24日
	幼・小・中学校	修了式	3月24日	
大衡村	小学校	卒業式	3月24日	
	幼稚園	卒園式	3月23日	
	小・中学校	修了式	3月24日	
	幼稚園	修了式	3月22日	
大崎市	小学校	卒業式	3月24日	
	小・中学校	修了式	3月24日	
	小学校	卒業式	3月24日	
加美町	小・中学校	修了式	3月24日	
	小学校	修了式	3月24日	
色麻町	小学校	卒業式	3月25日	
	小・中学校	修了式	3月25日	
涌谷町	小学校	卒業式	3月24日	
	小・中学校	修了式	3月24日	
美里町	小学校	卒業式	3月24日	
	小・中学校	修了式	3月24日	
栗原市	幼・小学校	卒業式	3月24日	
	幼・小・中学校	修了式	3月24日	

事務所	市町村	対象	内容	期日
東部管内	石巻市		卒業式	
			修了式	
	東松島市		卒業式	
			修了式	
登米管内	女川町	※4	卒業式	
			修了式	
	登米市	※2	卒業式	
			修了式	
南三陸管内	南三陸町		卒業式	
			修了式	
	気仙沼市		卒業式	
			修了式	

※1 名取市立小・中学校卒業式、修了式：
避難所以外3月29日、避難所校3月31日、
閑上小・中3月29日実施

※2 登米市立幼・小・中学校卒業(園)式、修了式：
19日、23日、24日に、園、学校の判断で実施
(新田小・中卒業式：19日、津山中卒業式：20日)

※3 岩沼市立小学校(玉浦小除く)卒業式：29日
玉浦小は証書配布のみ
小中学校修了式(玉浦小・中除く)：29日
玉浦小は通知書配布のみ、玉浦中は4月に始業式と併せて実施

※4 女川町立小・中学校卒業式：
女川一中は3月19日、女川一小・二小は3月23日、
女川四小は3月24日(石巻商業高校にて)

記者発表資料

平成23年3月18日

教育庁総務課

担当：企画広報調整班 022-211-3614

教育庁義務教育課

担当：指導班 022-211-3645

保健福祉部子育て支援課

担当：子ども・家庭支援班 022-211-2531

被災した子ども達に対する直接取材への配慮について

- 今回被災した児童生徒のトラウマ（心的外傷）が懸念されます。
 - ・ 被災者の心身の回復のために、十分な配慮が不可欠です。
 - ・ 既に被災者に配慮した取材を行っていただいていることとは思いますが、改めて以下の点に留意した対応をお願いいたします。

■ 留意していただきたいこと

被災地には、多くのマスコミ関係者が訪れていますが、現地から被災者の心情に配慮した取材を行うよう要請がきております。

取材に当たりますとは、避難所等の管理者の許可を受けるとともに、特に子ども達には『津波のことを思い出させるインタビューを厳に慎む』ほか、カメラのフラッシュや問いただすような表現、同じ質問を何度も繰り返すなどの行為は、被災者に負担を強い、時には心に傷を負わせてしまう場合がある点などに十分に留意し秩序ある取材を行っていただくようお願いいたします。

病院局 対応状況 (3/18 16:00現在)

循環器・呼吸器病センター 栗原市瀬峰根岸55-2 0228-38-3152~3		精神医療センター 名取市手倉田宇山無番地 022-384-4534		がんセンター 名取市愛島塩手宇野田山47-1 022-384-4711	
課題等	対応状況	課題等	対応状況	課題等	対応状況
水道	<ul style="list-style-type: none"> ・上水道断水中 ・貯水タンク破損 <p>3/15 貯水タンク応急処置</p>		<ul style="list-style-type: none"> → 自衛隊から隔日1t給水 		<ul style="list-style-type: none"> ・3/17 復旧
食糧	<ul style="list-style-type: none"> ・1食130人分必要 	<ul style="list-style-type: none"> → 災对本部に継続して確保を依頼中。 	<ul style="list-style-type: none"> ・1食300人分必要 	<ul style="list-style-type: none"> → 災对本部に継続して確保を依頼中。 	<ul style="list-style-type: none"> ・食料450人分必要 → 災对本部に継続して確保を依頼中。
医師等被災地派遣状況	<ul style="list-style-type: none"> 3/12から県内の避難所へ医療支援チーム派遣 3/12 栗原市 3/13 栗原市 3/14 登米市 3/15 栗原市 3/16 登米市 3/17 気仙沼市 3/18 南三陸町 	<ul style="list-style-type: none"> 3/16・17 <ul style="list-style-type: none"> ■ 南浜中央病院の患者20名受け入れ 	<ul style="list-style-type: none"> 3/14 <ul style="list-style-type: none"> ■ 名取市休日夜間急患センターへ医療支援チーム派遣開始 ■ 増田小学校で検死業務を開始 ■ 名取市の各避難所へ医療支援チーム派遣開始 3/18 <ul style="list-style-type: none"> ■ 医師及び放射線技師を東北大学病院へ3/19から派遣開始 		

※3/14 米国シンシナティ大から物資支援申し出あり。

平成23年(2011年)東北地方太平洋沖地震における
企業局の状況報告(平成23年3月18日 16:30現在)

1 被害状況報告

① 大崎広域水道事務所関係

緊急指定業者3社調査活動中(11日 18:00現在)

送水停止(11日 15:23)

緊急指定協力業者6社復旧工事準備作業中(12日 14:00現在)

麓山浄水場で停電(12日 16:40現在)→18:23自家発電により復旧一部通水開始

麓山浄水場より小野田低区受水へ送水開始40m³(12日 0:10)

第1幹線 中新田受水と古川第1受水へ送水開始530m³(12日 2:50)

中峰浄水場より富谷第1受水、第2受水へ送水開始260m³(12日 10:40)

中峰浄水場より大衡受水へ送水開始80m³(15日 16:30)

中峰浄水場より大郷受水へ送水開始100m³(16日 17:30)

中峰浄水場より松島受水へ送水開始40m³(16日 23:45)

区分	件数	概算被害額(千円)
水道用水供給事業	13	344,292
工業用水道事業	4	31,558

② 仙南・仙塩広域水道事務所関係

送水停止(11日 15:45)

緊急指定業者8社が調査活動中(全社)

応急復旧作業着手済み(12日 9:35)

南部山浄水場より、白石内田前受水、白石鷹巣受水へ送水開始260m³(15日 16:40)

南部山浄水場より大河原金ヶ瀬受水へ送水開始100m³(16日 17:30)

南部山浄水場より大河原稗田前受水へ送水開始125m³(17日 9:55)

南部山浄水場より柴田山田受水へ送水開始100m³(17日 11:00)

南部山浄水場より角田江尻受水へ送水開始350m³(18日 9:45)

区分	件数	概算被害額(千円)
水道用水供給事業	8	424,506

③ 工業用水道事務所関係

中野地区漏水(11日 15:10現在)、その他調査中
送水停止中

緊急指定業者2社 調査活動中

32件中6件復旧完了(18日 16:30現在)

区分	件数	概算被害額 (千円)
工業用水道事業	32	221,000

④ アクセル関係

職員全員無事 (11日 18:55)

アクセルに700名程度避難

アクセルに700名程度避難していたが、現在の避難者は200名程度、他は帰宅した。妊婦、透析患者もいたが、昨夜のうちに病院へ搬送された。

食事は、カインズとカワチより提供を受けている。

周辺の水は、完全に引いている。車も一部は入れる (12日 10:08現在)

避難者全ては、15:00までに退館予定

港湾事務所、背後地事務所は、仙台土木へ移動

アクセルの入居者、避難者退館完了 (12日 15:30)

応急危険度判定を実施し、構造体に問題ないことを確認 (17日 14:30)

区分	件数	概算額 (千円)
応急対策費	1	29,199

2 企業局浄水場での給水車への供給

企業局各浄水場で、給水車への飲料水供給が可能な旨、食と暮らしの安全推進課へ情報提供 (11日 21:50)

自衛隊からの麓山浄水場、中峰浄水場で給水車へ補給することについて了解済み。

(12日 10:55)

給水状況は別紙のとおり (3月18日 16:00現在)

(別紙)

企業局浄水場での給水車等への供給状況

(平成23年3月18日 午後4時時現在)

単位：トン

月 日	浄水場	給水者等	給水量	日計	備 考
3月12日	南部山	村田町	4.0	4.0	
3月13日	南部山	村田町	4.0	11.8	
	麓山	涌谷町	2.4		
	中峰	陸上自衛隊	5.4		多賀城市
3月14日	麓山	野崎病院(美里)	0.6	31.0	
	中峰	陸上自衛隊	0.9		松島町
	中峰	陸上自衛隊	2.0		多賀城市
	中峰	航空自衛隊	4.5		東松島市
	南部山	村田町	9.5		
	南部山	村田町, 日水協	6.0		村田町
	中峰	陸上自衛隊	1.0		東松島市
	中峰	航空自衛隊	6.5		東松島市
3月15日	南部山	日水協	15.4	47.3	村田町
	南部山	自衛隊	1.0		
	南部山	村田町	2.0		
	中峰	陸上自衛隊	10.0		東松島市
	中峰	陸上自衛隊	0.4		利府町
	中峰	陸上自衛隊	1.0		石巻市
	麓山	野崎病院(美里)	0.5		
	南部山	村田町	2.0		
	中峰	陸上自衛隊	15.0		
3月16日	中峰	航空自衛隊	20.6	146.7	東松島市
	中峰	陸上自衛隊	3.2		東松島市
	中峰	陸上自衛隊	30.0		
	南部山	大河原	4.2		大河原
	南部山	村田町	16.8		村田町
	麓山	美里町	2.2		
	麓山	野崎病院(美里)	0.5		
	中峰	航空自衛隊	20.6		東松島市
	中峰	陸上自衛隊	3.2		東松島市
	中峰	陸上自衛隊	35.0		
	南部山	村田町	9.4		
	南部山	大河原	1.0		
	3月17日	南部山	村田町		15.7
南部山		大河原	4.2		
中峰		陸上自衛隊	45.0		
中峰		陸上自衛隊	1.0	東松島市	
中峰		航空自衛隊	4.5	東松島市	
南部山		村田町	4.0		
麓山		野崎病院(美里)	0.5		
中峰		航空自衛隊	1.1	東松島市	
中峰		陸上自衛隊	40.0		
南部山		村田町	20.8		
中峰		陸上自衛隊	25.0		
中峰		災害対策本部	40.0	富谷町	
中峰		陸上自衛隊	2.0		
中峰		陸上自衛隊	4.0	東松島市	
中峰	航空自衛隊	4.5	東松島市		
麓山	野崎病院(美里)	1.0			
合計				454.1	

※ 太枠内は今回追加分

各市町村の「受水タンクへの送水予定・実績日」(3月18日 16:30現在)

仙南・仙塩広域水道事務所所管受水

市町村	受水地点	予定・実績日
白石市	白石内田前受水	3/15 済
	白石鷹巣受水	3/15 済
大河原町	大河原金ヶ瀬受水	3/16 済
	大河原稗田前受水	3/17 済
柴田町	柴田山田沢受水	3/17 済
	柴田船迫受水	3/21
角田市	角田江尻受水	3/18 済
名取市	名取受水	3/24
岩沼市	岩沼受水	3/24
亶理町	亶理逢隈受水	3/22
	亶理愛宕前受水	3/22
	亶理吉田受水	3/22
山元町	山元大平受水	3/22
	山元山寺受水	3/22
蔵王町	蔵王受水	3/20
村田町	村田西原受水	3/21
	村田菅生受水	3/22
仙台市	仙台坪沼受水	3/24
	仙台太白受水	3/25
	仙台錦ヶ丘受水	3/26
	仙台芋沢受水	3/26
	仙台南見受水	3/27
	仙台中山受水	3/27
	仙台紫山受水	3/28
	仙台高森受水	3/28
仙台松陵受水	3/30	
富谷町	富谷受水	3/29
利府町	利府森郷受水	3/31
	利府赤沼受水	4/3
多賀城市	多賀城受水	4/1
七ヶ浜町	七ヶ浜受水	4/2
塩釜市	塩釜受水	4/3
松島町	松島受水	4/3

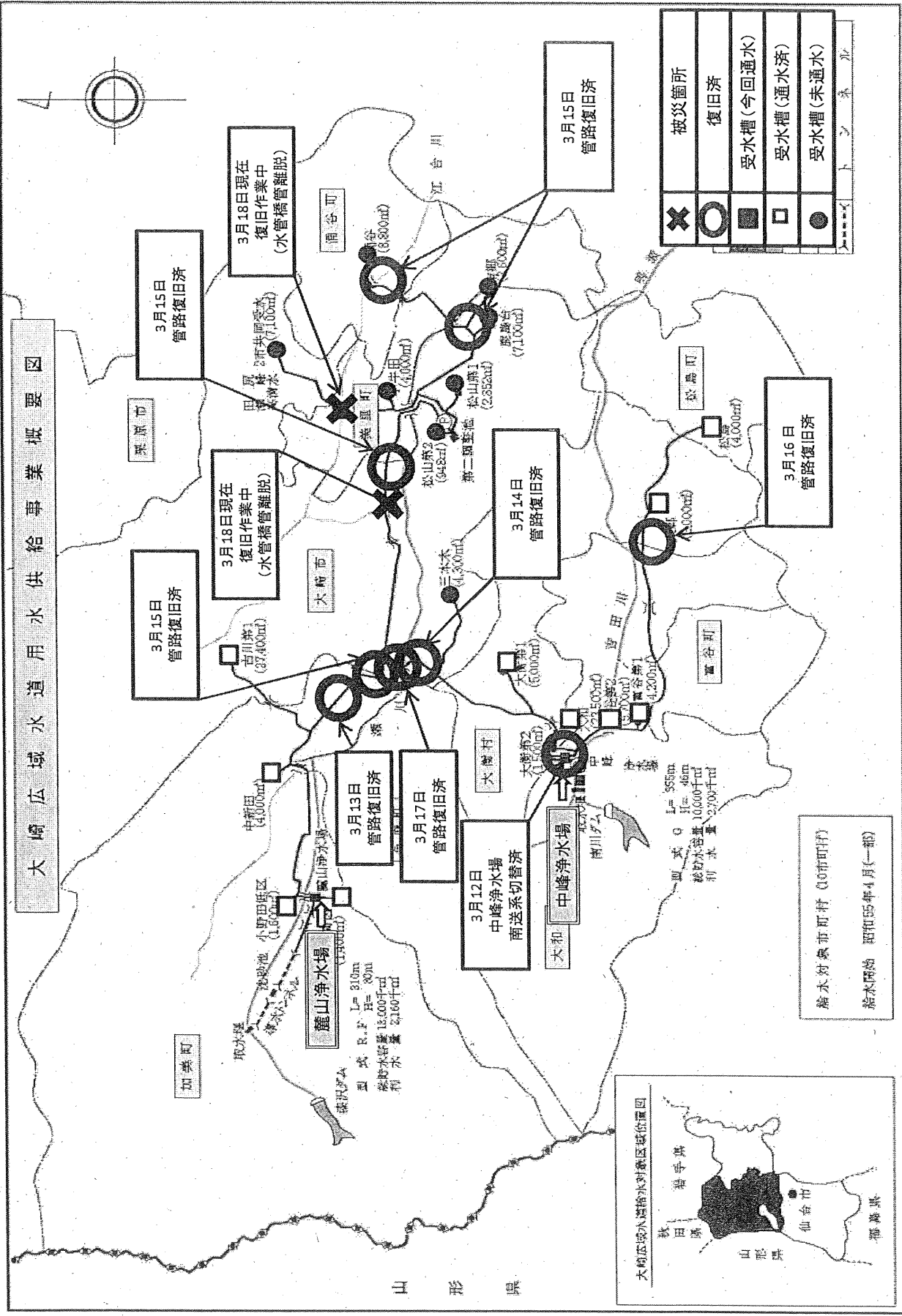
大崎広域水道事務所所管受水

市町村	受水地点	予定・実績日
加美町	小野田高区受水	送水停止なし
	小野田低区受水	3/12 済
	中新田受水	3/12 済
大崎市	古川第1受水	3/12 済
	松山受水	3/19
	三本木受水	3/17
	鹿島台受水	3/20
	田尻受水	3/20
栗原市	瀬峰・高清水受水	3/20
美里町	小牛田受水	3/20
	南郷受水	3/20
大和町	大和受水	送水停止なし
涌谷町	涌谷受水	3/20
大衡村	大衡受水	3/15 済
富谷町	富谷第1受水	3/12 済
	富谷第2受水	3/12 済
大郷町	大郷受水	3/16 済
松島町	松島受水	3/16 済

※予定日は、新たな破損箇所、漏水が発見された場合には、変更する場合があります。

※「受水タンクへの送水予定・実績日」とは、県広域水道の浄水場から25市町村の受水タンクへ送水を開始した日です。したがって、「各家へ給水を開始した日」とは異なります。

大崎広域水道用水供給事業概要図

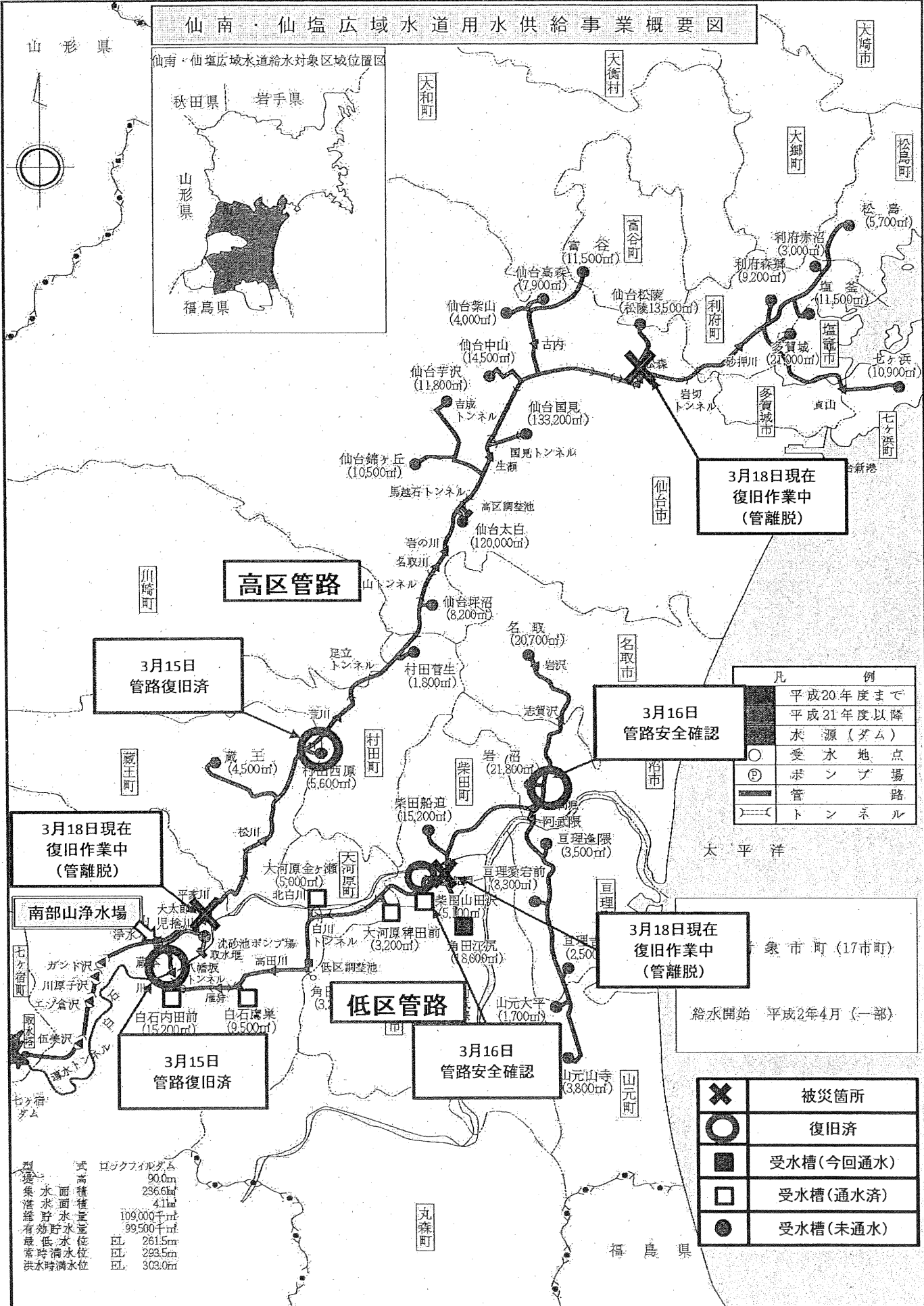
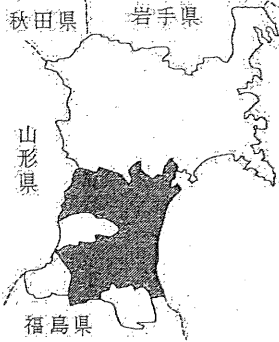


麓水対策市町村 (10市町村)
 麓水開始 昭和55年4月(一部)

麓山浄水場 加美郡加美町字麓山1-9 TEL0229-67-6512
 中峰浄水場 黒川郡大和町吉田字中峰134 TEL022-345-5389

仙南・仙塩広域水道用水供給事業概要図

仙南・仙塩広域水道給水対象区域位置図



凡 例	
■	平成20年度まで 平成21年度以降 水 源 (ダム)
○	受 水 地 点
◎	ボ ン プ 場
—	管 線 路
—	ト ン ネ ル

象 市 町 (17市町)
給水開始 平成2年4月 (一部)

×	被災箇所
○	復旧済
■	受水槽 (今回通水)
□	受水槽 (通水済)
●	受水槽 (未通水)

型式	ロジックフィルダム
高さ	90.0m
水面積	236.6ha
水面積	41ha
貯水容量	109,000千m³
有効貯水量	99,500千m³
最低水位	EL. 261.5m
平常水位	EL. 283.5m
洪水時水位	EL. 303.0m

南部山浄水場 白石市福岡長袋字南部山7-1 TEL0224-25-9890