

第73回宮城県災害対策本部会議

平成23年5月12日10時00分

1 災害の概況

- (1) 発生日時 平成23年3月11日 14時46分頃
- (2) 震央地名 三陸沖(北緯38.0度, 東経142.9度 牡鹿半島の東約130km)
- (3) 震源の深さ 約24km
- (4) 規模 マグニチュード9.0
- (5) 最大震度 震度7(栗原市)
- (6) 津波 7.7m(石巻市鮎川)
7.2m(仙台港)

※痕跡等から推定した津波の高さ(平成23年4月5日仙台管区気象台発表)

2 被害の状況(余震による被害を含む)

(1) 人的被害(詳細裏面)

死者	8,839人
行方不明者	5,892人
重傷	64人
軽傷(その他を含む)	3,347人

(2) 住家・非住家被害(詳細裏面)

全壊	60,493棟(調査継続中)
半壊	15,160棟(調査継続中)
一部破損	15,790棟(調査継続中)
床上浸水	93棟(調査継続中)
床下浸水	2,272棟(調査継続中)
非住家被害	15,310棟(調査継続中)

(3) 避難所・避難者数(詳細裏面)

避難所	402施設
避難者	32,854人

(4) ライフライン

裏面のとおり

(5) 各部局所管施設等の被害額(暫定値) ※最新の情報は別添の各部局資料参照

総務部関係被害	1,942,000	(調査継続中)
震災復興・企画部関係被害	3,917,000	(調査継続中)
環境生活部関係被害	9,919,133	(調査継続中)
保健福祉部関係被害	27,333,492	(調査継続中)
経済商工観光部関係被害	732,000,000	(調査継続中)
農林水産部関係被害	937,230,644	(調査継続中)
土木部関係被害	468,708,000	(調査継続中)
企業局関係被害	2,537,096	(調査継続中)
教育委員会関係被害	102,599,713	(調査継続中)

計 2,286,187,078 千円

3 各部局の被害状況

別添のとおり

市町村	被害者		行方不明者		人的被害		物的被害		住家被害		ライフライン		交通		被害状況		調査状況		調査日時					
	人数	割合	人数	割合	人数	割合	人数	割合	人数	割合	人数	割合	人数	割合	人数	割合	人数	割合						
仙台市	676		180		2,240		6,930		2,790		1,281		調査中	調査中	調査中	調査中	調査中	調査中	21	1,935	32	調査中	5/10 18:00	
石巻市	2,964		2,770		28,000		358		1,390		調査中	調査中	調査中	調査中	調査中	調査中	調査中	調査中	107	8,776	門脇地区	沿岸部及び河口部	5/9 22:00	
塩竈市	21		1		8		358		1,390		325		調査中	調査中	調査中	調査中	調査中	調査中	4	162	北浜・真山通・海岸通・港町・2	浦戸	5/11 14:00	
気仙沼市	921		615		8,383		30		168		428		調査中	調査中	調査中	調査中	調査中	調査中	56	4,515	沿岸部	沿岸部	5/10 16:30	
白石市	1		0		0		30		168		645		調査中	調査中	調査中	調査中	調査中	調査中	1	33	1	なし	5/10 19:00	
名取市	827		150		調査中		調査中		調査中		調査中		調査中	調査中	調査中	調査中	調査中	調査中	9	943	11	同上、下郷田	5/11 16:00	
角田市	0		0		0		調査中		調査中		調査中		調査中	調査中	調査中	調査中	調査中	調査中	2	101	0	阿武隈堤防法面崩壊	5/11 16:00	
多賀城市	185		4		調査中		350		4,000		調査中		調査中	調査中	調査中	調査中	調査中	調査中	3	895	19	阿前・桜木・八幡・明月	5/11 8:00	
岩沼市	178		2		調査中		調査中		調査中		調査中		調査中	調査中	調査中	調査中	調査中	調査中	2	333	0	東部地区 玉浦地区	5/10 18:30	
釜米市	0		6		40		133		149		608		調査中	調査中	調査中	調査中	調査中	調査中	11	709	5	調査中	5/9 15:00	
栗原市	0		0		544		33		50		548		調査中	調査中	調査中	調査中	調査中	調査中	6	217	0	吉柳・高清水・金成	4/22 20:00	
東松島市	1,030		740		調査中		4,743		2,015		調査中		調査中	調査中	調査中	調査中	調査中	調査中	46	2,663	0	太平洋沿岸	5/11 16:00	
大崎市	4		0		148		205		212		3,789		調査中	調査中	調査中	調査中	調査中	調査中	40	950	3	田尻、古川	5/2 10:00	
蔵王町	0		0		0		11		31		587		調査中	調査中	調査中	調査中	調査中	調査中	7	132	0	なし	5/2 16:00	
七ヶ宿町	0		0		0		0		0		0		調査中	調査中	調査中	調査中	調査中	調査中	1	0	0	なし	5/10 16:00	
大河原町	0		0		1		9		58		309		調査中	調査中	調査中	調査中	調査中	調査中	0	0	0	なし	5/10 15:30	
村田町	0		0		1		8		49		296		調査中	調査中	調査中	調査中	調査中	調査中	0	0	0	なし	5/10 17:30	
柴田町	2		0		1		13		65		351		調査中	調査中	調査中	調査中	調査中	調査中	1	69	0	なし	5/10 18:00	
川崎町	0		0		3		0		7		300		調査中	調査中	調査中	調査中	調査中	調査中	8	101	0	小野地区	5/11 2:00	
丸森町	0		0		0		0		8		17		調査中	調査中	調査中	調査中	調査中	調査中	2	117	0	なし	5/5 16:00	
亘理町	250		21		43		2,051		543		114		調査中	調査中	調査中	調査中	調査中	調査中	5	1,170	2	荒浜・吉田東部地区	5/11 16:00	
山元町	662		87		81		2,058		288		928		調査中	調査中	調査中	調査中	調査中	調査中	6	1,036	0	沿岸沿い	5/11 15:00	
松島町	2		2		34		94		235		225		調査中	調査中	調査中	調査中	調査中	調査中	3	165	0	松島海岸地区	5/6 17:00	
七ヶ浜町	65		11		調査中		調査中		調査中		調査中		調査中	調査中	調査中	調査中	調査中	調査中	3	699	0	調査中	5/5 16:00	
利府町	1		3		0		12		84		200		調査中	調査中	調査中	調査中	調査中	調査中	1	4	0	浜田地区、須賀地区	5/11 11:00	
大和町	0		0		4		34		67		553		調査中	調査中	調査中	調査中	調査中	調査中	0	0	0	なし	5/10 11:00	
大郷町	1		0		1		31		83		375		調査中	調査中	調査中	調査中	調査中	調査中	0	0	0	なし	5/10 16:00	
富谷町	0		0		2		3		4		463		調査中	調査中	調査中	調査中	調査中	調査中	0	0	0	なし	5/10 20:00	
大衡村	0		1		0		0		1		59		調査中	調査中	調査中	調査中	調査中	調査中	0	0	0	なし	5/10 17:30	
色麻町	0		0		0		0		4		70		調査中	調査中	調査中	調査中	調査中	調査中	1	13	0	なし	5/6 13:00	
加美町	0		0		0		7		4		152		調査中	調査中	調査中	調査中	調査中	調査中	1	54	0	なし	5/11 13:00	
涌谷町	1		4		3		22		135		587		調査中	調査中	調査中	調査中	調査中	調査中	1	24	0	なし	5/7 17:00	
美里町	0		3		10		77		313		1,944		調査中	調査中	調査中	調査中	調査中	調査中	3	231	0	なし	5/6 20:00	
女川町	468		623		調査中		3,021		46		86		調査中	調査中	調査中	調査中	調査中	調査中	16	1,549	3	女川地区	5/11 10:30	
南三陸町	510		664		調査中		3,877		調査中		調査中		調査中	調査中	調査中	調査中	調査中	調査中	35	5,258	22	沿岸部	5/10 17:00	
計	8,839		5,892		64		60,493		15,160		15,780		83	2,272	15,310	402	32,854							

【宮城県の天気予報】 12日5時 発表

東部

今日(12日) 南東の風 後 東の風 やや強く くもり 夕方 から 雨

明日(13日) 西の風 日中 やや強く くもり 後 晴れ 明け方 まで 雨
所により 激しく 降る

海

今日(12日) 波 1.5メートル 後 2.5メートル

明日(13日) 波 3メートル 後 2.5メートル

西部

今日(12日) 東の風 くもり 夕方 から 雨

明日(13日) 東の風 後 西の風 やや強く くもり 後 晴れ 明け方 まで 雨
所により 激しく 降る

気温 今日日中の最高気温 17度(仙台)

16度(石巻)

17度(古川)

16度(白石)

明日朝の最低気温 15度(仙台)

14度(石巻)

13度(古川)

15度(白石)

降水確率 (06-12) 10%(東部)

10%(西部)

(12-18) 50%(東部)

60%(西部)

(18-24) 80%(東部)

90%(西部)

(00-06) 70%(東部)

80%(西部)

【天気概況】

高気圧が日本海北部にあって南東へ移動しています。一方、低気圧が対馬海峡付近にあって前線が関東の東へのびています。

【宮城県】

宮城県は、晴れや曇りとなっています。

12日は、低気圧が日本海を北東へ進み、前線が夜には東北地方へかかるため、曇りで、夕方からは雨の降る所が多いでしょう。

13日は、前線や気圧の谷の影響により、明け方にかけて雨の降る所が多いでしょう。その後は、晴れや曇りとなる見込みです。

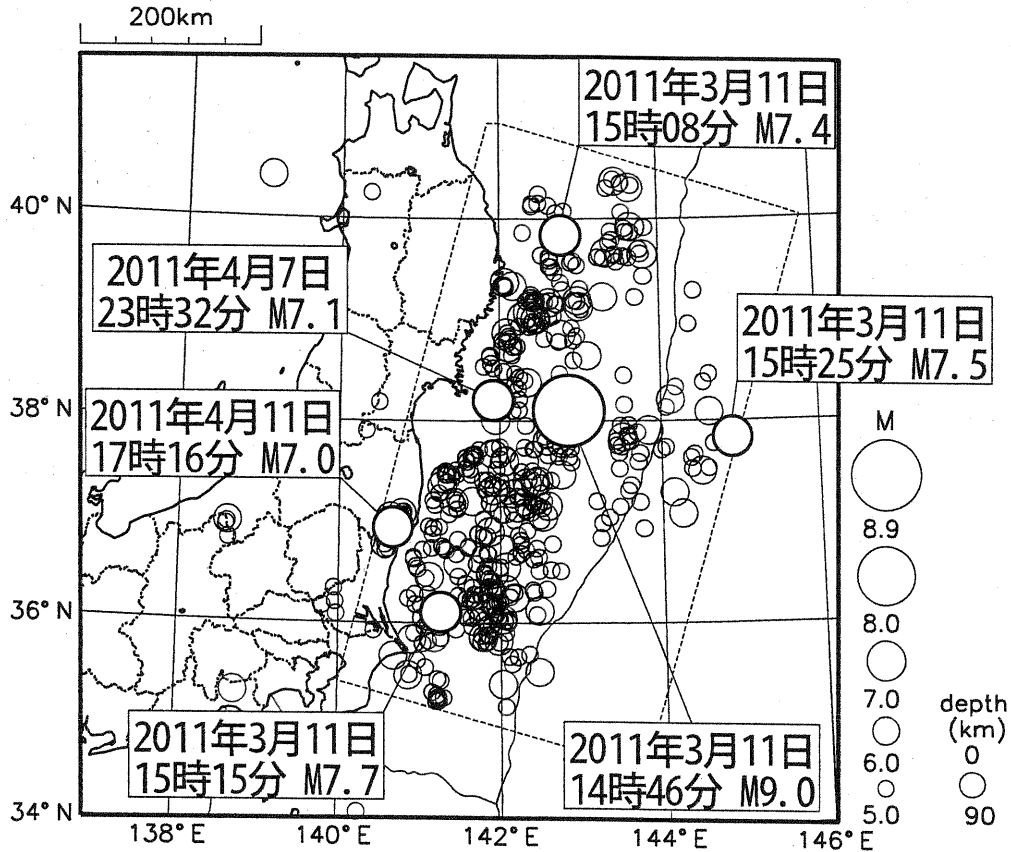
<天気変化等の留意点>

12日夜からは強い雨の降る所があり、大雨となる見込みです。土砂災害や低地の浸水などに警戒して下さい。

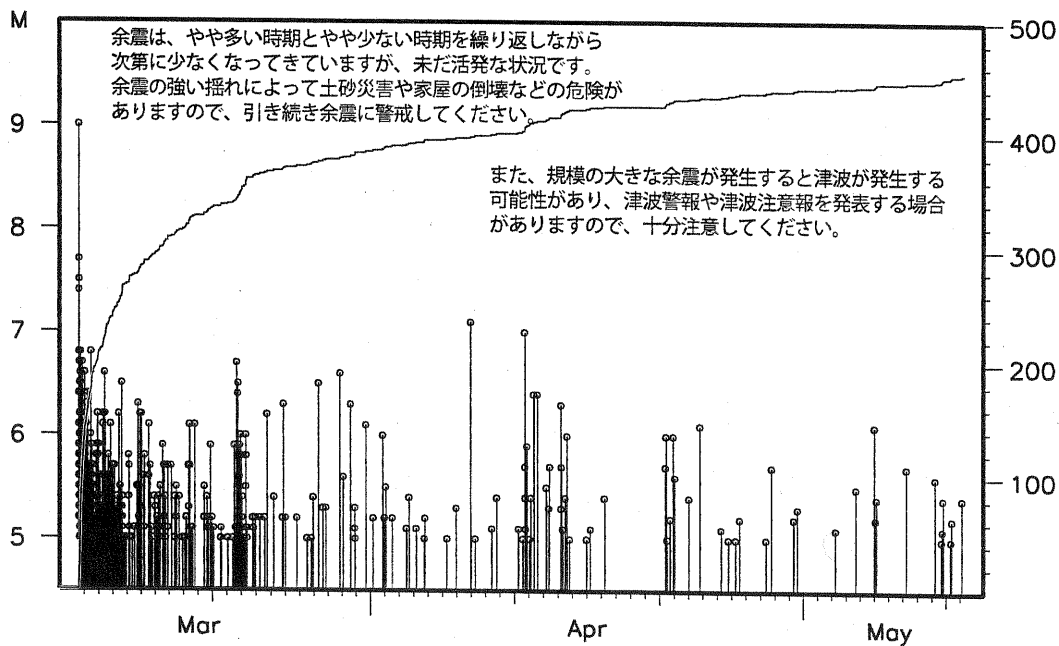
「平成23年（2011年）東北地方太平洋沖地震」 余震の活動状況（速報）

震央分布図

(2011年3月11日14時~5月12日07時、深さ90km以浅、M5.0以上)



上図の矩形領域内の地震活動経過図および回数積算図



地震の震源要素等は未精査のものであり、再調査の後、変更することがあります。
「平成23年（2011年）東北地方太平洋沖地震」の余震以外は、一部未処理となっている場合があります。

復旧担当者・被災者向け気象支援資料（宮城県仙台市東部）

平成23年5月12日 5時00分

宮城県の天気解説

12日は、低気圧が日本海を北東へ進み、前線が夜には東北地方へかかるため、曇りで、夕方からは雨の降る所が多いでしょう。

<天気変化等の留意点>

12日夜からは強い雨の降る所があり、大雨となる見込みです。土砂災害や低地の浸水などに警戒して下さい。

仙台市東部付近の天気

日	12日						13日	
	6-9時	9-12時	12-15時	15-18時	18-21時	21-24時	0-3時	3-6時
天気								
3時間雨量(ミリ)	0	0	1~4	5~9	10以上	10以上	10以上	0
気温(°C)	11	15	15	14	14	14	15	15
風向	↖	↖	↖	←	←	↙	←	↓
風速(m/s)	3	5	6	7	10	3	3	3
波の高さ(m)	1	1	2	2	2.5	2	2.5	2

風向・0m/s ↖1-4m/s ↖5-9m/s ↙10m/s以上 注意報基準(3m)以上の波は太字で表示します。
気温は各時間帯の初めの時間の予想値です。例えば18-21なら18時の予想値です。

週間天気予報（宮城県東部 気温：仙台）

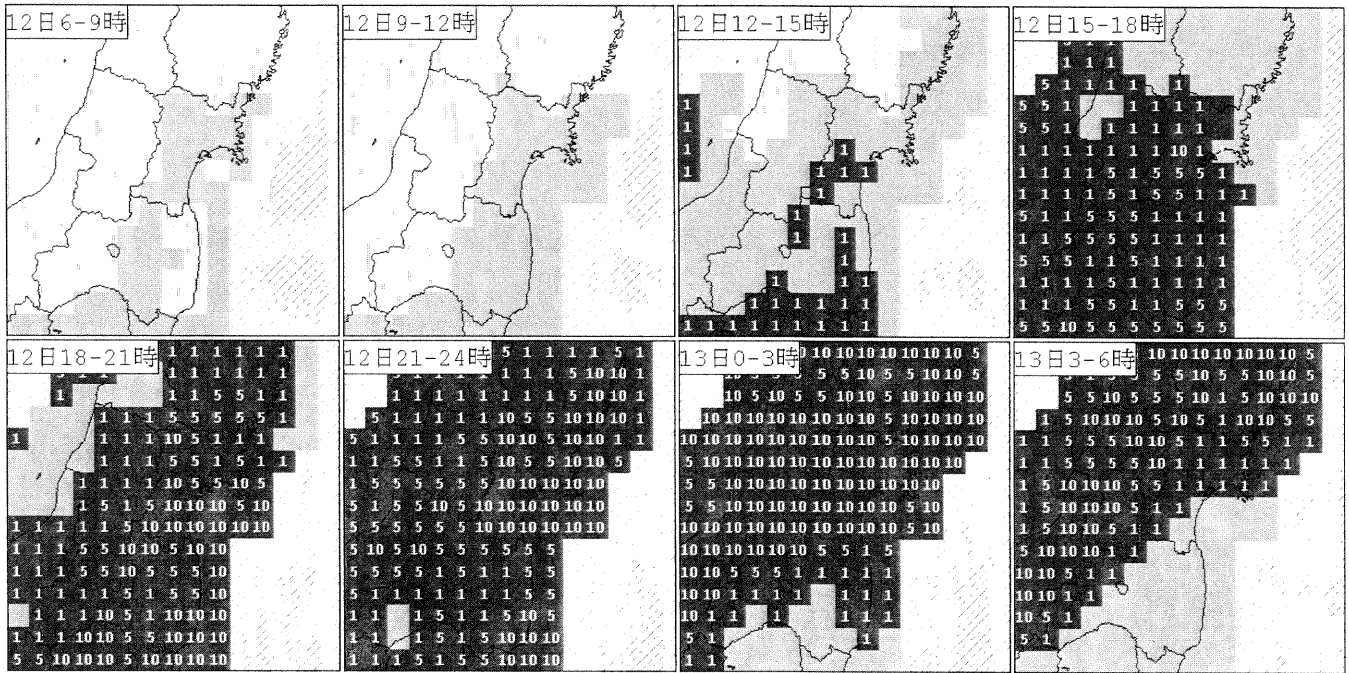
日	12日(木)	13日(金)	14日(土)	15日(日)	16日(月)	17日(火)	18日(水)
天気	曇後雨 	晴一時雨 	曇時々晴 	曇時々晴 	晴時々曇 	曇 	曇時々晴
降水確率(%)	10/50/80	70/10/10/0	30	30	20	40	30
最高気温(°C)	17	22	19	21	23	21	22
最低気温(°C)	/	15	10	10	12	13	12

降水確率の1日目は、6-12/12-18/18-24時、2日目は、0-6/6-12/12-18/18-24時です。

復旧担当者・被災者向け気象支援資料（宮城県仙台市東部）

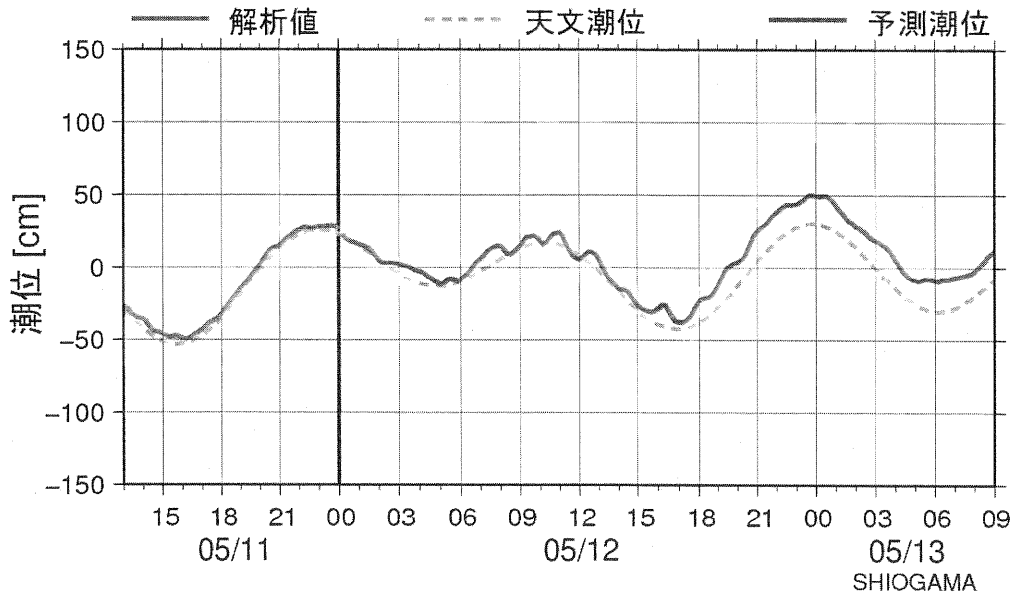
平成23年5月12日 5時00分

宮城県付近の天気分布予報



天気：□ 晴れ ■ 曇り ■ 雨 □ 範囲外 数字は3時間雨量 1(1~4ミリ) 5(5~9ミリ) 10(10ミリ以上)

仙台塩釜港の潮位



注：図で示した潮位は標高0mを基準としています。

大きな地盤沈下により標高が地震前より低くなっている地域もあります。ご利用にあたっては、気象条件が平穏な場合の潮位（天文潮位）との差、前日の潮位との変化を把握しご利用ください。

東日本大震災における被害状況等【総務部】

職員の被災状況について（知事部局）

- ・安否不明者 職員1人
- ・死亡者 職員8人（非常勤2人を含む）

施設関係（県庁舎，合同庁舎）〔被害額：450,000千円〕

- 県庁舎，議会庁舎〔被害額：110,000千円〕
 - ・議場天井破損（使用中止），内外装損傷多数，ガラス破損，公用車1台流失 など
- 大河原合同庁舎〔被害額：12,000千円〕
 - ・駐車場ひび割れ，内壁一部破損，給排水管破損など
- 仙台合同庁舎〔被害額：17,000千円〕
 - ・天井・内壁破損，給排水配管破損，電気系統破損など
- 大崎合同庁舎〔被害額：15,000千円〕
 - ・排水配管・ガス配管破損，歩行通路破損など
- 栗原合同庁舎〔被害額：12,000千円〕
 - ・地下受水槽漏水，自家発電機漏油 など
- 登米合同庁舎〔被害額：14,000千円〕
 - ・受水槽漏水，階段・天井一部・機械室破損，地割れ，タイル破損など
- 石巻合同庁舎〔被害額：270,000千円〕
 - ・設備関係全壊など
- 気仙沼合同庁舎，南三陸合同庁舎〔被害額：調査中〕
 - ・設備関係全壊など（甚大な被害のため詳細は調査中）

施設関係（地方公所等）〔被害額：1,238,000千円〕

- 知事公館〔被害額：7,000千円〕
 - ・天井・壁のクラック及び破損
 - ・庭園の四阿（あずまや），灯籠3基が倒壊など
- 公文書館〔被害額：50,000千円〕
 - ・館内壁面クラック，窓ガラス破損 など
- 中央県税扇町出張所
 - ・窓ガラス破損 など
- 東部県税事務所〔被害額：3,000千円〕
 - ・公用車5台流失 など
- 消防学校〔被害額：1,000千円〕
 - ・校舎の外壁クラック及び内装モルタル剥がれ，校内アスファルト舗装クラック など
- 防災資機材センター（オイルフェンス等備蓄倉庫：仙台港）
 - ・A棟半壊，B棟全壊〔被害額：80,000千円〕
 - ・油吸着材・オイルフェンスなどの流出 など
- 公務研修所（東北自治総合研修センター）〔被害額：100,000千円〕
 - ・各棟内壁のクラック及び破損，エレベーター2機故障 など
- 仙台南県税事務所〔被害額：16,000千円〕
 - ・建物の基礎部分の破損 など
- 塩釜県税事務所〔被害額：14,000千円〕
 - ・所内壁のクラック及び破損，窓ガラス破損 など
- 気仙沼県税事務所〔被害額：5,000千円〕
 - ・公用車5台流失 など
- 防災ヘリコプター管理事務所
 - ・1階部分及び格納庫内が流出土砂で壊滅状態〔被害額：190,000〕
 - ・防災ヘリコプター〔被害額：750,000千円〕
 - ・ヘリコプター関係車両，公用車が流出し大破〔被害額：22,000千円〕 など
- 防災関連システム
 - ・防災行政無線システム等の機器流失 など

職員宿舍関係〔被害額：150,000千円〕

- ・県内18箇所，22棟のうち，15箇所，18棟で被害
- ・気仙沼・石巻地区の宿舍については1階部分浸水，その他地割れ，地盤沈下，外壁ひび割れ等

私立学校関係

○私立幼稚園・学校等の被害状況

	幼稚園	小学校	中学校	中等教育	特別支援 学校	高校	専修・ 各種学校	計
管理校数	182	4	7	1	1	19	72	286
うち連絡不通	0	0	0	0	0	0	0	0
うち連絡可	182	4	7	1	1	19	72	286
人的被害	64(61)	0(0)	0(0)	1(1)	0(0)	6(6)	0(0)	71(68)
うち死亡	59(57)	0(0)	0(0)	0(0)	0(0)	5(5)	0(0)	64(62)
うち行方不明	5(4)	0(0)	0(0)	1(1)	0(0)	1(1)	0(0)	7(6)
施設被害	132	4	7	1	1	19	65	229
休校・休園	180	4	7	1	1	19	31	243

※人的被害数のうち（ ）は園児・生徒数で内数

宮城大学関係〔被害額：104,000千円〕

- ・人的被害 1人死亡（看護学部1年・女性・石巻市在住）
- ・建物に大きな被害は無いが、大和キャンパスの天井・壁や空調設備配管及び、実験用機械器具等に破損あり

総務部関係被害額（※被害額は、調査中に付き暫定額である）

- ・庁舎等施設関係 [被害額：938,000千円]
 - ・防災ヘリコプター [被害額：750,000千円]
 - ・職員宿舍関係 [被害額：150,000千円]
 - ・宮城大学関係 [被害額：104,000千円]
-
- 計 [被害額：1,942,000千円]

被災者生活再建支援制度関係

市町村説明会実施 県南、県北ブロック及び沿岸部には、出向いて説明（3/24～3/31）

寄付金、義援金等の申し込み

復旧・復興寄付金 1,928件 5,803,684千円（5/6現在）
ふるさと寄付金 1,625件 100,927千円（5/6現在）

支援物資関係

- ・(社)全国建設機械器具リース業協会より灯油、軽油、ガソリン、ストーブ、ブルーシート等の提供
- ・川崎重工業株式会社からヘリコプター1機無償貸与、毛布、マスクの提供
- ・トヨタ自動車株式会社から普通自動車50台の提供
- ・スズキ株式会社から原動機付き自転車20台、軽トラック10台の無償貸与（貸与期間2年間）
- ・日産自動車株式会社から軽バン10台の無償貸与（貸与期間6ヶ月）
- ・株式会社アイケイコーポレーション（バイク王）から原動機付き自転車30台の無償貸与（貸与期間1年間）
- ・ダイハツ工業株式会社から軽トラック25台、軽バン25台の寄贈
- ・株式会社セイワから軽自動車3台の寄贈
- ・トヨタ自動車株式会社から普通自動車50台の提供
- ・名古屋市から四輪駆動車42台、生活物資の提供
- ・マツダ株式会社から軽自動車2台の寄贈
- ・ブジョー・シトロエン・ジャポン株式会社から普通自動車13台の寄贈

震災復興・企画部関係情報（5月12日 8時00分現在）

※下線が、前回からの変更箇所

1 交通関係

【在来線各線】《運転見合わせ区間》

- ・常磐線：亘理～坂元(～四ツ倉)間 運転見合わせ
- ・仙石線：東塩釜～高城町間（5月下旬運転再開見込み）
高城町～石巻間 運転見合わせ
- ・石巻線：前谷地～石巻間 （5月19日運転再開見込み）
石巻～女川間 運転見合わせ
- ・気仙沼線：柳津～気仙沼間 運転見合わせ
- ・大船渡線：気仙沼～上鹿折(～盛)間 運転見合わせ
- ・阿武隈急行線：富野～角田間（5月16日運転再開見込み）
- ・仙台空港アクセス鉄道：仙台空港～名取間 運転見合わせ

【臨時バス】

- ・丸森～角田・仙台間 運行

【JR代替バス等】

- ・東塩釜～石巻間(仙石線代替) 運行
- ・前谷地～石巻間、石巻～女川間(石巻線代替) 運行
- ・志津川～本吉～気仙沼間（路線バス延長・気仙沼線振替）運行
- ・亘理～相馬間(常磐線代替) 運行
- ・名取～美田園間、名取～仙台空港間(仙台空港アクセス線代替) 運行

【離島航路等】

- ・大島汽船：気仙沼～大島(浦ノ浜港)間
フェリー；1日8往復で運航・旅客船；1日5往復で運航
- ・網地島ライン：石巻(工業港)～田代島(仁斗田港)～網地島(網地港)間
1日2往復で運航
- ・塩釜市営汽船：塩竈～桂島～野々島～石浜～寒風沢間 暫定ダイヤで運航
- ・シーパル女川汽船：運転再開見通したたず

《被害状況》

- ・大島汽船：所有船7隻中、2隻沈没、5隻は陸上に乗り上げ、人的被害なし
- ・網地島ライン：船舶被害なし、人的被害なし、社屋損壊
- ・塩釜市営汽船：船舶被害なし、人的被害なし
- ・シーパル女川汽船：船舶被害なし、陸員・船員に行方不明者あり、社屋損壊

【被害額等】

・阿武隈急行(株)	570 百万円
・仙台臨海鉄道(株)	1,990 百万円
・バス関係	1,318 百万円 (バス車両 118 台・施設 46 箇所)
・塩竈市営汽船	33 百万円
・大島汽船	} 調査中
・網地島ライン	
・シーパル女川汽船	

2 企画部所管施設関係

大崎市ふるさとプラザ

- ・建物被害は壁のひび割れ、誘導灯等落下、油量計損壊、非常階段、入口扉等
被害額は約 600 万円。

建物敷地が液状化しており、地盤が 50 cm 沈下し、マンホールが起伏 (継続調査中)

3 情報システム関係

石巻、気仙沼、南三陸の 3 つの合同庁舎で、ネットワーク通信が不通

石巻合同庁舎は、石巻専修大学に機能を移転し、通信可能

(仙台、大崎、大河原、栗原、登米合同庁舎は通信可能)

環境生活部の状況

平成23年5月12日
8時30分現在
環境生活部
※下線は前回からの変更箇所

1 水道関係 (5月11日16:00現在)

(1)被害状況 (未復旧率 約6%) (別紙資料)

- ・給水に支障 (一部断水) のある市町村 (3市町)
気仙沼市, 七ヶ浜町, 南三陸町

- ・津波等による被害のため沿岸部等の地区が復旧していない市町村 (9市町)
仙台市, 石巻市, 名取市, 多賀城市, 岩沼市, 東松島市, 亶理町, 山元町, 女川町

- ・復旧済みの市町村 (23市町村)

塩竈市, 白石市, 角田市, 登米市, 栗原市, 大崎市, 蔵王町, 七ヶ宿町, 大河原町, 村田町, 柴田町, 川崎町, 丸森町, 松島町, 利府町, 大和町, 大郷町, 富谷町, 大衡村, 色麻町, 加美町, 涌谷町, 美里町

(2)応援給水体制

- ・日本水道協会は, 各市町村からの応援給水の要請に基づき, 同協会の各地区から27台の給水車等を手配しており, 被災市町村において給水活動を行っている。

2 埋火葬関係

(1)埋火葬関係

①通知等

- ・全国知事会あてに, 火葬の支援を要望 (3月14日発出)
- ・市町村に対し土葬関係の手続きを通知 (3月16日)
- ・市町村に対し埋葬処理の方針及び状況を確認

②燃料手配

- ・延べ17か所に57.4キロリットル手配済

③火葬

- ・県内火葬場及び県外協力火葬場の稼働状況 (受入可能数) を市町村へ提供
- ・火葬代の個人負担免除について市町村へ通知 (3月22日)
- ・東京都内火葬場における火葬受入について, 関係市町に周知 (4月8日)
- ・東京都内火葬場への御遺体の搬送開始 (4月11日)
- ・東京都内火葬場での御遺体の火葬開始 (4月15日)
- ・東京都内で火葬した遺骨の返還開始 (4月27日)

(2)棺等葬祭用品

- ・宮城県葬祭業協同組合, 全日本葬祭業協同組合連合会, 全国霊柩自動車協会に支援要請

3 廃棄物関係

(1)応急処理

- ・環境省より, 災害の予防, 応急対策又は復旧のために必要な野外焼却は, 例外的に認められる回答有 (3月12日)
- ・震災廃棄物処理対策検討チームの設置 (技術次長以下4班体制) (3月14日)

- ・災害廃棄物の処理や燃料調達の円滑化について、国に対し要望（3月17日）
- ・阪神淡路大震災に係る兵庫県廃棄物行政経験者（3人）来県（3月17、18日）
- ・山形県庁や県内外業界団体の支援により、県内のし尿を汲み取り、山形県内で処理中
- ・仮設トイレ搬入完了（6市町に計712基）
- ・鹿児島県環境整備事業協同組合から宮城県生活環境事業協会へバキューム車9台、パッカー車3台、合計12台を無償譲渡。3月26日以降、気仙沼市、多賀城市、石巻市へ順次配備。
- ・被災家電の処理方法を市町村等に対して通知（3月24日）
- ・国より、損壊家屋等の撤去等に関する指針を関係県に通知（3月25日）
- ・災害廃棄物処理の基本方針策定（3月28日）
- ・被災自動車の処理方針策定（3月29日）
- ・宮城県災害廃棄物処理対策協議会を設置（4月13日）
- ・名取市、岩沼市、亶理町及び山元町におけるがれき処理の事務委託の受理（4月15日）

(2) 施設の被害状況

明らかに被害状況が確認されている施設は、次のとおり

- ・亶理名取共立衛生処理組合亶理清掃センター（粗大ゴミ）建物崩壊
- ・仙台市南蒲生環境衛生センター（し尿）全壊
- ・石巻広域クリーンセンター（焼却）浸水 他51施設

4 福島第一原子力発電所事故に関する対応

- ・主管課長等連絡会議の設置（3月15日）
- ・相談窓口の設置（3月16日）（5月11日現在の相談累計は3,819件）
- ・原子力安全保安院より原子力立地地域（1道13県）の東京事務所に対し説明会の開催（16日～）
- ・空間放射線モニタリング調査（3月14日から）（5月11日の結果は別紙のとおり）
- ・水道水の放射能測定（3月25日から週1回実施。5月11日の結果は別紙のとおり）
- ・農林畜産物の放射能測定（採取日3月25日、4月11日、4月25日、4月26日、5月9日、5月10日）
- ・海水の放射能測定（測定日4月13日、5月11日。5月11日の結果は別紙のとおり）
- ・県南地域市町へ簡易型放射線測定器を配布（5月2日）

5 生活関連物資関係

(1) 生活物資供給

- ・県内市町村等からの県への応急生活物資供給の要請に対し、「災害時における応急生活物資供給に関する協定書」（相手方宮城県生活協同組合連合会）に基づき3月12日以降、水・食糧・生活物資等を搬送
- ・主な供給物資
おにぎり、パン、カップメン、バナナ、飲料水、ガスボンベ、オムツ、毛布、肌着等
- ・要請（搬送）先
石巻市、塩竈市、気仙沼市、多賀城市、東松島市、亶理町、七ヶ浜町、加美町、女川町、南三陸町

(2) 「生活関連物資のお知らせ」ホームページを開設（3月16日）

6 ペット関係

- ・緊急災害時被災動物救護本部の設置（※宮城県獣医師会の協力による。）
場所：動物愛護センター
業務：避難動物等の収容場所の確保・救援物資の受入

7 家畜死体の処理関係

- ・被災により発生した家畜死体を処理するため、家畜所有者あるいは市町村等からの申請に基づき、場外埋却を許可

申請許可件数：3月14日大崎市（牛1頭）、涌谷町（牛1頭）、美里町（牛1頭）、3月15日南三陸町（牛30頭）、3月18日大崎市（牛2頭）、3月24日岩沼市（豚200頭）、4月11日石巻市（牛4頭）

8 食品衛生関係

(1) 食中毒の未然防止

- ・避難所に対し、食品衛生監視員を派遣し、食品の衛生的な取扱い、加熱処理、食用不適な食品の廃棄、器具・容器等の消毒等について指導
- ・食品衛生監視員を食品の流通集積拠点に派遣し、食品の配送等における衛生確保について指導
- ・弁当提供施設等に対する衛生指導

9 企業等からの支援の動き

- ・三菱自動車工業（株）からEV（i-MiEV（アイミーブ））10台無償貸与の申出有。石巻市、気仙沼市、東松島市、山元町、南三陸町、県地方機関に配備。
- ・日産自動車（株）からEV（LEAF（リーフ））5台無償貸与の申出有。県地方機関（4台）に配備
- ・3月28日、三菱商事（株）からEV（i-MiEV（アイミーブ））6台無償貸与の申出有。女川町（2台）、南三陸町（1台）、県地方機関（3台）に配備
- ・3月28日、（株）オーエスからモバイルソーラーユニット（巻取り型軽量太陽光発電機）とLEDライト10セット無償提供。石巻市に配備済。

10 施設被害額（現在継続調査中）

区分	被害額（暫定）（千円）	備考
環境生活部所管施設	4,409,048	保健環境センター、原子力センター、動物愛護センター、県民会館、慶長使節船ミュージアム 分
水道施設	4,277,901	3,486件判明分
廃棄物処理施設	1,232,184	25施設判明分
計	9,919,133	

11 今後想定される対応

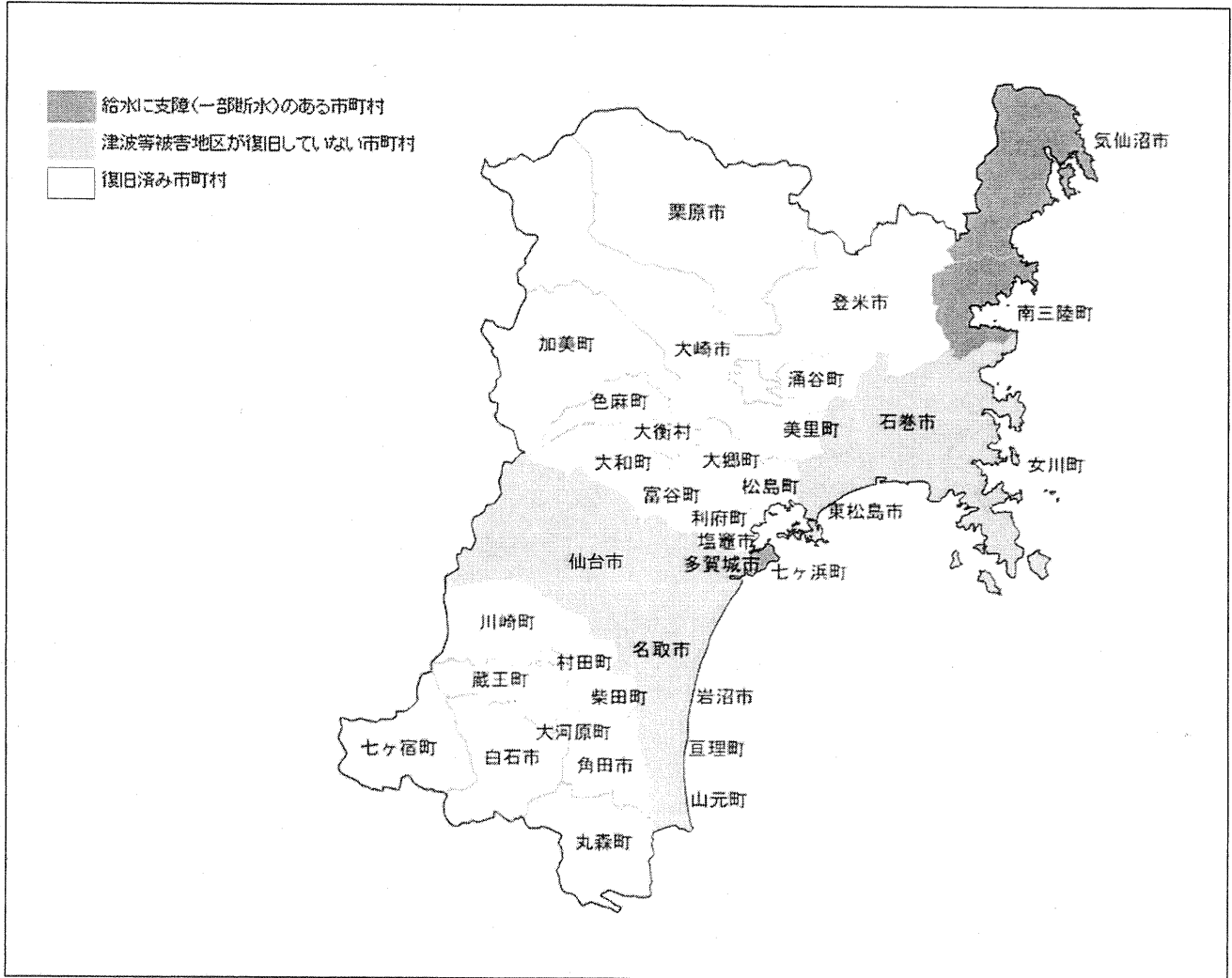
《環境対策課》

- ・水質汚濁防止法に基づく特定事業場からの有害化学物質の流出等の有無の確認（湾岸地域等の一部を除き調査済み。）

《廃棄物対策課》

- ・災害等廃棄物について、市町村と連携した撤去・処理を実施

水道の被害状況 (5月11日 16:00 現在)



福島第一原子力発電所事故対応に係るモニタリング結果について

環境生活部原子力安全対策室
平成23年5月11日

- 1 測定日：平成23年5月11日
- 2 測定結果

(1) 県南東部方面

測定装置：モニタリングカー

単位： μ Sv/h

測定地点		測定時間	測定値
仙台市	東北電力本店ビル駐車場	9:11 ~ 9:21	0.08
山元町	山元町役場付近	10:33 ~ 10:43	0.11
丸森町	丸森町役場付近	11:29 ~ 11:39	0.23
角田市	角田市役所付近	12:06 ~ 12:16	0.21
亘理町	亘理消防署付近	13:18 ~ 13:28	0.15

(2) 県南西部方面

測定装置：サーベイメータ（地上）

単位： μ Sv/h

測定地点		測定時間	測定値
七ヶ宿町	七ヶ宿町役場付近	10:33 ~ 10:43	0.17
白石市	東北電力白石営業所	11:23 ~ 11:33	0.19
大河原町	大河原町役場付近	11:59 ~ 12:09	0.19
岩沼市	東北電力岩沼営業所	13:17 ~ 13:27	0.14
名取市	名取市役所付近	13:44 ~ 13:54	0.13

(3) 仙台市

測定装置：可搬型モニタリングポスト

測定地点：宮城県庁屋上（仙台市青葉区）

単位： μ Sv/h

測定期間	平均値	最大値	最小値
H23.5.10 18:00 ～ H23.5.11 17:00	0.074	0.076	0.073

(4) その他

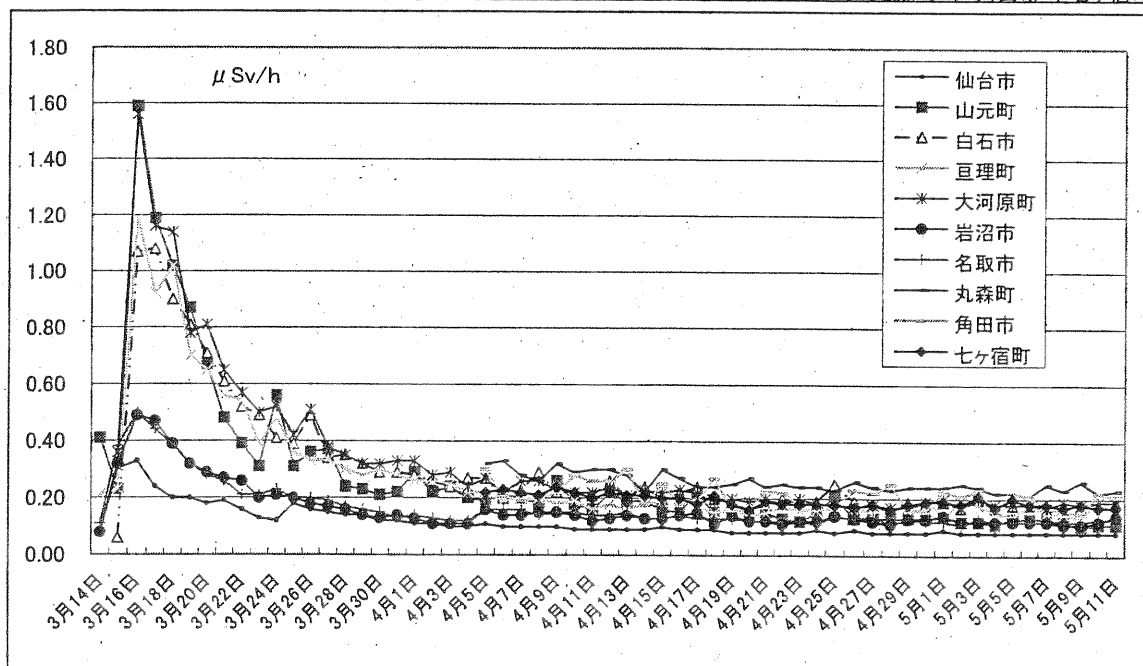
最大値（0.23 μ Sv/h）が10日間継続しても屋内退避の基準（10,000 μ Sv）の約180分の1

※ ホームページ URL：<http://www.pref.miyagi.jp/gentai/Press/PressH230315.html>

宮城県内の空間放射線量率の推移

平成23年5月11日現在

	仙台市	山元町	白石市	亶理町	大河原町	岩沼市	名取市	丸森町	角田市	七ヶ宿町
3月14日	0.08	0.41		0.21		0.08	0.11			
3月15日	0.30	0.23	0.06	0.23	0.36	0.32	0.38			
3月16日	0.33	1.59	1.07	1.19	1.56	0.49	0.50			
3月17日	0.24	1.19	1.08	0.92	1.16	0.47	0.44			
3月18日	0.20	1.02	0.90	1.02	1.14	0.39	0.39			
3月19日	0.20	0.87	0.81	0.70	0.78	0.32	0.32			
3月20日	0.18	0.67	0.71	0.65	0.81	0.29	0.28			
3月21日	0.19	0.48	0.61	0.56	0.65	0.27	0.26			
3月22日	0.16	0.39	0.52	0.54	0.57	0.26	0.21			
3月23日	0.13	0.31	0.49	0.39	0.50	0.20	0.21			
3月24日	0.12	0.56	0.41	0.48	0.52	0.21	0.23			
3月25日	0.18	0.31	0.39	0.36	0.42	0.20	0.20			
3月26日	0.16	0.36	0.49	0.33	0.51	0.18	0.20			
3月27日	0.15	0.37	0.34	0.33	0.38	0.17	0.19			
3月28日	0.14	0.24	0.35	0.30	0.35	0.16	0.17			
3月29日	0.14	0.23	0.32	0.28	0.32	0.14	0.16			
3月30日	0.12	0.21	0.29	0.30	0.32	0.13	0.15			
3月31日	0.12	0.22	0.29	0.28	0.33	0.14	0.13			
4月1日	0.11	0.29	0.28	0.26	0.33	0.13	0.14			
4月2日	0.11	0.22	0.26	0.26	0.28	0.11	0.13			
4月3日	0.10	0.24	0.24	0.25	0.29	0.11	0.12			
4月4日	0.10	0.20	0.27	0.22	0.24	0.11	0.12			
4月5日	0.11	0.19	0.27	0.22	0.27	0.16	0.16	0.32	0.30	0.22
4月6日	0.10	0.21	0.20	0.19	0.22	0.14	0.16	0.33	0.21	0.23
4月7日	0.10	0.20	0.23	0.20	0.26	0.14	0.16	0.28	0.19	0.22
4月8日	0.10	0.18	0.29	0.20	0.26	0.15	0.14	0.26	0.20	0.21
4月9日	0.10	0.26	0.22	0.18	0.23	0.15	0.15	0.32	0.22	0.24
4月10日	0.09	0.18	0.22	0.19	0.22	0.14	0.15	0.29	0.28	0.22
4月11日	0.09	0.16	0.21	0.16	0.22	0.12	0.14	0.30	0.26	0.20
4月12日	0.09	0.22	0.26	0.18	0.24	0.13	0.14	0.30	0.26	0.22
4月13日	0.09	0.19	0.21	0.16	0.21	0.14	0.15	0.28	0.30	0.21
4月14日	0.09	0.19	0.24	0.18	0.23	0.13	0.13	0.22	0.18	0.21
4月15日	0.10	0.16	0.20	0.19	0.22	0.13	0.13	0.30	0.25	0.20
4月16日	0.09	0.15	0.22	0.20	0.23	0.14	0.14	0.27	0.18	0.20
4月17日	0.09	0.22	0.24	0.17	0.22	0.15	0.13	0.24	0.19	0.18
4月18日	0.09	0.15	0.20	0.15	0.19	0.11	0.13	0.24	0.27	0.21
4月19日	0.08	0.16	0.19	0.16	0.20	0.14	0.13	0.25	0.16	0.18
4月20日	0.08	0.14	0.16	0.14	0.19	0.12	0.12	0.27	0.16	0.16
4月21日	0.08	0.15	0.18	0.15	0.20	0.12	0.12	0.24	0.23	0.19
4月22日	0.08	0.13	0.20	0.17	0.18	0.11	0.12	0.25	0.22	0.18
4月23日	0.08	0.12	0.19	0.16	0.20	0.12	0.12	0.24	0.18	0.18
4月24日	0.09	0.15	0.19	0.16	0.18	0.12	0.11	0.24	0.18	0.18
4月25日	0.08	0.21	0.25	0.17	0.18	0.14	0.14	0.23	0.17	0.18
4月26日	0.09	0.13	0.19	0.17	0.17	0.13	0.13	0.26	0.23	0.17
4月27日	0.08	0.13	0.17	0.15	0.18	0.12	0.14	0.24	0.22	0.18
4月28日	0.08	0.13	0.17	0.18	0.17	0.11	0.11	0.23	0.25	0.16
4月29日	0.08	0.13	0.19	0.17	0.17	0.13	0.13	0.24	0.16	0.18
4月30日	0.08	0.13	0.18	0.19	0.19	0.13	0.12	0.24	0.16	0.19
5月1日	0.09	0.14	0.19	0.15	0.20	0.14	0.12	0.24	0.23	0.19
5月2日	0.08	0.12	0.17	0.18	0.17	0.12	0.11	0.25	0.21	0.18
5月3日	0.08	0.12	0.20	0.18	0.20	0.12	0.13	0.24	0.23	0.21
5月4日	0.08	0.11	0.17	0.15	0.18	0.12	0.12	0.22	0.16	0.17
5月5日	0.08	0.13	0.18	0.14	0.18	0.12	0.12	0.22	0.22	0.20
5月6日	0.08	0.13	0.18	0.18	0.18	0.12	0.12	0.21	0.21	0.18
5月7日	0.08	0.13	0.18	0.15	0.17	0.12	0.12	0.25	0.17	0.18
5月8日	0.08	0.12	0.17	0.15	0.19	0.11	0.12	0.23	0.16	0.17
5月9日	0.08	0.10	0.17	0.13	0.18	0.11	0.12	0.26	0.15	0.18
5月10日	0.08	0.11	0.19	0.20	0.19	0.12	0.13	0.22	0.22	0.17
5月11日	0.08	0.11	0.19	0.15	0.19	0.14	0.13	0.23	0.21	0.17



宮城県企業局の水道水の放射能測定結果について

宮城県企業局の水道水について、東北大学の協力を得て放射能測定を実施したところ、全ての水道水について不検出となりました。

- 1 採取及び測定年月日 平成23年5月11日
- 2 測定分析機関
東北大学（東北大学への協力依頼）
- 3 測定結果
測定した結果は以下のとおりです。

○放射性ヨウ素

(単位: Bq/kg)

種別	採取場所	放射性ヨウ素	食品衛生法に基づく乳児の飲用に関する暫定的な指標値	原子力安全委員会が定めた飲食物摂取制限に関する指標値
水道水	仙南・仙塩広域水道 南部山浄水場（白石市）	不検出	100	300
	大崎広域水道 麓山浄水場（加美町）			
	大崎広域水道 中峰浄水場（大和町）			

○放射性セシウム

(単位: Bq/kg)

種別	測定対象	放射性セシウム	原子力安全委員会が定めた飲食物制限に関する指標値
水道水	仙南・仙塩広域水道 南部山浄水場（白石市）	不検出	200
	大崎広域水道 麓山浄水場（加美町）		
	大崎広域水道 中峰浄水場（大和町）		

宮城県企業局水道水の放射能測定結果の推移

各種試料中の放射能濃度

平成23年5月11日現在

○放射性ヨウ素

単位: Bq/kg

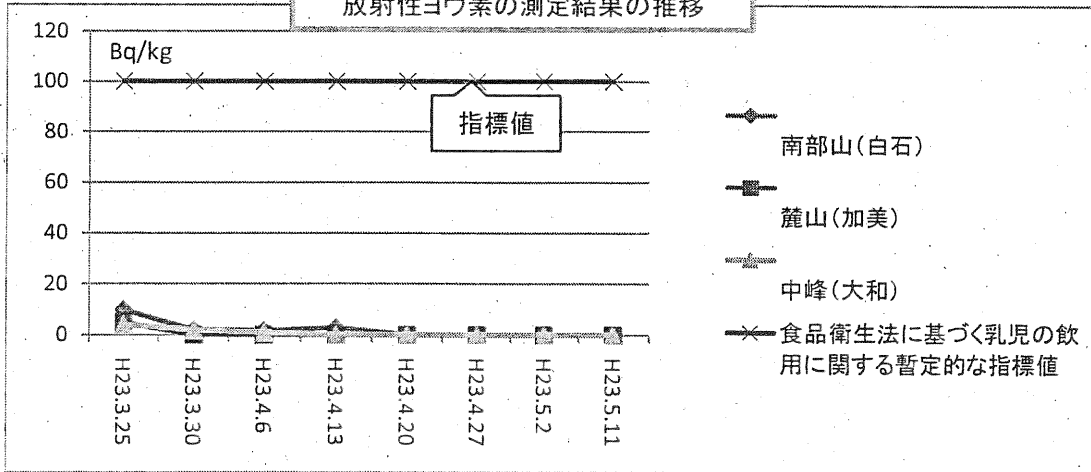
採取日	水道水				食品衛生法に基づく乳児の飲用に関する暫定的な指標値	原子力安全委員会が定めた飲食物摂取制限に関する指標値
	仙南・仙塩広域水道 南部山浄水場(白石市)	大崎広域水道 麓山浄水場(加美町)	大崎広域水道 中峰浄水場(大和町)			
平成23年3月25日	10	5	4		100	300
平成23年3月30日	2	不検出	2			
平成23年4月6日	1.7	不検出	1			
平成23年4月13日	2.9	不検出	不検出			
平成23年4月20日	不検出	不検出	不検出			
平成23年4月27日	不検出	不検出	不検出			
平成23年5月2日	不検出	不検出	不検出			
平成23年5月11日	不検出	不検出	不検出			

○放射性セシウム

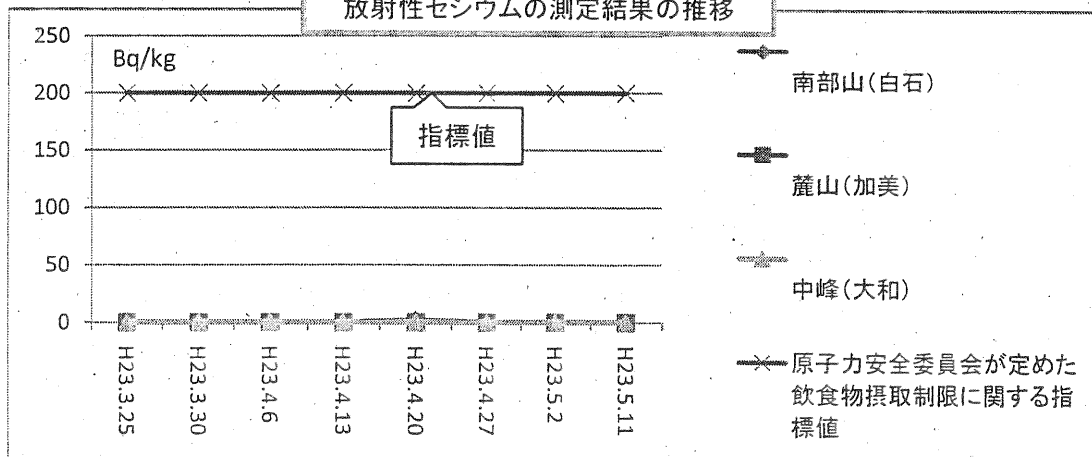
単位: Bq/kg

採取日	水道水			原子力安全委員会が定めた飲食物摂取制限に関する指標値
	仙南・仙塩広域水道 南部山浄水場(白石市)	大崎広域水道 麓山浄水場(加美町)	大崎広域水道 中峰浄水場(大和町)	
平成23年3月25日	不検出	不検出	不検出	200
平成23年3月30日	不検出	不検出	不検出	
平成23年4月6日	不検出	不検出	不検出	
平成23年4月13日	不検出	不検出	不検出	
平成23年4月20日	2.1	不検出	不検出	
平成23年4月27日	不検出	不検出	不検出	
平成23年5月2日	不検出	不検出	不検出	
平成23年5月11日	不検出	不検出	不検出	

放射性ヨウ素の測定結果の推移



放射性セシウムの測定結果の推移



平成 23 年 5 月 12 日
環境生活部原子力安全対策室
農林水産部水産業基盤整備課

宮城県における海水の放射能測定結果について

宮城県の海域で採取した海水について、下記のとおり東北大学の協力を得て放射能測定を実施したので、その結果をお知らせします。

記

- 1 採取及び測定年月日 平成23年5月11日
- 2 測定分析機関
東北大学（東北大学への協力依頼）
- 3 測定結果
測定した結果は以下のとおりです。

○放射性ヨウ素

(単位: Bq/L)

種別	採取場所	放射性ヨウ素	(参考) 周辺監視区域外の 水中の濃度限度
海水	測点1	不検出	40
海水	測点2	不検出	
海水	測点3	不検出	

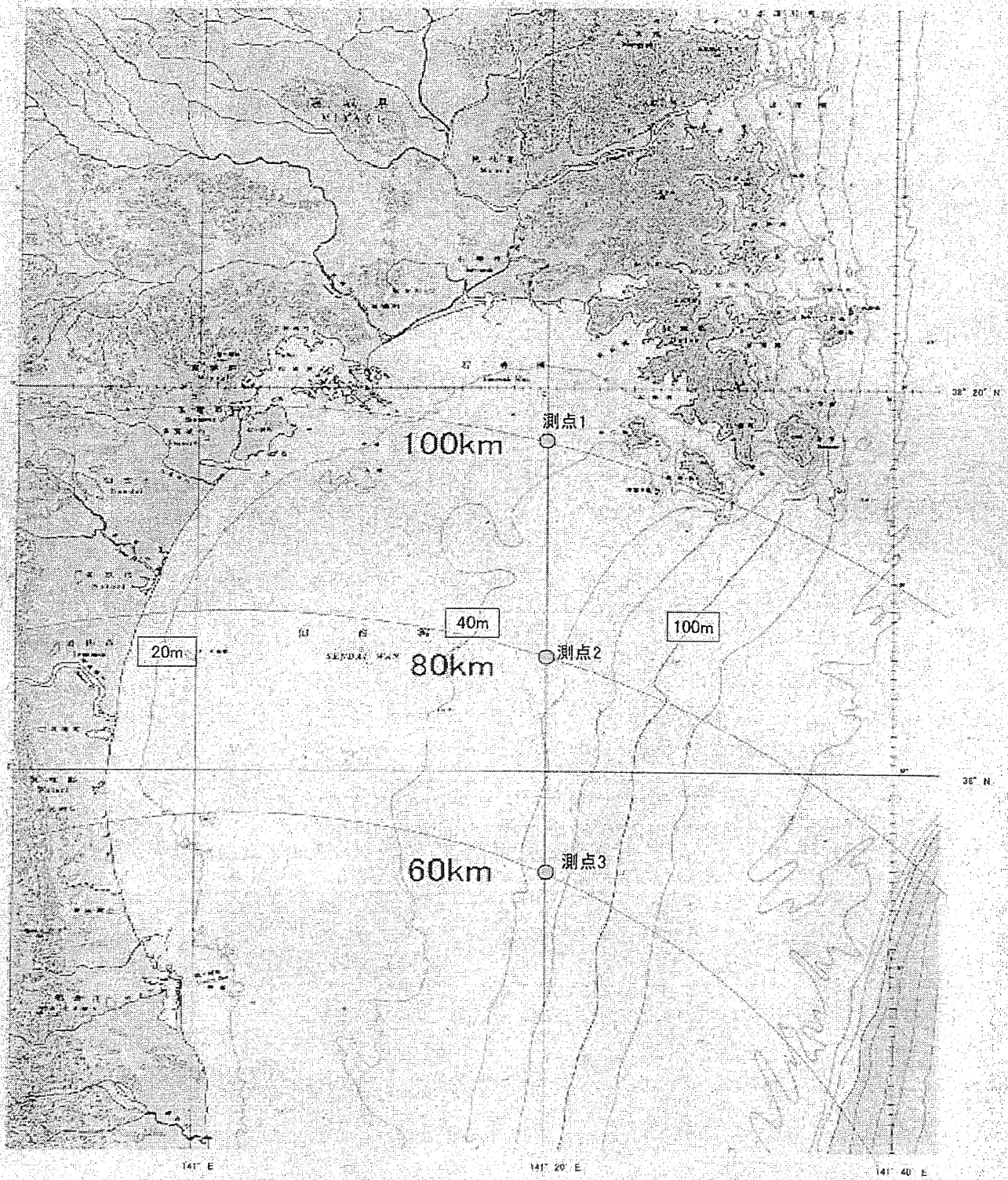
※採取場所については、裏面地図参照

○放射性セシウム

(単位: Bq/L)

種別	採取場所	放射性セシウム	(参考) 周辺監視区域外の 水中の濃度限度
海水	測点1	不検出	90
海水	測点2	不検出	
海水	測点3	不検出	

※採取場所については、裏面地図参照



保健福祉部対応状況等について

※下線部が前回からの変更箇所

1 福祉施設の被災状況等

① 福祉（入所）施設の人的被害状況

種 別	入所者		職 員（里親含む）		備 考
	死 者	行方不明	死 者	行方不明	
高齢者福祉施設	281	31	47	40	
障害者福祉施設	0	0	0	0	
児童母子福祉施設	38	24	5	4	
合 計	319	55	52	44	

② 福祉施設等の被害額

種 別	被害額（千円）	備 考
県 有 施 設	138,219	継続調査中
県立社会福祉施設	230,337	継続調査中
民間等社会福祉施設	9,366,398	継続調査中
医療機関等	17,189,538	継続調査中
地方独立行政法人 宮城県立病院機構	409,000	継続調査中
合 計	27,333,492	継続調査中

③ 被災者受入調整

- ・高齢者福祉施設：15か所及び在宅被災者5市2町 31名 計335名＝県内182名 県外153名
厚労省 全都道府県受入れ可能施設調査 =確定9,640施設35,557人
(県内の高齢者施設に対して、最低限定員1割超の受け入れを要請(3/29))
- ・障害者福祉施設：厚労省 全都道府県受入れ可能施設調査 =暫定2,798施設8,756人
- ・児童母子福祉施設：厚労省 全都道府県受入れ可能施設調査 =暫定2,393施設7,148人
- ・精神科病院：3病院 計300名(県内38医療機関等に223名, 自宅退院28名,
県外10医療機関に49名)

④ 震災孤児の状況

- ・震災孤児数 66人(親戚等による保護64人, 児童福祉施設入所2人)

⑤ 支援活動の状況

■介護支援関係

- ・厚労省 全都道府県の被災地への介護職員等派遣に関する調査 4,930人(4/7現在)
- ・県介護福祉士会が石巻・女川の避難所で介護支援活動(3/19～)
- ・宮城大学(4名)が石巻の避難所で介護支援活動(3/19)
- ・NPO全国コミュニティライフサポートセンター(16人)が石巻市内と女川町内の避難所で介護支援, 介護物資等搬送支援(3/22～)
- ・県ケアマネジャー協会に, 居宅・避難所の要介護者への対応に係る協力を要請(各保健福祉事務所に協会各支部の連絡先を情報提供)(3/22)
- ・厚生労働省に, 避難所における介護職員の派遣を要請(3/23)
- ・避難所における介護等の提供調整事務局設置(3/25～ 構成: 県, ケアマネジャー協会, 県介護福祉士会)
- ・他県からの介護職員(秋田県, 徳島県, 東京都, 石川県等)が避難所で介護支援活動
- ・日本介護福祉士会, 日本介護支援専門員協会が被災地での介護支援活動(3/26～)
- ・県社会福祉士会が石巻市牡鹿総合支所にて相談業務をサポート(4/18～)

■要保護児童支援

- ・厚労省 児童福祉関係職員派遣可能数調査 保育士・児童福祉司等 389人(児童相談所等派遣)
- ・厚労省 介護職員等派遣可能数調査 保育士・児童指導員等 1,144人(社会福祉施設等派遣)
- ・厚労省に対し, 要保護児童対応のための児童福祉司, 児童心理司派遣を要請し, 中央・東部児童相談

所及び同気仙沼支所管内で活動中(4/5～)・・・・・・・・・・・・・・・・・・・・・・・・〔別紙〕
3県2市の5チーム(5/1～5/8)。2県3市の5チーム(5/9～5/22)。継続派遣について、厚生労働省に要請中

■障害者支援関係

- ・障害福祉施設関係施設の介護支援活動 全国知的障害者福祉協会が3施設で介護支援
- ・手話通訳の派遣 北海道等14機関から石巻市、東松島市等沿岸5市町で支援
- ・各障害者団体が現地災害対策本部を設置し、障害者福祉施設や障害者に対して支援活動
- ・海上自衛隊臨床心理士の派遣を受け、精神保健福祉センターにおいて活動予定(4/25～5/30)
- ・日本相談支援専門員協会による相談支援専門員派遣の受入(5/9～)
- ・本田技研工業㈱より相談支援事業所等に対する車両7台の無償貸与(6ヶ月間：10月末まで)
- ・障害児者等関係団体災害対策連絡協議会宮城県対策本部が相談窓口を開設(4/27～)

2 災害時医療の状況等

① 県内の医療機関の受診対応状況

■宮城県HP <http://www.pref.miyagi.jp/iryuu/H23jishin/iryookikan.htm> 【随時更新中】

② 災害医療活動

■県災害医療コーディネーターと連携し、D-MAT(災害派遣医療チーム)120チームが急性期対応(3/11～)

- ・国立仙台医療センター(基幹災害拠点病院)を中心に、災害拠点病院等と連携して急性期の患者受け入れ、搬送に対応
- ・霞の目に拠点(SCU)を置き、気仙沼、石巻等からの患者搬送など広範な活動を展開

■災害医療対策本部設置(3/15～)

- ・救護活動の的確かつ迅速な活動への連携強化を図るため、宮城県災害医療コーディネーター、県医師会、日赤、自衛隊・県関係課室・仙台市を構成メンバーとする会議を開催

■避難所等の保健福祉活動に係る意見交換

- ・各保健所長からの状況報告、部内各課の対策状況の報告を基に災害医療コーディネーター、災害保健医療アドバイザー等の指導の下、今後の方針等を協議(3/30)

■透析患者の搬送(3/22～23)

- ・搬送コーディネーターを通じ、気仙沼市78人、多賀城市、仙台近辺数名を千歳・恵庭の透析施設に防衛省輸送機により搬送

■災害対策基本法に基づく医師等応援派遣要請(3/17～)・・・・・・・・・・・・・・・・・・・・・・・・〔別紙〕

- ・医療救護班72チームが石巻市、塩竈市、女川町、南三陸町、気仙沼市等で避難住民の診療・健康相談等に従事

■災害対策基本法に基づく保健師派遣要請(3/14～)・・・・・・・・・・・・・・・・・・・・・・・・〔別紙〕

- ・23都道県9市町53チームが石巻市、気仙沼市、山元町、女川町、南三陸町等の避難所等で活動。継続派遣について、厚生労働省に要請(4/12)
- ・上記(宮城県要請分)のほか、仙台市分として5チーム活動中

■災害対策基本法に基づく心のケアチーム派遣要請(3/17～)・・・・・・・・・・・・・・・・・・・・・・・・〔別紙〕

- ・16都道県1市11医療機関(国立3、大学8)28チーム(予定含む)が南三陸町、岩沼支所管内、石巻市、気仙沼市等で活動

■日本看護協会等からの看護師派遣(3/22～)

- ・県外病院及び県内健診団体の看護師75名が気仙沼市、塩竈市、山元町、石巻市、東松島市、女川町、南三陸町の避難所にて活動(予定を含む)。継続派遣について、日本看護協会、厚生労働省に要請(4/14、4/21)

■歯科保健医療対策(災害時の歯科応急処置)(3/21～)

- ・宮城県歯科医師会「災害時の歯科医療救護に関する協定書」に基づき、応急処置を行う歯科医療救護班を派遣。派遣先：石巻市、亘理町、南三陸町、山元町等 計延べ633人
- ・厚生労働省を通じて歯科医師81人(4/11～)、移動歯科診療車3台(4/3～)が派遣され、石巻市、南三陸町、山元町、気仙沼市等で、避難住民の歯科応急処置等に従事
- ・メーカーから歯ブラシ6,000本、歯磨き粉1,800本を支援物資として確保。山元町、亘理町、岩沼市、名取市に配送
- ・全国介護者支援協議会 歯科診療チーム(5～6人体制)及び巡回診療車を派遣(5/6～6月上旬)。派遣先：南三陸町(5/6～、1チーム、1台)

■OT, PT派遣

- ・リハビリテーション支援センターのリハ職3人が石巻市の3避難所の状況調査を実施(3/22)
- ・県作業療法士会, 県理学療法士会が避難所において支援活動を実施(3/24~)
- 延べ51名が石巻市, 岩沼保健所管内で環境調整や運動指導, 杖の調整・提供等の活動を展開

■薬剤師(県内・秋田・北海道・東京等 2人/組 25組 3/17~)

- ・避難所での服薬指導, 災害拠点病院, 救護所等での調剤, 医薬品管理等に従事中

■感染症対策(避難所及び被災地における感染症の発生予防対策及びまん延防止対策)

- ・東北大学の指導の下, インフルエンザ等の感染予防・蔓延防止のため, 避難所向けの注意喚起の掲示用資料と指導マニュアルを配布
- ・保健所を通じて, 手指消毒薬やマスク等の衛生資材を避難所に配布(3/18~)
- ・押谷東北大学教授他による避難所における巡回調査及び指導(3/23~)

■エコノミークラス症候群予防のための活動

- ・日本血栓止血学会による避難所での巡回活動実施(3/26~)
- ・東北大学病院を通じ, メーカーから弾性ストッキング1,000足の支援物資を確保。保健所を通して避難所で配布

③ 医薬品供給等(医薬品が不足する状況にはない)

■医療用医薬品(医師の処方による調剤薬等)

- ・災害拠点病院(救護活動), 救護所
→病院及び救護所が卸売業者に発注→医療救護班へ
- ・病院, 一般診療所
→医療機関の発注に基づき卸売業者が医療機関まで配送

■一般用医薬品(市販薬・消毒薬・うがい薬・衛生資材等)

- ・国, 他県等からの支援医薬品→宮城県公務研修所(ロビー, 空き教室)に集積
→宮城県薬剤師会, 宮城県医師会が直接手配し, 受領したものは各団体において各避難所等へ

④ 栄養支援活動

■栄養補助食品の支援

- ・(財)日本健康・栄養食品協会を通じ, 濃厚流動食22万食をメーカー各社の支援物資として提供
- ・アレルギー対応乳児用粉ミルク, 嚥下補助剤についてメーカー各社から支援物資として提供
- ・給食施設支援として病院・高齢者介護福祉施設に対する無洗米, 栄養補助食品を提供
- ・市町村からの要請により, ベビーフード2万食についてメーカー各社から支援物資として確保
沿岸部の市町に優先的に配送
- ・総合的なビタミン, ミネラル補給のサプリメントを被災市町に配送
- ・(財)日本健康・栄養食品協会に対し, 微量栄養素補給, 消化機能の弱った方のためのサプリメントの被災市町への直接配送

■避難所等における栄養ケア

- ・「避難所における食事状況・栄養関連ニーズのアセスメント」を沿岸部(気仙沼, 石巻, 塩釜保健所管内)の全避難所で実施(4/1~4/12)
- ・332か所の避難所で栄養アセスメントを実施済(4/1~4/12)。調査の結果, エネルギー不足の避難所が約9割, たんぱく質不足, ビタミン不足は約8割
- ・災害対策基本法に基づき, 5県1市の管理栄養士が石巻市, 南三陸町, 亶理町で避難住民の栄養改善活動に従事(3/31~4/19 従事人員: 延べ91人)
- ・社団法人宮城県栄養士会の管理栄養士が, 3市1町で栄養・食生活支援に協力(4/5~4/19 協力人員: 延べ44人)

3 災害ボランティア活動

■宮城県災害ボランティアセンターを宮城県社会福祉会館内に設置(3/12~), 宮城県自治会館に移転(3/29~)

■知事の要請に対応し, 内閣府に震災ボランティア連携室設置(3/16) 県・県内関係者と協議(3/17)

■市町村災害ボランティアセンター活動状況(宮城県災害ボランティアセンター調べ)

【5/10 18:00 現在】設置数: 9市9町 23ヶ所 活動ボランティア数: 2,362人
(ゴールデンウィーク期間中(4/29~5/8) 41,704人)

4 応急仮設住宅関係

■県土木部と県保健福祉部にて対応

- ・第1弾として仮設住宅1万戸の確保を(社)プレハブ建築協会に要請(3/14)
- ・宮城県と(社)プレハブ建築協会により応急仮設住宅建設用地調査(3/17~)
- ・公営住宅、民間賃貸住宅の物件リスト調査提供中
- ・市町村説明会実施 沿岸市町には出向いて説明(3/22~24)
- ・応急仮設住宅の建設戸数を2万戸追加し、3万戸確保することを決定(4/1)
- ・度重なる余震による地割れ発生のため、一部建設中止(2市町 211戸)(4/13)
- ・応急仮設住宅第1次から第4次分13市町全て着工済み
- ・応急仮設住宅の提供事務の一部を市町村に委任(4/19)
- ・応急仮設住宅第5次着工予定表を公表(15市町 2,200戸)(4/23)
- ・第一陣として8市5町(1,312戸)の応急仮設住宅完成、入居開始(4/28)
- ・応急仮設住宅第6次着工予定表を公表(11市町 2,157戸)(4/30)
- ・民間賃貸住宅の紹介に関する3団体合同コールセンターの開設(5/2~)

5 その他の被災者救済・援護

- ・宮城県に寄せられた義援金 149,239件 11,278,948,561円(5/6現在)
宮城県災害義援金配分委員会設置(4/8)。第一回配分委員会4/13開催。中央の「義援金配分割合決定委員会」から示された配分基準に基づき県の一次配分の配分額を決定。市町村説明会開催(4/18)
第二回配分委員会5/16開催予定。
- ・生活福祉資金(緊急小口資金)貸付:3/27受付開始 5/10受付終了
- ・国保・後期高齢者医療等の窓口一部負担金及び保険料の減免、支払い猶予について市町村へ通知
- ・国保・後期高齢者医療等窓口一部負担金の免除は、平成24年2月29日までの間(平成23年7月1日以降は被保険者証と免除証明書の提示が必要。)
- ・児童扶養手当・母子寡婦資金等の特別措置等
- ・介護保険制度上の柔軟な対応について、市町村及び介護事業者へ周知
(被災者等の利用者負担と保険料の減免等、介護施設等の定員超過、要介護認定等に関する特例)
- ・児童福祉施設における定員超過措置等の柔軟対応について各施設へ周知
- ・妊婦健康診査の居住市町村以外での柔軟対応について各市町村へ通知
- ・障害者自立支援制度上の柔軟な対応について、市町村及び障害福祉サービス事業所等に周知
(利用者負担の徴収猶予、支給決定・障害程度区分の認定の有効期間の延長等)
- ・被災に伴う国民健康保険等の被保険者等への支援について3県(岩手県、宮城県、福島県)で厚労省へ要望(3/22)
- ・被災に伴う後期高齢者医療制度への財政支援について、後期高齢者医療広域連合で厚労省へ要望(3/28)
- ・被災に伴う国民健康保険の有効期限が満了する被保険者証の取扱いについて、3県(岩手県、宮城県、福島県)で厚労省へ要望(3/30)

6 その他

- ・職員安否 子ども総合センター職員1名死亡(3/18確認)
気仙沼保健福祉事務所非常勤職員1名死亡(4/16確認)
- ・被災公所 仙台保健福祉事務所→原則として現在の庁舎を使用(一部業務は仙台合同庁舎に移転)
東部保健福祉事務所・東部児童相談所→石巻専修大学体育館内に移転(4/18~)
- ・公用車の提供 広島県を通してマツダ(株)より車両提供の申し出
宮城県対がん協会より避難所への医薬品輸送車両の提供及びその運行(3/26~)
結核予防会宮城県支部より避難所での感染症対策巡回調査用車両の提供(3/23~)
- ・日本赤十字社による被災者支援(4/6)
- ①応急仮設住宅に入居される全世帯に対する生活家電セット(6点:洗濯機、冷蔵庫、テレビ、炊飯器、電子レンジ、電気ポット)の配備
- ②定員を超えて受け入れを行っている介護施設における介護用ベッドの配備
- ③被災市町村、被災社会福祉施設等の車両の配備

7 地方独立行政法人宮城県立病院機構

別添のとおり。

他自治体等からの保健師等派遣状況

派遣自治体数 23都県9市町(53チーム)

医療整備課

平成23年5月11日

6時現在

派遣先	派遣期間	5月6日現在派遣元	5月6日現在稼働チーム数	派遣職種	活動内容
名取市	3/26～	青森県、山梨県	3	保健師、事務職	避難所における健康相談、感染予防対策、心のケアのニーズ把握、健康教育、避難所内の環境整備
岩沼市	3/17～5/3	他県保健師派遣終了	0 派遣終了	保健師、公衆衛生医師、獣医師、薬剤師	
亘理町	3/17～	栃木県	1	保健師、事務	避難所における健康相談、感染予防対策、心のケアのニーズ把握、健康教育、避難所内の環境整備
山元町	3/18～	福井県	2	保健師、薬剤師	避難所における健康相談、感染予防対策、心のケアのニーズ把握、健康教育、避難所内の環境整備
塩竈市	3/17～	群馬県、姫路市	2	保健師、事務	家庭訪問によるハイリスク妊婦、経過観察中の乳幼児への健康調査及び指導
多賀城市	3/17～	佐賀県、岡山市	2	保健師、公衆衛生医師、事務	避難所における健康相談、感染予防対策、心のケアのニーズ把握、健康教育、避難所内の環境整備 家庭訪問による健康調査等
松島町	3/18～4/6	他県保健師派遣終了	0 派遣終了	保健師、事務	
七ヶ浜町	3/18～4/6	他県保健師派遣終了	0 派遣終了	保健師	
石巻市	3/15～	福岡県、鳥取県、石川県、滋賀県、大津市、兵庫県、千葉県、福岡市、鹿児島市、大分県(市合同チーム)、島根県、東京都	15	保健師、公衆衛生医師、精神科医師、管理栄養士、事務	避難所における健康相談、感染予防対策、心のケアのニーズ把握、健康教育、避難所内の環境整備 家庭訪問による健康調査等 保健活動への助言指導、活動の方向性についての検討等
女川町	3/22～	石川県、鹿児島県	3	保健師、獣医師、薬剤師、事務	避難所における健康相談、感染予防対策、心のケアのニーズ把握、健康教育、避難所内の環境整備 家庭訪問による健康調査等
東松島市	3/25～27 4/9～	山口県	1	保健師、事務	避難所における健康相談、感染予防対策、心のケアのニーズ把握、健康教育、避難所内の環境整備 家庭訪問による健康調査等
気仙沼市	3/16～	北海道、静岡市、富山県、奈良県、広島県、尼崎市、兵庫県、徳島県、東京都	14	保健師、公衆衛生医師、管理栄養士、保育士、事務	避難所における健康相談、感染予防対策、心のケアのニーズ把握、健康教育、避難所内の環境整備 家庭訪問による健康調査等 保健活動への助言指導、活動の方向性についての検討等
南三陸町	3/18～	香川県、高知県、熊本県、愛媛県、松山市、兵庫県、熊本市	10	保健師、公衆衛生医師、精神科医師、管理栄養士、事務	避難所における健康相談、感染予防対策、心のケアのニーズ把握、健康教育、避難所内の環境整備 家庭訪問による健康調査等 保健活動への助言指導、活動の方向性についての検討等

県内における医療救護班活動状況

2011/5/10 現在

医療整備課

市町村名	派遣期間	派遣元(チーム数)	活動内容	体制
気仙沼市	3/17 ~	○東京都、神奈川県、奈良県、山形県、北海道、国家公務員共済組合連合会、全国自治体病院協議会、全国国民健康保険診療施設協議会 ほか (17) ●自衛隊 (1) 合計18チーム	①救護所(K-waveほか)の救護活動 ②避難所の巡回診療 ③病院支援(市立病院、本吉病院)	県災害医療コーディネーター(気仙沼市立病院 成田医師)が受入・活動を調整
南三陸町	3/17 ~	○兵庫県、群馬県、愛知県、山梨県、徳洲会病院、HuMA、Japan heart ほか (7) ●大学関係 (1) ●国境なき医師団 (2) 小計10チーム	①救護所(ベイサイドアリーナほか)の救護活動 ②避難所の巡回診療	県災害医療コーディネーター(公立志津川病院 西澤医師)が受入・活動を調整
石巻市	3/17 ~	○兵庫県、徳島県、長野県、愛媛県、石川県、新潟県、厚生年金事業団、Japan-heart ほか (10) ●自衛隊 (1) ●大学関係 (1) ●赤十字病院関係 (10) ●日本医師会(J-MAT) (5) 小計27チーム	①救護所(石巻専修大ほか)の救護活動 ②避難所の巡回診療 ③病院支援(石巻赤十字病院)	県災害医療コーディネーター(石巻赤十字病院 石井医師)が受入・活動を調整
東松島市	3/20 ~	○国立国際医療研究センター (1) ●自衛隊 (1) 小計2チーム	①避難所の巡回診療	
女川町	3/19 ~	○鳥取県 (1) 小計1チーム	①避難所の巡回診療	
多賀城市		医療救護班の派遣なし	坂総合病院が避難所を巡回して診療	
塩竈市	3/20 ~	●自衛隊 (1) ●日本医師会(J-MAT) (3) 小計4チーム	①避難所の巡回診療 ②病院支援(坂総合病院)	県(保健所・医療整備課)、市町担当課で受入・活動を調整
七ヶ浜町	3/20 ~	○高知県 (1) ●日本医師会(J-MAT) (2) 小計3チーム	①避難所の巡回診療	
松島町	3/21~29	医療救護班の派遣終了	町内避難所の巡回診療を3月29日まで実施 現在は地元医療機関において診療対応	
仙台市		医療救護班の派遣終了	①救護所(高砂中ほか)の救護活動 ②地元医師会が避難所を巡回して診療	
岩沼市	3/21~4/2	医療救護班の派遣終了	市内避難所で医療救護所を4月2日まで開設 現在は地元医療機関において診療対応	
名取市		医療救護班の派遣なし	地元医師会が避難所を巡回して診療	県(保健所・医療整備課)、市町担当課で受入・活動を調整
亶理町	3/19~	○福井県、岐阜県 (2) 小計2チーム	①救護所(亶理高校ほか)の救護活動 ②避難所の巡回診療	
山元町	3/17~	●自衛隊 (1) 小計1チーム	①救護所(山下中学校)の救護活動 ②避難所の巡回診療	
登米市	3/17~	○栃木県 (4) 小計4チーム	①病院支援(米谷病院)	市担当課と県医療整備課で派遣受入を調整

※派遣元(チーム数)欄の記載について

○=県依頼・調整分、●=県依頼・調整分以外
カッコ内の数字は派遣チーム数

県依頼・調整分 43チーム、自衛隊 5チーム、大学関係 2チーム、日赤関係10チーム、J-MAT 10チーム、その他 2チーム 合計72チーム

地方独立行政法人宮城県立病院機構

1 医師等被災地派遣状況

<p>循環器・呼吸器病センター 栗原市瀬峰根岸55-2 0228-38-3152～3</p>	<p>精神医療センター 名取市手倉田字山無番地 022-384-4534</p>	<p>がんセンター 名取市愛島塩手字野田山47-1 022-384-4711</p>
<p>3/12から ■ 県内の避難所へ医療支援チーム派遣 3/12 栗原市 3/13 栗原市 3/14 登米市 3/15 栗原市 3/16 登米市 3/17 気仙沼市 3/18 南三陸町 3/19 南三陸町 3/20 石巻市、登米市 3/22 東松島市 3/23 東松島市 3/24 南三陸町 3/25 登米市 3/26 名取市、岩沼市、亶理町、山元町 3/27 石巻市 4/3 石巻市</p>	<p>3/15 ■ 避難所等からの外来・入院受入 外来者110名(うち入院23名) 3/21現在</p> <p>3/16・17 ■ 南浜中央病院の患者20名受入</p>	<p>3/13 ■ 名取市の各避難所へ医療支援チーム派遣開始 (3/25終了)</p> <p>3/14 ■ 名取市休日夜間急患センターへ医療支援チーム派遣開始 (3/25終了)</p> <p>■ 増田小学校で検死業務を開始 (3/14, 15実施)</p> <p>3/19 ■ 医師及び放射線技師を東北大学病院へ派遣開始 (3/21終了)</p>
<p>3/21 ■ 在宅酸素療法中の患者受入開始 3/21 3名 3/22 3名 3/23 5名 3/24 5名 3/25 4名 3/28 1名</p>		

東日本大震災

経済商工観光部所管施設等の状況（5月12日 10:00現在）

第71報

1 経済商工観光部関係被害額

- ・工業関係 5,900億円（推計値 調査中）
- ・商業関係 1,200億円（推計値 調査中）
- ・観光施設被害 200億円（推計値 調査中）
- ・部内所管施設 20億円（調査中）

計 7,320億円

2 所管施設の状況

施設名	概況
産業技術総合センター	外壁にクラックあり
高等技術専門学校(白石)	設備の配管にズレ、壁・床にひび割れ
〃 (仙台)	体育館の壁面落下、配管から漏水、通路変形
〃 (大崎)	本館基礎のひび割れ、段差、機材の落下
〃 (石巻)	床上浸水被害、実習棟建物のゆがみ
〃 (気仙沼)	ガラス破損、壁の軽微なひび割れ
宮城障害者職業訓練校	窓ガラス、消火栓配管破損、通路天井一部落下
松島公園管理事務所	事務所水没、レストハウスガラス全損、県営駐車場水没
宮城海外研修員会館	外壁亀裂、タイル落下等
夢メッセ	1階部分水没、車両が流れ込むなどの被害
ガレージファクトリー名取	ガラス破損等
商工振興センター	天井のズレ、外壁タイル剥離

3 新たに講じた支援策等

- 「中小企業経営安定資金・災害復旧対策資金（東日本大震災災害対策枠）」の創設
（取扱期間：平成23年4月1日から平成23年9月9日（融資実行分）まで）
- 東日本大震災による内定取消者への県立高等技術専門校の追加募集
（募集期間：平成23年4月15日から平成23年4月22日まで）
- 東日本大震災の被災者に対する県立高等技術専門校入学金等の免除
（実施期間：平成23年4月15日から平成24年3月31日まで）
- 「復興へ 頑張ろう！みやぎ」ロゴマークの作成（平成23年4月15日から）
- 県内企業が製造する工業製品の残留放射能測定に係る技術支援の実施
（支援機関：平成23年4月18日から平成23年6月末日（暫定）まで）
- 雇用創出基金事業を活用した緊急的な雇用の創出
- みやぎの観光復興情報「むすび丸だより」の発行
（Vol.1：4月26日発行済。Vol.2：5月11日発行予定、以降、毎週水曜日発行予定。）
- 高等技術専門校の訓練開始（平成23年5月10日から）

4 その他の状況

○企業等からの支援

アイリスオーヤマ(株)、朝日ヶ丘運輸(株)、EGL tours、出光興産(株)、NECトーキン(株)仙台事業所、NPO災害ボランティア福井、グンゼ(株)、ケルヒージャパン(株)、小林製薬(株)、JX日鉱日石エネルギー(株)、(株)JTB、スクール・エイド・ジャパン、住友商事東北(株)、(社)セーブ・ザ・チルドレン・ジャパン、積水ハウス(株)、セントラル自動車(株)、ダイハツ工業(株)、宝ホールディングス(株)、東京エレクトロン(株)、東洋ゴム工業(株)、トヨタ自動車(株)、トヨタ紡織(株)、(株)ニッセン、日東電工(株)、GE、フジパングループ本社(株)、三井物産(株)、三菱商事(株)、リコー(株)、他

○海外からの支援

イラン、インド、ウズベキスタン、キルギス、タイ、大韓民国、パキスタン、フィリピン、フランス、マレーシア、ロシア、吉林省、在日英国大使館、香港経済貿易代表部、WFP（国連世界食糧計画）、中華民国工商協進会 他

東日本大震災 農林水産部関係対応状況

(前回からの変更部分にアンダーライン)

1 激甚災害の指定（政令公布 平成23年3月13日）

- ・ 農地等は復旧費の8～9割、養殖施設は復旧費の9割の補助見込み。

2 農林水産関係被害の状況

別紙「平成23年東北地方太平洋沖地震による被害状況について（第22報）」にとりまとめており、現時点の被害額は、約9,372億円（うち、津波被害額は約9,162億円）となっている。概況は以下のとおりである。

(1) 農業関連

① 農地・農業用施設

- ・ 用排水機場等の損壊、農地の浸水等。被害額は約3,592億円。

② 農業関係施設

- ・ 園芸施設、乾燥施設、農業倉庫等の損壊等。被害額は約315億円。

③ 農業用資機材

- ・ トラクター、コンバイン、田植機、乾燥機等の被害。被害額は約435億円。

④ 農作物等

- ・ いちご、野菜類、米、大豆等が浸水等の被害。被害額は約66億円。

⑤ 生活環境施設

- ・ 集落排水施設の損壊等。被害額は約128億円。

⑥ 農地海岸保全施設

- ・ 海岸防潮堤等の損壊。被害額は約205億円。

(2) 畜産関連

① 畜産施設等

- ・ 畜舎等の損壊。被害額は約29億円。

② 家畜等

- ・ 乳牛、肉用牛、豚、採卵鶏、ブロイラー等の餓死、水死等。被害額は約7億円。

③ 畜産品等

- ・ 生乳等の出荷停止。被害額は約9億円。

(3) 林業関連

① 林道施設

- ・ 林道の舗装亀裂、法面崩壊等。被害額は約5億円。

② 林地

- ・ 海岸部の保安林の流出、倒伏、林野火災等。被害額は約49億円。

③ 治山施設

- ・ 海岸防潮堤等の損壊。被害額は約142億円。

④ 林産被害

- ・ 合板製造施設、製材所等の損壊等。被害額は約369億円。

(4) 水産業関連

① 水産施設

- ・ 共同利用施設、流通加工施設等の損壊等。被害額は約223億円。

② 漁港施設

- ・ 漁港施設の損壊等。被害額は約1,875億円。

③ 漁船等

- ・ 20t未満の漁船（12,005隻）の大破、滅失等。被害額は約1,022億円。
- ・ 20t以上の漁船（18隻）の大破等。被害額は約107億円。

- ④養殖施設
 - ・ 養殖施設の損壊、滅失。被害額は約187億円。
- ⑤水産物等
 - ・ ノリ、ワカメ、カキ、ホタテ、ホヤ、ギンザケ等の流失等。被害額は約332億円。
- ⑥漁業用資材
 - ・ 定置網、養殖用資機材（乾燥機等）の損壊、滅失。被害額は約190億円。
- (5) その他（県所管施設等）
 - ・ 水産技術総合センター等13機関、漁業取締船等6隻の損壊・滅失等。被害額は約86億円。

3 県の対応状況

- (1) 支援物資の要請
 - ・ 支援物資（食料等）の提供申出の受付及び配分調整。
- (2) 農林水産関係団体
 - ・ 県漁業協同組合は、浅海域における操業を当面の間自粛することを決定。
4/12開催の海区漁業調整委員会において、5/31までの操業停止指示を発動。
- (3) 排水対策
 - ・ 仙台東部、名取、亘理等各地域の浸水対策は、ポンプ車等による排水を実施中。
- (4) 農業用排水路等の廃棄物処理
 - ・ 農業用排水路等の災害廃棄物の処理に着手。亘理町と山元町で試験的撤去を開始。
- (5) 下水道対応
 - ・ 阿武隈川下流域下水道・仙塩浄化センターの対応について、県漁協と調整済み。
- (6) 無線局の状況
 - ・ 本県漁業無線局は機能停止。災害時の業務協定に基づき青森県の無線局が対応中。
- (7) 水産庁関係
 - ・ 調査船等が、各被災地へ物資陸揚げ。
- (8) 民間船関係
 - ・ 巻き網船等が、各被災地へ物資陸揚げ。
- (9) 漁港の航路確保
 - ・ 気仙沼、志津川、石巻、女川、塩釜の5漁港で開港済み。
- (10) 農林水産省関係
 - ・ 農林水産被害額の算定（査定）の対応等について、農林水産省と協議。
 - ・ 農林水産大臣が4/2に来県し、被災地視察と関係者会談。
- (11) 水田の作付調整
 - ・ 津波による被害を踏まえ、平成23年度の水稲作付方針を策定。
- (12) 東日本大震災早期営農再開支援センターの設置
 - ・ 被災農業者に対して総合的支援を行うためのワンストップ窓口を開設。
- (13) 冷凍・冷蔵庫保管物の海洋投入処分
 - ・ 4/7に官報告示され、4/11から搬出・積込・投入作業を開始。
 - ・ 海洋投入ができない梱包水産物は、山形県の産廃処分場に4/26から搬出。
- (14) 海底の状況調査
 - ・ サイドスキャンソナーによる海底堆積物（瓦礫等）の状況調査を女川で実施。
- (15) 食材王国みやぎのホームページ再開
 - ・ 事業者間での取引再開等の情報発信を中心に再開。
- (16) 陸上打ち上げ船舶の処理
 - ・ 悉皆調査を実施中で、処理については国のガイドラインに基づき行う方針。
- (17) 水産物の放射能測定結果
 - ・ 宮城県沖水産物について放射能測定を実施。結果は、全てで基準値を下回る。

平成23年5月12日 9時現在
農 林 水 産 部

東日本大震災による被害状況について(第22報)

1 農林水産関係被害額

(1) 農業関連被害額 計	474,036,609 千円	[調査中]
(うち津波被害額)	(458,812,664 千円)	[調査中]
(2) 畜産業関連被害額 計	4,558,007 千円	[調査中]
(うち津波被害額)	(1,334,929 千円)	[調査中]
(3) 林業関連被害額 計	56,458,624 千円	[調査中]
(うち津波被害額)	(55,021,083 千円)	[調査中]
(4) 水産業関連被害額 計	393,570,000 千円	[調査中]
(うち津波被害額)	(392,570,000 千円)	[調査中]
(5) その他(県所管施設) 計	8,607,404 千円	[調査中]
(うち津波被害額)	(8,500,000 千円)	[調査中]
合 計	937,230,644 千円	[調査中]
(うち津波被害額)	(916,238,676 千円)	[調査中]

* 前回からの変更部分にアンダーラインをしています。

2 農林水産関係被害額の概要

【被害種別】	【関係市町村】	【箇所数等】	【被害内訳】	【被害額】
(1) 農業関連被害				
①農地・農業用施設被害	県内全ての市町村 (仙台市、塩釜市、名取市、多賀城市、岩沼市、亶理町、山元町、松島町、七ヶ浜町、利府町、石巻市、東松島市、女川町、気仙沼市、南三陸町)	2,406箇所 (104箇所)	用排水路・農道等の損壊 (用排水路・農道等の損壊、農地浸水12,758ha等)	359,217,312千円 [調査中] (354,740,000千円) [調査中]
②農業関係施設被害		22,394箇所 (22,050箇所)	農業倉庫・コントリーエレベーター等の損壊 (園芸施設等の損壊)	31,519,924千円 [調査中] (28,524,751千円) [調査中]
③農業用資機材被害		14,162台 (14,160台)	トラクター、コバ、田植機、乾燥機 (トラクター、コバ、田植機、乾燥機)	43,460,000千円 [調査中] (43,460,000千円) [調査中]
④農作物被害(ha)		900ha (891ha)	いちご、野菜類、麦類、花き等 (いちご、野菜類、麦類等)	2,648,400千円 [調査中] (2,612,850千円) [調査中]
④農作物被害(t)		20,620t (20,620t)	米、大豆の浸水、流失等 (米、大豆の浸水、流失等)	3,929,000千円 [調査中] (3,929,000千円) [調査中]
⑤生活環境施設被害		80箇所 (13箇所)	集排水施設等の損壊 (集排水施設等の損壊)	12,771,973千円 [調査中] (5,056,063千円) [調査中]
⑥農地海岸保全施設被害		13.66km (13.66km)	海岸防潮堤の損壊 (海岸防潮堤の損壊)	20,490,000千円 [調査中] (20,490,000千円) [調査中]
(2) 畜産関連被害				
①畜産施設等被害	多賀城市、七ヶ浜町、女川町を除く県内全ての市町村	151箇所 (74箇所)	畜舎・たい肥センター等の損壊 (畜舎の損壊)	2,934,212千円 [調査中] (962,034千円) [調査中]
②家畜等被害	(仙台市、名取市、岩沼市、亶理町、山元町、石巻市、東松島市、気仙沼市、南三陸町)	1,433,626頭(羽) (177,946頭(羽))	乳牛、肉用牛、豚、採卵鶏、ブロイラー (乳牛、肉用牛、豚、採卵鶏、ブロイラー)	737,762千円 [調査中] (372,895千円) [調査中]
③畜産品等被害		8,270t (-t)	生乳、解卵用たまご (-)	886,033千円 [調査中] (一千円) [調査中]
(3) 林業関連被害				
①林道施設被害	白石市、角田市、蔵王町、村田町、川崎町、丸森町、仙台市、塩釜市、名取市、岩沼市、亶理町、山元町、七ヶ浜町、大崎市、色麻町、加美町、栗原市、登米市、石巻市、東松島市、女川町、気仙沼市、南三陸町	392箇所 (195箇所)	舗装路面の亀裂、法面の崩壊等(58路線) (舗装路面の亀裂、法面の崩壊等(34路線))	497,821千円 [調査中] (392,350千円) [調査中]
②林地被害		68箇所 (20箇所)	新生崩壊、保安林流失等(649.3ha)、林野火災(125.5ha) (保安林流失等(640.9ha)、林野火災(125.5ha))	4,884,979千円 [調査中] (3,899,979千円) [調査中]
③治山施設被害		55箇所 (37箇所)	土留工の損壊、海岸防潮堤の損壊(18,872m) (海岸防潮堤の損壊(18,872m))	14,198,790千円 [調査中] (13,951,990千円) [調査中]
④林産被害(林振)	気仙沼市、南三陸町	102箇所 (59箇所)	合板製造施設・製材所等の損壊、キノコ菌床の損壊等 (合板製造施設・製材所等の損壊、原木等の流失等)	36,860,447千円 [調査中] (36,760,177千円) [調査中]
④ " (森整)	(仙台市、塩釜市、名取市、岩沼市、亶理町、山元町、七ヶ浜町、石巻市、東松島市、女川町、気仙沼市、南三陸町)	2箇所 (2箇所)	苗畑・種苗(スギ、ヒノキ等0.9ha、約10万本) (苗畑・種苗(スギ、ヒノキ等0.9ha、約10万本))	16,587千円 [調査中] (16,587千円) [調査中]
(4) 水産業関連被害				
①水産施設被害	県内の沿岸市町〔仙台市、塩釜市、名取市、多賀城市、亶理町、山元町、松島町、七ヶ浜町、利府町、石巻市、東松島市、女川町、気仙沼市、南三陸町〕	172箇所 (159箇所)	共同利用施設、流通加工施設、内水面施設の損壊等 (共同利用施設、流通加工施設の損壊等)	22,300,000千円 [調査中] (21,400,000千円) [調査中]
②漁港施設被害		142箇所 (142箇所)	漁港施設の損壊 (漁港施設の損壊)	187,500,000千円 [調査中] (187,500,000千円) [調査中]
③漁船等被害		12,023隻 (12,023隻)	大破・滅失等(20t未満12,005隻、20t以上18隻) (大破・滅失等(20t未満12,005隻、20t以上18隻))	112,900,000千円 [調査中] (112,900,000千円) [調査中]
④養殖施設被害		57,886箇所 (57,886箇所)	ノリ、ワカメ、カキ、ホタテ、ホヤ、ギンザケ等施設 (ノリ、ワカメ、カキ、ホタテ、ホヤ、ギンザケ等施設)	18,700,000千円 [調査中] (18,700,000千円) [調査中]
⑤水産物等被害		99,045t (98,945t)	ノリ、ワカメ、カキ、ホタテ、ホヤ、ギンザケ、鯉等 (ノリ、ワカメ、コブ、カキ、ホタテ、ホヤ、ギンザケ)	33,200,000千円 [調査中] (33,100,000千円) [調査中]
⑥漁業用資材被害		1,572箇所 (1,572箇所)	定置網(831統)、養殖用資機材(741台)の損壊等 (定置網(831統)、養殖用資機材(741台)の損壊等)	18,970,000千円 [調査中] (18,970,000千円) [調査中]
(5) その他(県庁施設等)				
①農業系施設被害	名取市、岩沼市、大衡村、大崎町、石巻市、女川町、気仙沼市	4箇所 (-箇所)	農業・園芸総合研究所本館等 (-)	49,472千円 [調査中] (一千円) [調査中]
②畜産系施設被害		2箇所 (-箇所)	畜産試験場、岩山牧場 (-)	54,364千円 [調査中] (一千円) [調査中]
③林業系施設被害		1箇所 (-箇所)	林業技術総合センター (-)	3,568千円 [調査中] (一千円) [調査中]
④水産系施設被害		12箇所 (12箇所)	水産技術総合センター等(6)、船泊(6) (水産技術総合センター等(6)、船泊(6))	8,500,000千円 [調査中] (8,500,000千円) [調査中]

* 下段の()書きは、津波被害によるもので内数です。

* 前回からの変更部分に網掛けをしています。

東日本大震災

土木部関連公共施設等の状況（5月12日9:30現在）

第71報

（アンダーラインは前回からの変更箇所）

1 災害調査状況及び災害査定状況

(1)被害状況等

単位：百万円

種別	工種	県所管分 (調査率 86%)		市町村所管分 (仙台市除く) (調査率 80%)		合計	
		件数 (箇所)	概算被害額	件数 (箇所)	概算被害額	件数 (箇所)	概算被害額
		公共土木施設	道路	851	38,257	1,390	11,122
橋梁	96		4,925	22	787	118	5,712
河川	508		24,732	9	57	517	24,789
ダム	28		952			28	952
海岸	63		62,879			63	62,879
砂防	8		1,179			8	1,179
公園	5		3,265	275	35,000	280	38,265
都市災	1		3,100	101	4,000	102	7,100
港湾	392		61,408			392	61,408
下水道	8		73,400	94	139,990	102	213,390
県営住宅	102		3,355			102	3,355
小計	2,062		277,452	1,891	190,956	3,953	468,408
土木部所管施設	13	300			13	300	
合計	2,075	277,752	1,891	190,956	3,966	468,708	
前回比	593	331	0	0	593	331	

(2)災害査定方針と国との協議状況

- ・ 査定方針を地方公所に通知し、市町村にも周知済
- ・ 国土交通省へ要望していた災害査定の大幅な簡素化が一部追加決定
- ・ 沿岸市町の災害調査や査定・災害復旧事務について、全面的に支援
- ・ 災害査定の日程が決定、5月10日から河川局所管の河川・道路について実施

(3)宮城県ホームページへの被災及び復旧状況の掲載について

- ・ 「東日本大震災」関連公共土木施設被災状況を随時更新
<http://www.pref.miyagi.jp/doboku/110311dbk_taiou/index.htm>

2 公共土木施設復旧・復興状況

- ・各施設の復旧・復興の工程表を作成
- ・復旧工事は、原則3カ年以内で、まちづくりと調整が必要な箇所は概ね5カ年で完了を目指す。

○道路施設

- ・道路の復旧工事については、原則として3ヶ年で完了させるものとし、浸水区域においてまちづくりとの調整が必要なものについては、概ね5ヶ年で完了を目指す。

【大規模な法面崩壊等の被災箇所を除く解除目標】

- ・緊急輸送道路については、6月末までには通行規制を解除
- ・その他の道路については、6月末までに全面通行止めを解除して、少なくとも片側交互通行を確保し、年内には通行規制を解除
- ・それにより、規制箇所の約6割が6月末に、約9割が年内に解除

【交通規制の状況】

	全規制	解除	規制中
路線数※	106	76	59
箇所数	271	145	126

※解除・規制中の路線数については重複あり

【規制箇所の解除状況】

	全規制	規制中	全面 通止め	片側 交互通行	規制解除	全止め 解除率	解除率
緊急輸送 道路	67	28	14	14	39	79.1%	58.2%
その他 道路	204	98	34	64	106	83.3%	52.0%
計	271	126	48	78	145	82.3%	53.5%

【橋梁被災状況】

		箇所数	通行可能	通行不能橋梁
落 橋	1次緊急輸送道路	1	0	定川大橋
	2次緊急輸送道路	8	7	新北上大橋
	その他道路	3	3	
	小 計	12	10	
重大損傷	1次緊急輸送道路	1	0	錦橋
	2次緊急輸送道路	1	1	
	3次緊急輸送道路	1	1	
	その他道路	2	1	志田橋
	小 計	5	3	
合 計		17	13	

※通行不能な橋梁については、年内中に仮橋等により通行を確保

○河川施設

- ・浸水区域外の河川は、出水期前の5月末までに応急復旧を実施、概ね2カ年で復旧工事を完了
- ・浸水区域の河川は、出水期前の5月末までに瓦礫撤去、洪水期前の6月中に応急復旧、台風期前の8月中に堤防補強、本復旧についてはまちづくりとの調整が必要な箇所は5カ年程度で完成
- ・貞山運河は、年度内に復興計画を策定、復旧
- ・ダム施設については、洪水期終了後の10月から1カ年で本復旧を完成

【排水作業状況】

全体箇所	現在稼働箇所	終了箇所	現在稼働台数	排水終了箇所
85	8	77	35	名取市、岩沼市、七ヶ浜町、気仙沼市、南三陸町

【津波による浸水地域における河川の調査状況】

調査対象	机上調査済み	一次調査済み	二次調査済み	二次調査中
51	51	51	38	13

【河川の応急工事状況】

応急工事箇所	うち完了箇所	応急工事完了箇所
70	46	七北田川、定川、大川、他

○海岸保全施設

- ・三陸南沿岸及び仙台湾中部沿岸は、5月末までに瓦礫撤去、6月中までに仮締切、台風期前の8月中までに堤防補強、本復旧は引き続き5カ年程度で完成
- ・仙台湾南部沿岸は、国土交通省が県と同様のスケジュールで復旧

【津波による浸水地域における海岸の調査状況】

調査対象	机上調査済み	一次調査済み	二次調査済み	二次調査中
63	63	63	58	5

【海岸の応急工事状況】

応急工事箇所	うち完了箇所	応急工事完了箇所
8※	5	石巻長浜海岸、折立海岸、他

※港湾海岸1箇所(石巻港堤防応急工実施中)を含む

○砂防・地すべり・急傾斜地崩壊防止施設

- ・直ちに応急対策を実施、査定後速やかに本復旧に着手

【応急対策状況】

被災箇所数	応急対策が必要な箇所数	うち応急対策完了箇所数	応急対策箇所名
24箇所	3箇所	3箇所	緑ヶ丘(仙台市)、黒崎沢(大崎市)、氷室(大崎市)

○港湾施設

- ・仙台塩釜港・石巻港・松島港・気仙沼港は、平成24年度内に完全復旧
- ・女川港湾口防波堤は、査定後本格的な復旧工事に着手、その他地方港湾の施設については、地元自治体のまちづくり復興計画との整合を図りながら早期復旧
- ・荷主や船主などの港湾利用者に対し、港湾物流機能の復旧状況について正確な情報を提供、引き続きポートセールスを積極的に展開

【主要港湾の応急復旧状況】

港名	全岸壁数	利用可能数	復旧率
仙台塩釜港（仙台港区）	14	10	71%
仙台塩釜港（塩釜港区）	24	24	100%
石巻港	17	13	76%

【地方港湾の応急復旧状況】

港名	全岸壁数	利用可能数	復旧率
気仙沼港	6	6	100%
女川港	2	2	100%

【その他地方港湾】 被害状況調査完了 松島港、雄勝港、荻浜港、表浜港、金華山港
御崎港

○下水道関係

(1) 仙塩流域・阿武隈川下流流域・北上川下流東部下水道

- ・出水時期前までにメインポンプを復旧するなどして処理場での揚水能力を確保
- ・処理場内において沈澱・消毒により簡易処理を行いながら復旧工事を進める
- ・平成24年度下半期から段階的に高級処理（生物処理）に切り替え、平成25年度までに完全復旧

【各流域処理施設状況】

仙塩流域	<ul style="list-style-type: none"> ・応急対策として5月中旬までにメインポンプを復旧し、処理場内のみの沈澱処理へ切り替え作業中 ・4月20日にメインポンプ1台復旧、稼働中
阿武隈川下流流域	<ul style="list-style-type: none"> ・応急対策として5月中旬までにメインポンプを復旧し、処理場内のみの沈澱処理へ切り替え作業中 ・名取ポンプ場は仮設ポンプで運転中 ・増田川に沈澱池を設置し、沈澱放流中
北上川下流東部流域	<ul style="list-style-type: none"> ・応急対策として6月中にメインポンプを復旧し、処理場内のみの沈澱処理へ切り替え作業中 ・真野川に沈澱池を設置し、旧北上川へ放流中

(2)公共下水道

【処理施設被災状況】

石巻市	<雄勝浄化センター> ・稼働停止中(処理区域壊滅につき汚水流入なし) ・まちづくりを踏まえた復旧手法を検討中
気仙沼市	<気仙沼終末処理場> ・稼働停止中(市内10箇所において消毒放流中) ・復旧については日本下水道事業団に依頼済み <津谷街浄化センター> ・応急対応中(発電機により沈殿・消毒放流中) ・復旧については日本下水道事業団に依頼済み
山元町	<山元浄化センター> ・応急対応中(発電機により沈殿・消毒放流中) ・まちづくりを踏まえた復旧手法を検討中
南三陸町	<志津川浄化センター> ・応急対応中(発電機により沈殿・消毒放流中) ・まちづくりを踏まえた復旧手法を検討中

○仙台空港関連施設

【仙台空港運航状況】

- ・4月13日, 国内線の運航が一部再開
- ・1日9往復(伊丹⑤, 札幌③, 名古屋①) 運航(～5月22日)

【仙台空港ビル】

- ・4月13日, 一部供用
- ・復旧工事は9月末完了予定

【仙台空港アクセス鉄道】

- ・4月2日から列車運行再開まで代行バスを運行
- ・名取駅から美田園駅間で7月末を目処に暫定運行
- ・仙台空港ビルの本復旧に合わせ, 9月末を目標に名取駅から仙台空港駅間全線運行再開

【りんくうタウン】

- ・美田園地区は、換地処分等の作業・手続きを予定通り進め, 平成23年度中に解散, 同時に引き続きまちづくりの成熟を支援

○都市公園

- ・仙台港多賀城地区緩衝緑地, 岩沼海浜緑地及び矢本海浜緑地は, 仮置きしている瓦礫の撤去が完了次第, 本復旧工事に着手, 野球場の更新が必要な岩沼海浜緑地を除き, H24年度内に復旧工事完了
- ・加瀬沼公園及び県総合運動公園は, 今年度下半期に本復旧工事着手, 年度内完了

○仙台港背後地

- ・街路，下水道，宅地等の本復旧工事は9月を目途に工事に着手，H24年度上半期に工事を完了

○応急仮設住宅

- ・5月12日，第7次着工予定表(7市町 1, 677戸，5月13日から順次着工予定)を公表し，合計で12, 730戸(別紙資料P.8~P.9)
- ・13の市町で30団地，3, 081戸引き渡し済み(5月12日)
- ・残りの必要とされる住宅の供給は，8月までに累計3万戸に着工，9月末完成予定

【着工済み戸数と予定】

市町村	着工済戸数		合計	引渡
	第一次～第六次	第七次		
公表日	3月23日～	5月12日		
仙台市	1,371	135	1,506	351
石巻市	2,181	808	2,989	554
塩竈市	108	—	108	108
気仙沼市	1,413	101	1,514	398
名取市	739	—	739	350
多賀城市	299	—	299	45
岩沼市	384	—	384	162
東松島市	1,045	193	1,238	266
亘理町	958	—	958	211
山元町	600	68	668	78
七ヶ浜町	420	—	420	115
女川町	571	69	640	57
南三陸町	885(59)	303(200)	1,188(259)	386(59)
大郷町	15	—	15	—
美里町	64	—	64	—
計	11,053(59)	1,677(200)	12,730(259)	3,081(59)

※南三陸町59戸については，登米市に整備

- ・応急仮設住宅の円滑な供給を図るために，一般社団法人 すまいづくりまちづくりセンター連合会が公募を行った応急仮設住宅供給事業者について，同連合会からリストの提供があったので，当該リストを応急仮設住宅の供与事務を委任した管内全市町村へ5月10日送付した。

○建築制限・まちづくり

- ・甚大な津波被害を被った沿岸部市町の復興を支援するため、地元の意向を踏まえ、復興まちづくり計画を策定

【建築制限の実施】

被災地の無秩序な開発を防ぐための建築制限	<ul style="list-style-type: none"> ・ 4月8日指定 ・ 建築基準法に基づき緊急避難的に建築を制限（最長2ヶ月5月11日まで）（気仙沼市, 南三陸町, 女川町, 東松島市, 名取市, 石巻市（特定行政庁）） ・ 5月11日建築制限の特例法に基づき、建築制限を延長（5月12日から9月11日まで）（11月11日まで延長可能）（気仙沼市, 南三陸町, 女川町, 東松島市, 名取市, 石巻市（特定行政庁）） ・ その後、被災市街地復興特別措置法に基づき復興推進地域を指定（建築制限は、災害があった日から最長2ヶ年）
----------------------	--

○住宅の応急修理

- ・ 市町村の被災住宅相談窓口や避難所での周知等、市町村の取り組みへの積極的な支援（申込み受理件数：7,090件）（5月10日現在）

○県有建築施設への対応

- ・ 被災した県有建築物の早期復旧を目指して、計画的に復旧工事等を進めていく

【土木部関係施設】

- ・ 東部土木事務所応急改修工事 6月末完成
- ・ 気仙沼合庁仮設庁舎建築工事, 石巻港湾事務所応急改修工事 9月末完成

【県有建築物被災状況調査】

調査依頼件数	調査済	うち被害額算定済		未調査
		件数	被害額（百万円）	
186	172	118	20,693	14

○土木部所管の公共施設上の災害廃棄物処理について

(1) 国道・県道

- ・ 道路上の災害廃棄物（瓦礫等）について、早期の復旧・復興を図る観点から交通確保のため撤去を実施

(2) 河川

- ・ 今後の出水期前までに洪水による二次災害を防止するため河川に堆積した災害廃棄物の撤去を実施

【災害廃棄物処理状況】

施設名	対象路線・河川数及び延長 ①	着手路線・河川数及び延長 ②	着手率 ②/①	完了路線・河川数及び延長 ③	完了率 ③/①
道路	43 路線	40 路線	93.0%	24 路線	55.8%
	160.6km	144.6km	90.0%	88.3km	54.9%
河川	47 河川	32 河川	68.0%	1 河川	2.1%
	123.6km	104.7km	84.7%	9.7km	7.8%

※ 実施路線、河川については再度確認中

※ 河川については搜索活動との調整を行いながら実施中

宮城県応急仮設住宅 建設予定について(第7次着工分)

○ 応急仮設住宅については、第1次から第6次までの着工分として、これまでに15市町において130団地11,053戸を着工したところです。

○ 今回は、第7次着工予定として1,677戸の建設を決定しました。よって第7次までの合計は、15の市と町で161団地12,730戸となります。

○ 南三陸町からの要請により、隣接する登米市の「イオン南方店跡地」(200戸)に建設することとしました。被災市町の区域外への建設は、登米市「津山町横山住宅」(南三陸町分59戸)、石巻市「石巻バイパス用地」(女川町分200戸)に次いで3例目となります。

○ 第6次着工予定の仙台市「若林日辺グラウンド②」135戸については、震災ごみ置き場の撤収未了のため着工を延期しました。

また、石巻市「蛇田中央地区(45戸)」については、市からの要請により建設を中止しました。

○ 第5次着工済みの石巻市「にっこりサンパーク(270戸)」については、建設用地の一部に陥没が発生したため、調査の結果、143戸に変更しました。

○ 各団地の位置図や完成予定時期などの情報を県住宅課のホームページに掲載しますので、詳細についてはそちらをご覧ください。

<http://www.pref.miyagi.jp/juutaku/>

市町村	着工済み戸数 (第1次～第6次)	第7次着工戸数 (見込み)	累計戸数 (見込み)	累計団地数	備考
1 仙台市	1,371	135	1,506	18	
2 石巻市	2,181	808	2,989	46	
3 塩竈市	108		108	2	
4 気仙沼市	1,413	101	1,514	22	
5 名取市	739		739	6	
6 多賀城市	299		299	4	
7 岩沼市	384		384	3	
8 東松島市	1,045	193	1,238	10	
9 亶理町	958		958	5	
10 山元町	600	68	668	8	
11 七ヶ浜町	420		420	7	
12 女川町	571	69	640	9	
13 南三陸町	885	303	1,188	18	
14 大郷町	15		15	1	
15 美里町	64		64	2	
合計	11,053	1,677	12,730	161	

宮城県応急仮設住宅 第7次着工分抜粋 団地別着工戸数

市町村	団地名称	建設場所	今回着工戸数 (見込み)	着工月日 (予定)	備考
仙台市	わか(ヤシニッケ) 若林日辺グラウンド②	仙台市 若林区日辺字沖田東	135	5月16日	○
		小計	135		
石巻市	トゥモロービジネスタウン	石巻市開成地内	210	5月13日	
	水押野球場	石巻市水押3丁目	82	5月13日	
	海門寺テニスコート	石巻市日和が丘1丁目	13	5月13日	
	押切沼運動公園(野球場)	石巻市広測字砂一	100	5月13日	
	柏木ふれあいセンター	石巻市広測字柏木	25	5月13日	
	相川運動公園	石巻市北上町十三浜字相川	30	5月13日	
	大須小学校グラウンド	石巻市雄勝町大須字大須	30	5月13日	
	旧立浜小学校跡地	石巻市雄勝町立浜字寺下	18	5月13日	
	旧大原中学校跡地	石巻市大原浜字一の峠	40	5月13日	
	旧牡鹿保健センター	石巻市鮎川浜寺前	10	5月13日	
	桃生・河北道路用地	石巻市小船越江向	35	5月13日	
	あけぼの北公園	石巻市あけぼの3丁目	17	5月13日	○
	あけぼの南公園	石巻市あけぼの2丁目	11	5月13日	○
	祝田保育所跡地	石巻市渡波字祝田	10	5月13日	○
	袋谷地東公園	石巻市水明北3丁目	60	5月13日	○
	水押住宅児童遊園	石巻市水押2丁目	14	5月13日	○
	水押公園	石巻市開北3丁目	7	5月13日	○
	旧真野小学校跡地	石巻市真野馬場前	36	5月13日	
	稲井テニスコート	石巻市大瓜字蟹の巣	50	5月13日	
	名振コミュニティセンター	石巻市雄勝町名振字東	10	5月13日	
		小計	808		
気仙沼市	旧小泉中学校跡地	気仙沼市本吉町外尾	16	5月13日	
	福祉の星周辺	気仙沼市唐桑町石浜	60	5月13日	
	田中公園	気仙沼市田中前3丁目	25	5月13日	
		小計	101		
東松島市	ひびき工業団地	東松島市川下字内響	43	5月13日	
	グリーンタウンやもと②	東松島市大塩字緑ヶ丘4丁目	150	5月13日	
		小計	193		
山元町	浅生原東田地区	山元町浅生原字東田	30	5月13日	○
	町民グラウンド北	山元町高瀬字合戦原	38	5月13日	
		小計	68		
女川町	針浜地区	女川町針浜字針浜	40	5月13日	○
	旧女川第三小学校グラウンド	女川町尾浦字尾浦	29	5月13日	○
		小計	69		
南三陸町	イオン南方店跡地	登米市南方町瀬ノ木	200	5月13日	
	中瀬地区	南三陸町志津川字中瀬町	16	5月13日	○
	港地区	南三陸町歌津字中野	35	5月13日	
	水戸辺地区	南三陸町戸倉字水戸辺	19	5月13日	
	神割崎キャンプ場	南三陸町戸倉字寺浜	33	5月13日	
		小計	303		
市町数	7	団地数	35	合計	1,677

※1 住戸タイプ:A(1DK、6坪)、B(2DK、9坪)、C(3K、12坪) ただし、備考欄の「○」印は標準タイプ(2DK)のみ

※2 住戸仕様:居室、台所、便所、風呂、照明器具、エアコン、カーテン、ガスコンロ。

なお、日本赤十字社が生活家電6点セット(①洗濯機、②冷蔵庫、③テレビ、④炊飯器、⑤電子レンジ、⑥電気ポット)を寄贈予定。

※3 完成には、着工から概ね1ヶ月程度必要。

以下、余白

(凡 例)
陸 : 宮城県内での実績
海・空 : ALL JAPANの実績

平成23年東日本大震災災害派遣実績

前回からの変化

第 7 2 回災害対策本部会議 [23.5.11 (水) 1000]		陸	海	空	一名
人命救出					一名
生活支援					一名
御遺体收容					一名
食料 : 5, 079, 006食					
水 : 14, 590t					
燃料 : 789. 6KL					
入浴 : 333, 081名					
食料 : 130, 216食					
水 : 139. 06t					
入浴 : 15, 582名					
燃料 : 199. 52KL					
総運搬量 : 3, 159. 1t					
燃料 : 2, 519. 6KL					
陸					3体
海					0体
空					0体

陸	海	空	一名
+	+	+	一名
<div style="border: 1px dashed black; padding: 5px;"> <p>【陸上自衛隊】 +31, 124食 食料 : (炊き出し19, 334食含む) 水 : +67t 燃料 : -KL 入浴 : +6, 447名</p> <p>【海上自衛隊】 食料 : + 一食 水 : + 一t 入浴 : +278名 燃料 : + 一t</p> <p>【航空自衛隊】 総運搬量 : + 1. 0t 燃料 : + 一KL</p> </div>			
+	+	+	3体
+	+	+	0体
+	+	+	0体

第 7 3 回災害対策本部会議 [23.5.12 (木) 1000]		陸	海	空	9, 053名
人命救出					896名
生活支援					3, 471名
御遺体收容					5, 660体
食料 : 5, 110, 130食					
水 : 14, 657t					
燃料 : 789. 6KL					
入浴 : 339, 528名					
食料 : 130, 216食					
水 : 139. 06t					
入浴 : 15, 860名					
燃料 : 199. 52KL					
総運搬量 : 3, 160. 1t					
燃料 : 2, 519. 6KL					
陸					5, 660体
海					381体
空					665体

ご遺体の検視作業の現状

警察本部

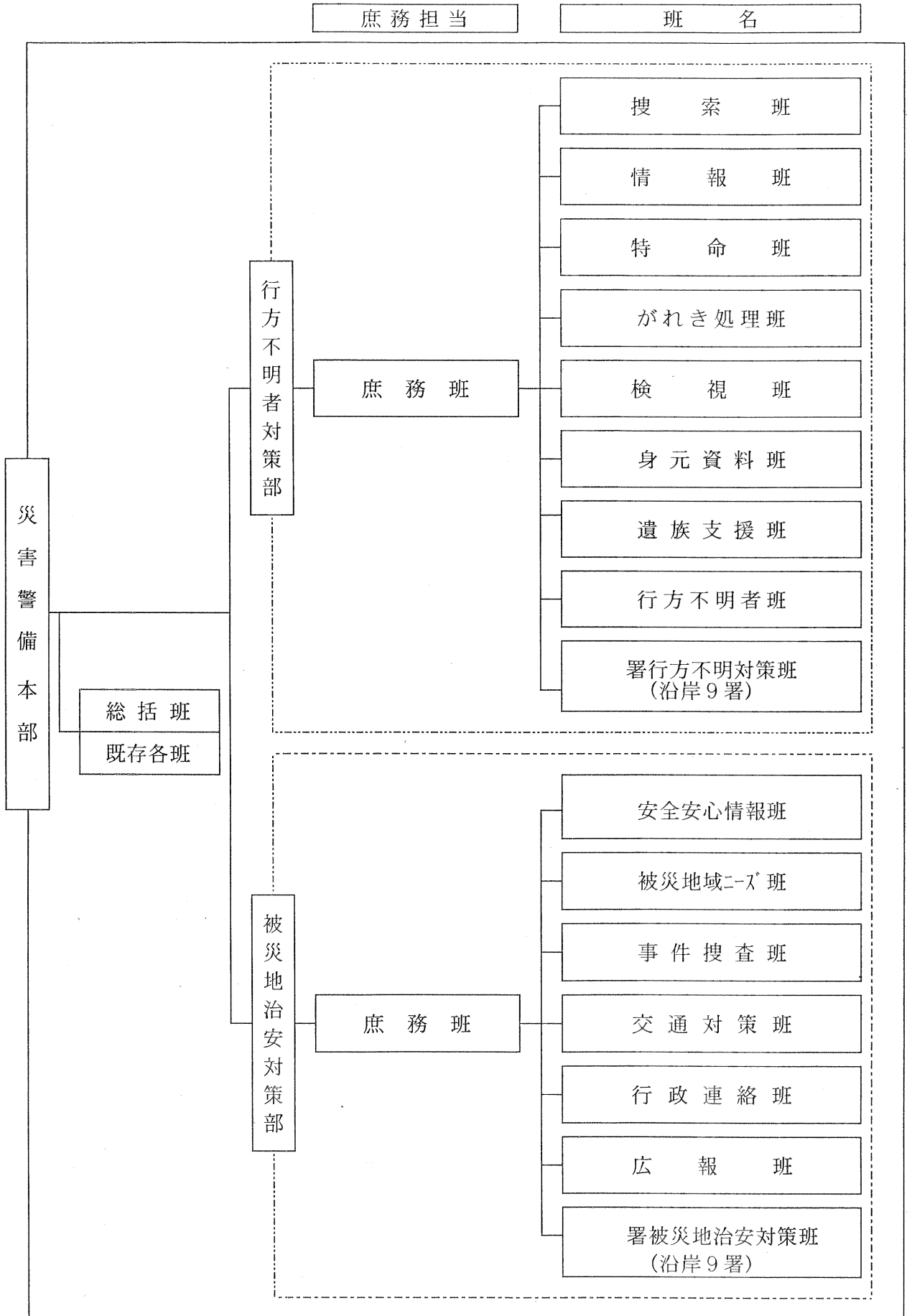
遺体安置（収容）状況（5月11日午後8時現在）

1 総 数 8,963体（累計）

2 11日の収容数 8体

No.	地 域	安置（収容）場所	安置（収容）数	
			11日	現収容数
1	仙台・塩釜周辺	セキスイハイムスーパーアリーナ(グランディ21内)	0	5
2	亘理・山元周辺	旧角田女子高等学校	1	33
3	名取・岩沼周辺	旧仙台空港ボウル敷地内	1	2
4		岩沼市民体育センター	0	5
5	石巻・東松島周辺	旧石巻青果花き地方卸売市場	4	39
6		東松島小野地区体育館	0	11
7		石巻市河北飯野体育研修センター	0	20
8	女川周辺	女川町民多目的運動場(女川運動公園内)	1	7
9	気仙沼周辺	すぱーく気仙沼	1	27
10	南三陸周辺	スポーツ交流会館ベイサイドアリーナ(南三陸町)	0	5
		合 計	8	154

「東日本大震災」災害警備本部に置く新たな組織
(平成23年5月16日設置)



東日本大震災に伴う立学校等の被害状況等について(調査継続中)

宮城県教育委員会
平成23年5月12日(木)9時現在

事務所	市町村	学校数 (公立幼稚園・学校)	人的被害等(人)				施設被害等 (校数)	その他 避難先となっ ている学校数
			死者 <small>特別・児童・生徒</small>	教職員 <small>特別・児童・生徒</small>	不明(確認中含む) <small>特別・児童・生徒</small>	負傷者 <small>特別・児童・生徒</small>		
	県立学校	97	65	1	19	1	91	7
	仙台市	201	6			9	199	3
	白石市	24					16	
	角田市	14					12	
	蔵王町	13					11	
	七ヶ宿町	3					2	
	大河原町	5					5	
	村田町	9					8	
	柴田町	10					9	
	川崎町	12					4	
	丸森町	13					1	
	計	103					68	
	塩竈市	12	1				11	1
	名取市	20	22	1	1		17	8
	亶理町	10	2				10	4
	山元町	7	7				7	3
	岩沼市	8	3				8	
	松島町	7					4	
	多賀城市	10					10	
	七ヶ浜町	5	1				5	
	利府町	9					9	
	大和町	9					3	
	大郷町	6					6	
	富谷町	14					14	
	大衡村	3					3	
	計	120	36	1	1		107	16

事務所	市町村	学校数 (公立幼稚園・学校)	人的被害等(人)				施設被害等 (校数)	その他 避難先となっ ている学校数
			死者 <small>特別・児童・生徒</small>	教職員 <small>特別・児童・生徒</small>	不明(確認中含む) <small>特別・児童・生徒</small>	負傷者 <small>特別・児童・生徒</small>		
	大崎市	61				1	23	
	加美町	17					13	
	色麻町	5				1	4	
	涌谷町	12					8	
	美里町	14					13	
	計	109				2	61	
	栗原管内	64				2	44	
	石巻市	71	152	11	27	1	56	30
	東松島市	16	27		6		14	2
	女川町	5			4		5	3
	計	92	179	11	37	1	75	35
	登米管内	48					48	
	気仙沼市	40	6		7	2	38	13
	南三陸管内	8	2	2	1		8	3
	計	48	8	2	8	2	46	16
	合計	882	294	15	65	3	739	77

【施設被害額(調査継続中)】

県立学校計: 91校 26,544,416 (千円)
 市町村立学校計: 648校 47,861,938 (千円)
 社会教育施設計: 571施設 28,193,359 (千円)
 文化財計: 273件 (調査中)
 合計: 102,599,713 (千円)

(県立学校計には2カ所の教員宿舎,市町村立学校計には44カ所の給食センター被害額を含む)

東日本大震災に係る企業局所管施設等の状況 (平成23年5月12日8:30現在)

1 被害状況報告

(1) 大崎広域水道事務所関係

- ①大崎広域水道は、4月12日全て復旧完了
(広域水道37箇所での被害を確認し、32箇所復旧済み(5箇所は用水供給に支障なし))
- ②仙台北部工業用水道は、4月1日全て復旧完了
(工業用水道7箇所での被害を確認し、復旧済み。4月7日の地震では被害無し)

区分	件数	概算被害額(千円)
水道用水供給事業	37	533,432
工業用水道事業	7	72,278

(2) 仙南・仙塩広域水道事務所関係

- ①仙南・仙塩広域水道は、4月16日全て復旧完了
(広域水道15箇所での被害を確認し、14箇所復旧済み(1箇所は用水供給に支障なし))

区分	件数	概算被害額(千円)
水道用水供給事業	15	505,946

(3) 工業用水道事務所関係

- ①仙塩・仙台圏工業用水道は、4月22日全て復旧完了
(工業用水道113箇所での被害を確認し、110箇所復旧済み(3箇所は用水供給に支障なし))

区分	件数	概算被害額(千円)
工業用水道事業	113	522,641

(4) アクセル等関係

- 応急危険度判定を実施し、構造体に問題ないことを確認(3月17日 14:30)
 車両等漂着物の撤去作業に着手(3月19日 8:00)
 車両等漂着物を駐車場北東の一角に集積済み(3月20日 17:00)
 応急工事に着手(仮囲い作業)(3月22日 9:00)
 災害による開口部の閉鎖、駐車場の清掃完了(3月24日 16:40)
 応急工事(仮囲い作業)完了(3月29日 16:30)
 4月7日の地震の影響について施行業者による目視点検実施。構造体には問題なし(4月8日 13:40)
 応急仮復旧工事着工(4月15日 8:00)
 オフィス供用再開(5月1日 8:30)

区分	件数	概算被害額(千円)
地域整備事業	4	902,799

※アクセルの(株) 仙台港貿易促進センター持分の被害額を含む。

企業局所管施設等の被害状況(平成23年5月12日 8:30現在)

地震種別	事務所名等		件数	概算被害額(千円)	備考
3月11日 東日本 大震災	上	大崎広域水道事務所関係	37	533,432	
	水	仙南・仙塩広域水道事務所関係	15	505,946	
	上水計		52	1,039,378	
	工	大崎広域水道事務所関係	7	72,278	
	水	工業用水道事務所関係	113	522,641	
	工水計		120	594,919	
	地域整備事業関係		4	902,799	
	合計		176	2,537,096	

※ 地域整備事業関係には株式会社仙台港貿易促進センターの持分に係る被害額を含む。