

平成28年台風10号による災害

第1回 宮城県災害対策本部会議

日時：平成28年8月30日（火）

正午から

場所：宮城県行政庁舎 庁議室

- 1 災害名 平成28年台風第10号による災害
- 2 警報発表 8月29日 午後10時30分 大雨警報等
- 3 避難情報

避難準備情報	21市町村	
避難勧告	—	
避難指示	—	
避難所数	24市町村	183箇所
避難者数	45世帯	69人

(8月30日午前10時現在)

- 4 人的被害 (調査中)
- 5 住家被害 (調査中)
- 6 気象状況について【仙台管区气象台】
- 7 各部局・防災関係機関からの報告

平成28年度台風第10号による被害

避難所等情報

平成28年8月30日10時00分現在

市町村名	避難所開設数	避難世帯数	避難者数	備考
石巻市	9箇所	7世帯	12人	避難準備情報発令
小計		7世帯	12人	
気仙沼市	16箇所			避難準備情報発令
小計		0世帯	0人	
白石市	11箇所			避難準備情報発令
小計		0世帯	0人	
名取市	12箇所			避難準備情報発令
小計		0世帯	0人	
角田市	9箇所			避難準備情報発令
小計		0世帯	0人	
多賀城市	12箇所			避難準備情報発令
小計		0世帯	0人	
岩沼市	2箇所			避難準備情報発令
小計		0世帯	0人	
登米市	16箇所			避難準備情報発令
小計		0世帯	0人	
栗原市	13箇所	20世帯	27人	避難準備情報発令
小計		20世帯	27人	
東松島市	11箇所			自主避難
小計		0世帯	0人	
大崎市	9箇所	16世帯	27人	避難準備情報発令
小計		16世帯	27人	
蔵王町	6箇所			避難準備情報発令
小計		0世帯	0人	
川崎町	1箇所			自主避難
小計		0世帯	0人	
丸森町	12箇所			避難準備情報発令
小計		0世帯	0人	
亘理町	1箇所			避難準備情報発令
小計		0世帯	0人	
松島町	5箇所	1世帯	1人	避難準備情報発令
小計		1世帯	1人	
七ヶ浜町	12箇所			避難準備情報発令
小計		0世帯	0人	
利府町	4箇所			避難準備情報発令
小計		0世帯	0人	
大郷町	5箇所			避難準備情報発令
小計		0世帯	0人	
大衡村	1箇所	1世帯	2人	避難準備情報発令
小計		1世帯	2人	
色麻町	1箇所			避難準備情報発令
小計		0世帯	0人	
涌谷町	8箇所			避難準備情報発令
小計		0世帯	0人	
女川町	2箇所			自主避難
小計		0世帯	0人	
南三陸町	5箇所			避難準備情報発令
小計		0世帯	0人	
計	183箇所	45世帯	69人	

区分		運行状況	復旧見込	被害・事故の有無
鉄 道	新幹線	通常運行		
	東北本線	運転見合わせ(福島～岩沼駅間) 一部運休(岩沼～仙台駅間) 運転見合わせ(仙台～一関駅間, 仙台～利府駅間で11時頃から運転見合わせ予定)		
	J 常磐線	運転見合わせ(11時頃から)		
	仙山線	運転見合わせ(11時頃から)		
	仙石線	運転見合わせ(11時頃から)		
	石巻線	運転見合わせ(11時頃から)		
	R 陸羽東線	運転見合わせ(11時頃から)		
	気仙沼線 (前谷地～柳津)	運転見合わせ(11時頃から)		
	気仙沼線BRT (柳津～気仙沼)	通常運行		
	大船渡線 (一関～気仙沼)	運転見合わせ(11時頃から)		
JR在来線の運行状況はこちら↓ http://traininfo.jreast.co.jp/train_info/tohoku.aspx				
	仙台空港アクセス鉄道	通常運行 http://www.senat.co.jp/		
	阿武隈急行	運転見合わせ(10時～18時まで) http://www.abukyu.co.jp/		
	地下鉄	通常運行 http://www.kotsu.city.sendai.jp/unkou/		
バ ス	宮城交通 ミヤコーバス	宮城交通(平常運行) ミヤコーバス(石巻駅～渡波駅前間で折り返し運転, 鮎川港～渡波駅前には運休, 他は平常運行) 高速バスは山形線, 上山線以外運休 http://www.miyakou.co.jp/top.php		
	仙台市交通局	通常運行		
離 島 航 路	シーパル女川汽船	終日欠航 http://www.town.onagawa.miyagi.jp/		
	網地島ライン	終日欠航 http://www12.ocn.ne.jp/~ajishima/		
	塩竈市営汽船	終日欠航 http://www.city.shiogama.miyagi.jp/urato/index.html		
	大島汽船	終日欠航 http://www.oshimakisen.com/		

平成28年8月30日
農 林 水 産 部

台風第10号に係る農林水産部の事前の注意喚起等について

①農業関連

- 「台風第10号の接近に伴う農作物の技術対策情報（農業振興課）」（別紙）を関係機関（各市町村，JA関係，県農業共済，県土地連，県園芸協会等）へ通知。
 - ・排水対策の実施，防風ネット設置等
- 各農業改良普及センターから主要な農家等に対して，技術対策等の情報を発信。
- 排水機場の早めの稼働による事前排水について，市町村や土地改良区等の施設管理者へ依頼。

②畜産関連

- 「台風10号の接近に伴う技術対策情報（畜産課）」（別紙）を全農，酪農組合等の関係機関に通知。
 - ・畜舎の点検，放牧牛の避難等

③林業関連

- 山地災害危険地区の住民へ，市町村を通じて注意喚起。
- 県有林立木売払箇所の上砂流出等の防止について，買受人に注意喚起。

④水産業関連

- 宮城県漁業協同組合では，文書により，各支所を通して，漁業者への注意喚起を実施。

⑤震災復旧復興等に係る農林水産部発注工事現場関連

- 工事現場の安全対策について確認。（工事看板等の転倒防止，重機等の避難等）

⑥農林水産部所管施設関連

- 農業大学校は，30日を休校とした。
- 所管施設の状況（試験研究機関等）について，事前確認を実施。

台風第 10 号の接近に伴う農作物の技術対策情報

I 台風 10 号に関する気象状況について

大型で非常に強い台風第 10 号は、30 日にかけて北日本から関東地方に接近し、上陸するおそれがあります。宮城県では海上を中心に猛烈な風が吹き、局所的に非常に激しい雨が降り、大雨となることが見込まれています(平成 28 年 台風第 10 号に関する宮城県気象情報第 3 号)。今後の台風の接近に伴い、強風及び大雨による農作物への影響が懸念されますので、注意願います。

II 農作物等の技術対策

○ 共通事項

- 1) 人命第一の観点から、ほ場の見回り等については、気象情報を十分に確認し、大雨や強風が治まるまでは行わないこと。また、大雨等が治まった後の見回りにおいても、増水した水路その他の危険な場所には近づかず、足下等、ほ場周辺の安全に十分注意し、転落、滑落事故に遭わないよう慎重に行う。
- 2) 強風に備え、資材等の飛散による被害防止に努める。
- 3) 大雨に備え、排水路の整備や排水機場の稼働体制を整える。
- 4) 浸冠水したほ場では、明きょや排水溝へ排水されているか確認するとともに、排水口や側溝のゴミや泥の除去を行い排水を促す。
- 5) 浸水、冠水の被害を受けた農作業機械や設備等は、販売店等に依頼して動作確認を行う。
(水抜きができていない状態でエンジンを始動したり、電源を入れたりすると、重大な故障や事故に繋がるので注意する。)

1 水稻

- 1) この時期の冠水は、登熟歩合が低下し減収するので(表-1)、冠水した場合は、早期排水に努める。
- 2) 雨の伴わない強風やフェーン現象の場合には稲体からの蒸散量が増大し、穂・籾への影響や葉先枯れの多発が予想される。これら被害を最小限にとどめるため、浸冠水の恐れがない場合は、水深 5~7 cm 程度の湛水管理に努める。

表 1 冠水日数と減収歩合(農業災害ハンドブックより)

被害時の生育段階	冠水日数		
	1日	3日	5日
出穂期後30日	15%	40%	50%

2 大豆

- 1) 大雨に備え、排水溝や暗きょ等の点検整備を行い、排水に努める。
- 2) 浸冠水した場合は、早期の排水に努める。

表2 若莢期，成莢期における冠水被害割合

被害時期		冠水日数					
		0. 5日	1. 0日	1. 5日	2. 0日	2. 5日	3. 0日
被害割合	若莢期 (開花後15日)	5%	15%	25%	40%	50%	65%
	成莢期 (開花後30日)	15%	30%	45%	60%	75%	90%

3 果 樹

- 1) 防風施設が設置されている園地では，早急に防風網を張る。
- 2) りんごの普通樹は，主幹，主枝，垂主枝に支柱をし，倒伏や枝裂けを防ぐ。
- 3) わい性台樹や若木は，トレリスまたは支柱にしっかり固定し，倒伏，樹体の折損，落果を防止する。
- 4) ナシやブドウの棚を点検し，不具合箇所は修繕する。新梢や側枝の誘引状況も確認し，不足している場合には，早急に誘引する。
- 5) 排水不良園では，明きよの掘削を行い，園地から排水対策を行う。
- 6) 収穫期近くの果実は強風が予想されるときには，早めに収穫する。
- 7) 浸水等により，枝葉に付着したごみや泥は，清水をかけるなどして取り除き，病害の伝染源になるのを防ぐ。
- 8) 枝葉や果実の損傷が著しい場合には，殺菌剤を散布する。
- 9) 有袋栽培では袋が飛ばされたり破損した場合は，殺菌剤散布後，なるべく早く，再被袋する。
- 10) 土砂の堆積が多い場合には，幹を中心に直径2m程度取り除き，土が乾いたら耕耘する。
- 11) 倒木があった場合には根が乾かないうちに速やかに起こし，支柱で支える。枝が裂けた場合には裂開部を縄やかすがいなどで接着する。枝葉の損傷が著しい場合には，切り落とし，塗布材を塗る。
- 12) 施設果樹については，被覆材等破損したものは直ちに補修し，施設内の装置等もよく点検して修理する。また，浸水した場合は，早急に排水を図る。

4 露地野菜

- 1) 湿害や冠水害を受けやすい畑地は事前に排水溝を点検整備し，場合によっては排水ポンプを準備しておく。
- 2) 夏秋きゅうり，トマト，なすなどの支柱を補強しておく。
- 3) 浸水した場合は，速やかに排水を図る。冠水した場合は，茎葉に付着した泥土が乾かないうちに動噴等を利用して，清水で洗い流す。
- 4) 風で茎葉が被害を受けた場合も，完全に折損したものの以外は回復するものもあるので，応急的に殺菌剤を散布する。
- 5) 果菜類等が倒伏した場合は，直ちに誘引や支柱の立て直しを行う。株の負担を軽くするため，大果にしないで収穫するか，摘果する。
- 6) 回復が見込まれない場合は，速やかに播き直しや他品目を導入する。

5 露地花き

- 1) 湿害や冠水害を受けやすい畑地は事前に排水溝を点検整備し，場合によっては排水ポンプを準備しておく。
- 2) きくやその他切り花類は，支柱やフラワーネットを補強する。
- 3) 倒伏した場合は，短時間で茎が曲がり商品価値が無くなるので，直ちに支柱を立て直す。

- 4) 浸水した場合は、速やかに排水を図る。冠水した場合は、茎葉に付着した泥土が乾かないうちに動噴等を利用して、清水で洗い流す。
- 5) 風で茎葉が被害を受けた場合など、各種病害が発生しやすいので、応急的に殺菌剤を散布する。
- 6) 回復の見込みのない場合は、速やかに他の品目等に切り替える。

6 施設野菜・花き

- 1) 周囲の明渠を点検整備し、施設内への雨水の侵入を防止する。
- 2) 被覆フィルムが弛緩していると、強風にあおられ被害が生じやすいので、取り付け金具の緊張、押さえひもの固定、両妻面の補強、防風ネットの被覆等を再点検・整備する。筋かい、補強支柱等の臨時的補強材を準備し、強風警報発令時など風が強くなったら、直ちに取り付ける。
- 3) 大型施設は、天窗や換気用のハウスサイドが強風にあおられて破損しないよう点検整備し、場合によっては押さえマイカー線で固定する。
- 4) ハウスを長時間、完全に密閉状態にすると病害の発生を招くので、風の状態（強さ、向き）に注意して風下側など少量でも換気するように努め、完全密閉は風が特に強い時間帯など極力短時間にする。さらに、台風通過後は、できるだけ速やかに殺菌剤を散布し、病害の発生を予防する。
- 5) 強風により木片等が飛来して被覆材を損傷しないよう、施設周辺を片づける。
- 6) 被覆材等破損したものは直ちに補修し、施設内の装置等もよく点検して修理する。
- 7) 浸水した場合は、早期の排水に努める。
- 8) 台風通過後は、高温で日射しが強い天気となることが多い。このような場合、作物が急激に萎れて、葉焼け等の障害を起こすことがあるので、必要に応じて遮光や換気により気温や葉温の低下を図る。
- 9) 施設に換気扇を設置している場合、強風の時間帯は施設を密閉し、換気扇を回し施設内を負圧とし強風にあおられないようにする。

7 飼料作物

- 1) 雨水が停滞しやすいほ場では、排水溝を整備して排水に努める。
- 2) 浸冠水した場合は、早期の排水に努める。
- 3) 浸水・冠水した牧草は、排水後ほ場の回復を待ち、できるだけ早く刈り取り、土砂等の汚れがないものは飼料として利用する。
- 4) 浸水草地は雑草が侵入しやすいため、刈取り高さを 10 cm 以上とし、収穫後速やかに追肥して草勢の回復を図る。
- 5) 浸水した飼料用トウモロコシを刈り取る際は、高い位置で刈り取り、土の混入をできるだけ防ぐ。また、サイレージの品質向上を図るため、乳酸菌等の添加により発酵を促す。
- 6) 倒伏や土砂等の汚れがついた飼料イネは品質が低下するので、土砂の混入を避けるため高刈りとし、乳酸菌等の添加により発酵を促す。

8 家畜

- 1) 天候回復後、畜舎内及び周辺の排水と流入した土砂の除去を行う。
- 2) 畜舎等の破損、汚染状況を確認し、必要に応じて補修、洗浄、消毒を行うとともに、飲水に適した水の確保や家畜の健康観察を徹底し、伝染性疾患の発生予防に努める。

台風10号の接近に伴う技術対策情報

平成28年8月29日(月)

宮城県農林水産部畜産課

気象庁発表の台風情報(8月29日12時現在)によると、台風10号は明日30日(火)の夕方から夜に、暴風域を伴い北日本から関東に接近、上陸するおそれがあります。宮城県でも30日以降風雨による畜舎・飼料作物等への影響が懸念されます。今後の気象情報に注意するとともに、農作物被害を避けるための安全を考慮しつつ被害防止対策を適切に行いましょう。人命第一の観点から、圃場の見回り等については、気象情報を十分に確認し、大雨や強風が治まるまでは行わないで下さい。また、大雨等が治まった後の見回りにおいても、増水した水路その他の危険な場所には近づかず、足下等、圃場周辺の安全に十分に注意し、転落、滑落事故に遭わないよう慎重に行ってください。

1 事前対策

- (1) 畜舎の点検を早めに行い、倒壊や破損しないよう補強し、また、浸水を防ぐため、畜舎や堆肥舎等の周辺に排水溝を掘り降雨のスムーズな排出に努めて下さい。
- (2) 停電に備え、自家発電機による給餌、給水、搾乳、生乳冷却、ウインドレス畜舎の換気等について、早急に対応できるように準備・点検を行ってください。また、可能であれば貯水タンクに水を確保して下さい。落雷の対策として、哺乳ロボットの本体やフレームにアースを接続して下さい。落雷が激しい場合は、コンピューター及びデータを守るために電源を切ってください。
- (3) 飼料作物を作付している圃場では、排水溝の点検を行い雨水の排水を促します。特に、とうもろこしは湿害に弱いので排水対策を徹底して下さい。
- (4) ほ場にある牧草等のロールは水はけの良い場所に移動し、縦置きにして下さい。
- (5) 河川や用水路等水辺近くの圃場で放牧や獣害用の電気柵を設置している場合は、念のため電牧器本体を撤収し、浸水等による紛失、故障等を防いで下さい。
- (6) 放牧牛は台風の大きさによって、事前に収牧し、安全な施設、場所に避難させ、事故の発生を未然に防止するよう努めて下さい。
- (7) 現在、草地除染作業を実施している場合は、安全確保のため台風通過後に行ってください。また、除染した表土が流出しないように排水溝を掘るなど降水のスムーズな排出に努めて下さい。

2 事後対策

- (1) 直ちに畜産施設内及び周辺の排水を行ってください。また、土砂が流入した場合には、再度の土砂流入等の事故に十分注意しつつ、土砂を除去して下さい。
- (2) 畜舎・牧柵、防鳥ネット等の施設破損、汚染がないか確認し、必要に応じて補修、洗浄、消毒を行ってください。飲水に適した水の給与や飼養家畜の健康観察など、家畜伝染病予防法に基づく飼養衛生管理基準に沿った衛生管理を徹底し、家畜の伝染性疾患の発生予防措置を講じて下さい。
- (3) 養分もしくは品質の低下した飼料作物や濃厚飼料を給与する場合は、栄養価、嗜好性等にも配慮し、家畜の生産性が低下することのないよう注意して下さい。

台風10号に係る被害状況と土木部の対応について

1. 土木部の対応について

- 29日22時30分大雨警報の発令に基づき0号配備開始。
 - ・防砂課・道路課・河川課・下水道課・各土木・下水道事務所配備開始。
 - ・高潮警報7時38分により、港湾課・港湾事務所配備開始

2. 土木部関係の被害状況

① 道路通行規制 (30日11:00現在)

(県管理道路)

- 全面通行止：3路線3箇所
 - ・(国)457号 全面通行止 (土砂流出の恐れ) 29日16:00～規制中
 - ・(国)286号 全面通行止 (雨量による事前規制) 30日5:00～規制中
 - ・(主)白石上山線 全面通行止 (雨量による事前規制) 30日10:00～規制中
- ※地盤沈下のある沿岸部道路の冠水や工事中の規制箇所の監視強化。

② 水防警報・ダム洪水調節

- 水防警報：1箇所
 - ・蒲崎海岸・山元海岸 29日18:00～待機・準備 (仙台河川国道事務所・仙台土木)
 - ダム洪水調節：現在のところなし
- ※局所的豪雨によるダム水位の急上昇に備え、ダム操作規則に基づき適切に対応。

③ 施設の被害状況

- 道 路：現在のところ被害なし (被害状況調査中)
- 河 川： //
 - ※11時現在で、氾濫注意水位 (水防団出動発令水位) を超えた河川はなし。
 - 今後の水位上昇を監視していく。
- 海 岸： //
 - ※海岸復旧工事箇所について、高波・暴風の影響を重点的に監視。
- ダ ム： //
- 砂 防： //
- ※土砂災害警戒情報発令時は、関係市町村へ避難勧告等のための詳細情報提供
- 下 水： //
 - ※溢水対策として仙塩浄化センターに、仮設ポンプを事前に準備。
- 空 港： // (国内線欠航52便, 国際線欠航2便)
- アケハ鉄道： // (現在のところ遅延等なし)
- 港 湾： //
 - ※7時38分に高潮警報発令。午後3時18分(仙台新港)の満潮に備え、石巻港区の臨港道路 (東海岸線) の冠水対策として排水ポンプや大型土嚢を設置。
- 都市施設： //
- 県営住宅： //

道路交通規制状況

(8月29日の台風10号による通行規制)

(第 3 報)

は、通行規制の解除を示します。

(規制原因)

平成28年8月30日 11 時00分 現在

台風10号

宮城県土木部道路課

番号	事務所	前回との 変更箇所	道路 種別	路線名	箇所名	交通規制の原因 理由等	交通規制状況				迂回路		備考	
							種別	規制日時	解除予定日時	解除日時	有無	路線名		
1	大河原	継続	国	457号	白石市福岡深谷字即安～ 白石市福岡深谷字三本木	土砂流出の恐れ	全面通行止め	平成28年8月29日 16:00	未定			有	広域農道コスモスライン (主)白石上山線	L=7.8km
2	大河原	継続	国	286号	柴田郡川崎町今宿字笹谷～ 柴田郡川崎町今宿字笹谷(山形県界)	雨量による事前通行規制	全面通行止め	平成28年8月30日 5:00	未定			有	山形自動車道	L=6.8km、山形県側で雨量 規制値を超えたため
3	大河原	新規	主	白石上山線	刈田郡蔵王町(エコライン分岐) ～刈田郡七ヶ宿町(山形県境)	雨量による事前通行規制	全面通行止め	平成28年8月30日 10:00	未定			有	(国)113号 山形自動車道	L=12.2km、山形県側で通 行規制を行うため
4														
5														
6														
7														
8														
9														
10														
11														
12														
13														
14														
15														
16														
17														
18														
19														
20														
						道路種別	規制箇所数	うち規制中						
						一般国道(指定区間外)	2箇所(全面2箇所)	2箇所(全面2箇所)						
						主要地方道	1箇所(全面1箇所)	1箇所(全面1箇所)						
						一般県道	0箇所(全面0箇所)	0箇所(全面0箇所)						
						合計	3箇所(全面3箇所)	3箇所(全面3箇所)						

道路交通規制状況FAX送信先

- | | | | |
|-----------------------|-----------------|-------------------|--------------------|
| 1. 道路交通情報センター(仙台センター) | 4. 交通管制センター(県警) | 7. 東北地方整備局(道路管理課) | 10. 東北地方整備局(地域道路課) |
| 2. 道路交通情報センター(整備局駐在) | 5. 交通規制課(県警) | 8. 仙台河川国道事務所 | 11. 宮城県道路公社 |
| 3. 道路交通情報センター(高速東北むけ) | 6. 仙台市 | 9. 県危機対策課 | |

情報連絡箋

東北電力(株)宮城支店

日時	平成 28 年 8 月 30 日(火)11 時 05 分
情報元	東北電力株式会社 宮城支店
件名	台風 10 号接近に伴う配電線供給支障状況について

台風 10 号接近に伴う宮城県内の被害状況は以下のとおりです。

1. 供給支障状況について

11 時 5 分現在、供給支障はありません。

2. 現在の対応状況について

- ・緊急ラジオスポットとして、FM仙台ならびに東北放送で、倒れた電柱や切れた電線に触らないように注意喚起を行っております。
- ・離島対応として、停電時の復旧にあたるため、大島、網地島、田代島に作業員を派遣済みです。

以上

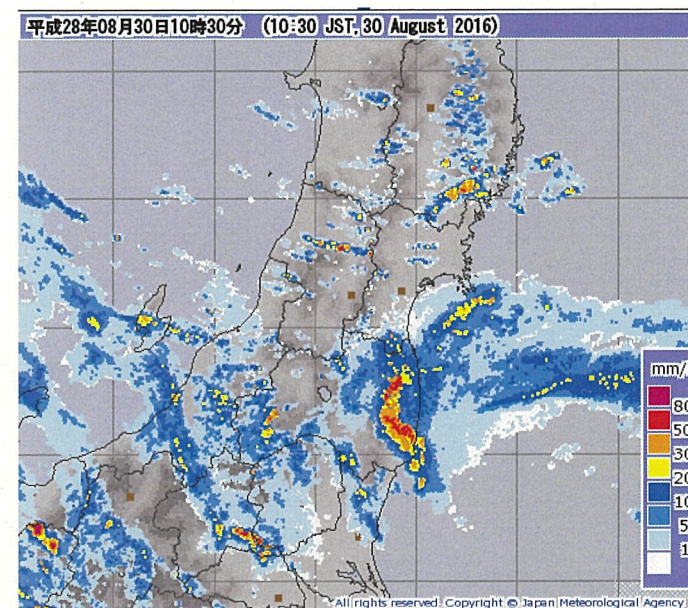
西部		今後の推移(■特別警報級 ■警報級 ■注意報級)								備考・ 関連する現象		
		30日					31日					
		9-12	12-15	15-18	18-21	21-24	0-3	3-6	6-9		9-12	
大雨	(土砂災害)											
	(浸水害) 1時間最大雨量(ミリ)	60	80	80	60							
洪水	(洪水害)											
暴風	風速 (メートル)	15	18	18	18	13						
雷												
濃霧												視程100メートル以下

・31日12時までの24時間雨量
多い所 200ミリ

・最大風速(最大瞬間風速)
海上 30メートル(40メートル)
東部の陸上 25メートル(35メートル)
西部 18メートル(30メートル)

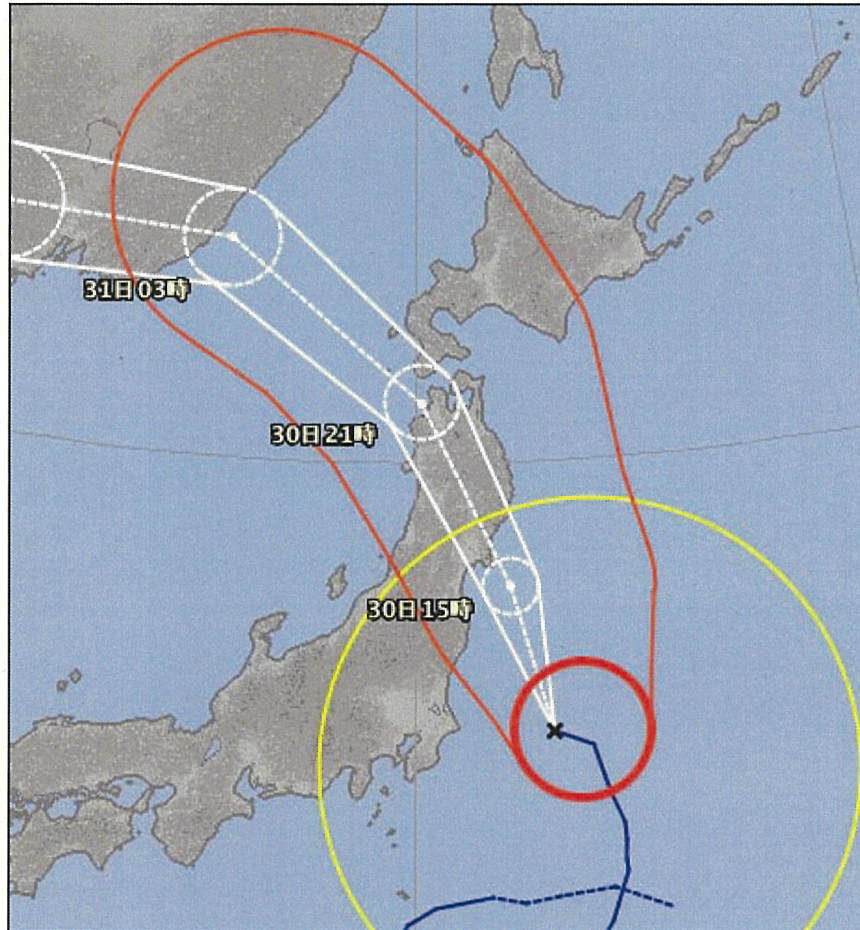
・波の高さ うねりを伴い 10メートル

・最高潮位(標高) 1.2メートル



気象レーダー画像 30日10時30分

台風第10号進路予報



8月30日09時

※最新の予報は、防災情報提供システムや気象庁HPなどで確認してください。

<30日09時の実況>

強さ 強い
 存在地域 銚子市の東約170km
 中心位置 北緯 35度40分(35.7度)
 東経 142度40分(142.7度)
 進行方向、速さ 北 30km/h(17kt)
 中心気圧 965hPa
 最大風速 35m/s(65kt)
 最大瞬間風速 50m/s(95kt)
 25m/s以上の暴風域 東側 170km(90NM)
 西側 70km(40NM)
 15m/s以上の強風域 南東側 560km(300NM)
 北西側 390km(210NM)

<30日10時の推定>

強さ 強い
 存在地域 銚子市の東約170km
 中心位置 北緯 36度00分(36.0度)
 東経 142度35分(142.6度)
 進行方向、速さ 北 30km/h(17kt)
 中心気圧 965hPa
 最大風速 35m/s(65kt)
 最大瞬間風速 50m/s(95kt)
 25m/s以上の暴風域 東側 170km(90NM)
 西側 70km(40NM)
 15m/s以上の強風域 南東側 560km(300NM)
 北西側 390km(210NM)

<30日15時の予報>

強さ 強い
 予報円の中心 北緯 38度00分(38.0度)
 東経 141度55分(141.9度)
 進行方向、速さ 北北西 50km/h(27kt)
 中心気圧 970hPa
 最大風速 35m/s(65kt)
 最大瞬間風速 50m/s(95kt)
 予報円の半径 50km(25NM)
 暴風警戒域 東側 260km(140NM)
 西側 160km(85NM)

<30日21時の予報>

強さ -
 存在地域 弘前市の北西約60km
 予報円の中心 北緯 41度00分(41.0度)
 東経 140度05分(140.1度)
 進行方向、速さ 北北西 70km/h(38kt)
 中心気圧 975hPa
 最大風速 30m/s(60kt)
 最大瞬間風速 45m/s(85kt)
 予報円の半径 70km(40NM)
 暴風警戒域 北東側 350km(190NM)
 南西側 190km(100NM)

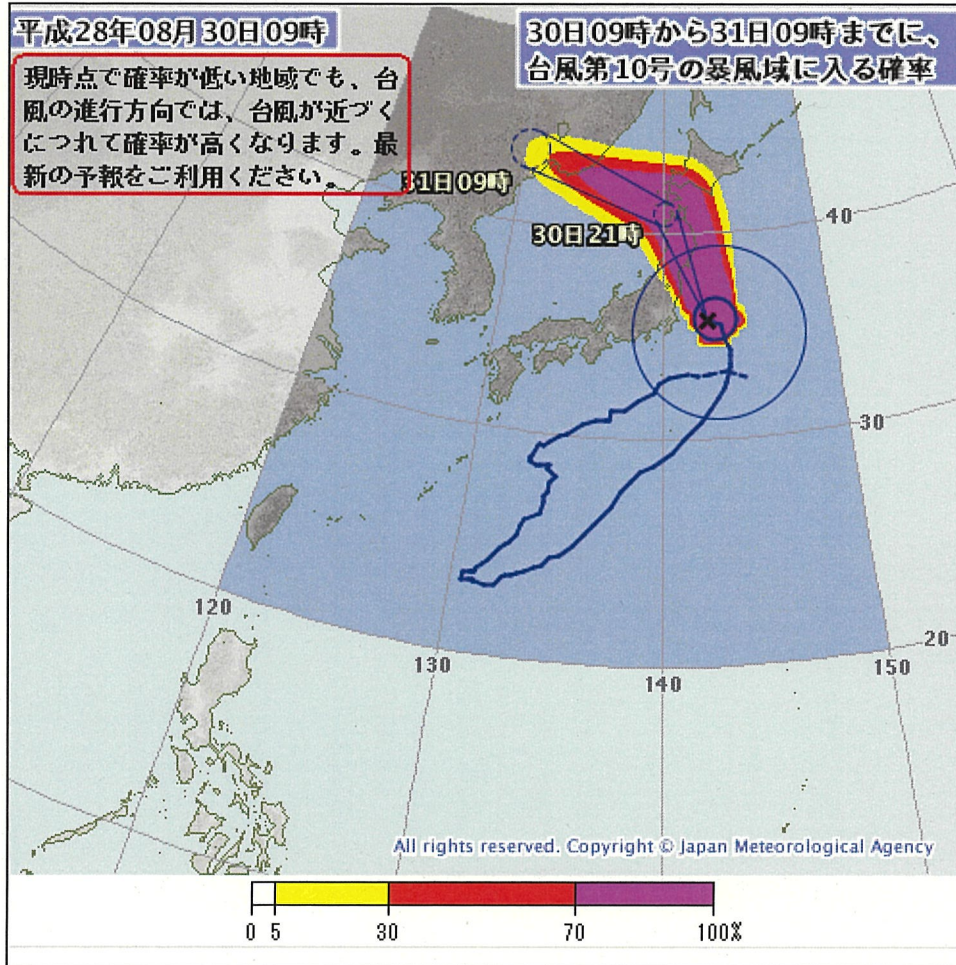
<31日03時の予報>

強さ -
 予報円の中心 北緯 43度40分(43.7度)
 東経 135度40分(135.7度)
 進行方向、速さ 北西 75km/h(41kt)
 中心気圧 975hPa
 最大風速 30m/s(55kt)
 最大瞬間風速 40m/s(80kt)
 予報円の半径 90km(50NM)
 暴風警戒域 北東側 430km(230NM)
 南西側 200km(110NM)

<31日09時の予報>

強さ -
 温帯低気圧
 存在地域 中国東北区

暴風域に入る確率



平成28年08月30日09時

02日09時までの3時間ごとの確率時系列
31日09時までの24時間以内に入る確率
01日09時までの48時間以内に入る確率
02日09時までの72時間以内に入る確率

