



みやぎ元氣人 矢本元氣会(矢本町)

特集 外国人が暮らしやすい
 “みやぎ”を目指して



「詣の道・金華山道」石巻市・牡鹿町

発行 宮城県総務部広報課 〒980-8570 仙台市青葉区本町三丁目8番1号 TEL(21)211-2111(内線2200) URL http://www.pref.miyagi.jp/kohou/ 印刷 仙台印刷工業団地協同組合

第23回 **こども県政だより**
 いろんなぎもんをナンタロウくんとハテナちゃんが楽しく解決!

発明王をめざしてみよう!

みやぎ発明くふう展って
 いうのがあるんだよ!
 みんな知ってた?

ナンタロウくん

ハテナちゃん

入賞作品の中から、全日本
 学生児童発明くふう展に
 推薦されるんだって。去年は、
 全国で宮城県から3人も
 特別賞に入賞したんだよ。

発明をはじめたのは
 小学校4年生のときなんだ。
 みんなもやってみよう。

発明協会会長賞を受賞した松山君の作品
 「転倒無しと点灯虫」

葉っぱから
 落ちずに動く
 「転倒無し」

点灯しながら葉っぱに
 沿って動く「点灯虫」

発明って楽しそう!
 夏休みの宿題にも
 使えるね。

みんな、
 チャレンジしてね!

仙台市立富沢中2年生
 松山 薫くん

みやぎ発明くふう展
 役立つ道具やおもちゃをつかって、学校の先生に提出
 してみよう!

対象 = 小学生・中学生(高校生や一般の部なども
 あります。)

募集作品 = 生活に役立つアイデア作品やおもちゃなど。
 締め切り = 9月30日(木)必着
 申込先・問合せ = 発明協会宮城県支部
 ☎ 022-264-1340
 県研究開発推進課
 ☎ 022-211-2952

*応募は、学校単位になります。
 未来の科学の夢絵画展も同時に作品を募集しています。

外国(人)とのおつきあい

30年以上も前、アメリカのイリノイ州立大学に留学中のこと。週末になると、ホスト・ファミリーのファメント家の人たちが、私を家族の一員のように迎えてくれました。キャンパス近くのレストランの駐車場で路上強盗に遭ったときには、留学生課の人に親切にもらったことも忘れられません。

強盗には遭いましたが、アメリカでの留学生活は、いい思い出として残っています。田舎町の大学のせいもありますが、移民で成り立っているアメリカですから、国民一般も、外国人に対するつきあい方を心得ています。

ひるがえって、わが国での外国人の迎え方はどうでしょうか。宮城県でも、多くの留学生や外国籍の人たちが暮らしています。言葉や習慣のちがいで苦勞もありますが、住まいをみつける際にも、外国人ならではのむずかしさを体験するという話も聞きます。

まずは、慣れること。同じ日本人でさえ、宮城県外からやってきた人たちが「よその」と見てしまう傾向が指摘されています。単に、「外国人には親切に」というのは違います。自分たちと違った言葉を話し、違った宗教や文化の背景を持つ人たちを、ことさら意識しないようになれば、お互いに気が楽になるでしょう。

外国との関係も、国と国との関係だけでなく、地方同士のつきあいがあると、外国人の存在も、ぐんと身近に感じられます。中国の吉林省、イタリアのローマ県、アメリカのデラウェア州と宮城県とは友好姉妹関係にあります。人の行き来や企業進出が多くなれば、親近感が増すでしょう。そんな関係強化も、ぜひ図ってほしいものです。

宮城県知事 浅野史郎

みやぎ外国人相談センター 相談専用ダイヤル

- Miyagi Support Center for Foreign Nationals Center Hotline
- Centro de Apoio aos Estrangeiros Residentes em Miyagi informações no número
- 宮城外国人相談中心 咨询专线电话
- 미야기 외국인 상담센터 상담전문 다이얼

☎ 022-275-9990

場所 / 仙台市青葉区堤通雨宮町4-17
 県仙台合同庁舎7F(財)宮城県国際交流協会

困りごとに五か国語で対応 「外国人相談センター」

県では、日常生活の中で困りごとを抱えている外国籍県民からの相談窓口を充実し、四月から五か国語(日・英・韓国・中国・ポルトガル)で直接相談ができる「みやぎ外国人相談センター」を開設しました。ここでは、生活情報の提供や個別の悩みに応じた専門相談窓口の紹介など、解決に向けたさまざまなアドバイスが受けられます。特に、電話相談では、外国籍の患者さんと思慮疎通ができず困っていた病院からの相談に、相談員が三者通話を利用して通訳し、安心して診療が行えたなどの例もあり、開設から三か月間で百件以上の相談を受け付けました。

外国人の皆さんからも 「知事さん、あのね…」

今まで、県内に住む外国人には、県など行政に対して意見や要望を伝える手段があまりありませんでした。しかし、自らが生活していく上で感じた思いを、地域づくりなどに生かしたいというニーズは年々高まっています。そこで県では、外国籍県民を委員とする「みやぎ外国人懇談会」を設置し、生活上のさまざまな問題を自ら検討し、行政に対する意見や要望をお聴きすることになりました。知事から委嘱を受けた委員を中心に、来年三月の提言に向け、さまざまな意見交換を行っています。

増え続ける県内の外国人

近年、私たちの周りに外国人の姿を見かけることが増えています。外国人と近づきあいをしている人も増えているのではないのでしょうか。

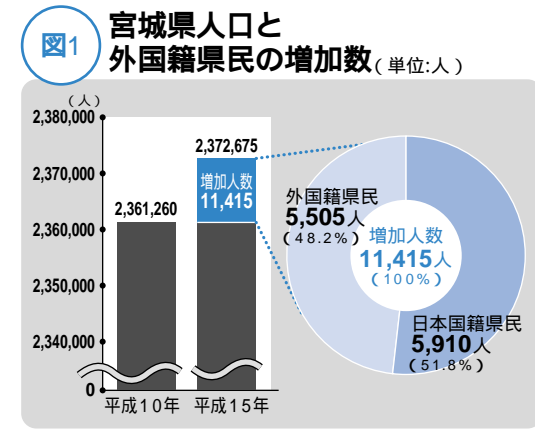
実際に、県内に住む外国人(外国籍県民)は年々増加しています。平成十五年の統計では、外国籍県民は二万六千人を突破しました。平成十年から平成十五年までの五年間では、約五千五百人も増加し、県全体の人口増加数の約半数を占めるまでになっています(図1)。

外国人への支援は、地域社会にとっても重要

県内に住んでいる外国人の中には、経済や文化などさまざまな面で地域社会に貢献し、活躍している方が多くいます。特に、留学生は、将来母国での国づくりの中心となる役割が期待されていることから、未来からの親善大使とも言われています。

一九四四年に東北大学に留学し、後に中国近現代文学を代表する文学者となった「魯迅(ルンペン)」はその代表的な例です。中国国内では魯迅が仙台で手厚くもてなされたことが教科書に掲載されるなど、宮城・仙台の名が広く知られており、現在の宮城県と中国の交流の礎となっています。

宮城県の産業や文化の振興などへの貢献や、より住みやすい地域社会を作りあげていく上でも、外国籍県民への支援は重要な意味を持っています。



外国人が暮らしやすい “みやぎ” を目指して

外国籍県民支援事業を知っていますか?

国際化が進む中、身近な存在になってきた外国人。皆さんの周りに言葉や習慣の違いから、困っている外国人を見かけたことはありませんか? もし、私たちが外国に行って逆の立場だったら? 県では、県内に住む外国人へのさまざまな支援を行っています。外国人が暮らしやすい宮城県は、私たち一人ひとりにとっても暮らしやすい宮城県と言えるのではないのでしょうか。



インタビュー 「常識」ってむずかしい



イザベルさんは、日本人と結婚して十一年前に初めてフランスから宮城県にやって来ました。日本の医師国家試験に合格した大変な努力家の彼女でも、最初は言葉の壁や習慣の違いに戸惑ったと言います。

「託児付きの日本語教室を利用し、一生懸命勉強しました。最初は食品の表示などが分からず、初めてスーパーで買い物した時、おいしそうなサーモンを買って帰り、料理しました。食べようとしたら、とても塩辛くて食べられませんでした。『塩ジャケ』だったんですね。」

日本は自然が美しく、日本人も心の優しい方が多く、親切でとても好きです。でも、よく日本人が言う『常識』という言葉がむずかしくて、例えば『家に遊びに来たね。』と言われた時、招待されているとはかり思っていました。あんなさう程度に受け取った方がよい場合があるのが『常識』だったり、今でも少し戸惑うことがあります。私と同じような友人に、『今何に困っているか?』と聞いて回っています。懇談会で検討し、何ができるのか他の委員といっしょに考えていきたいです。

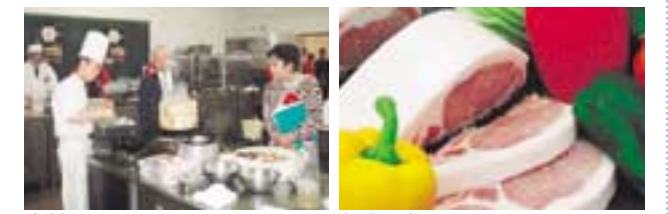
宮城県の食べ物ではサンマが好きでよく焼いて食べます。刺身も大好きです。ソバも好きで、特に白石うーめんはおいしいですね。海に近いカイン市の出身なので、牡鹿半島が好きな場所です。

「気さくに話してくれたイザベルさんの誠実さにとっても好感が持てました。」

みやぎ外国人懇談会委員 宮澤イザベルさん

食材王国みやぎ『若手料理人甲子園inみやぎ』出場者募集!

自然豊かな宮城県は、山海の幸、大地の恵みがもたらされる「食材の宝庫」です。
県では、みやぎの優れた食材をより多くの方々にご紹介いただくため、「みやぎの特選食材」を使った若手料理人の創作料理コンテストを実施します。
上位入賞した料理は、11月以降に県内のホテル・旅館、飲食店などでも提供される予定です。県民の皆さんが実際にご賞味いただける機会をできるだけ多く設けていきますので、ご期待ください。
参加資格 = 平成16年10月現在で、プロとして調理業務に従事している35歳以下の方
テーマ = 「健康になる“みやぎの食べるスープ”」「みやぎの特選食材」など7品以上を使用。



食材を活かせるか。若手料理人の腕のみせどころ
宮城県産豚肉 しもふりレド

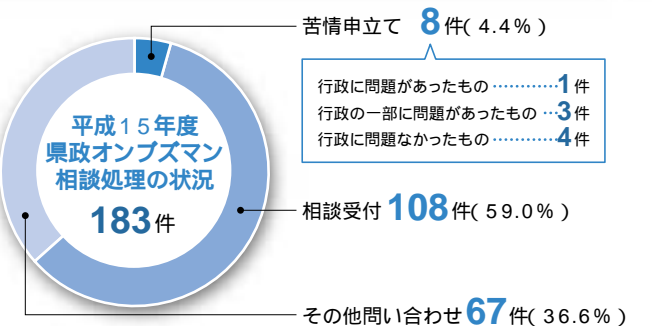
和洋中のジャンルは問いません。未発表のオリジナル作品に限ります
特選食材 = 仙台曲りネギ、仙台白菜、中新田サボイ(ちりめんキャベツ)、仙台牛、宮城県産豚肉しもふりレド、宮城県産生かき・乾海苔、シャキシャキ若芽など23品目
募集期限 = 8月31日(火)消印有効
審査 = 9月に書類審査、11月5日(金)の最終審査では実際に調理し、食生活ジャーナリストの岸朝子氏や料理評論家の山本益博氏などが審査
賞金 = 優勝:30万円など
応募方法 = 所定の応募用紙に作品の写真を添えて(社)宮城県調理師会(〒981-0917仙台市青葉区葉山町1-10 Eメール: sanzin@pref.miyagi.jp)へ

お問い合わせ
“食べるinみやぎ”事業実行委員会(県産業人材育成課内)
☎ 022(211)2764
http://www.pref.miyagi.jp/sanzin/

県民の皆さんの声を大切にします

～県政オンブズマン制度～

県政オンブズマンは、県民の皆さんから寄せられた県の仕事に対する苦情を、県から影響を受けずに公正中立な立場で調査し、問題解決に向けて、知事に改善を求めたり、意見を表明したりしています。
ご自分の利害に関わることで、県政に苦情のある方は、県政オンブズマン相談室、または県合同庁舎内の県政オンブズマン地方相談室へご相談ください。



苦情が反映された事例
土木事務所が行った道路改良工事で、振動、騒音に関する被害の苦情申立てがありました。
県政オンブズマンが調査を行った結果、県の対応の遅れが住民の不安と不信を招いたことがわかりました。オンブズマンからの指摘を受け、県では苦情原因の追究を行い、補償も含めて是正することとなりました。

お問い合わせ
県政オンブズマン相談室
☎ 022(211)3900

平成15年度活動状況
オンブズマンの調査対象となった苦情申立ての件数は前年度に比べて減少しましたが、相談受付数はここ数年増加する傾向にあります。相談受付に対して、オンブズマンが具体的に調査を行った申立ての件数が少ないのは、本人の利害にかかわらない県政一般に対する苦情や、苦情申立てとしては受け付けられない相談が多いからです。しかし、これらの相談事項でも県政を推進する上で参考になると判断される場合は、その内容を県の関係機関に伝えています。

「災害時通訳ボランティア」
大地震などの災害時には、日本語が十分理解できない外国人が、いわゆる災害弱者となってしまう可能性があります。
こうした際に、現地に出向き、通訳・翻訳活動を通じて、外国人の不安を取り除くことができるように、県では、災害時通訳ボランティア制度をスタートしました。
今後予想される大地震に備えて、仙台市の「災害時通訳ボランティア」や他の市町村と連携をとりながら、「いざ」という時に備えます。現在、二十一名の方々が登録されていますが、御協力いただける方をさらに募集しています。



シンを一緒に楽しんだり、生活上のアドバイスをしたりして、留学生の生活をサポートするものです。
平成十五年度は、「里親」と留学生の顔合わせを二回行ったところ、約二百七十組の出会いがあり、ふだん着での家族ぐるみの交流が生まれました。
不慣れた異国の地で学ぼうとしている留学生の心の支えとしてサポートを行う、という趣旨に賛同される方なら、どなたでも参加することができます。
次回は、十二月に顔合わせ会を予定しています。

外国人留学生の「いえ」探しをサポート
「住まいるサポーター」
県内の大学や専門学校等には約千八百人の外国人留学生が学んでいます。生活する上で最も重要な「いえ(住まい)」に困っている人がたくさんいます。大学の留学生寮などもありますが戸数に限りがあり、どうしても民間アパート等を探さなければなりません。しかし、留学生を対象としたアパートなどの戸数は決して多くはありません。
そこで、留学生の住まい探しと入居手続きなどを支援する県民通訳ボランティア制度「住まいるサポーター」を今年四月

に創設しました。
「いえ」探しに困っている留学生がいたら「みやぎ外国人相談センター」に相談するようアドバイスをお願いします。
留学生の心の支えに、「県民ボランティア」
「里親」家族募集中
留学生を支援するため、県では留学生と日常的な交流を通して精神的支えとなるボランティア家族、いわゆる「里親」を広く募集しています。
この「里親」は、ホームステイの受け入れではなく、「里親」の家族と留学生がお互いに都合の良い時に食事やレクリエーションを楽しんだり、生活上のアドバイス

はじめませんか、身近なところから国際交流
ご近所の外国人への生活情報の提供や留学生のお付き合いなど、最も身近な、小さな国際交流の積み重ねが、国や人種の壁を自然に取り除き、国際理解を深め、国籍を超えた誰もが暮らしやすい地域社会の形成に結びつくのではなからうか。
外国人とのお付き合い、ささくはじめてみませんか。
お問い合わせ
国際交流課
☎ 022(211)2280
http://www.pref.miyagi.jp/kokusai/

インタビュー
自然体でおつきあい、だから新しいこととの出会いが楽しい。
アメリカに留学した時、周りの人たちが家族同様に親切にしてくれて、良い思い出になりました。いつか恩返しできればと思っています。このころ、偶然「里親」事業のことを知り、「これ、おもしろい」と思って申し込みました。
最初出会ったのは中国からの留学生で、夫とも話しが合い、弟のような楽しいお付き合いでした。就職の際に、履歴書の書き方や面接の方法などの相談にのり、国内のメーカーに就職が決まったときは、一緒に喜びました。
今は、イラン人のアシカさん一家と家族ぐるみのお付き合いをしています。奥さんとイランのお子さんがいて、家族構成は私と同じですが、イスラム教徒なので、豚肉とお酒は口にせず、食生活や習慣は違っています。
いろいろなお話をする中で、文化や習慣の違いなど新たな発見の楽しさと、家族への思いや子育ての悩みなどは共通なんだと感じる楽しさの両方を味わっています。
語学の勉強も大事ですが、実際に付き合ってみて分かることがいっぱいあるんです。自然体で、友達家族とのつきあいという感じが良いと思います。押しつけてないおもしろい言葉や習慣の違いを超えて必ず通じると思っています。

留学生の「里親」
山内由紀子さん

夏の防犯対策

あなたの家が狙われていますか？

「泥棒!!」。

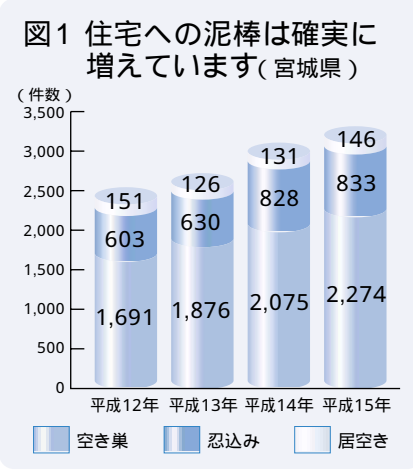
皆さんは、「私の家は大丈夫」と油断していませんか。夏本番を迎え、旅行などで家を留守にすることが多くなるこの時期、泥棒にとっては絶好の季節です。泥棒が居直り強盗に変身する危険もあるので、財産だけでなく自分や家族の身を守るためにも、しっかりと防犯対策をしておきましょう。

残念ながら 増えていきます。「泥棒」

県内で住宅を狙った泥棒が年々増加しています(図1参照)。

泥棒といっても、大きく「空き巣」、「忍込み」、「居空き」の3つに分かれます。

空き巣…住人が留守のときに住宅内に侵入し、金品を盗む。



忍込み…夜間、住人が寝ているときに住宅内に侵入し、金品を盗む。

居空き…住人が昼寝や食事中に住宅内に侵入し、金品を盗む。

県内の空き巣などの被害総額は年間四億二千万円を超え、一件当たりの平均も約十三万円と高額になっています。そのうち現金の被害は一件当たりの平均で約八万二千元にも上ります(すべて平成十五年の統計)。

まず、鍵は必ずかけることが防犯対策の第一歩といえます。

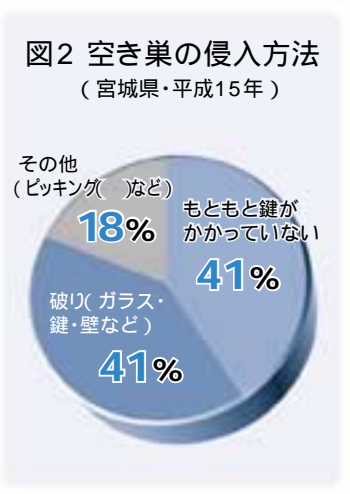
その他にも、一般住宅やアパートなどではガラス窓や鍵そのものを壊して侵入するケースが多くなっています。また、マンションでは「ピンク」(ピン)による侵入が多いなど、住宅の形態によってもそれぞれの特徴が表れています。

ピンクとは鍵穴に特殊な工具を差し込んで不正に鍵を開けること。

ピンから入ってくるの？

空き巣の侵入方法もいろいろ

空き巣の約40%はもとも鍵がかかっていない「ピン」から侵入しています(図2参照)。「近くだから」「すぐ戻るから」などと油断して鍵をかけないで出かける。泥棒はそのちょっとした隙を見逃さず狙ってきます。



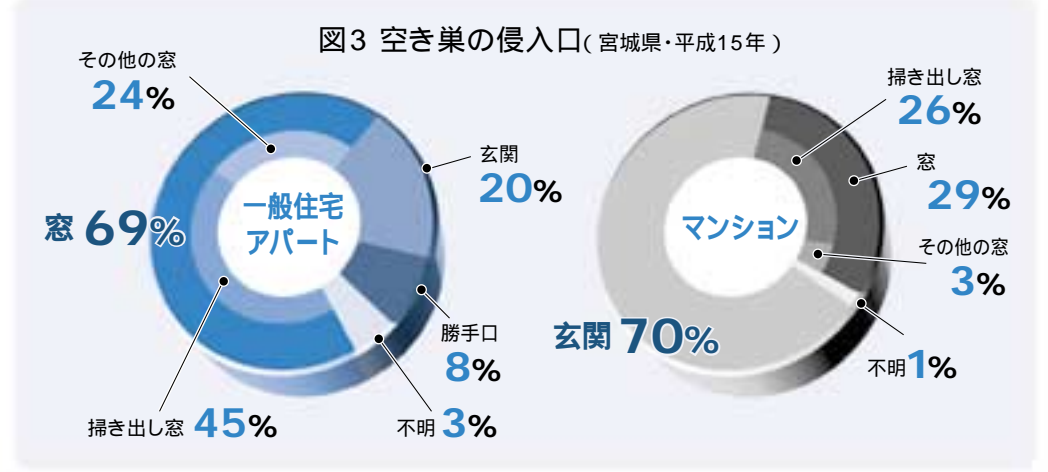
もし泥棒に入られたら!

1 安全第一、すぐに110番

もし、泥棒に出くわしたら、手出ししたり、騒いだりしない。泥棒の人相や服装などを良く覚えておき、自分の安全を確認してから110番へ。

空き巣は「あの手」の手で侵入してきます。一般住宅やアパートでは窓からの侵入が70%弱を占めています。一方マンションでは70%が玄関からの侵入となっています(図3参照)。

それぞれの住宅の形態で空き巣の特徴も違うので、「我が家」の対策をきちんと立てておくことが大切です。



2 現場はそのままに

犯人を特定する重要な手がかりが失われてしまうので、開けられたドアやタンス、荒らされたものは、そのままにしておく。また、家の中が足跡などで汚れていても、ふいたり、掃いたりしないでそのままにしておく。

プロポイント対策

- 夜間出かけるときは、部屋の電気をつけておく。
- 防犯ドアや防犯ガラスに交換したり、窓に防犯フィルムを貼り付けたりする。
- 人が近づくと点灯するセンサーライトを設置する。
- 夜まで洗濯物を干しっぱなしにしない。
- 窓の下にゴミ箱やビールケース、はしごなどを置かない。(侵入の足場に利用されます)
- 犬を飼う。砂利を敷く。(泥棒は音を嫌います)
- 新聞や郵便物をためない。(配達休止やご近所に片付けを頼んでおく)
- 鍵は特定の場所に隠さない。(泥棒は見つけるのが得意)
- ご近所に一声かける。
- 監視カメラを設置する。
- テレビやラジオをつけたり、音楽をかけたりする。
- 補助の鍵をつける。(ワンドア・ツーロック)
- 人が近づくと点灯するセンサーライトを設置する。

お問い合わせ

宮城県警察本部生活安全企画課
街頭犯罪総合対策室
022(222)7177
http://www.police.pref.miyagi.jp/top/topfrm2.htm

ひったくりや強制わいせつ、痴漢などに「注意」

夏になると、例年ひったくりや強制わいせつ、痴漢などが多発します。これらの被害に遭わないためにも、一人ひとりがしっかりと防犯意識を持つことが大切です。

【ひったくり予防策】

人通りの多い道路を歩きましょう。
ハンドバッグなどは、車道側ではなく建物側に持つなど、持ち方にも気を付けましょう。

【強制わいせつ・痴漢予防策】

暗い夜道の一人歩きは避けましょう。帰宅が遅くなったときは、家族に迎えに来てもらうがタクシーなどを利用しましょう。不審者が近づいてきたときは、携帯電話で家族や友達に連絡したり、民家の前で立ち止まり不審者を先にやり過したりしましょう。

防犯ブザーなどをわざと人目につくように持ち歩きましょう。
配達や集金を装う場合もあるので、身元を確認してから扉を開けましょう。

「古道」は、人々のくらしとまじり、時に別れを告げ、時には、まじりあふ文化の息吹をまもる。この古道は、人々の地味な暮らしを、つづけてきた。

「詣の道・金華山道」

石巻市・牡鹿町

その昔、金華山にたどり着くためには、峠と峠と浜が入り組んだ古道を行かなければならなかった。今、その古道を歩いてみれば、金華山詣は決して物見遊山ではなく、深い信仰心から来る修行であったことを感じる。この難儀な古道を行き来した人々の、信仰への想いもよみがえってくる。古道にたたく路傍の古碑が、それを教えてくれるのである。



山鳥まで
石巻河南ICから牧山トンネル経由または石巻港ICから日和大橋経由車で約1時間30分
お問い合わせ / 石巻市商工観光課 ☎0225(95)1111 牡鹿町産業観光課 ☎0225(45)2114



小積峠への古道



金華山にある金華山大金寺。現・黄金山神社は奥州藤原氏が建立。以来、葛西氏や伊達氏が庇護した霊場。江戸時代以降は、湯殿山、恐山と並んで東奥の三霊場のひとつに数えられるほど、多くの参拝者でにぎわったという。石巻市大街道を起点とする「金華山道」は、渡波から船で鮎川へ至る海路と、小積峠を越えて牡鹿町に入り、牡鹿半島西岸を経て十八成、鮎川を通り山鳥に至る陸路があった。この陸路は「金華山道・表浜道路」と称されており、峠と峠と入り江が幾重にも入り組んだ地形に沿った道。それこそ近くて遠い古道である。そんな古道を歩いてみると、新しい道や敷に阻まれる場所もある。だが寂れた風景の中に残された石碑には、この道を歩いた人々のさまざまな思いが重く感じられてならない。そして、牡鹿半島突端にある「一鳥居」をくぐって「山鳥渡」まで下ると、めざす金華山は目の前に。かつて金華山詣が盛んな頃は、「ここから鐘を鳴らして船を呼んだ」という。その鐘の音は荒波の音を上回るような強い祈りが込められていたに違いない。



金華山道碑(石巻市大街道)/明治6年建立。金華山道の起点で金華山大金寺までの道のりなどが刻まれている。

宮城県慶長使節船ミュージアム (サン・ファン館)

木造船体験講座開催
船の外板などから海水が浸水するを防ぐための「ハダ打ち」やマスト登りなど、船乗りの技を通して帆船が活躍していた時代の生活体験ができる。
【日時】8月7日(土)から8日(日) 午前10時から正午まで 午後1時から3時まで
【入館料】一般700円・高校生以下無料
サン・ファン館 ☎0225(24)2210



「山鳥渡」から望む金華山



一ノ鳥居 / 天保14(1843)年建立。かつての金華山は女人禁制のため、女性はこの地より参拝して帰ったという。



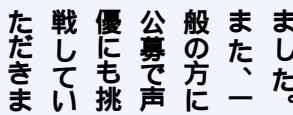
常夜燈 / 文化10(1813)年建立。金華山までの海の里程が刻まれている。

大崎地域

アニメ「ハードル」ついに完成！
あなたの街にもハードルの感動を

古川市の市民運動から始まった「映画制作の夢」が、宮城県民の熱い思いとなりて実を結び、構想から三年、今春、ついにアニメ「ハードル」が完成しました。
子どもたちと夢を実現したいと有志が集まり、アニメ「ハードル」をつくる古川・大崎みやぎの会が正式に発会したのは二年前。以後、映画制作実現に向けてさまざまな活動が行われてきました。

キャラクターを組織してPR活動を行ったり、より多くの皆さんに映画づくりに参加してもらうため、「ひとコマ製作券」(入場券にもなります)を作成し、一枚千円で資金面の協力を呼びかけたりしました。
また、一般の方に公募で声優にも挑戦していただき、



「この作品は実行委員会等による自主上映になりますので、ぜひ皆さんの地域でもご覧ください。」
アニメ「ハードル」をつくる古川・大崎・みやぎの会(シネマとつぼく内)
0222(225)0988



地元の子どもたちも「ひとコマ製作券」作成に参加

みやぎ 東・西・南・北

栗原地域

栗駒山麓でのんびり、ゆったり。湯巡りはいかがか。

宮城・岩手・秋田の三県にまたがる標高千六百二十八メートルの栗駒山。その栗駒山には多くの下り温泉が湧きあり、天気が良ければ鳥海山・月山・蔵王、早池峰山など東北の名峰が一望できます。

また、秋には赤色のナナカマド、黄色色のブナ、緑色のハイマツなどに彩られ、栗駒山は見事な紅葉を見せてくれます。
世界谷地、花山溪谷、浅布溪谷、宮城県、蔵美溪、須川高原、名残ヶ原、原原岩手県、小安溪谷(秋田県)など、風光明媚なスポットは十一月初めごろまで楽しめます。



浅布溪谷

栗駒山麓。湯巡りをしながら大自然にふりひたってみませんか。
宮城・岩手・秋田三県連携 栗駒山麓湯巡り回廊キャンペーン
仙台駅で三県にまたがる栗駒山麓の観光物産展を開催します。
栗駒山周辺の温泉や大自然の情報、地域物産の展示即売が行われます。
また、栗原、一関、湯沢の各地域の郷土芸能や地域特産品が当たる、湯巡りクイズ大会もありません。

ぜひ皆さんでおいでください。
日時/九月四日(土)～五日(日)
午前10時から午後八時(五日は午後六時半まで)
場所/JR仙台駅二階コンコース
築館地方振興事務所地方振興部
0222(22)2490

湯ノ倉温泉



虹メール



四季折々の野鳥の森を散策してみませんか
蔵王野鳥の森自然観察センター(愛称:ことりはうす)では、「蔵王野鳥の森」の自然を解説員が案内する「森の案内」をスタートしました。
蔵王山麓の森林で営まれている野鳥などの生活と四季折々に花や実をつける植物の姿などが観察できます。
参加の予約は不要ですので、お気軽にご参加ください。
日時: 毎月第2・第4日曜日
午前10時～2時間以内(小雨程度であれば実施します)
集合場所: ことりはうす
ハイキング程度の服装でお出かけください。
蔵王野鳥の森自然観察センター(ことりはうす)
0224(34)1882

「万葉クリエートパーク」にパークゴルフ場オープン
大衡村の「万葉クリエートパーク」に、パークゴルフ場が完成しました。パークゴルフは専用のクラブ1本で、ゴルフと同じようにボールをカップに打ち入れる数を競うもので、子どもからお年寄りまで誰でも楽しめるスポーツです。
コースは、4コースで36ホールあり、そのうち1コースは車椅子の方でも利用できます。皆さんもさわやかな汗を流してみませんか。
利用料(1日): 大人500円
中学生以下300円
貸しクラブ・ボール料:
大人300円 / 中学生以下200円
定休日: 水曜日
大衡村企画商工課
022(345)5111
http://www.village.ohira.miyagi.jp

遊んで、学んで、体験! 古川農業試験場参観デー
農業試験研究への取り組みを幅広く理解してもらうため、今年も「古川農業試験場参観デー」が開催されます。畜産試験場や内水面水産試験場のほか、地元産直グループも参加し、さまざまな体験をすることができます。一大イベントになっています。
豆畑にいる虫の観察や標本づくり、豆腐やバターの手作り体験ができるほか、田んぼや牛乳の話、稲刈りからお米にするまでの作業が体験できる「イナ株オーナー制度」への登録、地場産品の販売など、子どもから大人まで楽しめます。ぜひこの機会に足を運んでみてください。
日時: 8月8日(日)
午前10時～午後3時
場所: 古川農業試験場
0229(26)5100

親子で体験「森づくり」～「くりはらの達人たち」との交流会～
栗原地域では、身近にある大自然の中で、都市住民との交流や地域のつくりを目的として交流会を開催しています。
2回目となる今年も、小学5年生以上の児童とその親(25組・50人)を対象に、枝打ちや間伐などを行う「森づくり体験」や地元のスギ材で本立てなどを作る「木工教室」を開催する予定です。
この機会に、くりはらの達人たちと一緒に森林とふれあい、木の持つ優しさに触れてみませんか。
日時: 8月21日(土)
午前10時30分～午後3時まで
午前8時30分に仙台駅からバスが出ます。
場所: 森林科学館(花山村)ほか
栗駒高原森林組合
0228(45)3311

「2004もっこり牛まつり」モーっと食べたい!!
今月14日(土)に南方町総合運動場で行われる「もっこり牛まつり」では、毎年多くの方が、夏空の下で炭火焼肉を堪能しています。特に、まつりの目玉である「和牛の丸焼き」は、前夜からじっくりと焼き上げられ、約1,000人分の牛肉が無料で振る舞われる人気のコーナーとなっています。
また、このまつりは、現在登米郡内で開催されている「登米はなやかスタンプラリー(みなみかた産仙台山牛ステーキセットなどが抽選で当たる)のラリーポイント」になっています。この機会に登米郡内のすてきな観光スポットを巡ってみませんか。
南方町企画振興課
0220(58)2113

木を使って親子のスキンシップ～夏休み親子木工教室開催～
石巻地区森林組合では、小学生と保護者を対象にした「木工教室」を開催します。
この教室は、共同作業を通して親子の触れ合いを深めてもらうとともに、「木」の温もりを感じながら、「木」の良さを知ってもらうために開催されます。
当日は、小型の木製ベンチを作る予定です。のこぎり・金づち・文房具・軍手などを準備して、ぜひ親子で参加してみませんか。(参加費500円・先着40組・8月10日まで受け付け)
日時: 8月21日(土)
午前9時～正午まで
石巻地区森林組合
0225(93)1711

気仙沼演劇塾を座第5回公演「夢つむぎの詩」
気仙沼演劇塾を座は地域の小・中・高校生によるミュージカル劇団で、壤晴彦氏の指導による本格的舞台が好評を得ています。今回の公演では、友達や先生とのふれあいを通じて子どもたちが成長していく様子を、童謡や唱歌をちりばめながら描きます。ぜひ、ご覧ください。
気仙沼公演(気仙沼市民会館)
日時: 8月7日(土)午後6時30分～8月8日(日)午後1時～、午後5時～
料金: 前売2,000～2,500円
仙台公演(イズミティ21)
日時: 8月11日(水)
午後2時30分～、午後6時30分～
料金: 前売3,000円
当日券は両会場とも500円増
気仙沼演劇塾を座事務局
0226(23)8263

第3回みやぎコールセンターオペレータ養成セミナー

対象者 = コールセンターで働きたいと考えている方
 講習期間 = 9月13日(月)~17日(金)
 募集人員 = 30人(事前説明会出席者から選考)
 場所 = 日専連ピープ(仙台市青葉区一番町)
 受講料 = 1,500円
 募集期間 = 8月9日(月)~18日(水)
 申し込み = オペレータ養成セミナー事務局 ☎022(214)4771へ
【事前説明会】
 期日 = 8月24日(火)
 場所 = 日専連ピープ
 問 県情報産業振興室 ☎022(211)2479

みやぎ花いっぱいコンクール参加団体募集

花づくりを通して地域づくり、人づくりを行っている団体を募集します。優秀な団体は全国コンクールへ推薦します。
 募集対象 = ①学校の部 ②職場・地域の部
 募集期限 = 9月15日(水)(当日消印有効)
 応募方法 = 写真、位置図、配置図などを参加申込書とともにA4版ファイル1冊にまとめて県生活・文化課(〒980-8570住所不要)へ
 問 県生活・文化課 ☎022(211)2526

母子家庭等就業支援講習会

講習科目 = パソコンMOUS検定コース
 募集人員 = 10人(応募多数の場合、選考)
 日程 = 9月12日~12月19日の日曜日12回
 対象 = 県内の母子家庭の母・寡婦(全日程受講できる方)
 時間 = 午前9時~午後4時
 費用 = 受講料無料(教材費などは実費)
 その他 = 託児なし
 申し込み = 8月20日(金)まで(必着)に、往復はがきに住所、氏名、年齢、電話番号、講習科目を記入し、県母子福祉センター(〒983-0832仙台市宮城野区安養寺3-7-3)へ
 問 県母子センター ☎022(295)0013(休館 = 火・土曜日)

介護講座参加者募集

内容 = ①アロマで安眠のすすめ ②腰痛防止の介護術 ③障害者のアートセラピー ④ユニットケアをソフト化する
 日時 = ①8月23日(月)②8月24日(火)③8月26日(木)④8月27日(金)いずれも午前9時45分~午後3時30分
 対象 = ①②...どなたでも参加できます ③④...福祉従事者
 場所 = 介護研修センター(鹿島台町)
 定員 = 各30人(先着順)
 受講料 = 無料
 申し込み・問い合わせ = 県介護研修センター ☎0229(56)9608へ

在職者向け技術講習会

コース = ①PowerPoint2002入門 ②C++ Windowsプログラミング基礎・続基礎
 期日 = ①9月4日(土)~5日(日)②9月25日(土)~26日(日)、10月2日(土)~3日(日)
 対象 = ①Windowsの基本操作ができる在職者 ②C言語の基礎知識をお持ちの在職者
 場所 = 白石高等技術専門学校
 受講料 = 無料(テキスト代別途)
 申し込み = 8月13日(金)までに、往復はがき(1コースにつき1枚)に希望コース、住所、氏名、生年月日、電話番号、勤務先、受講を希望する理由を明記し、同校(〒989-1102白石市白川津田字新寺前5-1)へ(応募多数の場合、抽選)
 問 白石高等技術専門学校 ☎0224(35)1511
<http://www.shiroishi.ac.jp>

仙台高等技術専門学校短期課程学生募集

科名 = パソコン文書科
 対象 = 離職中で現在求職中の方
 内容 = マイクロソフトオフィススペシャリスト資格取得
 会場 = 仙台高等技術専門学校
 訓練期間 = 9月7日(火)~11月10日(水)
 定員 = 10人
 申込期限 = 8月17日(火)
 面接試験 = 8月24日(火)
 費用 = 約37,000円(教科書代・検定代)
 問 仙台高等技術専門学校 ☎022(258)1151

宮城障害者職業能力開発校体験入校生募集

対象 = 平成17年度入校希望の身体に障害のある方で、障害の症状が安定して日常生活で介護を必要としない方
 募集科 = コンピュータ制御科、福祉機器科、プリントメディア科、OAビジネス科、商業デザイン科、情報処理科
 期日 = ①10月5日(火)~6日(水) ②10月7日(木)~8日(金)
 募集人員 = 各15人
 費用 = 無料(寮宿泊の方は4,000円程度の個人負担あり)
 申込期間 = 8月18日(水)~9月10日(金)
 問 宮城障害者職業能力開発校 ☎022(233)3124
 FAX 022(233)3125

高等学校等育英奨学金貸付予約奨学生募集

来年度高等学校などに進学を希望する中学3年生を対象に予約奨学生を募集します。希望される方は、在学している中学校へお問い合わせください。
 対象学校 = 高等学校、専修学校高等課程(高等専門学校は対象外)
 貸付月額 = ①自宅通学者...国公立18,000円...私立30,000円 ②自宅外通学者...国公立23,000円...私立35,000円
 貸付期間 = 正規の修業年限内
 生徒の学力、保護者の住所、世帯の収入など、一定の条件があります。
 問 県高校教育課 ☎022(211)3716

催し

七夕まつり~子どもに夢を~

内容 = 農村の風景・コメ作りなどのパネル展示、ミニ田んぼで田植えに挑戦、メダカなど水辺の生き物とのふれあい
 日時 = 8月6日(金)~8日(日)の午前10時~午後6時
 場所 = 仙台市役所前市民広場
 問 県農村基盤計画課 ☎022(211)2863

ハーモニー in 蔵王

内容 = 動物とのふれ合い、なし狩り、キャンプファイヤー、流しそうめんなど
 対象 = ①特殊教育学校・学級に在籍し、自分で食事や排せつをできる児童・生徒15人 ②普通学級に在籍する小学6年~中学3年生15人 ③参加者の保護者、所属学校職員など10人
 期日 = 9月11日(土)~12日(日)
 費用 = 3,500円
 申し込み = 8月1日(日)~14日(土)の午前9時~午後5時に蔵王少年自然の家 ☎0224(34)2101へ

スキューバで海中散歩

期日 = 8月28日(土)~29日(日)(1泊2日)
 場所 = 志津川海洋青年の家・志津川湾
 内容 = スキューバに関する講義・実技
 対象 = 20歳以上の方30人
 費用 = 26歳以上12,640円 25歳以下12,540円
 申し込み = 8月3日(火)~7日(土)(午前9時~午後5時)に、志津川海洋青年の家 ☎0226(46)9044へ(応募多数の場合、抽選)

ヨット&マリンスポーツ

内容 = ヨット・シーカヤック、海釣り
 期日 = 9月11日(土)~12日(日)(1泊2日)

テレビガイド

仙台放送 **たきたて!みやぎDON**
 8月21日(土) 午後1時~1時25分
 再放送 / 8月24日(火) 午前1時33分~午前1時58分
 行政情報、県内各地の話題などホットで新鮮な情報を満載した、みやぎの今を伝える情報誌感覚の番組です。(文字スーパー付き)
 ダテナビ100選 びっくり!枝豆むき機ほか 特集 みやぎのグリーン・ツーリズム 旬のひと味 瓜の長下田漬け(石越町)
 宮城テレビ放送 **みやぎ情報クルーズ** ~ミュージン~
 毎週木曜日 午後9時55分~9時58分
 県からのお知らせを分かりやすく楽しくお伝えします。(文字スーパー付き) 放送日時が変更になる場合があります
 番組キャラクター ミュン

場所 = 志津川海洋青年の家・志津川湾
 対象 = 高校生以上25人
 費用 = 26歳以上1,720円 25歳以下1,620円
 申し込み = 8月11日(水)(午前9時~午後5時)、志津川海洋青年の家 ☎0226(46)9044へ(先着順)

泉ヶ岳親子でアタック

期日 = 9月11日(土)~12日(日)(1泊2日)
 場所 = 泉が岳青年の家と周辺
 対象 = 小・中学生を含む親子50人
 内容 = 野外炊飯、軽登山、キャンプ体験
 参加費 = 大人3,000円、子ども2,850円
 申し込み = 8月3日(火)~7日(土)の午前9時~午後4時30分に泉が岳青年の家 ☎022(379)2311へ(応募多数の場合、抽選)

道路フェア2004

日時 = 8月10日(火)午前10時~午後6時
 場所 = 仙台市役所前市民広場
 内容 = 小学生道路絵画展、道の駅出展コーナー、「ふたりはプリキュア」交通安全教室、道路で働く車の展示など
 問 道路ふれあい月間行事実行委員会 ☎022(225)2171
 問 県道路管理課 ☎022(211)3152

芸術銀河2004 オープニングイベント

日時 = 9月5日(日)午後1時30分~4時
 場所 = えぞこホール(大河原町)
 内容 = ①ヴァイオリニストの千住真理子さんと知事による芸術座談会 ②宮城県芸術選奨受賞者コンサート(出演:田原さえさん、えぞこウィンドアンサンブル)ほか
 入場は無料ですが、整理券が必要です。
 申し込み・問い合わせ = 県生活・文化課 ☎022(211)2527へ

クラフトマン^{シップ}船体験講座~木工教室~

「サン・ファン・パウティスタ」の復元に携わった現役の船大工さんと一緒に夏休みの木材工作をしてみませんか。
 日時 = 8月22日(日)午前10時~午後2時
 場所 = サン・ファン館(石巻市渡波)
 定員 = 30人
 参加費 = 無料(事前申込必要)
 入館料 = 一般700円、高校生以下無料
 申し込み・問い合わせ = サン・ファン館企画広報課 ☎0225(24)2210へ

県の施設の催しガイド カルチャークラブ

美術館、東北歴史博物館の小・中学生、高校生の常設展観覧料は無料です。

宮城県図書館 ☎022(377)8441
 ビデオ上映会
 内容 = 「ハリウッドと秘密の部屋」(日本語吹替版)
 日時 = 8月7日(土)、8日(日)午後1時30分~
 場所 = ミニシアター青柳館(申込不要)
 LD(レーザーディスク)上映会
 内容 = 教育劇場「てんびんの詩 第二部 自立編」
 日時 = 8月21日(土)、22日(日)午後1時30分~
 場所 = ミニシアター青柳館(申込不要)
【今月の休館日】
 2日(月)、6日(金)、9日(月)、16日(月)、23日(月)、30日(月)
県民ロビーコンサート ☎022(211)2527
 日時 = 8月25日(水)午後0時15分~45分
 場所 = 県庁舎1階県民ロビー
 出演 = キャスロール・アンシエヌ・サキソフォン・アンサンブル
 曲目 = 「管楽器のためのセレナーデ1楽章/ドヴォルザーク」「スタジオジブリメドレー」ほか

宮城県美術館 ☎022(221)2111
 特別展「楽しむ空間・一歩前へ!」
 期間 = 7月31日(土)~9月20日(月・祝)
 特別展観覧料 = 一般600円 大学生・高校生300円 小・中学生200円
【今月の休館日】
 月曜日(2日、9日、16日、23日、30日)

東北歴史博物館 ☎022(368)0101
 特別展「東北発掘ものがたり2」
 内容 = 東北の貝塚調査の原点となった福島県新地貝塚など東北6県の7遺跡を紹介
 期間 = 8月29日(日)まで開催
 場所 = 特別展示室
 観覧料 = 一般・大学生700円 高校生500円、小・中学生300円
【今月の休館日】
 月曜日(2日、9日、16日、23日、30日)

ご案内

メールマガジン はじめました!

県では、旬な情報や楽しい話題、県内のイベントなど、情報盛りだくさんのメールマガジン「メルマガ・みやぎ」を発行しました。インターネットに接続できるパソコンでメールアドレスをお持ちの方なら、どなたでもご覧いただけますので、ぜひご登録ください。
発行 = 毎週金曜日(配信無料)
登録はこちらから。
<http://www.pref.miyagi.jp/kohou/mailmaga/index.htm>

☎県広報課
☎022(211)2281

仙台空港に台北便が就航!

9月1日、仙台空港から台湾の台北へ、エバー航空の定期便が就航します。ビジネスや観光にぜひご利用ください。運航便数 = 週2往復(毎週水・日曜日)

☎県空港対策課
☎022(211)2432

家具転倒防止代行

大地震に備え、家具を自分で固定することが困難な方を対象に、固定作業を代行します。
対象 = 県内(仙台市を除く)の満65歳以上の高齢者または障害者のみの世帯(昨年度実施した世帯を除く)
申込期限 = 8月31日(火)(当日消印有効)
申込書 = 県建築宅地課、市町村担当窓口で配布

代行内容 = 家具5個までの固定作業(器具や金具などの費用は自己負担)
実施予定件数 = 400世帯(予定数を超えた場合、抽選)

☎県建築宅地課
☎022(211)3245

法人事業税の 外形標準課税制度スタート

資本金が1億円を超える法人は、平成16年4月1日以降に開始する事業年度から、法人事業税の外形標準課税が適用されます。外形標準課税対象の法人事業税は、所得割、付加価値割、資本割の各区分ごとに税額を計算し、合算した税額を申告納付することになります。

☎県税務課
☎022(211)2324
☎各県税事務所

試験

警察官B採用試験

職種・採用予定人員 =
①警察官B(男性)...60人程度
②警察官B(女性)...5人程度。
ほかに埼玉県、千葉県、警視庁(東京都)、神奈川県、静岡県の警察官B(男性)...各2人
第1次試験日 = 9月19日(日)
会場 = 仙台向山高校、泉館山高校
申込書 = 県警察本部警務課、県内各警察署、県人事委員会事務局などで配布
申込受付 = 7月30日(金)~8月27日(金)(当日消印有効)
☎県警察本部警務課フリーダイヤル
☎0120-204606

宮城県職員採用試験 (短期大学卒業程度・ 高等学校卒業程度)

職種・採用予定人員 =
【短期大学卒業程度】①警察事務...15人程度②学校事務、学校栄養士...各10人程度③農業土木...1人程度
【高等学校卒業程度】
①事務...45人程度(一般事務...20人程度、警察事務...15人程度、学校事務...10人程度)
②土木、農業土木、林業...各1人程度
第1次試験日 = 9月26日(日)
会場 = 仙台南高校、第二女子高校、宮城野高校、宮城広瀬高校
申込書 = 県人事委員会事務局などで配布
申込受付 = 8月13日(金)~9月3日(金)(当日消印有効)
☎県人事委員会事務局職員課
☎022(211)3761

県業務・採用試験説明会

日時 = 8月12日(木)午後1時30分~4時
会場 = 県庁2階講堂
対象 = 短期大学卒業程度・高等学校卒業程度試験、警察官B試験志望者、学校関係者など
☎県人事委員会事務局職員課
☎022(211)3761

介護福祉士試験

試験日 = 筆記...平成17年1月23日(日)
実技...平成17年3月6日(日)
願書受付 = 8月11日(水)~9月10日(金)
☎(財)社会福祉振興・試験センター
☎03(3486)7521
☎県長寿社会政策課
☎022(211)2536

ラジオガイド

TBCラジオ **県からのお知らせ**
金曜日 午後3時59分~4時 1260kHz
TBCラジオ **ラジオ県民だより**
土曜日 午前10時25分~10時30分 1260kHz
Date FM **アラウンド ザ ミヤギ**
月~金曜日 午前10時35分~10時39分 77.1MHz

宮城県職員採用選考試験

試験の職種・採用予定者数 = ①児童自立支援専門員...1人程度②診療放射線技師...1人程度③作業療法士...2人程度④理学療法士...2人程度⑤言語聴覚士...2人程度⑥職業訓練指導員(配管)...1人程度、同(デザイン)...1人程度、同(電気通信)...1人程度⑦食品工学...1人程度⑧看護師...40人程度
申込期限 = 9月3日(金)(当日消印有効)
採用予定日 = 平成17年4月以降
必要な資格や年齢制限などあり
☎①~⑦県人事課
☎022(211)2227
☎⑧県立病院課
☎022(211)2682

宮城県職員採用選考試験

職種・採用予定人員 = ①司書...2人程度②埋蔵文化財担当技術職員...1人程度
第1次考査日 = 9月26日(日)
会場 = 仙台南高校、第二女子高校、宮城野高校、宮城広瀬高校
申込書 = 県教職員課、県各教育事務所などで配布
申込受付 = 8月13日(金)~9月3日(金)
必要な資格や年齢制限などあり
☎県教育庁教職員課
☎022(211)3638

行政書士試験

試験日 = 10月24日(日)
試験会場 = 東北電子専門学校
願書 = ①県市町村課、各地方振興事務所、県行政書士会で配布②郵送配布ご希望の方は、8月25日(水)まで(必着)に、140円分の切手を貼った返信用封筒(角形2号)を同封の上、封筒の表に「行政書士試験願書請求」と朱書きし、下記へ請求願書提出 = 8月31日(火)までに、配達記録郵便で下記へ
受験手数料 = 7,000円
☎(財)行政書士試験研究センター
〒100-8879東京中央郵便局留
自動音声案内 ☎03(5251)5600

危険物取扱者試験

試験の種類 = 甲種・乙種全類及び丙種

試験日 = 10月3日(日)
試験会場 = 東北大学川内北キャンパス、白石工業高等学校、米谷工業高等学校
願書 = 8月16日(月)~20日(金)に各地区危険物安全協会、(社)仙台市防災安全協会に配布・受け付け
☎(財)消防試験研究センター宮城県支部
☎022(276)4840
☎県消防課
☎022(211)2374

職業訓練指導員試験

職種 = ①学科試験(指導方法)...全職種②学科試験(関連学科)...デザイン科、配管科、和裁科③実技試験...デザイン科
試験日 = ①②学科試験...9月11日(土)
③実技試験...9月12日(日)
場所 = 仙台高等技術専門学校
申込期間 = 8月9日(月)~20日(金)
☎県産業人材育成課
☎022(211)2763

募集

統計グラフコンクール 作品募集

テーマ = 自由(小学4年生以下は児童自らが調査した結果をグラフ化したもの)
部門 = ①小学1・2年生の部②小学3・4年生の部③小学5・6年生の部④中学生の部⑤高校生以上の学生および一般の部⑥パソコン統計グラフの部

「走る県政教室」参加者募集

バスに乗って県の施設や仕事を見学しながら、県政への関心と理解を深めていただく日帰り研修会です。

対象 県内にお住まいの20歳以上の方(1人または3人以内の小グループ)
募集人員 各コースとも1日43人(抽選。複数応募不可)
参加費 無料(昼食持参)
申し込み 往復はぎの往信面に参加希望コース(第2希望まで)参加希望者全員の住所、氏名、年齢、代表者の電話番号、返信面に代表者のあて先を記入し、県広報課(メール・FAX可)へ
申込締切 9月1日(水)(消印有効)

県庁発着

Aコース 9月22日(水)
「万が一に備えた救急救命」
受付:午前9時30分 解散:午後4時20分
消防学校、防災ヘリコプター管理事務所
Bコース 9月28日(火)
「支えあい、共に暮らす介護」
受付:午前9時00分 解散:午後4時30分
介護研修センター、宮城県敬風園
平成15・16年度に参加された方の応募をご遠慮願います。

☎県広報課 〒980-8570 住所不要
☎022-211-2285 ☎022-263-3780
Eメール kohokt@pref.miyagi.jp

みやぎの人口	県推計人口	男	女	住民基本台帳に基づく世帯数	外国人登録人口
平成16年6月1日現在	2,370,323人	1,155,477人	1,214,846人	864,545世帯	17,044人

県推計人口 / 国勢調査人口を基礎とした総人口 世帯数は、住民基本台帳に基づく平成16年5月末現在の世帯数