

平成２９年度宮城県児童生徒学習意識等調査結果

1	児童生徒質問紙調査結果の概況	1
	（１）「学力向上に向けた５つの提言」と関連する事項	1
	（２）震災の影響と関連する事項	6
	（３）学習の理解度と関連する事項	7
	（４）基本的な生活習慣と関連する事項	9
	（５）自尊意識・規範意識と関連する事項	13
2	学校質問紙調査結果の概況	17
	（１）「学力向上に向けた５つの提言」と関連する事項	17
	（２）震災の影響と関連する事項	18
	（３）指導方法等と関連する事項	19
3	児童生徒質問紙調査結果と学校質問紙調査結果のかい離	20
4	現中学１年生の３年間の経年比較	22
	（１）「学力向上に向けた５つの提言」と関連する事項	22
	（２）震災の影響と関連する事項	24
	（３）学習の理解度と関連する事項	25
	（４）基本的な生活習慣と関連する事項	25
	（５）自尊意識・規範意識と関連する事項	27

1 児童生徒質問紙調査結果の概況

※「回答」欄の数値は、「当てはまる」、「どちらかといえば当てはまる」の割合を合計した値（％）

※「経年比較」欄の数値は、前年度の回答の割合との差

中学生においては、平成26年度から平成28年度までは、対象を中学2年生としていた。

(1) 「学力向上に向けた5つの提言」と関連する事項

- 先生から声を掛けられたり、励まされたりすると回答している割合は小5、中1ともに約7割である。
- 先生が話を聞いてくれるとする割合は、小5、中1ともに約9割となっている。
- 良いところを認めてくれるとしている割合は小5、中1ともに8割を超えている。
- 授業のはじめに目標を示されていると思っている割合は、小5で9割弱、中2で9割を超えている。小5では、年度を追うごとに割合は高くなっている。
- 授業の終末に振り返る活動をよく行っていると思っている割合は、小5、中1ともに7割を超えている。小5では、ねらいを示すことと同様に、年度を追うごとに割合は高くなっている。
- 自分の考えをノートに書くようにしている割合は、小5で約8割、中2で7割を超えている。小5では、年度を追うごとに割合は高くなっている。
- 家で授業の予習をしている割合は、小5、中2ともに5割を超えている。
- 復習をしている割合は、小5、中1ともに前年度との経年比較は大きく増加しており、小5は7割、中1は約8割となっている。
- 平日の家庭での勉強時間は、小5は前年度との比較で増加しており、1時間以上勉強している割合は6割を超えている。中1で2時間以上勉強している割合は、約4割となっている。
- 休日の家庭での学習時間についても、小5は前年度と比較すると増加しており、小5で2時間以上が約3割となっている。中1で3時間以上は、2割となっている。

質問事項		年度	小学校5年生		中学校1年生	
			回答	経年比較	回答	経年比較
1	[提言1] 先生から声を掛けられたり、励まされたりしますか	H29	72.4	0.7	71.6	0.4
		H28	71.7	-2.0	71.2	0.5
		H27	73.7	4.0	70.7	5.2
		H26	69.7		65.5	
2	[提言1] 先生はあなたの話を聞いてくれますか	H29	89.6	0.0	89.4	4.1
		H28	89.6	-2.1	85.3	-0.1
		H27	91.7	4.9	85.4	5.9
		H26	86.8		79.5	
3	[提言2] 先生は、あなたの良いところを認めてくれていると思いますか	H29	83.8	1.0	81.9	2.6
		H28	82.8	-2.0	79.3	-0.9
		H27	84.8	3.8	80.2	4.4
		H26	81.0		75.8	
4	[提言3] 授業の中で先生から目標（めあて・ねらい）が示されていると思いますか	H29	88.5	4.2	93.5	7.2
		H28	84.3	2.2	86.3	7.4
		H27	82.1	1.6	78.9	5.4
		H26	80.5		73.5	
5	[提言3] 授業の終わりにその時間の学習内容を振り返る活動が行われていると思いますか	H29	74.1	4.2	72.8	9.3
		H28	69.9	3.2	63.5	6.5
		H27	66.7	0.6	57.0	4.8
		H26	66.1		52.2	
6	[提言4] 授業で、自分の考えをノートに書くようにしていますか	H29	82.6	4.4	76.9	12.7
		H28	78.2	6.3	64.2	8.7
		H27	71.9	-2.0	55.5	4.9
		H26	73.9		50.6	
7	[提言5] 家で学校の授業の予習をしていますか	H29	53.2	5.0	58.8	9.4
		H28	48.2	-0.1	49.4	8.5
		H27	48.3	4.1	40.9	4.1
		H26	44.2		36.8	
8	[提言5] 家で学校の授業の復習をしていますか	H29	70.9	12.8	79.0	15.8
		H28	58.1	0.5	63.2	4.6
		H27	57.6	-0.3	58.6	8.0
		H26	57.9		50.6	

9	[提言5] 学校の授業時間以外に、普段（月～金曜日）、1日当たりどれくらい の時間、勉強をしますか（塾や家庭教師含む、小学校：1時間以上、 中学校：2時間以上）	H29	65.1	9.5	39.4	13.8
		H28	55.6	2.9	25.6	1.4
		H27	52.7	-4.1	24.2	2.1
		H26	56.8		22.1	
10	[提言5] 土曜日や日曜日など学校が休みの日に、1日当たりどれくらい の時間、勉強をしますか（塾や家庭教師含む、小学校：2時間以上、 中学校：3時間以上）	H29	27.3	6.2	21.2	6.4
		H28	21.1	-0.8	14.8	2.0
		H27	21.9	0.1	12.8	-0.3
		H26	21.8		13.1	

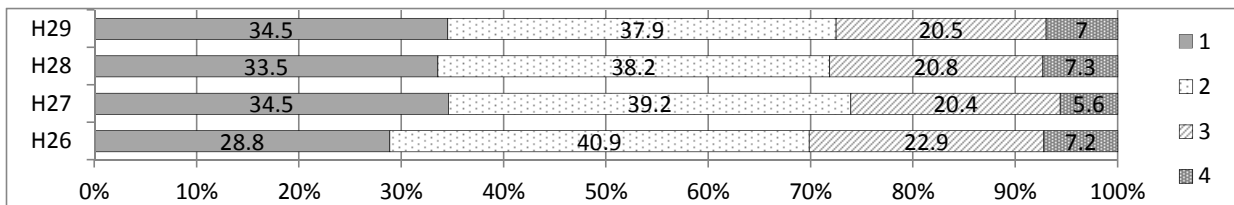
◇ 「学力向上に向けた5つの提言」と関連する事項のグラフ

《選択肢》 1：当てはまる 2：どちらかと言えば当てはまる 3：どちらかと言えば当てはまらない 4：当てはまらない

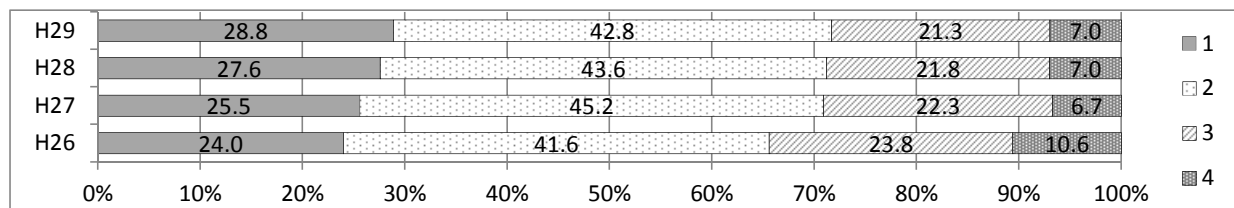
質問事項1 「先生から声を掛けられたり、励まされたりしていますか」

○ 小5では平成27年度から、各選択肢の回答状況はほぼ同様である。一方、小5・中1とも約3割が「どちらかと言えば当てはまらない、当てはまらない」と回答している。

《小学校5年生》



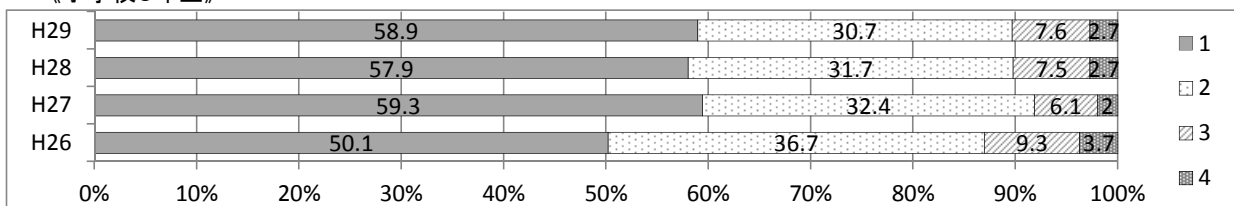
《中学校1年生 (H26～28は2年生)》



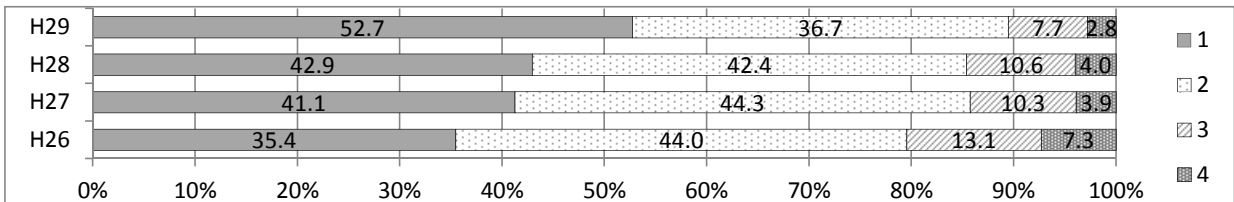
質問事項2 「先生はあなたの話を聞いてくれますか」

○ 小5では、平成27年度から、各選択肢の回答状況はほぼ同様である。中1では肯定的回答が約9割である。

《小学校5年生》



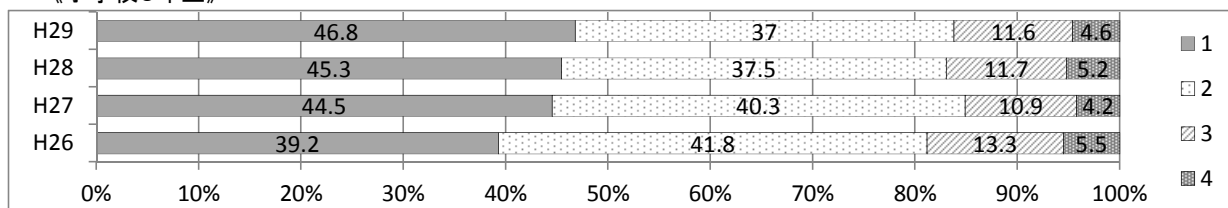
《中学校1年生 (H26～28は2年生)》



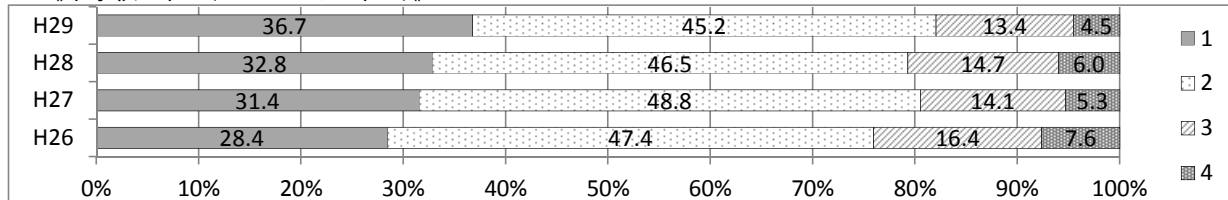
質問事項3 「先生は、あなたの良いところを認めてくれていると思いますか」

○ 小5、中1ともに肯定的な回答が8割を超えている。小5では「当てはまる」と回答している割合が年々増加している。

《小学校5年生》



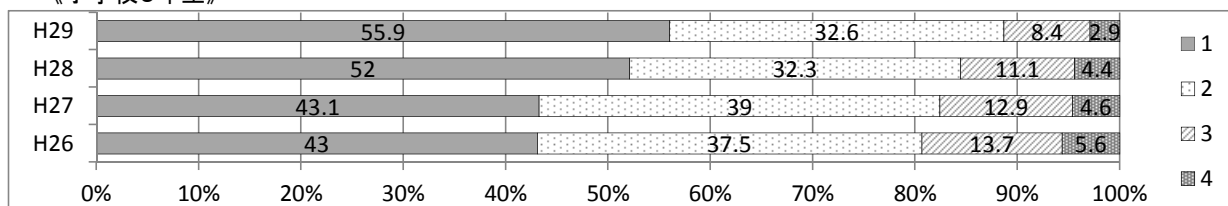
《中学校1年生(H26～28は2年生)》



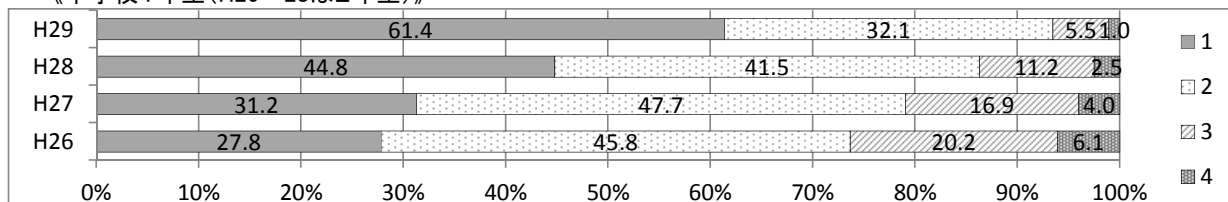
質問事項4 「授業の中で先生から目標(めあて・ねらい)が示されていたと思いますか」

○ 小5では「授業のはじめに先生から目標(めあて・ねらい)が示されていた」と肯定的(1+2)に回答している割合が年々増加している。特に、中1の肯定的な回答は9割を超え、そのうち「当てはまる」が約6割となっている。

《小学校5年生》



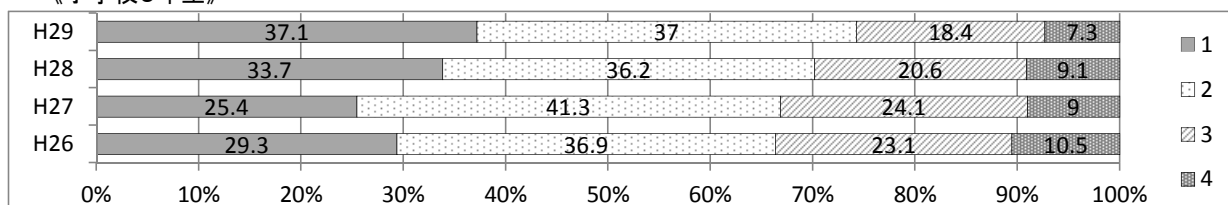
《中学校1年生(H26～28は2年生)》



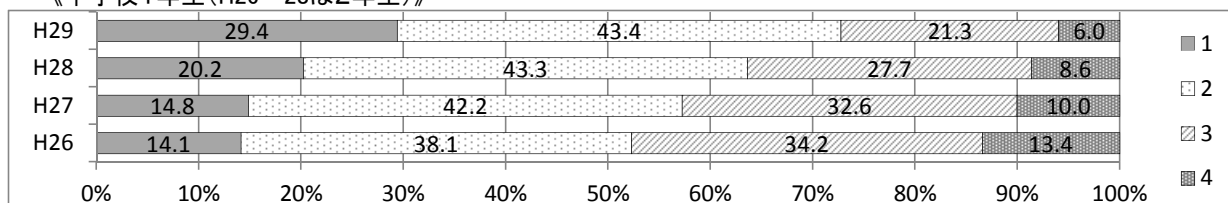
質問事項5 「授業のおわりにその時間の学習内容を振り返る活動が行われていると思いますか」

○ 小5では肯定的な回答(1+2)が増加傾向にあり、特に「当てはまる」と回答している割合が増加している。中1では肯定的な回答は約7割となっている。

《小学校5年生》



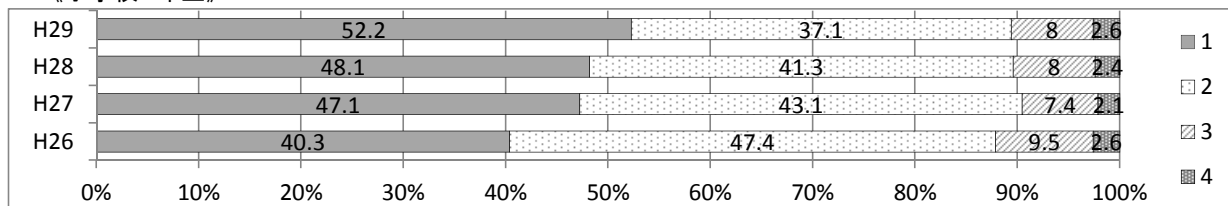
《中学校1年生(H26～28は2年生)》



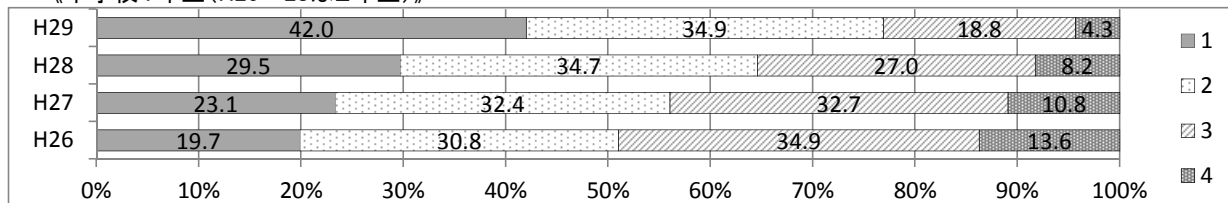
質問事項6 「授業で、自分の考えをノートに書くようにしていますか」

○ 小5では、肯定的な回答（1+2）の割合は変わらないが、「当てはまる」が増加している。中1は肯定的な回答が7割を超えている。

《小学校5年生》



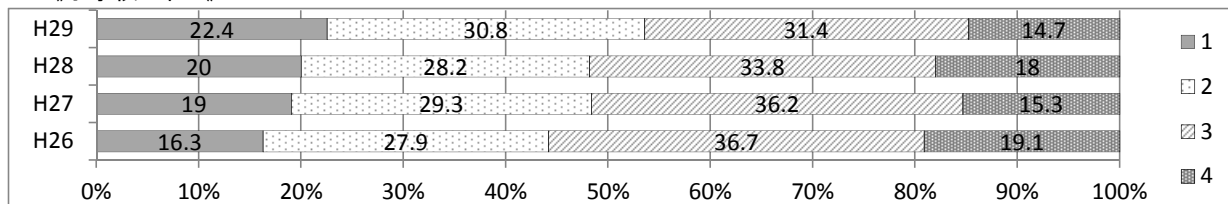
《中学校1年生 (H26~28は2年生)》



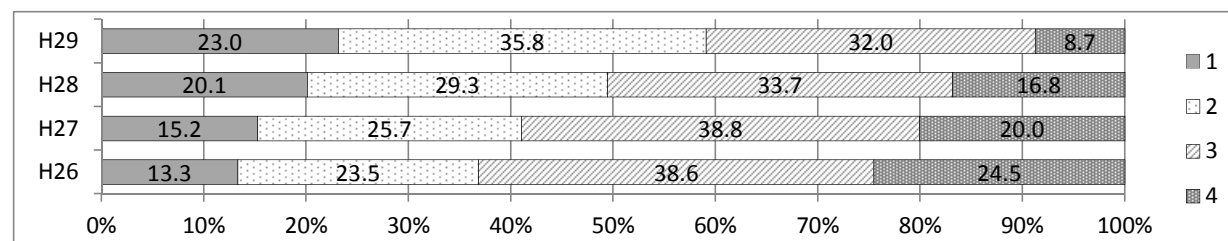
質問事項7 「学校の授業の予習をしていますか」

○ 小5は肯定的な回答（1+2）が年々増加傾向にある。小5の予習は約5割、中1の予習は約6割となっている。

《小学校5年生》



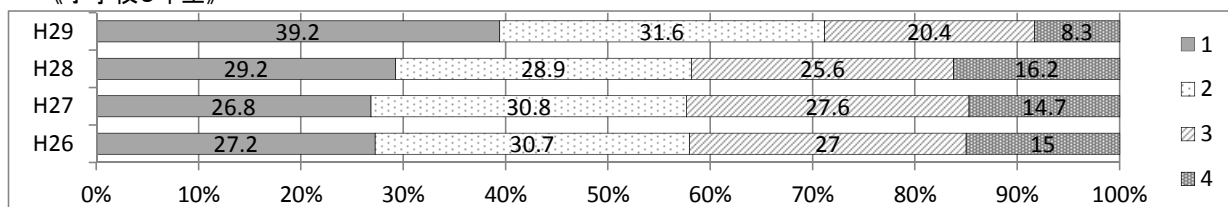
《中学校1年生 (H26~28は2年生)》



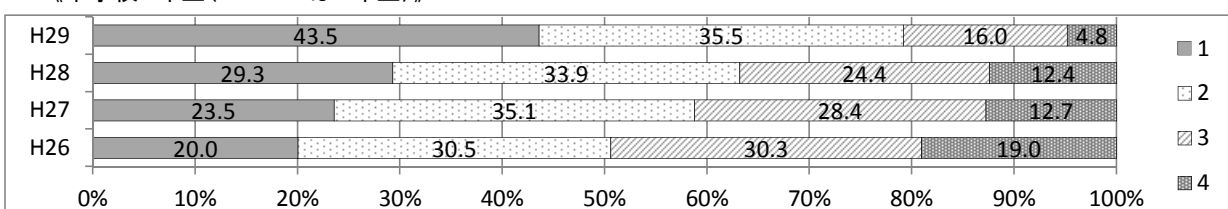
質問事項8 「学校の授業の復習をしていますか」

○ 復習について肯定的な回答（1+2）小5は約7割、中1は約8割となっている。小5の「当てはまる」の回答が大きく増加している。

《小学校5年生》



《中学校1年生 (H26~28は2年生)》

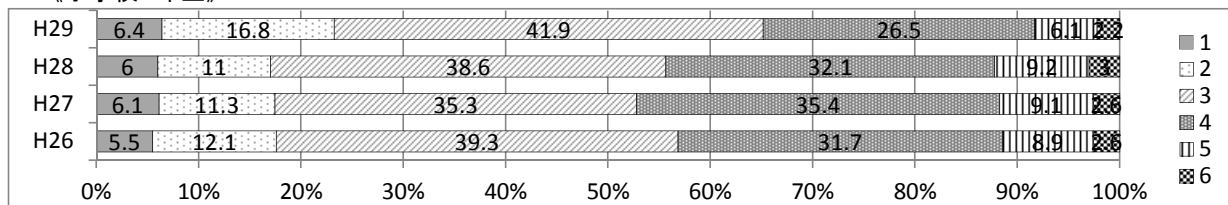


質問事項9 「学校の授業時間以外に、平日に、1日当たりどれくらいの時間、勉強をしますか。（学習塾や家庭教師を含む）」

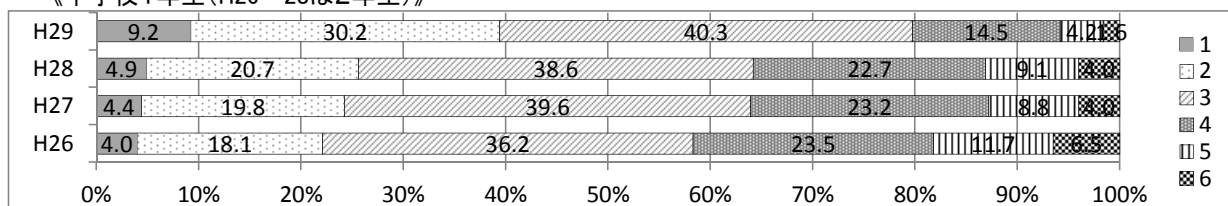
○ 小5では1時間以上学習する割合が6割を超え、中1では2時間以上学習する割合が約4割となっている。

《選択肢》 1：3時間以上 2：2時間以上3時間未満 3：1時間以上2時間未満
4：30分以上1時間未満 5：30分未満 6：全くしない

《小学校5年生》



《中学校1年生(H26～28は2年生)》

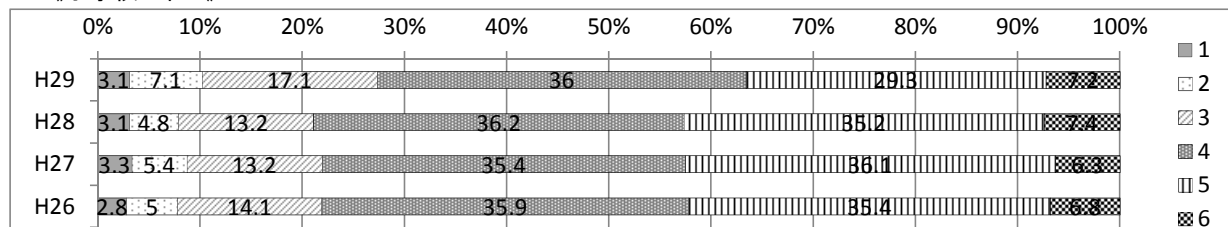


質問事項10 「休日に、1日当たりどれくらいの時間、勉強をしますか（学習塾や家庭教師含む）」

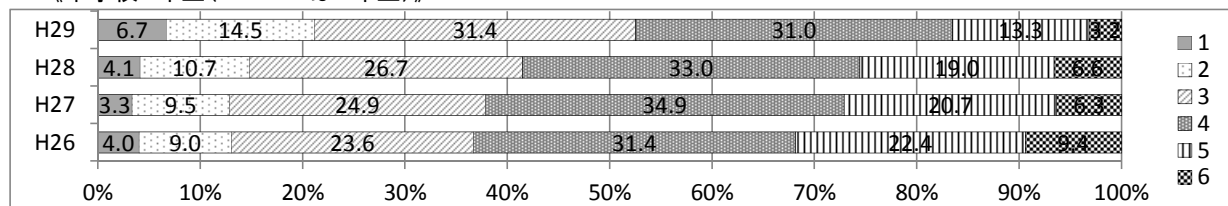
○ 小5では2時間以上が約3割、中1では3時間以上が約2割となっている。

《選択肢》 1：4時間以上 2：3時間以上4時間未満 3：2時間以上3時間未満
4：1時間以上2時間未満 5：1時間未満 6：全くしない

《小学校5年生》



《中学校1年生(H26～28は2年生)》



(2) 震災の影響と関連する事項

- 小5で「家庭学習がやりにくい」と回答した割合には、あまり変化は見られない。また、「授業に集中できないときがある」、「突然震災を思い出し、気持ちが落ち着かなくなることもある」と回答している割合は減少している。しかし、依然として震災の影響を感じている児童生徒は、小5で1割を超えており、中1では1割弱となっている。

質問事項	年度	小学校5年生		中学校1年生	
		回答	経年比較	回答	経年比較
11 (小5, 中1) 震災があったために、家庭学習がやりにくいですか (中2) 震災があったために、家庭学習がやりにくくなりましたか	H29	17.5	-0.7	6.8	-2.9
	H28	18.2	1.5	9.7	-3.0
	H27	16.7	-1.9	12.7	-0.3
	H26	18.6		13.0	
12 突然震災を思い出し、授業に集中できないときがありますか	H29	12.9	-4.4	5.6	-0.3
	H28	17.3	1.1	5.9	0.3
	H27	16.2	2.6	5.6	0.2
	H26	13.6		5.4	
13 突然震災を思い出し、気持ちが落ち着かなくなる場合がありますか	H29	14.6	-7.4	7.0	-2.9
	H28	22.0	0.0	9.9	0.6
	H27	22.0	4.4	9.3	-2.6
	H26	17.6		11.9	

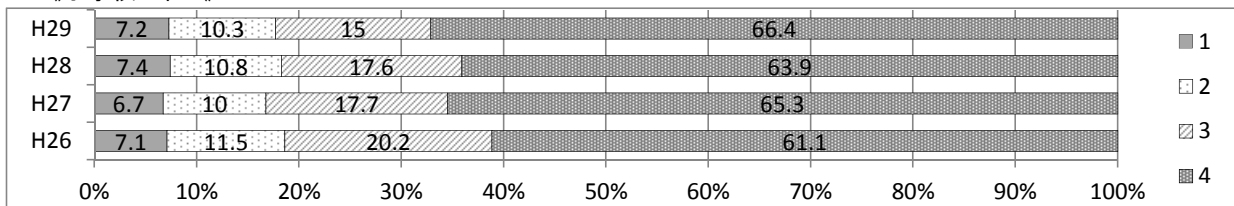
◇震災の影響と関連する事項のグラフ

質問事項11 「震災があったために、家庭学習がやりにくいですか」

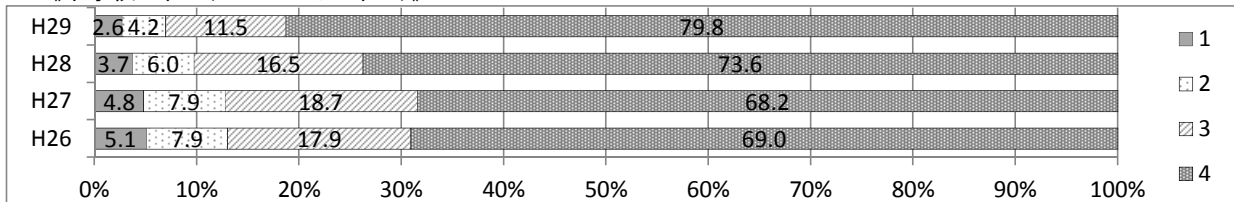
- 小5では「震災があったために、家庭学習がやりにくい」(1+2)と回答している割合は、1割を超えており、26年度からほとんど変わっていない。中1では1割弱である。

《選択肢》 1：当てはまる 2：どちらかと言えば当てはまる 3：どちらかと言えば当てはまらない 4：当てはまらない

《小学校5年生》



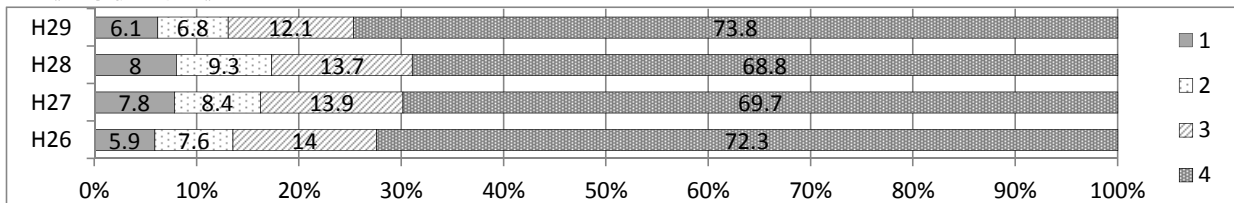
《中学校1年生(H26~28は2年生)》



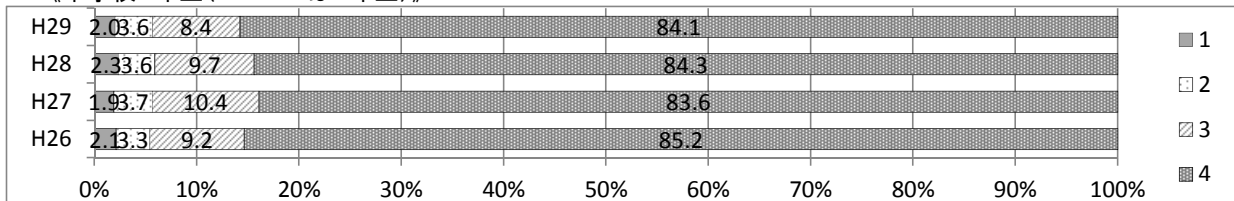
質問事項12 「突然震災を思い出し、授業に集中できないときがありますか」

- 「突然震災を思い出し、授業に集中できないときがある」(1+2)と回答している小5の割合は、減少しているが、依然として1割を超えている。中1は1割弱が影響を感じている。

《小学校5年生》



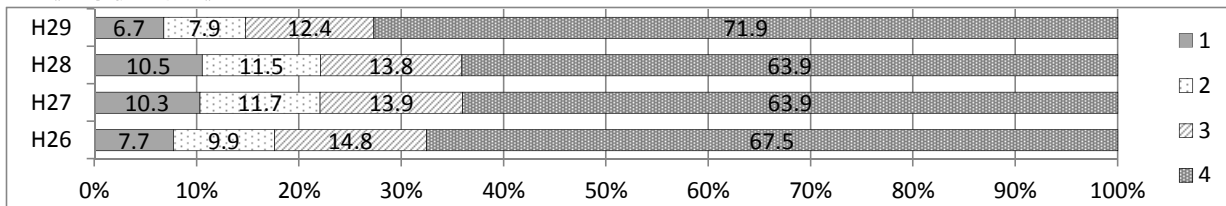
《中学校1年生(H26~28は2年生)》



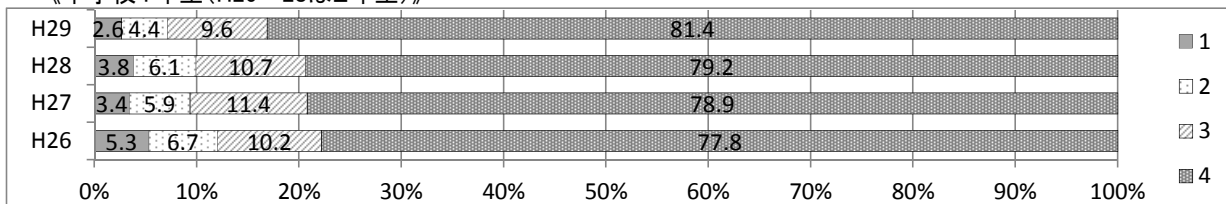
質問事項 13 「突然震災を思い出し、気持ちが落ち着かなくなることがありますか」

○ 「突然震災を思い出し、気持ちが落ち着かなくなることがある」(1+2)と回答している小5の割合は、昨年度よりも減少しているが、依然として1割を超えている。中1は1割弱に影響を感じている。

《小学校5年生》



《中学校1年生(H26～28は2年生)》



(3) 学習の理解度と関連する事項

○ 小5では、国語、算数の授業の内容が分かるとしている割合はほぼ9割となっている。中1では、国語、数学で約9割、英語では8割を超えている。

質問事項	年度	小学校5年生		中学校1年生	
		回答	経年比較	回答	経年比較
14 国語の授業の内容はよく分かりますか	H29	89.3	-0.1	89.4	3.1
	H28	89.4	-0.8	86.3	0.8
	H27	90.2	2.5	85.5	2.6
	H26	87.7		82.9	
15 算数・数学の授業の内容はよく分かりますか	H29	87.9	-0.7	87.2	5.1
	H28	88.6	-1.2	82.1	9.6
	H27	89.8	0.8	72.5	0.7
	H26	89.0		71.8	
16 英語の授業の内容はよく分かりますか	H29			84.8	8.8
	H28			76.0	4.0
	H27			72.0	-0.1
	H26			72.1	
17 英語を使ってコミュニケーションができるようになりたいと思いますか	H29			86.8	
	H28				
	H27				
	H26				

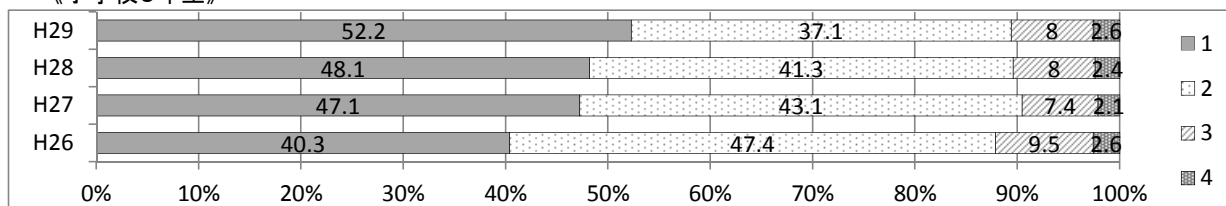
◇学習の理解度と関連する事項のグラフ

質問事項 14 「国語の授業の内容はよく分かりますか」

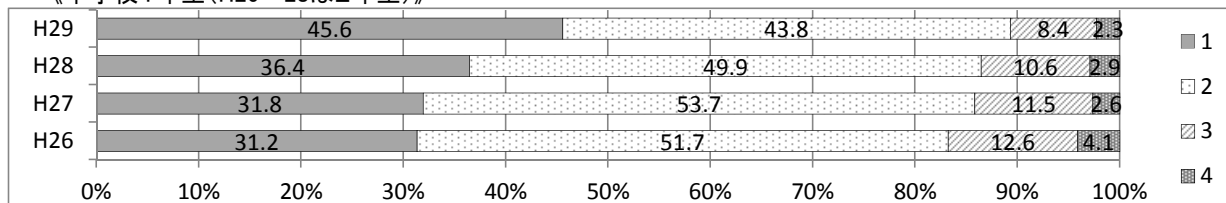
○ 小5の肯定的な回答（1+2）の割合はほぼ変わらないが、「国語の授業の内容がよく分かる」と回答した割合が増加している。中1の肯定的な回答（1+2）の割合は、約9割となっている。

《選択肢》 1：当てはまる 2：どちらかと言えば当てはまる 3：どちらかと言えば当てはまらない 4：当てはまらない

《小学校5年生》



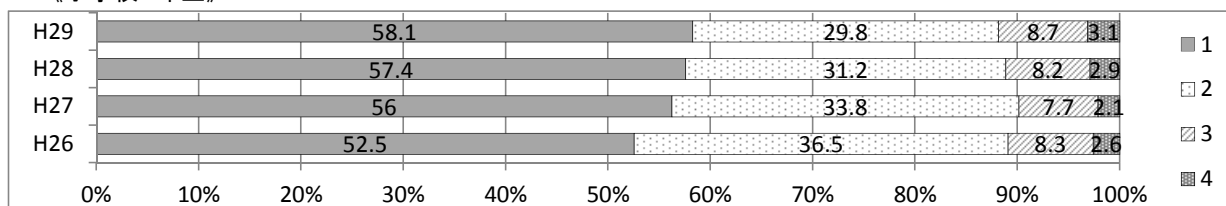
《中学校1年生 (H26～28は2年生)》



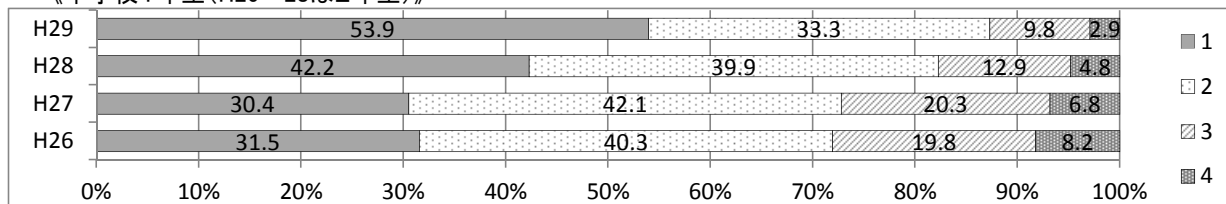
質問事項 15 「算数（数学）の授業の内容はよく分かりますか」

○ 小5では各選択肢の回答状況は、これまでの調査とほぼ同様である。中1では肯定的な回答が約9割となっている。

《小学校5年生》



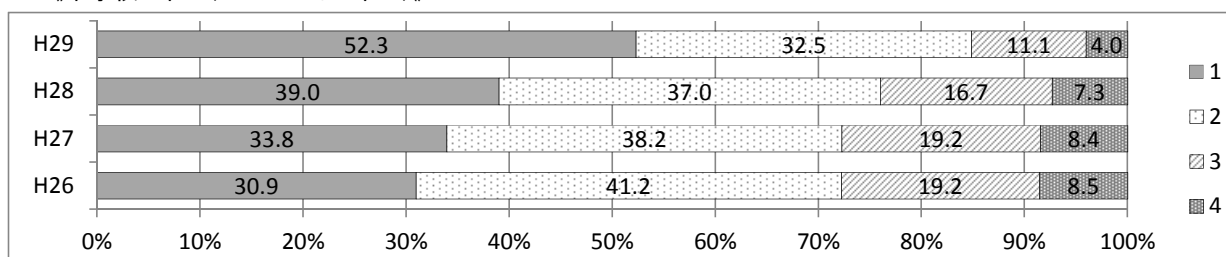
《中学校1年生 (H26～28は2年生)》



質問事項 16 「英語の授業の内容はよく分かりますか」

○ 中1の「よく分かる」と回答した割合は、8割を超えている。1年生の英語の学習が始まったばかりの時期の調査であることが考えられる。

《中学校1年生 (H26～28は2年生)》



(4) 基本的な生活習慣と関連する事項

- 毎日、同じくらいの時刻に寝ると回答している小5，中1の割合は、ともに8割を超え、同じくらいの時刻に起きていますと回答している小5，中1の割合は約9割となっている。また、朝食を毎日食べると回答している小5，中1の割合は9割を超えている。
- 平日に3時間以上、テレビやビデオ・DVDを見たり、聞いたりしている割合は、小5では減少し、2割を切っている。中1では1割強となっている。3時間以上テレビゲーム等をしている割合は、小5，中1ともに約1割となっている。
- 携帯電話やスマートフォンの所持率については、小5で増加し、4割を超えている。中1では約6割が所持している。勉強以外に3時間以上使用する割合は、小5，中1で約1割である。

質問事項	年度	小学校5年生		中学校1年生	
		回答	経年比較	回答	経年比較
18 毎日、同じくらいの時刻に寝ていますか	H29	84.9	6.6	83.2	5.1
	H28	78.3	1.6	78.1	-0.5
	H27	76.7	-2.3	78.6	1.4
	H26	79.0		77.2	
19 毎日、同じくらいの時刻に起きていますか	H29	91.4	1.3	93.5	1.2
	H28	90.1	0.8	92.3	0.1
	H27	89.3	0.0	92.2	-0.1
	H26	89.3		92.3	
20 朝食を毎日食べていますか	H29	95.4	-0.6	94.8	0.3
	H28	96.0	-0.3	94.5	0.1
	H27	96.3	-0.2	94.4	-0.1
	H26	96.5		94.5	
21 平日に、1日当たりどれくらいの時間、テレビやビデオ・DVDを見たり、聞いたりしますか(テレビゲームを除く)→3時間以上と回答した割合	H29	18.5	-6.0	13.8	-10.5
	H28	24.5	-1.6	24.3	-1.6
	H27	26.1	-1.1	25.9	0.5
	H26	27.2		25.4	
22 平日に、1日当たりどれくらいの時間、テレビゲーム(コンピュータゲーム、携帯式のゲーム、携帯電話やスマートフォンを使ったゲームを含む)をしますか→3時間以上と回答した割合	H29	11.3	0.6	11.2	-5.9
	H28	10.7	-0.1	17.1	0.8
	H27	10.8	-1.5	16.3	-1.7
	H26	12.3		18.0	
23 平日に、携帯電話やスマートフォンを勉強以外で使う時間はどのくらいですか→3時間以上と回答した割合	H29	4.9	0.1	8.1	-7.1
	H28	4.8	1.5	15.2	1.6
	H27	3.3	0.0	13.6	-2.0
	H26	3.3		15.6	
24 平日に、携帯電話やスマートフォンでLINEなどの無料通信アプリをどのくらい使っていますか→1時間以上と回答した割合	H29	12.0	4.0	23.4	-7.1
	H28	8.0	2.3	30.5	3.8
	H27	5.7	0.3	26.7	-4.4
	H26	5.4		31.1	
25 携帯電話やスマートフォンを所持している割合	H29	43.3	5.0	56.7	-1.3
	H28	38.3	-9.5	58.0	-8.5
	H27	47.8	-6.0	66.5	-3.9
	H26	53.8		70.4	

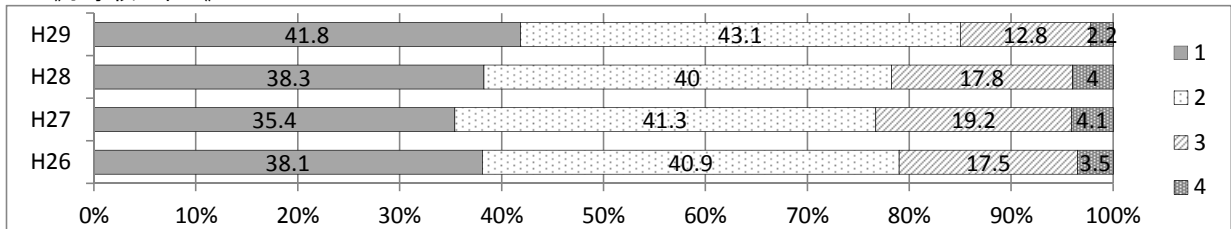
※21から25については、数値が高いほど、また、比較の値が大きいほど改善の必要性が高い。

◇基本的な生活習慣と関連する事項のグラフ

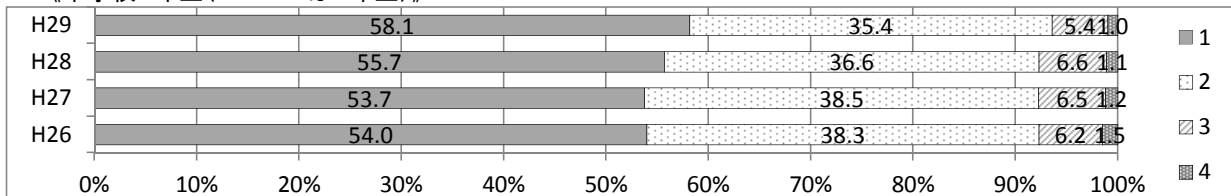
質問事項18 「毎日、同じくらいの時刻に寝ていますか」

○ 小5，中1ともに肯定的な回答の割合は、8割を超えている。

《小学校5年生》



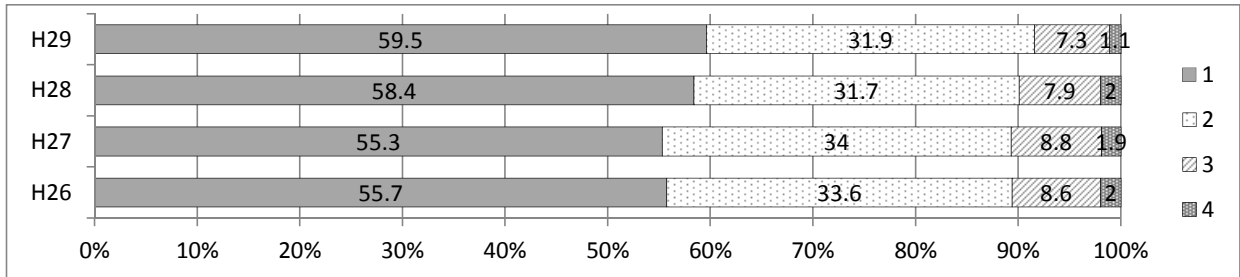
《中学校1年生(H26～28は2年生)》



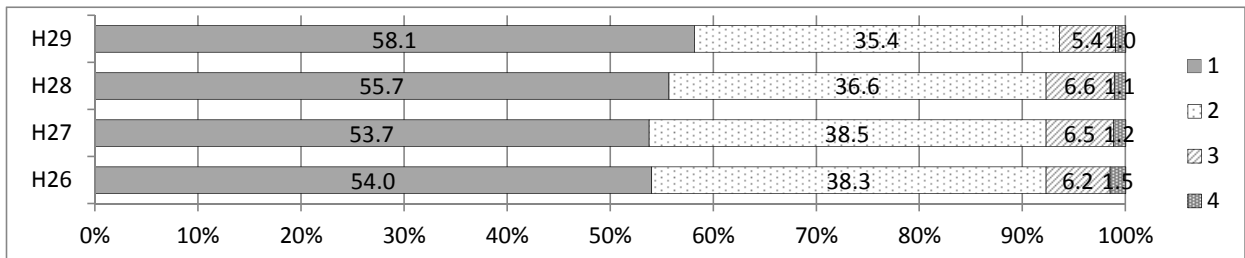
質問事項 19 「毎日、同じくらいの時刻に起きていますか」

○ 小5、中1ともに肯定的な回答の割合は、9割を超えている。

《小学校5年生》



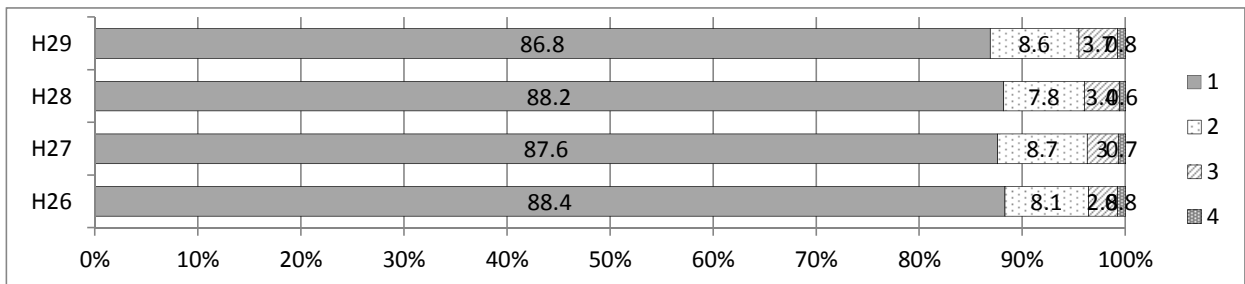
《中学校1年生 (H26～28は2年生)》



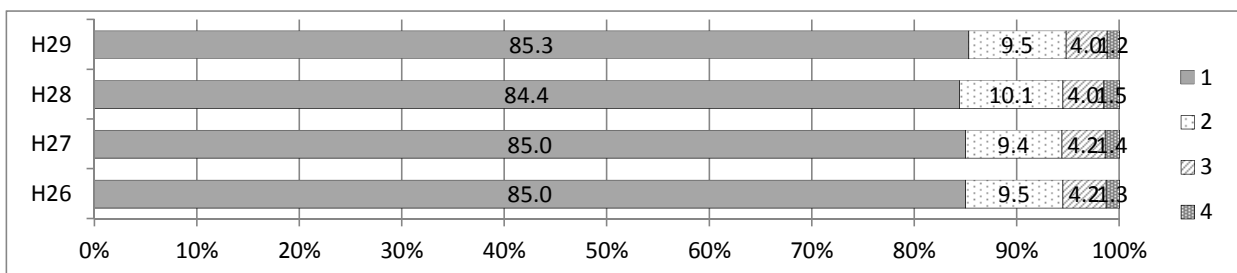
質問事項 20 「朝食を毎日食べていますか」

○ 小5、中1ともに肯定的な回答の割合は、9割を超えている。

《小学校5年生》



《中学校1年生 (H26～28は2年生)》



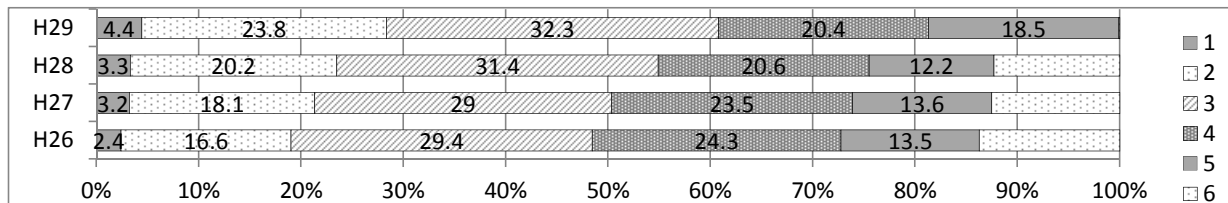
質問事項 2 1 「平日に、1日当たりどれくらいの時間、テレビやビデオ・DVDを見たり、聞いたりしますか」

○ 小5では、テレビやビデオ等を3時間以上視聴する割合が減少している。

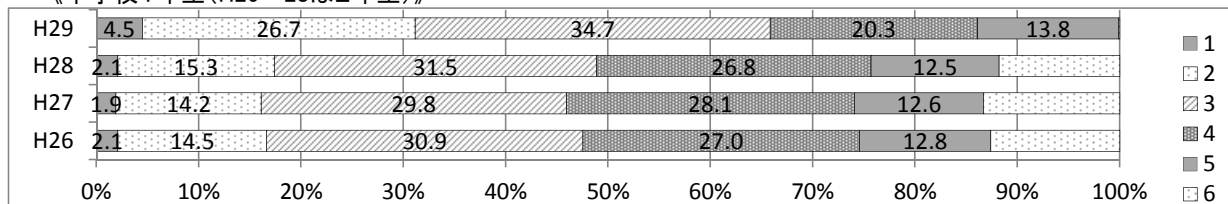
《選択肢》 1：全く見たり、聞いたりしない 2：1時間未満 3：1時間以上2時間未満
4：2時間以上3時間未満 5：3時間以上4時間未満 6：4時間以上

*H29は 選択肢 5 3時間以上 の5択

《小学校5年生》



《中学校1年生(H26~28は2年生)》



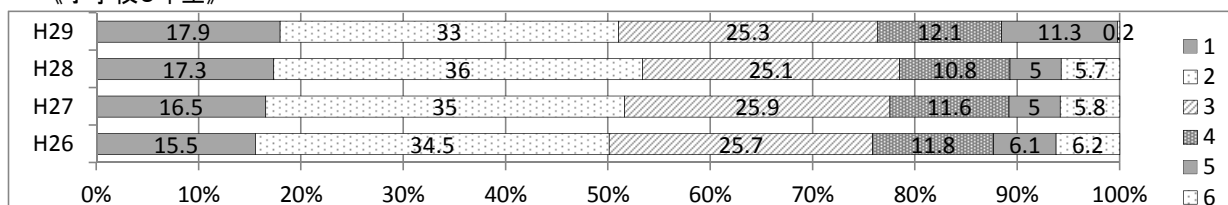
質問事項 2 2 「平日に、1日当たりどれくらいの時間、テレビゲーム(コンピュータゲーム、携帯式のゲーム、携帯電話やスマートフォンを使ったゲームを含む)をしますか」

○ 小5では、ほぼこれまでと同様の傾向である。中1では、3時間以上の割合が約1割となっている。

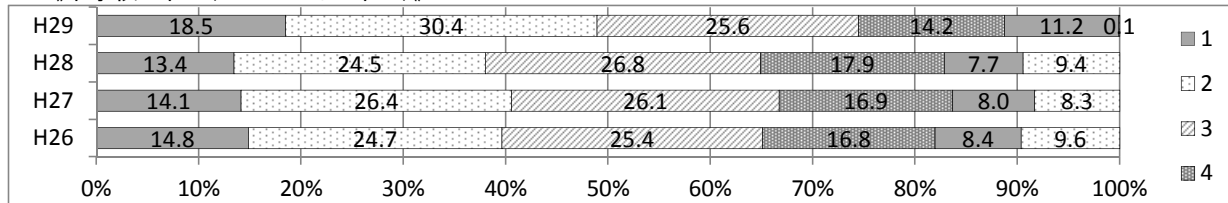
《選択肢》 1：全くしない 2：1時間未満 3：1時間以上2時間未満
4：2時間以上3時間未満 5：3時間以上4時間未満 6：4時間以上

*H29は 選択肢 5 3時間以上 の5択

《小学校5年生》



《中学校1年生(H26~28は2年生)》

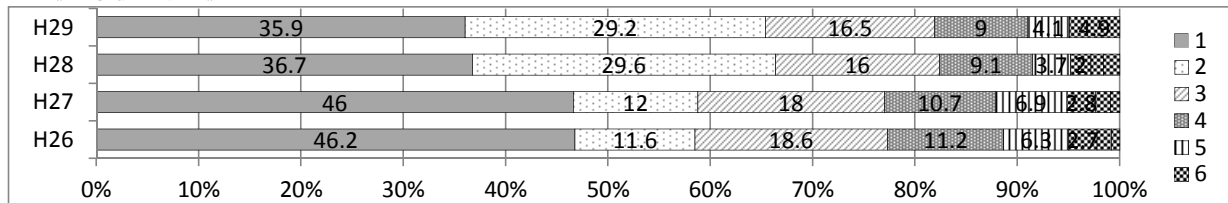


質問事項 2 3 「平日に、携帯電話やスマートフォンを勉強以外で使う時間はどのぐらいですか」

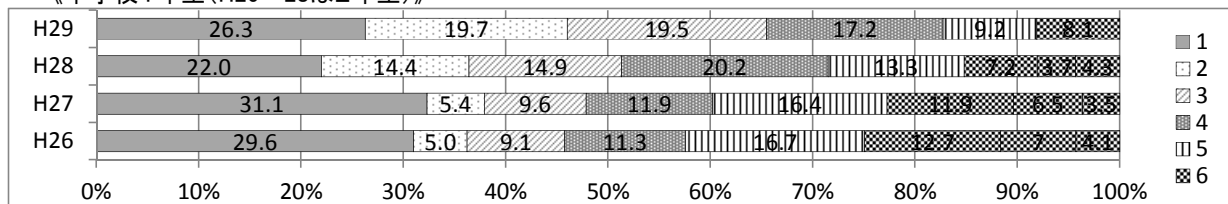
○ 小5は、平成27年度を境に「全く使わない」割合が減少し、30分未満が増加、平成28年度と同様の傾向である。中1では、3時間以上の使用の割合が約1割となっている。

《選択肢》 1：全く使わない 2：30分未満 3：30分以上1時間未満
 4：1時間以上2時間未満 5：2時間以上3時間未満 6：3時間以上

《小学校5年生》



《中学校1年生 (H26～28は2年生)》

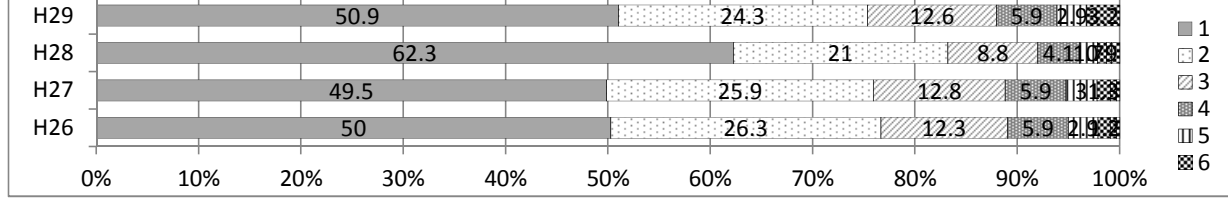


質問事項 2 4 「平日に、携帯電話やスマートフォンで無料通信アプリをどのくらい使っていますか」

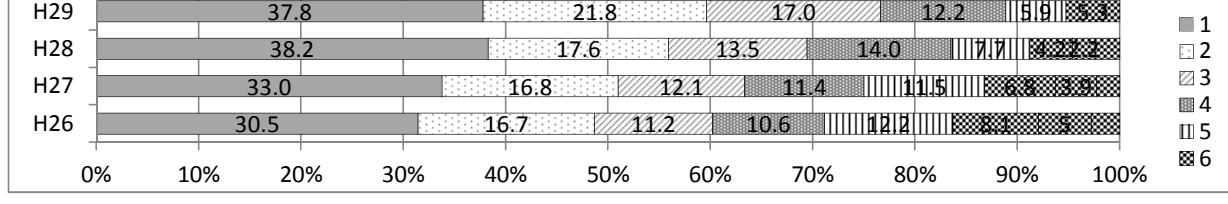
○ 小5は、年度により変化はあるものの、約5割は「使わない」と回答している。中1の1時間以上使用する割合は2割を超えている。

《選択肢》 1：全く使わない 2：30分未満 3：30分以上1時間未満
 4：1時間以上2時間未満 5：2時間以上3時間未満 6：3時間以上

《小学校5年生》



《中学校1年生 (H26～28は2年生)》



(5) 自尊意識・規範意識と関連する事項

- 自分には、よいところがあると思っている割合は、小5は28年度と比較して高くなっているものの約8割、中1は約7割を超えている。
- 難しいことでも、失敗を恐れなくて挑戦すると思っている割合は、小5では増加し8割を超えている。
- 将来の夢や目標をもっている割合は、小5で9割を超えて、中1では8割を超えている。
- 学校のきまりを守っているとする割合は、小5、中1ともに9割を上回り、28年度と比較して中1の割合は高くなっている。
- いじめは、どんな理由があってもいけないことだと思っている割合は、小5、中1ともに9割を超えている。
- 新項目「小学校と比べて中学校生活は楽しいと思いますか」については、中1の肯定的回答が約8割となっている。その理由として、一番多いのが「友達との関わり」次いで「部活動」、
「授業」の順になっている。

質問事項	年度	小学校5年生		中学校1年生	
		回答	経年比較	回答	経年比較
26 自分には、よいところがあると思いますか	H29	78.8	2.9	73.0	6.6
	H28	75.9	0.5	66.4	1.4
	H27	75.4	2.7	65.0	2.0
	H26	72.7		63.0	
27 ものごとを最後までやりとげて、うれしかったことがありますか	H29	93.9	1.0	94.6	0.6
	H28	92.9	-0.7	94.0	0.4
	H27	93.6	-0.1	93.6	0.0
	H26	93.7		93.6	
28 難しいことでも、失敗を恐れなくて挑戦していますか	H29	83.5	3.3	80.6	8.6
	H28	80.2	-1.8	72.0	2.3
	H27	82.0	2.1	69.7	-1.1
	H26	79.9		70.8	
29 人の役に立つ人間になりたいと思いますか	H29	94.3	1.1	94.6	0.9
	H28	93.2	-0.5	93.7	0.2
	H27	93.7	1.3	93.5	1.0
	H26	92.4		92.5	
30 将来の夢や目標を持っていますか	H29	91.6	-0.7	82.6	7.6
	H28	92.3	-0.3	75.0	-0.2
	H27	92.6	2.4	75.2	2.6
	H26	90.2		72.6	
31 学校のきまり（規則）を守っていますか	H29	92.8	-0.1	96.4	2.1
	H28	92.9	0.7	94.3	0.2
	H27	92.2	3.0	94.1	1.9
	H26	89.2		92.2	
32 いじめは、どんな理由があってもいけないことだと思いますか	H29	96.0	0.7	96.2	1.3
	H28	95.3	-1.0	94.9	-0.1
	H27	96.3	0.6	95.0	1.7
	H26	95.7		93.3	
33 小学校と比べて中学校生活は楽しいと思いますか。	H29			77.5	
	H28				
	H27				
	H26				
34	33番の回答理由（選択肢6項目：多い順） ①友達との関わり 40.4% ②部活動 36.2% ③授業 10.4% ④学校行事 4.0% ⑤先生との関わり 2.4% ⑥その他 6.5%				

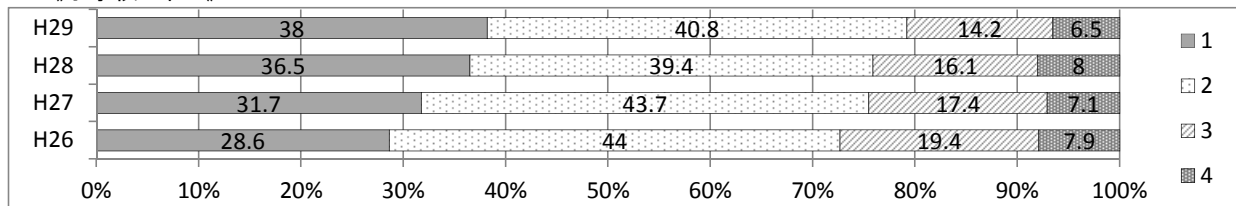
◇自尊意識・規範意識と関連する事項のグラフ

質問事項 2 6 「自分には、よいところがあると思いますか」

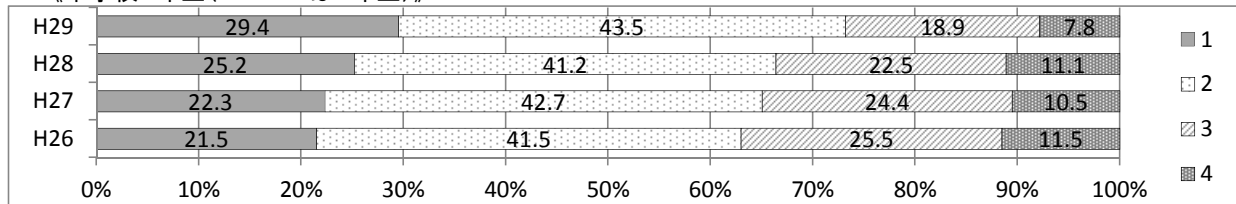
○ 小5は肯定的な回答（1 + 2）が年々増加しており、割合は約8割となっている。中1では7割を超えている。

《選択肢》 1：そう思う 2：どちらかとそう思う 3：どちらかと言えばそう思わない 4：そう思わない

《小学校5年生》



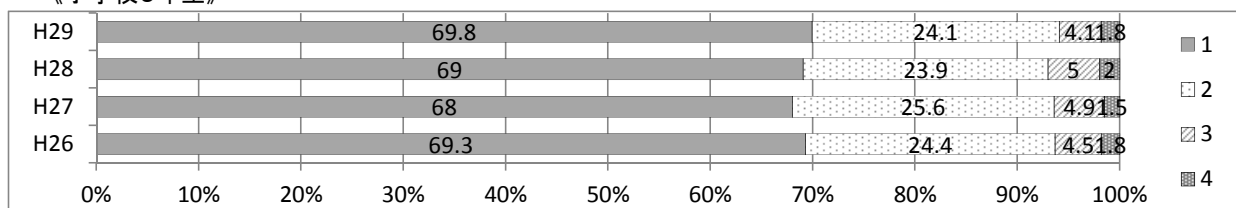
《中学校1年生 (H26～28は2年生)》



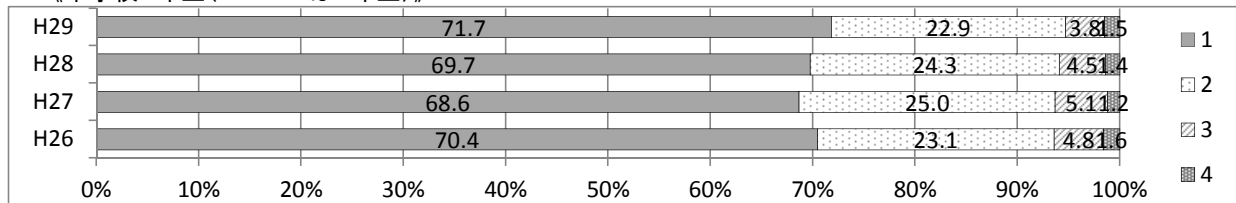
質問事項 2 7 「ものごとを最後までやりとげて、うれしかったことがありますか」

○ 小5, 中1ともに9割を超えている。

《小学校5年生》



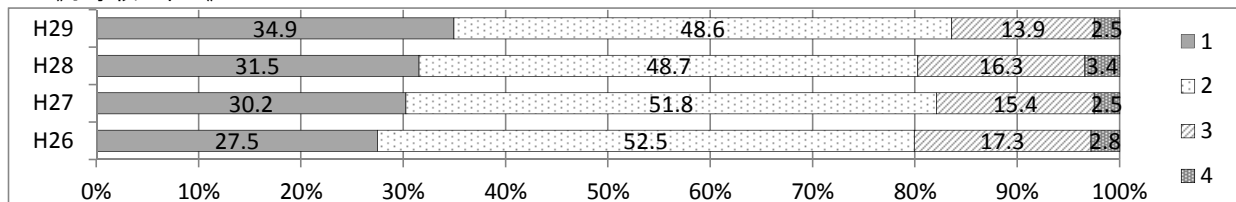
《中学校1年生 (H26～28は2年生)》



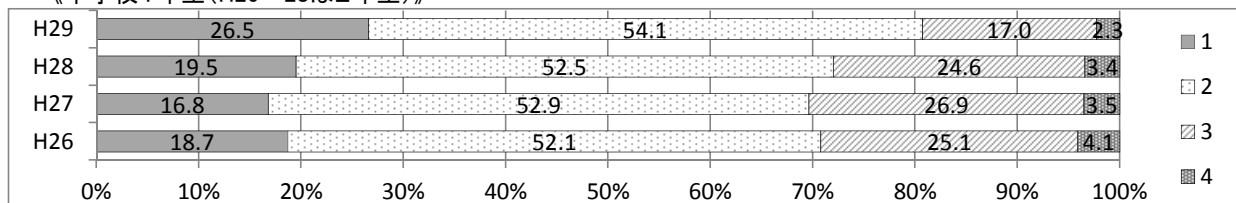
質問事項 2 8 「難しいことでも、失敗を恐れずに挑戦していますか」

○ 小5, 中1ともに肯定的な回答（1 + 2）は、8割を超えている。小5では年々「そう思う」と回答した割合が増加している。

《小学校5年生》



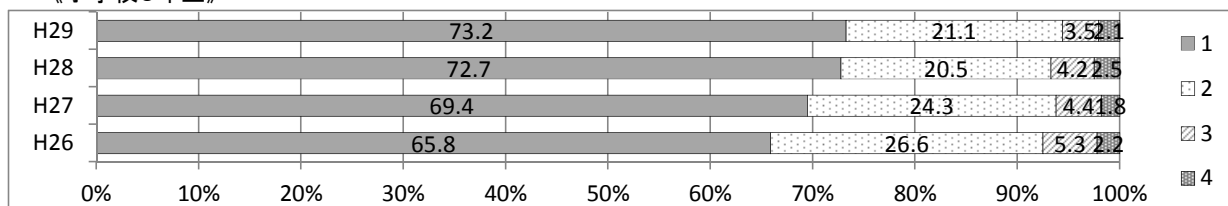
《中学校1年生 (H26～28は2年生)》



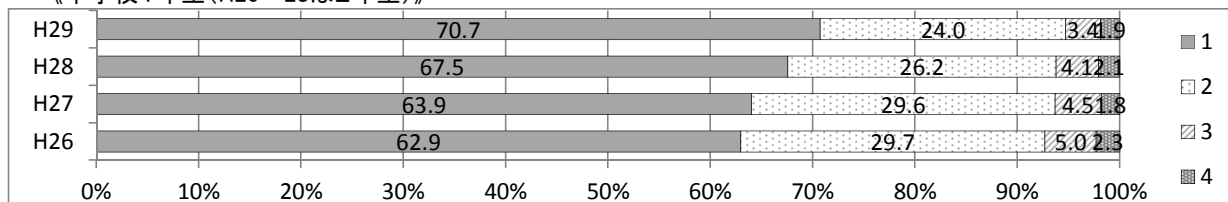
質問事項 2 9 「人の役に立つ人間になりたいと思いますか」

○ 小5では肯定的な回答（1+2）はほぼ変わらず、9割を超えている。「そう思う」という回答の割合が増加している。中1でも肯定的な回答（1+2）は9割を超えている。

《小学校5年生》



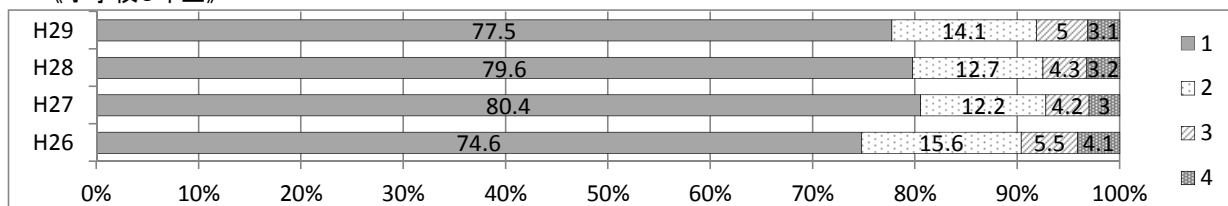
《中学校1年生 (H26~28は2年生)》



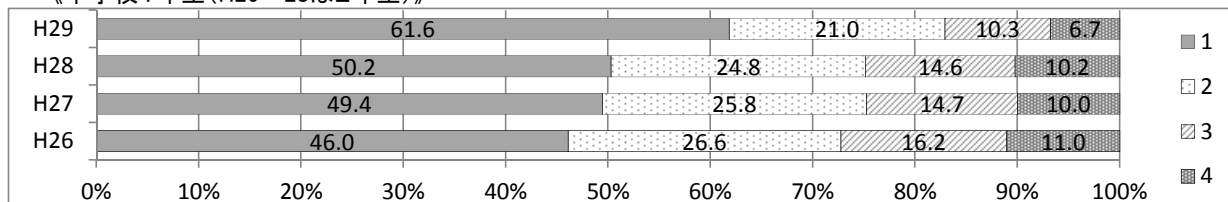
質問事項 3 0 「将来の夢や目標を持っていますか」

○ 小5の各選択肢の回答状況はほぼ同様である。中1は、肯定的な回答（1+2）が8割を超えている。

《小学校5年生》



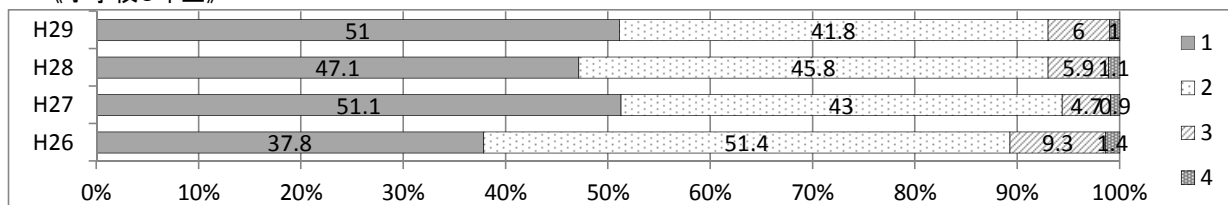
《中学校1年生 (H26~28は2年生)》



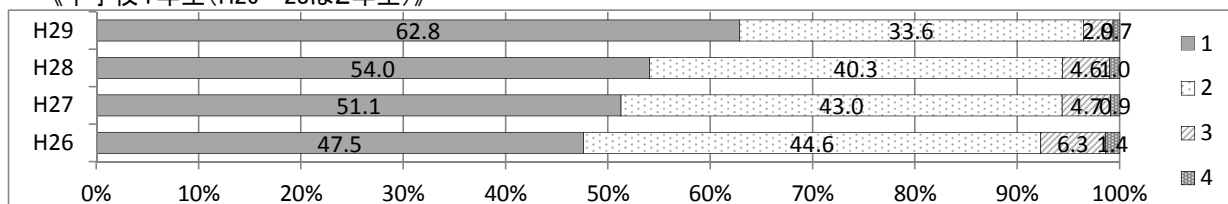
質問事項 3 1 「学校のきまり（規則）を守っていますか」

○ 小5の各選択肢の回答状況はほぼ同様である。中1は、「そう思う」の回答の割合が6割を超えている。

《小学校5年生》



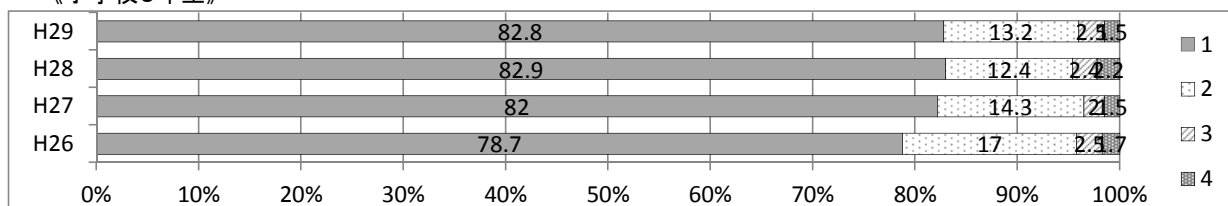
《中学校1年生 (H26~28は2年生)》



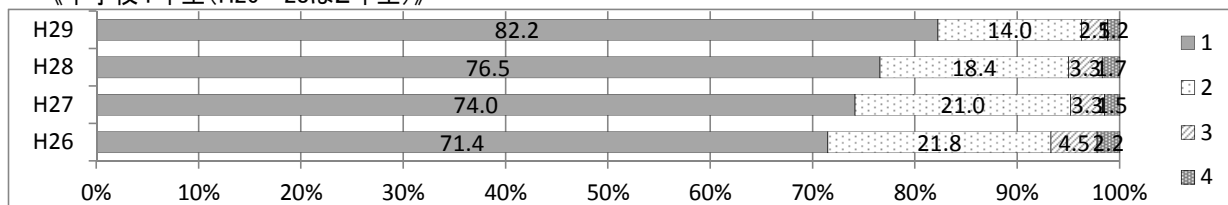
質問事項3 2 「いじめは、どんな理由があってもいけないことだと思いますか」

○ 小5の各選択肢の回答状況はほぼ同様である。中1は、「そう思う」の回答の割合が8割を超えている。

《小学校5年生》



《中学校1年生 (H26～28は2年生)》



2 学校質問紙調査結果の概況

(1) 「学力向上に向けた5つの提言」と関連する事項

- 児童生徒に積極的に声を掛け、励ましている学校、一人一人に声を掛け、話をよく聴いている学校、児童生徒一人一人の良い点や可能性を見付け、伝えるなどしている学校の割合は、小5、中1ともに100%である。
- 授業の冒頭で目標を示す活動を計画的に取り入れている学校、授業の最後に学習したことを振り返る活動を計画的に取り入れている学校の割合は、小5、中1ともに9割を超え、小5は4年間で一番高い割合となっている。
- 家庭学習の方法を具体例を挙げて教えている、家庭学習を促す働き掛けをしている学校の割合は、小5、中1ともに9割を超えている。家庭学習の課題の与え方について、校内で共通理解を図っている、家庭学習を促す働き掛けをしている学校の割合は、小5で減少している。

質問事項	年度	小学校5年生		中学校1年生	
		回答	経年比較	回答	経年比較
1 児童生徒一人一人に積極的に声を掛け、励ましましたか	H29	100.0	1.6	100.0	0.7
	H28	98.4	-0.8	99.3	-0.7
	H27	99.2	0.3	100.0	2.8
	H26	98.9		97.2	
2 児童生徒一人一人の声に耳を傾け、話をよく聴きましたか	H29	98.5	1.2	100.0	1.4
	H28	97.3	-0.8	98.6	-0.7
	H27	98.1	2.1	99.3	1.4
	H26	96.0		97.9	
3 学校生活の中で、児童生徒一人一人の良い点や可能性を見付け、伝えるなど積極的に評価しましたか	H29	98.5	0.8	97.1	1.4
	H28	97.7	-0.4	95.7	-1.5
	H27	98.1	2.5	97.2	4.9
	H26	95.6		92.3	
4 授業の冒頭で目標（めあて・ねらい）を示す活動を計画的に取り入れましたか	H29	100.0	0.4	99.3	
	H28	99.6	0.0	97.9	4.9
	H27	99.6	4.0	93.0	-2.1
	H26	95.6		95.1	
5 授業の最後に学習したことを振り返る活動を計画的に取り入れましたか	H29	94.3	1.2	95.6	2.0
	H28	93.1	6.2	93.6	9.7
	H27	86.9	1.9	83.9	4.9
	H26	85.0		79.0	
6 対象児童生徒に対して、自分で調べたことや考えたことを分かりやすく文章に書かせる指導をしていますか	H29	90.3	-3.6	87.1	-7.3
	H28	93.9	-0.1	94.4	6.3
	H27	94.0	6.1	88.1	0.7
	H26	87.9		87.4	
7 対象児童生徒に対して、家庭学習の課題の与え方について、校内の教職員で共通理解を図っていますか（国・算共通）	H29	88.6	-3.8	79.1	1.7
	H28	92.4	4.1	77.4	8.1
	H27	88.3	-3.2	69.3	1.4
	H26	91.5		67.9	
8 対象児童生徒に対して、家庭での学習方法等を具体例を挙げながら教えていますか	H29	96.9	3.4	97.1	-0.1
	H28	93.5	0.2	97.2	2.8
	H27	93.3	1.8	94.4	1.4
	H26	91.5		93.0	
9 対象児童生徒に対して、児童の家庭学習を促すような働き掛けをしていますか（各教科共通）	H29	94.3	-3.0	92.1	-3.0
	H28	97.3	-0.4	95.1	1.4
	H27	97.7	1.0	93.7	-0.1
	H26	96.7		93.8	

(2) 震災の影響と関連する事項

- 震災前に比べ、児童生徒の家庭学習の時間の確保が難しくなっている学校の割合は、小5は1割を下回っており、中1では1割を超えている。
- 授業に集中して取り組めない児童生徒が多くなったと回答している学校の割合は、小5は1割を超えており、27年度と比較して割合は高くなっている。中1は約1割である。
- 気になる様子が見られる児童生徒の割合は、小学校、中学校ともに1割を下回っている。

質問事項		年度	小学校5年生		中学校1年生	
			回答	経年比較	回答	経年比較
10	震災前に比べて、あなたの学校では児童生徒の家庭学習の時間の確保が難しくなっていますか	H29	8.4	0.0	12.2	-4.0
		H28	8.4	-1.7	16.2	-1.3
		H27	10.1	-1.6	17.5	-3.5
		H26	11.7		21.0	
11	震災後、あなたの学校では授業に集中して取り組めない児童生徒が多くなったと思いますか	H29	11.6	1.0	8.6	-2.0
		H28	10.6	0.3	10.6	0.8
		H27	10.3	-1.8	9.8	-4.9
		H26	12.1		14.7	
12	震災の影響（地震・津波・放射線）と思われる、気になる様子が見られる児童生徒の割合	H29	0.8	0.3	0.4	-0.4
		H28	0.5	0.0	0.8	-0.1
		H27	0.5	-0.2	0.9	0.4
		H26	0.7		0.5	

質問事項12の内容「現在、震災の影響(地震・津波・放射線)と思われる、以下のような気になる様子が一つでもある生徒は何人いますか。」

- ① 災害のことを突然思い出して動揺する。 ② 災害を連想させる事柄や場面に出会うと、あわてて話題を変えたり、その場から立ち去ろうとする。
 ③ 喜怒哀楽がなくなり、無表情になった。 ④ 些細な音でビクッとしたり、過敏に警戒するようになった。

(3) 指導方法等と関連する事項

- 習熟の程度に応じた指導に関する項目では、小5の算数で約5割、中1の数学と英語で約2割であり、低い状況である。
- 将来就きたい仕事や夢について考えさせる指導に取り組んでいる学校の割合は、小5、中1ともに増加し、9割半ばを超えている。
- 放課後を利用した補充的な学習サポートを実施している学校の割合は、小5、中1とも8割を超えている。

質問事項	年度	小学校5年生		中学校1年生	
		回答	経年比較	回答	経年比較
13 国語の指導として、前年度までに書く習慣を付ける授業を行いましたか	H29	97.8	4.2	99.3	2.2
	H28	93.6	2.9	97.1	0.5
	H27	90.7	1.3	96.6	-0.6
	H26	89.4		97.2	
14 国語の指導として、前年度までに様々な文章を読む習慣を付ける授業を行いましたか	H29	81.7	-6.1	88.4	1.8
	H28	87.8	4.3	86.6	-0.1
	H27	83.5	5.1	86.7	4.2
	H26	78.4		82.5	
15 国語の指導として、前年度までに、目的や相手に応じて話したり聞いたりする授業を行いましたか	H29	91.3	1.6	91.3	-3.1
	H28	89.7	-1.3	94.4	2.8
	H27	91.0	5.7	91.6	2.1
	H26	85.3		89.5	
16 算数・数学の授業において、前年度に、習熟の遅いグループに対して少人数による指導を行い、習得できるようにしましたか	H29	56.8	-0.8	26.7	-0.8
	H28	57.6	-6.4	27.5	3.0
	H27	64.0	9.4	24.5	-7.0
	H26	54.6		31.5	
17 算数・数学の授業において、前年度に、習熟の早いグループに対して少人数による指導を行い、発展的な内容を扱いましたか	H29	49.6	-1.2	28.1	6.3
	H28	50.8	-4.6	21.8	5.0
	H27	55.4	3.4	16.8	-7.7
	H26	52.0		24.5	
18 算数・数学の指導として、前年度までに、実生活における事象との関連を図った授業を行いましたか	H29	75.9	3.8	70.5	-2.7
	H28	72.1	2.8	73.2	6.1
	H27	69.3	-5.8	67.1	-1.4
	H26	75.1		68.5	
19 算数・数学の指導として、前年度までに、計算問題などの反復練習をする授業を行いましたか	H29	99.2	2.3	98.6	0.7
	H28	96.9	-1.2	97.9	1.4
	H27	98.1	-0.4	96.5	-0.7
	H26	98.5		97.2	
20 英語の授業において、前年度に、習熟の遅いグループに対して少人数による指導を行い、習得できるようにしましたか	H29			25.4	1.5
	H28			23.9	4.3
	H27			19.6	-2.8
	H26			22.4	
21 英語の授業において、前年度に、習熟の早いグループに対して少人数による指導を行い、発展的な内容を扱いましたか	H29			23.8	4.1
	H28			19.7	2.2
	H27			17.5	-2.8
	H26			20.3	
22 英語の授業において、前年度に、英単語等の反復練習などをする指導を行い、基礎・基本を習得できるようにしましたか	H29			100.0	0.0
	H28			100.0	4.2
	H27			95.8	1.4
	H26			94.4	
23 将来就きたい仕事や夢について考えさせる指導を行いましたか	H29	99.2	14.5	97.9	3.6
	H28	84.7	-5.6	94.3	-0.1
	H27	90.3	6.4	94.4	0.0
	H26	83.9		94.4	
24 前年度に、放課後を利用した補充的な学習サポートを実施しましたか	H29	84.4	-0.7	82.6	1.8
	H28	85.1	-1.0	80.8	-5.2
	H27	86.1	5.5	86.0	0.0
	H26	80.6		86.0	

3 児童生徒質問紙調査結果と学校質問紙調査結果のかい離

- 児童生徒一人一人に積極的に声を掛け、励ましていると回答した学校の割合は、10割であるが、先生から声を掛けられたり、励まされたりしていると回答している児童生徒の割合は小5、中1ともに約7割でありかい離が見られる。
- 授業の冒頭で目標を示す活動や最後に学習したことを振り返る活動を計画的に取り入れていると回答した学校の割合は9割を超えている。授業のはじめに目標を示されていると回答した児童生徒の割合は約9割、授業のおわりにその時間の学習内容を振り返る活動が行われていると回答した児童生徒の割合は、約7割となりかい離が見られる。
- 国語の指導として、書く習慣を付ける授業を行っているという回答した学校の割合は9割を超えているが、国語の授業で自分の考えを書くとき、考えの理由が分かるように気を付けて書いていると回答した児童は7割、生徒は約8割でありかい離が見られる。
- 算数・数学の指導として、学習したことを普段の生活で活用できないか考えると回答した中1の割合は7割である。

◇児童質問紙, ●学校質問紙

質問事項		小学校			中学校			
		小5	学校	かい離	中1	学校	かい離	
1	◇先生から声を掛けられたり、励まされたりしますか ●児童生徒一人一人に積極的に声を掛け、励ましましたか	H29	72.4	100	-27.6	71.6	100	-28.4
		H28	71.7	98.4	-26.7	71.2	99.3	-28.1
		H27	73.7	99.2	-25.5	70.7	100.0	-29.3
		H26	69.7	98.9	-29.2	65.5	97.2	-31.7
2	◇先生はあなたの話を聞いてくれますか ●児童生徒一人一人の声に耳を傾け、話をよく聴きましたか	H29	89.6	98.5	-8.9	89.4	100.0	-10.6
		H28	89.6	97.3	-7.7	85.3	98.6	-13.3
		H27	91.7	98.1	-6.4	85.4	99.3	-13.9
		H26	86.8	96.0	-9.2	79.5	97.9	-18.4
3	◇先生は、あなたのよいところを認めてくれていると思いますか ●学校生活の中で、児童生徒一人一人のよい点や可能性を見付け、伝えるなど積極的に評価しましたか	H29	83.8	98.5	-14.7	82.0	97.1	-15.1
		H28	82.8	97.7	-14.9	79.3	95.7	-16.4
		H27	84.8	98.1	-13.3	80.2	97.2	-17.0
		H26	81.0	95.6	-14.6	75.8	92.3	-16.5
4	◇授業のはじめに先生から目標（めあて・ねらい）が示されていると思いますか ●授業の冒頭で目標（めあて・ねらい）を示す活動を計画的に取り入れましたか	H29	88.5	100.0	-11.5	93.5	99.3	-5.8
		H28	84.3	99.6	-15.3	86.3	97.9	-11.6
		H27	82.1	99.6	-17.5	78.9	93.0	-14.1
		H26	80.5	95.6	-15.1	73.5	95.1	-21.6
5	◇授業のおわりにその時間の学習内容を振り返る活動が行われていると思いますか ●授業の最後に学習したことを振り返る活動を計画的に取り入れましたか	H29	74.1	94.2	-20.1	72.8	95.6	-22.8
		H28	69.9	93.1	-23.2	63.5	93.6	-30.1
		H27	66.7	86.9	-20.2	57.0	83.9	-26.9
		H26	66.1	85.0	-18.9	52.2	79.0	-26.8
6	◇授業では、自分の考えを発表する機会が与えられていると思いますか ●児童生徒の発言や活動の時間を確保して授業を進めましたか	H29	82.3	99.6	-17.3	88.3	99.3	-11.0
		H28	82.3	96.6	-14.3	86.1	96.4	-10.3
		H27	82.3	95.5	-13.2	85.0	97.9	-12.9
		H26	81.5	92.6	-11.1	82.6	93.7	-11.1
7	◇授業では、学級の友達との間で話し合う活動をよく行っていると思いますか ●学級やグループで話し合う活動を授業などで行いましたか	H29	85.8	94.2	-8.4	89.4	95.6	-6.2
		H28	81.0	95.8	-14.8	82.7	97.1	-14.4
		H27	84.5	94.4	-9.9	82.8	92.4	-9.6
		H26	82.4	92.0	-9.6	77.0	92.3	-15.3
8	◇国語の授業で自分考えを書くとき、考えの理由が分かるように気を付けて書いていると思いますか ●国語の指導として、書く習慣を付ける授業を行いましたか	H29	76.0	97.7	-21.7	82.0	99.3	-17.3
		H28	75.4	93.6	-18.2	75.3	97.1	-21.8
		H27	75.4	90.7	-15.3	71.3	96.6	-25.3
		H26	71.3	89.4	-18.1	66.1	97.2	-31.1

9	◇算数・数学の授業で学習したことを普段の生活の中で活用できないか考えますか ●算数・数学の指導として、実生活における事象との関連を図った授業を行いましたか	H29	71.7	76.1	-4.4	63.7	70.1	-6.4
		H28	71.6	72.1	-0.5	49.2	73.2	-24.0
		H27	74.4	69.3	5.1	45.6	67.1	-21.5
		H26	67.7	75.1	-7.4	40.7	68.5	-27.8
10	◇家庭学習をする上で悩んでいることはありますか。最も近いものを選んでください（括弧内に示した「家庭学習の方法が分からない」を選択した児童生徒を除く割合） ●前年度までに、家庭での学習方法等を具体例を挙げながら教えましたか	H29	95.9 (4.1)	96.9	-1.0	93.4 (6.6)	97.1	-3.7
		H28	95.2 (4.8)	93.5	1.7	86.0 (14.0)	97.2	-11.2
		H27	95.8 (4.2)	93.3	2.5	85.8 (14.2)	94.4	-8.6
		H26	95.8 (4.2)	91.6	4.2	84.6 (15.4)	93.0	-8.4
11	◇将来の夢や目標を持っていますか ●将来就きたい仕事や夢について考えさせる指導をしましたか	H29	91.6	99.2	-7.6	82.6	98.9	-16.3
		H28	92.3	84.7	7.6	75.0	94.3	-19.3
		H27	92.6	90.3	2.3	75.2	94.4	-19.2
		H26	90.2	83.9	6.3	72.6	94.4	-21.8

4 現中学1年生の3年間の経年比較

調査対象が同じ母集団である

- ・平成27年度宮城県学力・学習状況調査に参加した小学校5年生
 - ・平成28年度全国学力・学習状況調査に参加した小学校6年生
 - ・平成29年度宮城県児童生徒学習意識等調査に参加した中学校1年生
- の3年間の調査結果の変化。

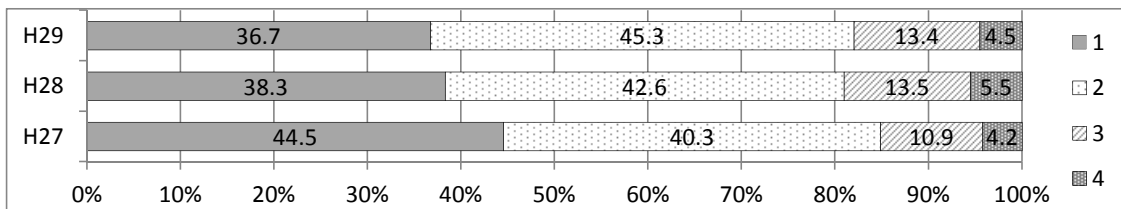
(1) 「学力向上に向けた5つの提言」と関連する事項

- よいところを認めてくれているかの項目については、肯定的回答（1＋2）は8割を超えているが、「当てはまる」と回答した割合は減少している。
- 授業の中でめあてが示されていると回答した割合は年々増加しているが、振り返る活動については「当てはまる」割合が減少している。
- 学校の授業の復習をしている割合や学習時間は増加している。中学校への進学がきっかけになっているものと思われる。

《選択肢》 1：当てはまる 2：どちらかと言えば当てはまる 3：どちらかと言えば当てはまらない 4：当てはまらない

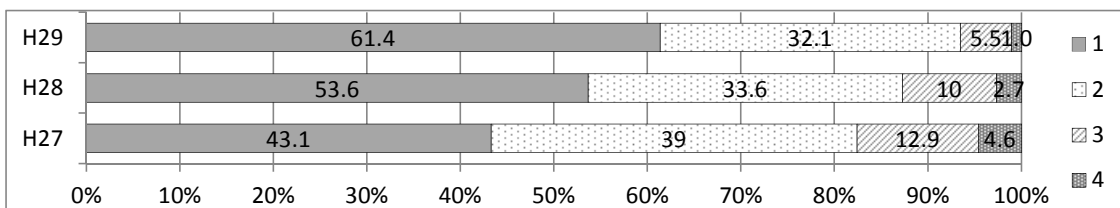
① 先生は、あなたのよいところを認めてくれていると思いますか

	1	2	3	4
H29	36.7	45.3	13.4	4.5
H28	38.3	42.6	13.5	5.5
H27	44.5	40.3	10.9	4.2



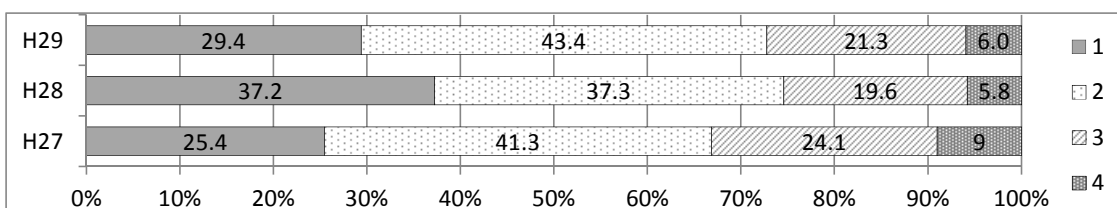
② 授業の中で先生から目標(めあて・ねらい)が示されていると思いますか

	1	2	3	4
H29	61.4	32.1	5.5	1.0
H28	53.6	33.6	10	2.7
H27	43.1	39.0	12.9	4.6



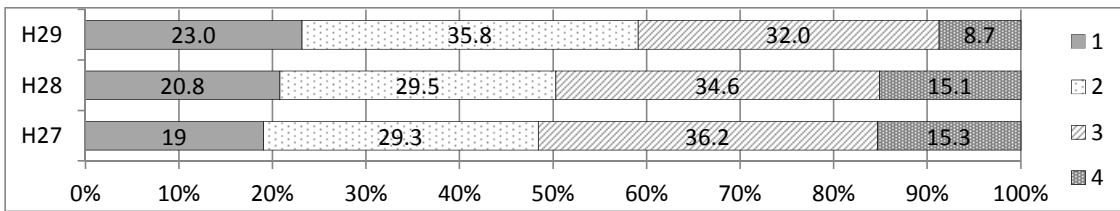
③ 授業の終わりにその時間の学習内容を振り返る活動が行われていると思いますか

	1	2	3	4
H29	29.4	43.4	21.3	6.0
H28	37.2	37.3	19.6	5.8
H27	25.4	41.3	24.1	9.0



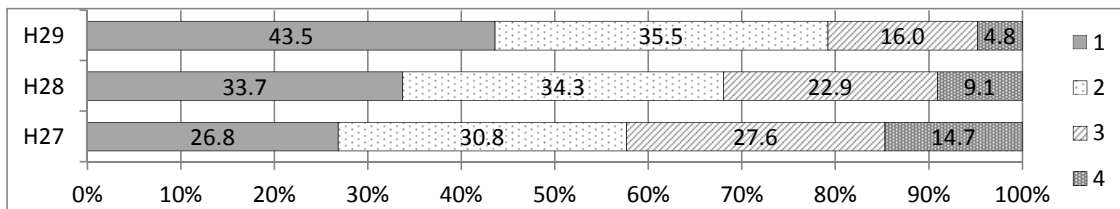
④ 学校の授業の予習をしていますか

	1	2	3	4
H29	23.0	35.8	32.0	8.7
H28	20.8	29.5	34.6	15.1
H27	19.0	29.3	36.2	15.3



⑤ 学校の授業の復習をしていますか

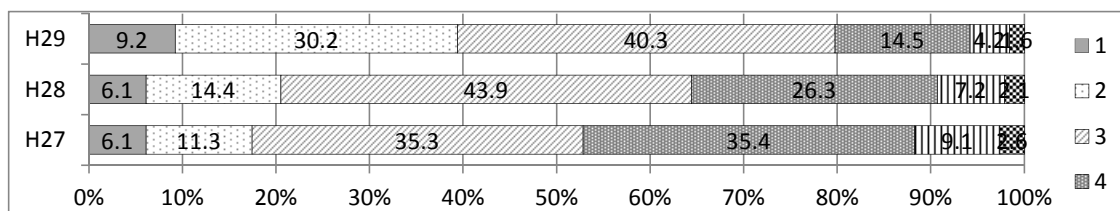
	1	2	3	4
H29	43.5	35.5	16.0	4.8
H28	33.7	34.3	22.9	9.1
H27	26.8	30.8	27.6	14.7



⑥ 学校の授業時間以外に、平日に、一日当たりどれくらいの時間、勉強をしますか(学習塾や家庭教師を含む)

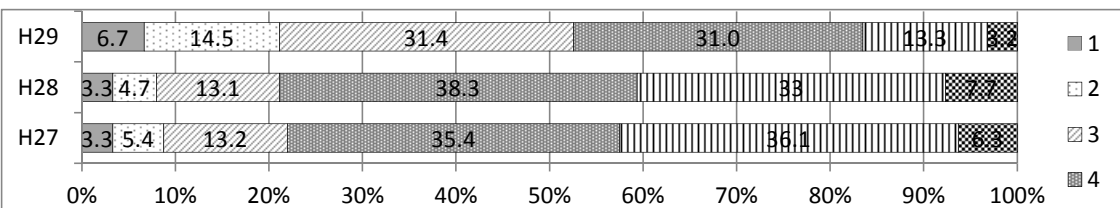
《選択肢》 1：3時間以上 2：2時間以上3時間未満 3：1時間以上2時間未満
4：30分以上1時間未満 5：30分未満 6：全くしない

	1	2	3	4	5	6
H29	9.2	30.2	40.3	14.5	4.2	1.6
H28	6.1	14.4	43.9	26.3	7.2	2.1
H27	6.1	11.3	35.3	35.4	9.1	2.6



⑦ 休日に、一日当たりどれくらいの時間、勉強をしますか(学習塾や家庭教師を含む)

	1	2	3	4	5	6
H29	6.7	14.5	31.4	31.0	13.3	3.2
H28	3.3	4.7	13.1	38.3	33	7.7
H27	3.3	5.4	13.2	35.4	36.1	6.3



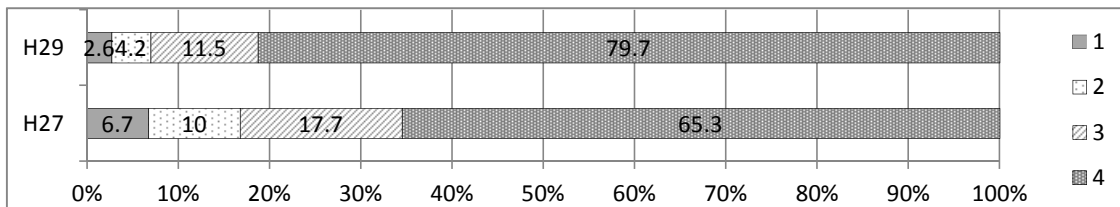
(2) 震災の影響と関連する事項

- 震災の影響に関する質問項目については、27年度と比較して減少している。3つの質問項目の選択肢の割合はほぼ同様である。

《選択肢》 1：当てはまる 2：どちらかと言えば当てはまる 3：どちらかと言えば当てはまらない 4：当てはまらない

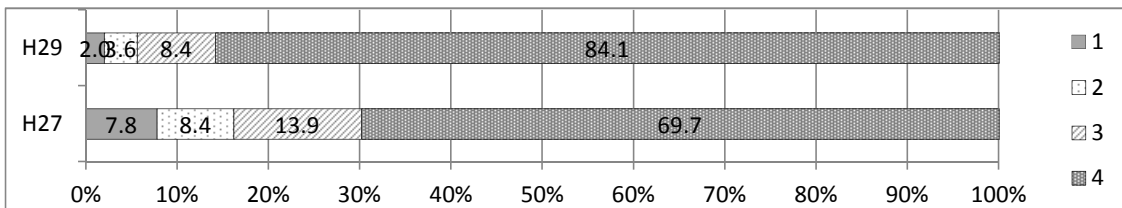
① 震災があったために、家庭学習がやりにくいですか

	1	2	3	4
H29	2.6	4.2	11.5	79.7
H27	6.7	10	17.7	65.3



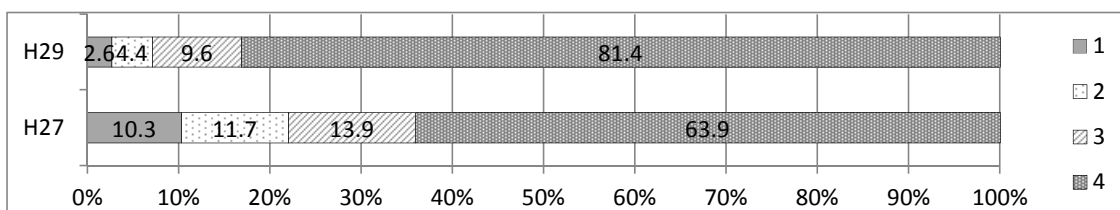
② 突然震災を思い出し、授業に集中できないときがありますか

	1	2	3	4
H29	2.0	3.6	8.4	84.0
H27	7.8	8.4	13.9	69.7



③ 突然震災を思い出し、気持ちが落ち着かなくなることがありますか

	1	2	3	4
H29	2.6	4.4	9.6	81.4
H28	10.3	11.7	13.9	63.9



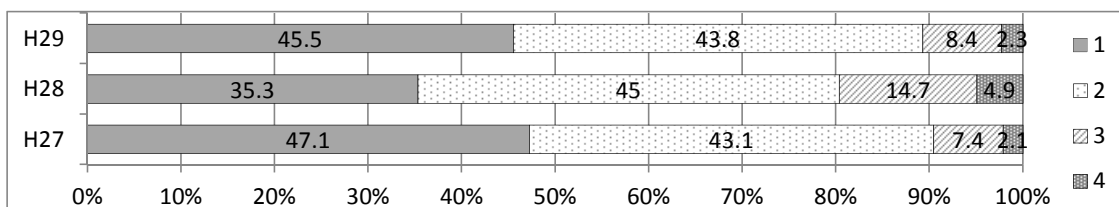
(3) 学習の理解度と関連する事項

- 国語, 算数において, 小5から小6にかけては「分かる」という回答の割合は減少しているが, 中1では「分かる」という回答の割合が増加している。中学校へ進学したことによることも考えられる。

《選択肢》 1：当てはまる 2：どちらかと言えば当てはまる 3：どちらかと言えば当てはまらない 4：当てはまらない

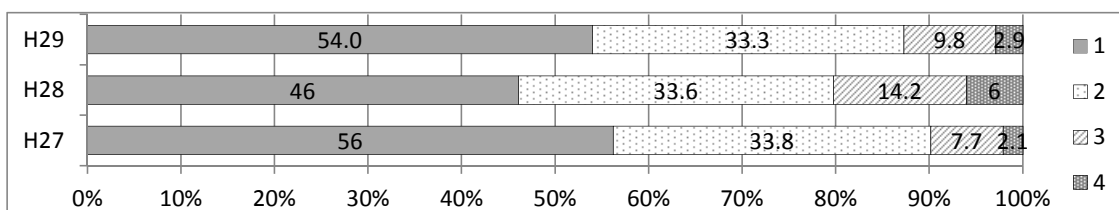
① 国語の授業の内容はよく分かりますか

	1	2	3	4
H29	45.5	43.8	8.4	2.3
H28	35.3	45	14.7	4.9
H27	47.1	43.1	7.4	2.1



② 算数・数学の授業の内容はよく分かりますか

	1	2	3	4
H29	54.0	33.3	9.8	2.9
H28	46	33.6	14.2	6
H27	56.0	33.8	7.7	2.1



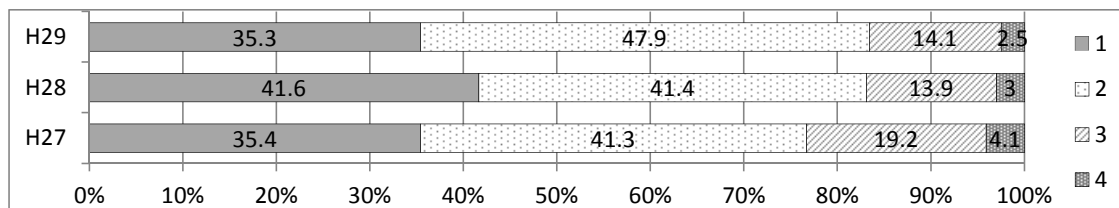
(4) 基本的な生活習慣と関連する事項

- 基本的な生活習慣（就寝, 起床）については, おおむね良い傾向が維持されているが, 朝食を摂ることについては, 中1でやや減少している。
- テレビやビデオ等の視聴時間, テレビゲームをする時間については, 中1では小6と比較し, 2時間以上の割合が減少している。
- 携帯やスマートフォンの所持率は年々高くなっている。

《選択肢》 1：当てはまる 2：どちらかと言えば当てはまる 3：どちらかと言えば当てはまらない 4：当てはまらない

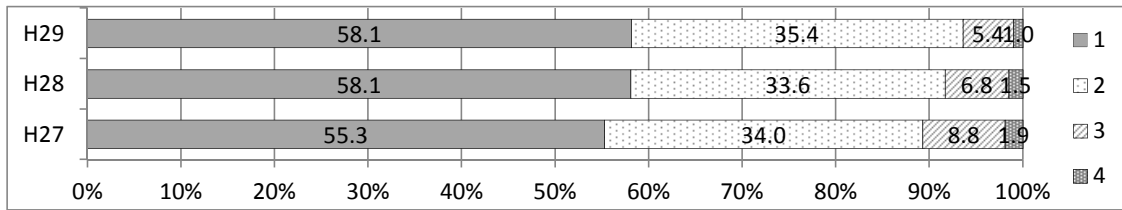
① 毎日, 同じくらいの時刻に寝ていますか

	1	2	3	4
H29	35.3	47.9	14.1	2.5
H28	41.6	41.4	13.9	3
H27	35.4	41.3	19.2	4.1



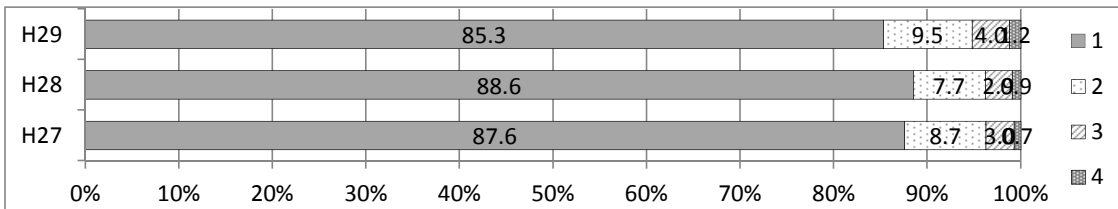
② 毎日、同じくらいの時刻に起きていますか

	1	2	3	4
H29	58.1	35.4	5.4	1.0
H28	58.1	33.6	6.8	1.5
H27	55.3	34.0	8.8	1.9



③ 朝食を毎日食べていますか

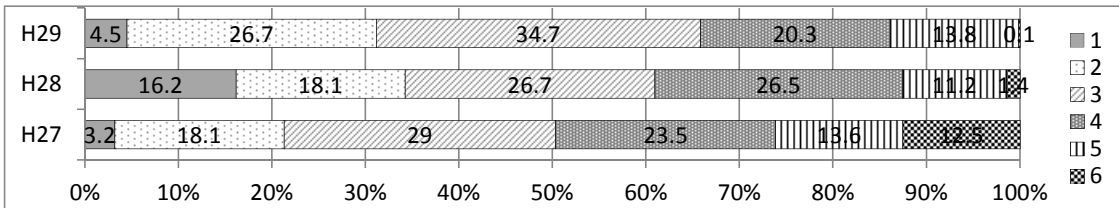
	1	2	3	4
H27	87.6	8.7	3.0	0.7
H28	88.6	7.7	2.9	0.9
H29	85.3	9.5	4.0	1.2



④ 平日に、1日当たりどれくらいの時間、テレビやビデオ・DVDを見たり、聞いたりしますか(テレビゲームを除く)

《選択肢》 1：全く見たり、聞いたりしない 2：1時間未満 3：1時間以上2時間未満
4：2時間以上3時間未満 5：3時間以上4時間未満 6：4時間以上

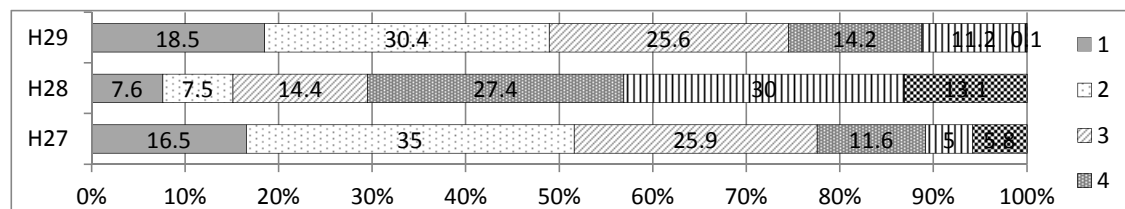
	1	2	3	4	5	6
H29	4.5	26.7	34.7	20.3	13.8	0.1
H28	16.2	18.1	26.7	26.5	11.2	1.4
H27	3.2	18.1	29	23.5	13.6	12.5



⑤ 平日に、1日当たりどれくらいの時間、テレビゲーム(コンピュータゲーム、携帯式のゲーム、携帯電話やスマートフォンを使ったゲームを含む)をしますか

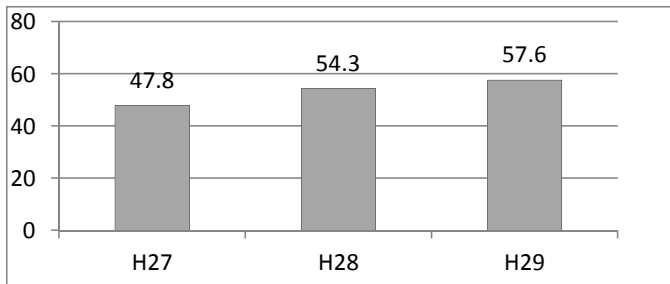
《選択肢》 1：全くしない 2：1時間未満 3：1時間以上2時間未満
4：2時間以上3時間未満 5：3時間以上4時間未満 6：4時間以上

	1	2	3	4	5	6
H29	18.5	30.4	25.6	14.2	11.2	0.1
H28	7.6	7.5	14.4	27.4	30	13.1
H27	16.5	35	25.9	11.6	5	5.8



⑥ 自分の携帯やスマートフォンを持っていますか

	持っている
H29	57.6
H28	54.3
H27	47.8



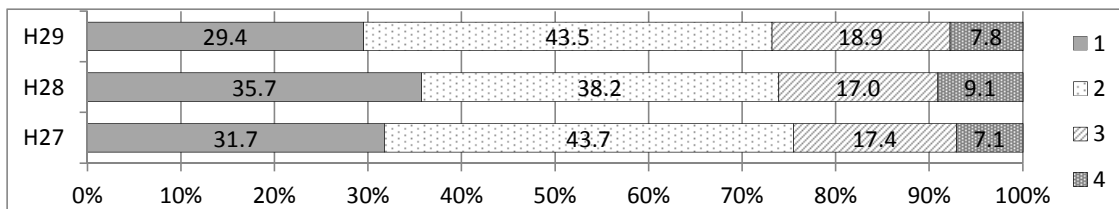
(5) 自尊意識・規範意識と関連する事項

- 自分にはよいところがあると思うと回答した割合は、3年間ほぼ同じで7割を超えているものの、「当てはまる」の割合が減少している。物事を最後までやり遂げてうれしかったことや人の役に立つ人間になりたいと回答した割合は、3年間9割を超えている。
- 将来の夢や目標を持っていると回答した割合は、年々減少している。夢から現実の目標に向かう段階にあることが伺えるが、意欲を高める目標を持たせる工夫が望まれる。
- 学校の決まりについては、中1で「守っている」割合が大きく増加している。中学校の「生活の心得」等が明記され、きまりが明確になって意識され良い意味での気持ちの緊張感をもっているためと考える。
- いじめはどんなことがあってもいけないと思うと回答した割合は9割を超え、3年間維持されている。

《選択肢》 1：当てはまる 2：どちらかと言えば当てはまる 3：どちらかと言えば当てはまらない 4：当てはまらない

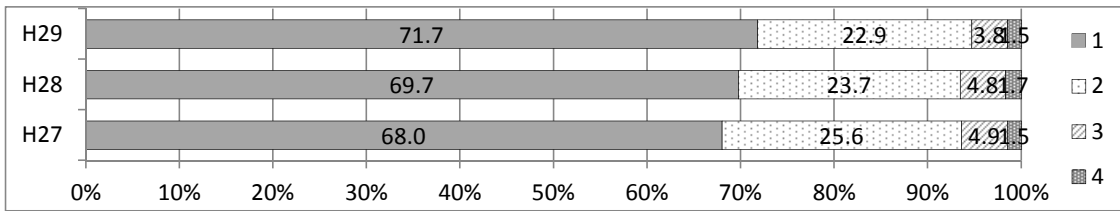
① 自分には、よいところがあると思いますか

	1	2	3	4
H29	29.4	43.5	18.9	7.8
H28	35.7	38.2	17	9.1
H27	31.7	43.7	17.4	7.1



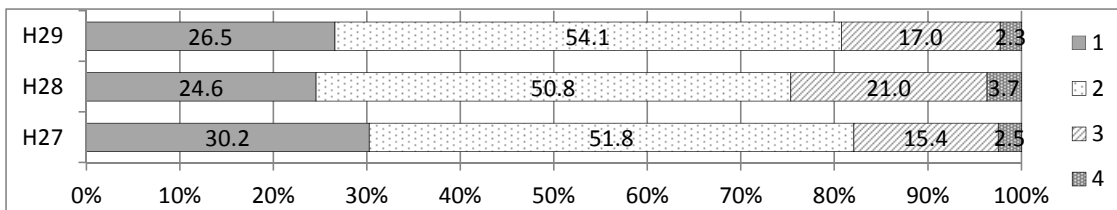
② ものごとを最後までやり遂げてうれしかったことがありますか

	1	2	3	4
H29	71.7	22.9	3.8	1.5
H28	69.7	23.7	4.8	1.7
H27	68.0	25.6	4.9	1.5



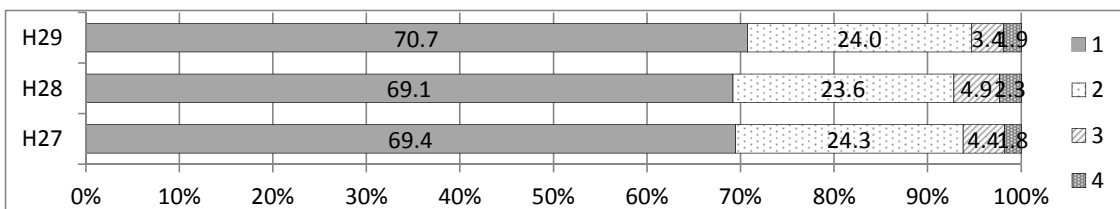
③ 難しいことでも、失敗を恐れなくて挑戦していますか

	1	2	3	4
H29	26.5	54.1	17.0	2.3
H28	24.6	50.8	21.0	3.7
H27	30.2	51.8	15.4	2.5



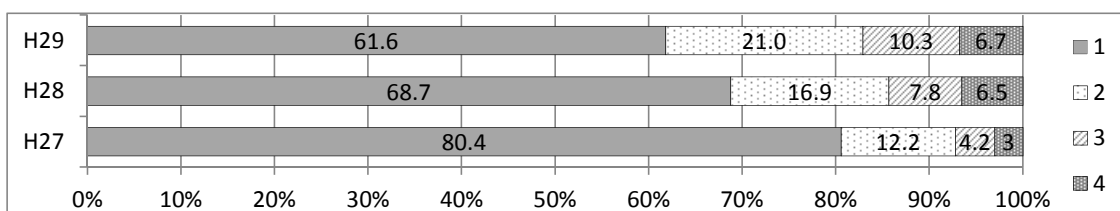
④ 人の役に立つ人間になりたいと思いますか

	1	2	3	4
H29	70.7	24.0	3.4	1.9
H28	69.1	23.6	4.9	2.3
H27	69.4	24.3	4.4	1.8



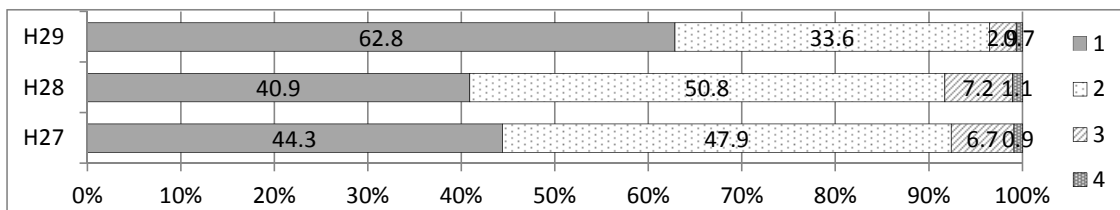
⑤ 将来の夢や目標を持っていますか

	1	2	3	4
H29	61.6	21.0	10.3	6.7
H28	68.7	16.9	7.8	6.5
H27	80.4	12.2	4.2	3.0



⑥ 学校のきまりを守っていますか

	1	2	3	4
H29	62.8	33.6	2.9	0.7
H28	40.9	50.8	7.2	1.1
H27	44.3	47.9	6.7	0.9



⑦ いじめは、どんな理由があってもいけないことだと思いますか。

	1	2	3	4
H29	82.2	14.0	2.5	1.2
H28	83.9	12.9	2.2	1
H27	82.0	14.3	2.0	1.5

