

「みやぎ高校生サイクルサミット2021」が開催されました。

(担当課：保健体育安全課)

高校生同士が、主体的に取り組んでいる交通事故防止や運転マナー向上等の活動について情報共有するとともに、ヘルメットの着用など今後の課題について意見交換しました。

【概要】

- 日 時 令和3年8月20日(金) 14時00分から15時50分まで
- 開催形式 Zoomによるオンライン形式
- 参加校 26校(宮城県内参加校24校 県外参加校2校)
- 内 容

(1) 実践事例発表

「交通事故防止と交通ルール・マナーの向上」及び「ヘルメット着用の促進に向けた取組」について

- ①宮城県富谷高等学校 ②岩手県立盛岡工業高等学校 ③高知県立須崎総合高等学校
- ④事例紹介・講評(文部科学省 森本 晋也 安全教育調査官)

(2) パネルディスカッション(意見交換)

テーマ：「高校生が主体的に取り組む交通事故防止とヘルメットの着用について」

コーディネーター：宮城県富谷高等学校 3年 相原 莉紗さん

＜ヘルメット着用促進に向けた主な意見＞

- ヘルメットの形状を変える。 ○持ち運びができる「折りたたみ式ヘルメット」を考案する。
- ヘルメットのデザインコンテストを実施する。
- 高校生に限らず、社会全体での取り組みが必要である。 ○自転車免許制を導入する。
- スピードが出やすく、事故時に大きな怪我につながりやすいマウンテンバイクやロードバイク、電動機付き自転車に乗っている人からヘルメット着用を促進させる。

(3) 全体講評

東北工業大学 小川 和久 教授

＜ロゴマーク＞



サイクルサミット(Cycle Summit)の頭文字CとSをベースに図案化した。

歩行者と自転車が行き交う町並み・道路を立体的にデザイン構成し、緑・ライトグリーンの配色は「交通安全」「相手への思いやり」を表現している。

作成：宮城県富谷高等学校



コーディネーターを務めた富谷高校3年 相原 莉紗さん



富谷高校でのオンライン参加の様子

東日本大震災みやぎ子ども育英基金への寄附の贈呈式が行われました。

(担当課：総務課)

岡部株式会社様から、東日本大震災により親を亡くされた子どもたち等への支援として御寄附をいただき、その目録の贈呈式が行われました。

【概要】

- 日時 令和3年8月26日(木) 13時30分から13時45分まで
- 場所 宮城県行政庁舎 16階 教育委員室
- 贈呈者 岡部株式会社東北支店 支店長 高原 保博様
仙台営業部営業部長 清水 正寿様

2



令和4年度宮城県公立学校教員採用候補者第1次選考の結果について

令和3年8月16日現在（単位：人）

校種	教科等	令和4年度						令和3年度			
		出願者数	第1次選考 免除者数	第1次選考 対象者数	欠席者数	受験者数	合格者数	出願者数	欠席者数	受験者数	合格者数
小学校		486	51	435	28	407	404	516	62	454	454
中学校	国語	39	3	36	2	34	33	47	7	40	39
	社会	130	8	122	3	119	36	138	13	125	55
	数学	68	14	54	3	51	21	78	12	66	58
	理科	42	3	39	4	35	34	45	9	36	32
	技術	9	0	9	0	9	8	1	0	1	1
	英語	53	5	48	3	45	39	85	15	70	47
	小計	341	33	308	15	293	171	394	56	338	232
中・高	保体	262	20	242	17	225	59	272	30	242	81
	音楽	35	5	30	3	27	16	43	12	31	24
	美術	34	4	30	4	26	18	24	5	19	19
	家庭	18	2	16	1	15	15	15	3	12	12
	小計	349	31	318	25	293	108	354	50	304	136
高校	国語	46	6	40	4	36	35	50	10	40	37
	公民	33	6	27	1	26	7	44	8	36	14
	地歴	71	12	59	4	55	20	81	15	66	45
	数学	78	9	69	6	63	10	83	13	70	35
	理科	75	12	63	5	58	31	89	13	76	51
	農業	8	2	6	0	6	6	9	1	8	8
	水産	2	0	2	1	1	1	1	1	0	0
	工業	23	5	18	0	18	13	31	1	30	20
	商業	24	4	20	1	19	8	17	1	16	16
	情報	13	4	9	1	8	5	17	1	16	8
	英語	36	1	35	2	33	33	46	9	37	34
	看護	募集せず						2	0	2	2
	理療	募集せず						募集せず			
	福祉	7	3	4	0	4	4	7	0	7	6
小計	416	64	352	25	327	173	477	73	404	276	
養護教諭		135	11	124	11	113	26	140	13	127	39
栄養教諭A		1	0	1	0	1	1	1	0	1	1
栄養教諭B		20	0	20	1	19	12	22	5	17	10
合計		1,748	190	1,558	105	1,453	895	1,904	259	1,645	1,148

備考

◎ 令和4年度より他県現職者等特別選考・宮城県元職特別選考・前年度総合Cランクへの出願者は第1次選考を免除。

◎ 第1次選考の選考結果は、受験者に郵送で通知済。

◎ 第2次選考の日程 面接及び集団討議：令和3年9月2日（木）～4日（土）、9日（木）～12日（日）のうち1日

会場は宮城県総合教育センター

実技試験：令和3年9月11日（土） 会場は別途本人あて通知

ランス美術館コレクション
風景画のはじまり

コローから 印象派へ

2021年9月18日(土)ー11月7日(日)

休館日: 月曜日(9月20日は開館)、9月21日(火)

開館時間: 午前9時30分ー午後5時(発券は午後4時30分まで)

EN ROUTE VERS L'IMPRESSIONNISME Peintures françaises du musée des Beaux-Arts de Reims

主催: 宮城県美術館、河北新報社、東日本放送

特別協賛: 柱の都信用金庫 協賛: サン・ベンディング東北、富士通Japan 後援: 在日フランス大使館/アンスティチュ・フランセ日本、仙台市教育委員会、

NHK仙台放送局、tbc東北放送、仙台放送、ミヤギテレビ、エフエム仙台、IAT岩手朝日テレビ、YTS山形テレビ、KFB福島放送 協力: 日本航空

企画・監修: ランス美術館 Exposition produite et gérée par le Musée des Beaux-Arts de la VILLE DE REIMS EN FRANCE. 企画協力 プレントラスト

宮城県美術館

The Miyagi Museum of Art

フランス北部に位置するランス市は、発泡性ワインの代名詞、シャンパーニュ(シャンパン)の産地としても知られる、歴史のある都市です。その街の中心に建つランス美術館は、19世紀絵画、とりわけ風景画のコレクションがたいへん充実しています。本展では、同館が数多く所蔵しているカミーユ・コローの作品16点、ウジェーヌ・ブーダンの作品7点のほか、ギュスターヴ・クールベ、ジュール・デュプレ、オーギュスト・ルノワール、クロード・モネ、カミーユ・ピサロなどの作品を70点あまり展示します。

19世紀の画家たちの絵画や版画の作品を通じて、バルビゾン派から印象派へといたる、フランス近代風景画の展開をたどる展覧会です。

観覧料 一般1,600(1,400)円、学生1,400(1,200)円、小・中学生・高校生800(650)円
()内は前売及び20名以上の団体料金

本展チケットで、同時開催の「宮内庁三の丸尚蔵館所蔵 皇室の名品展」およびコレクション展示(本館1階・佐藤忠良記念館)もご覧になれます。

前売券 販売所 藤崎、仙台三越、セブンチケット、ローソンチケット(Lコード:22288)、河北新報販売店、日専連カスタマーセンター(アエルビル9F)、ニッセンレン・テラス セルバ店
(販売期間:2021年7月17日-9月17日)
※当館の窓口ではお取扱いしておりません。上記の各販売所でお求めください。

※新型コロナウイルス感染症拡大防止の観点から、本展のスケジュールや内容に変更が生じることがあります。最新の情報は、当館ウェブサイトやTwitterでお知らせいたします。

関連事業

●講演会「印象派による戸外制作の意味～ヴァランシエヌから、コロー、印象派へ～」
日時:10月2日(土)午後2時～(開場は午後1時30分、聴講無料)
講師:古谷可由氏(ひろしま美術館学芸部長)
会場:当館講堂 定員:150名(午後1時より講堂前にて整理券を配布します。)

●展示解説
日時:10月17日(日)、10月31日(日) 午後2時～(開場は午後1時30分、聴講無料)
講師:当館学芸員 会場:当館講堂 定員:150名(先着順)

●まちなか美術講座
日時:10月9日(土)午後1時30分～(聴講無料)
講師:松崎なつひ(当館学芸員)
会場:東北工業大学一番町ロビー 2階ホール(仙台市青葉区一番町1-3-1 TMビル)
定員:20名(要申込み・抽選)

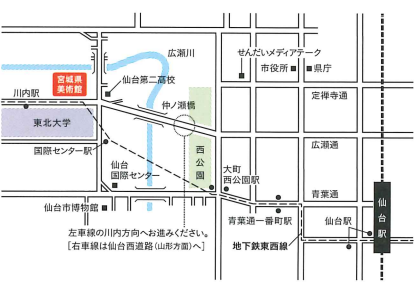
※申込み方法など詳細は、当館ウェブサイトやまちなか美術講座のチラシをご覧ください。下記までお問い合わせください。 東北工業大学一番町ロビー「まちなか美術講座」係(TEL 022-723-0538)

同時開催 「宮内庁三の丸尚蔵館所蔵 皇室の名品展 皇室の美-東北ゆかりの品々」

次回特別展 「宮城県美術館所蔵 絵本原画の世界2022」 2022年2月5日(土)-3月27日(日)

相互割引 ※他の割引との併用はできません。
本展チケットの提示で下記展覧会を団体料金で観覧できます。
「みちのく 武士が愛した絵画」展
東北歴史博物館 2021年10月9日(土)-12月5日(日)

- 〈交通案内〉 ※駐車場に限りがあります。できるだけ公共交通機関をご利用ください。
- 地下鉄利用の場合/市営地下鉄東西線、国際センター駅西1出口から北(右)へ徒歩7分、もしくは川内駅北1出口から東(右)へ徒歩7分
 - バス利用の場合/仙台駅西口バスプール9番乗場から市営バス739系統「交通公園行(広瀬通経由)」もしくは730系統「川内営業所前行」に乗り、「二高・宮城県美術館前」下車、徒歩3分。
 - るーぶる仙台バスの場合/「国際センター駅・宮城県美術館前」下車、徒歩3分
 - タクシー利用の場合/仙台駅から約10分
 - 高速道路利用の場合/東北自動車道・仙台宮城I.C.より仙台市街方面(仙台西道路)に入り、仙台城跡方面を經由して美術館へ。宮城I.C.より約15分



宮城県美術館

The Miyagi Museum of Art
〒980-0861 仙台市青葉区川内元支倉34-1
TEL.022-221-2111
http://www.pref.miyagi.jp/site/mmoa/
Twitter miyagi_bijutu



ジャン=バティスト・カミーユ・コロー《春、柳の木々》油彩/カンヴァス、Inv. 922.7.1



ウジェーヌ・ブーダン《ベルク、船の帰還》1890年、油彩/カンヴァス、Inv. 907.19.35



クロード・モネ《ベリールの岩礁》1886年、油彩/カンヴァス、Inv. 907.19.191



テオドール・ルソー《沼》1842-43年、油彩/カンヴァス、Inv.907.19.227

※図版は全て、ランス美術館蔵 © MBA Reims 2019/Photo : C.Devleeschauer

〈感染症予防のためのお願い〉 ※詳細は当館ウェブサイトでお確かめください。
ご来館の際は、マスクの着用をお願いします。/風邪の症状がある方、体調のすぐれない方のご来館はご遠慮ください。/入館、退館の際の手指の消毒、こまめな手洗い、咳エチケットをお願いします。/他のお客様とは距離をとってご鑑賞ください。/会話はできるだけお控えください。/展示室が混み合った場合は、入場制限をさせていただく場合がございます。なるべく会期中の早い時期でご観覧をおすすめします。





Imperial Splendor: Artworks Related to the Tohoku Region

東北ゆかりの品々

皇室の美

Masterpieces from the Museum of the Imperial Collections, Sanamomaru Shozokan
宮内庁三の丸尚蔵館所蔵 皇室の名品展

新海竹太郎
《鐘ノ歌》
大正13年(1924)
前期展示



中川哲哉
《乾漆盆》
昭和2年(1927)



平福百穂《玉柏》昭和3年(1928) 後期展示
(上:右隻 下:左隻)



大島如雲
《菊折枝置物》
昭和3年(1928)

《伏鳥籠形ボンポニエール》
昭和時代前期



2021[令和3]年

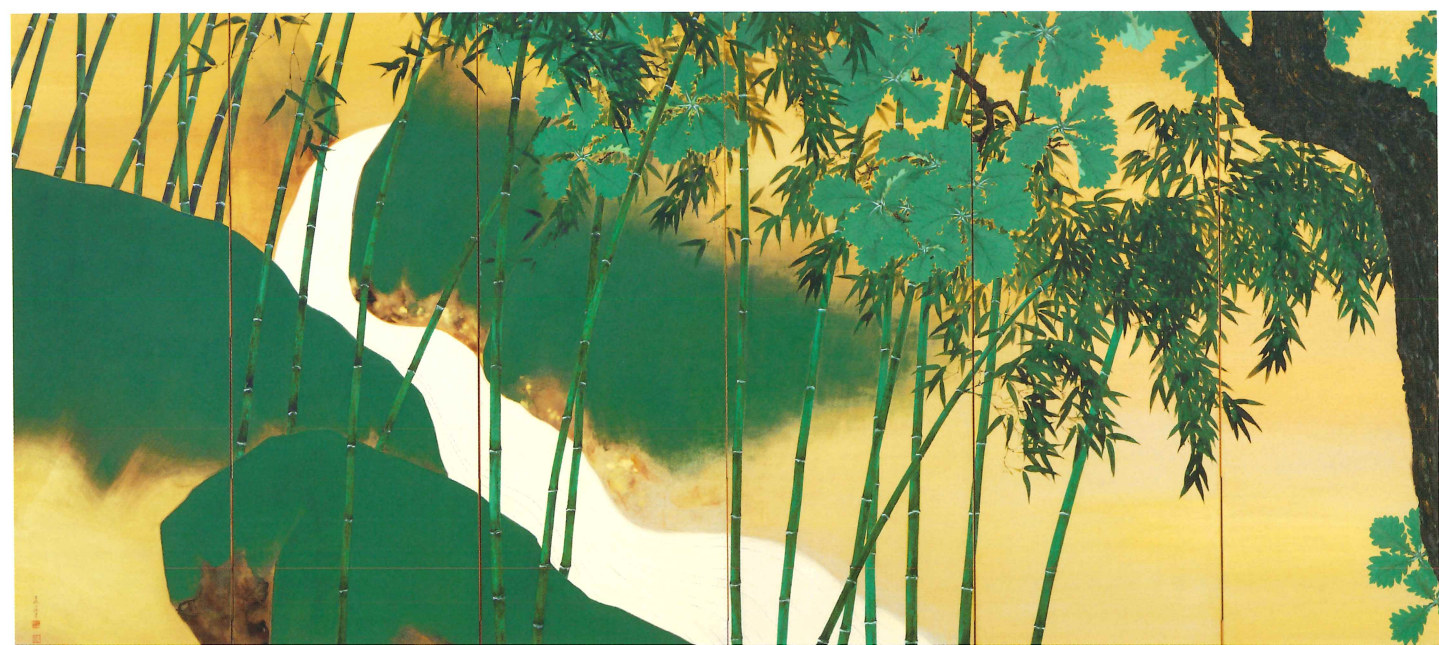
9.18[土]—11.7[日]

※会期中一部作品の展示替えをおこないます
前期:9月18日[土]~10月10日[日]
後期:10月12日[火]~11月7日[日]

宮城県美術館

THE MIYAGI
MUSEUM OF ART
本館1階展示室

休館日=月曜日(9月20日は開館)、9月21日[火] 開館時間=午前9時30分—午後5時(発券は午後4時30分まで) 観覧料(コレクション展示と共通)=一般300円(20名以上の団体は240円)、学生150円(20名以上の団体は120円)、高校生以下無料 ※同時開催の「ランス美術館コレクション 風景画のはじまり コローから印象派へ」の観覧券でも本展をご覧いただけます。主催=宮城県美術館、宮内庁 特別協力=文化庁、紡ぐプロジェクト、読売新聞社 後援=仙台市教育委員会、河北新報社、NHK仙台放送局、tbc東北放送、仙台放送、ミヤテレ、東日本放送、エフエム仙台 ※新型コロナウイルス感染症拡大防止の観点から、本展のスケジュールや内容に変更が生じることがあります。最新の情報は、当館ウェブサイトやTwitterでお知らせいたします。



皇室の美

東北ゆかりの品々

Imperial Splendor: Artworks Related to the Tohoku Region

宮内庁三の丸尚蔵館は、皇室に代々受け継がれた絵画・彫刻・工芸などの美術品が平成元年に国へ寄贈されたのを機に、これらを環境の整った施設で大切に保存・管理するとともに調査・研究を行い、併せて一般にも展示公開することを目的として、平成5年、皇居東御苑内に開館した美術館です。

同館が所蔵する美術工芸品は、近代以前より皇室に伝えられてきた貴重な品々のほか、明治時代以降に宮殿の調度として飾られたもの、御下命により制作されたもの、展覧会でお買い上げとなったもの、ご即位等皇室の御慶事に献上されたものなど、近代日本美術の貴重な作品が多く含まれています。同館の全面的な協力を得て開催する本展では、その所蔵作品の中から、明治・大正期の洋画や近代日本画の優品を展示するとともに、東北にゆかりのある絵画・彫刻・工芸作品も加えて約50点を紹介いたします。この機会に皇室ゆかりの作品をご覧いただくとともに、皇室と東北との繋がりを感じてください。



住吉広守《塩松八景図巻》(部分) 江戸時代(18世紀)



東山魁夷《平成度 悠紀地方風俗歌屏風》(左隻) 平成2年(1990) 後期展示



土田麦穂《罌粟》昭和4年(1929) 前期展示



五姓田義松《田子之浦》明治25年(1892)



高橋由一《栗子山隧道》明治14年(1881)



後藤良《朝霞開宿霧》大正4年(1915) 後期展示

関連イベント

●講演会

「皇室と東北ゆかりの美」—宮内庁三の丸尚蔵館の所蔵品から—
日時：10月10日(日)午後2時～(90分程度、開場は午後1時30分)
講師：五味 聖氏(宮内庁三の丸尚蔵館 主任研究官) 会場：講堂 定員：150名
*先着順(聴講無料)午後1時より講堂前にて整理券を配布します。

●学芸員による展示解説

日時：9月19日(日)、10月1日(金)、10月12日(火)、10月30日(土)
いずれも午後2時～(60分程度、開場は午後1時30分) 会場：講堂
定員：150名 *先着順(聴講無料)午後1時より講堂前にて整理券を配布します。

●まちなか美術講座

「皇室と東北のつながり」
日時：10月16日(土)午後1時30分～(聴講無料)
講師：土生和彦(当館学芸員) 定員：20名(要申込み・抽選)
会場：東北工業大学一番町ロビー 2階ホール(仙台市青葉区一番町1-3-1 TMビル) 申込み方法など詳細は、当館ウェブサイトやまちなか美術講座のチラシをご覧ください。
東北工業大学一番町ロビー「まちなか美術講座」係(TEL.022-723-0538)



〔交通案内〕※駐車場に限りがあります。できるだけ公共交通機関をご利用ください。●地下鉄利用の場合/市営地下鉄東西線、国際センター駅西1出口から北(右)へ徒歩7分、もしくは川内駅北1出口から東(右)へ徒歩7分●バス利用の場合/仙台駅西口バスプール9番乗場から市営バス739系統「交通公園行(広瀬通経由)」もしくは730系統「川内営業所前行」に乗り、「二高・宮城県美術館前」下車、徒歩3分●一歩る仙台バスの場合/「国際センター」駅・「宮城県美術館前」下車、徒歩3分●タクシー利用の場合/仙台駅から約10分●高速道路利用の場合/東北自動車道・仙台宮城I.C.より仙台市街方面(仙台北西道路)に入り、仙台城跡方面を経由して美術館へ、宮城I.C.より約15分

〔感染症予防のためのお願い〕※詳細は当館ウェブサイトでお確かめください。

- ご来館の際は、マスクの着用をお願いします。
- 風邪の症状がある方、体調のすぐれない方のご来館はご遠慮ください。
- 入館、退館の際の手指の消毒、こまめな手洗い、咳エチケットをお願いします。
- 他のお客様とは距離をとってご鑑賞ください。
- 会話はできるだけお控えください。
- 展示室が混み合った場合は、入場制限をさせていただく場合がございます。なるべく会期の早い時期でのご観覧をおすすめします。

宮城県美術館 THE MIYAGI MUSEUM OF ART
〒980-0861 仙台市青葉区川内元支倉34-1 TEL.022-221-2111

同時開催の「ランス美術館コレクション 風景画のはじまり コローから印象派へ」の観覧券でも本展をご覧いただけます。
次回特別展「宮城県美術館所蔵 絵本原画の世界2022」2022年2月5日(土)―3月27日(日)



<https://www.pref.miyagi.jp/site/mmoa/>
twitter.com/miyagi_bijutu