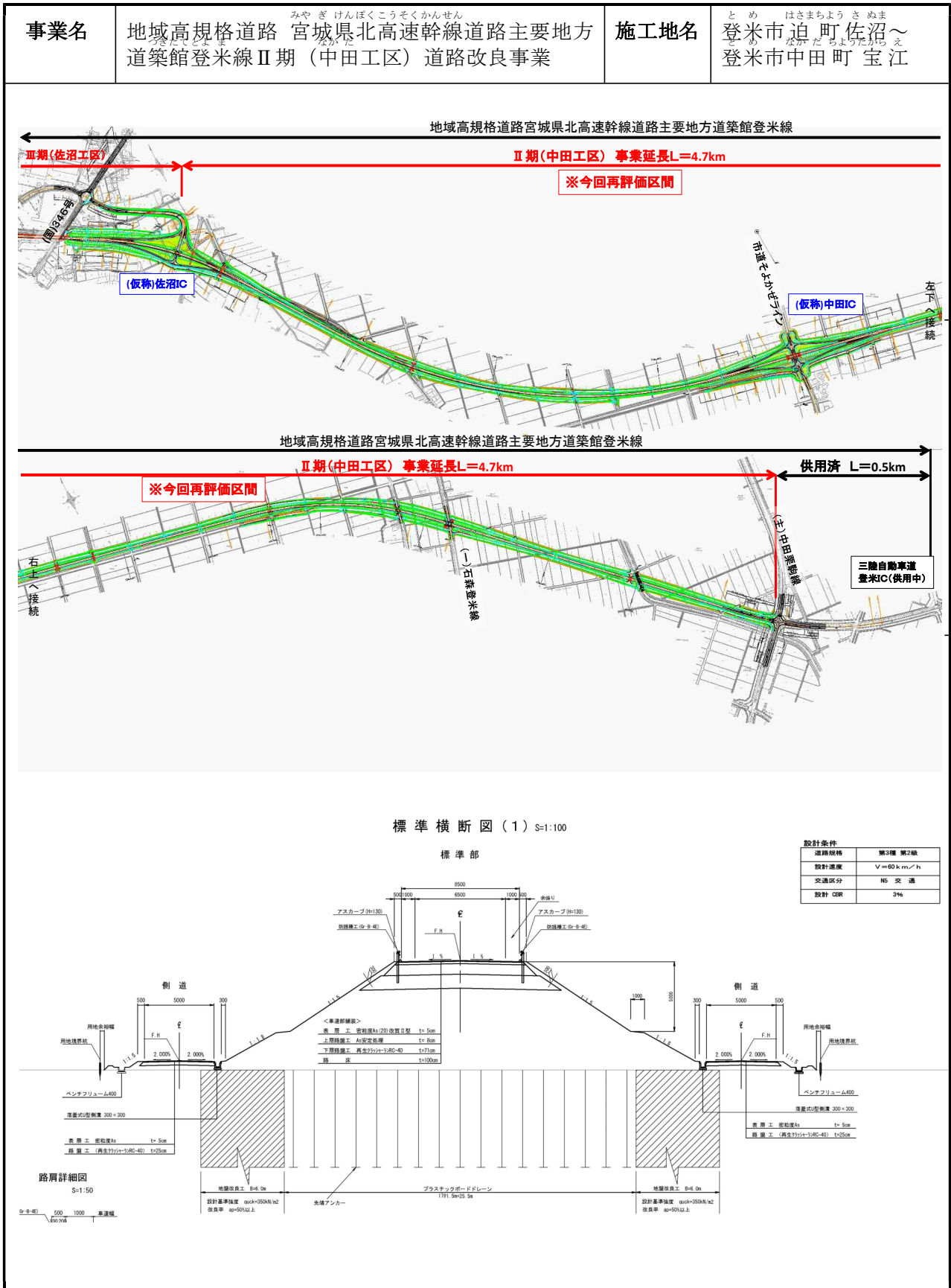


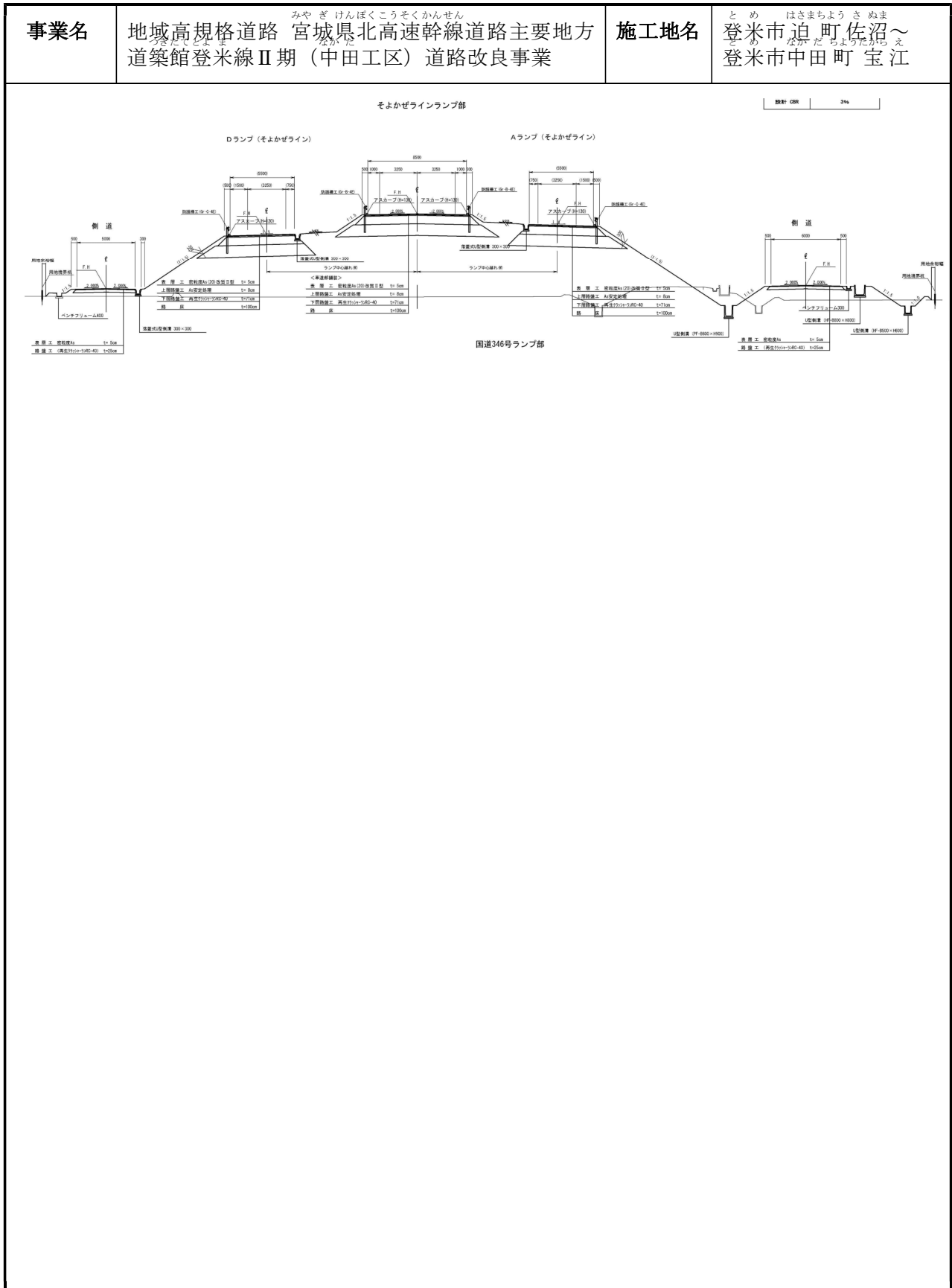
(参考資料1)

事業概要図



(参考資料 1)

事業概要図



(参考資料2)

事業施行状況等

事業名	地域高規格道路宮城県北高速幹線道路主要地方道築館登米線Ⅱ期(中田工区)道路改良事業
施工地名	登米市迫町佐沼～登米市中田町宝江
○現況写真(航空)	
<p>宮城県北高速幹線道路(主)築館登米線Ⅱ期(中田工区)</p> <p>仮佐沼IC</p> <p>橋梁上下部工 施工中</p> <p>軟弱地盤対策工・盛土工 施工中</p> <p>仮中田IC</p> <p>軟弱地盤対策工・盛土工 施工中</p> <p>供用済</p> <p>登米IC</p>	

事業施行状況等

事業名	地域高規格道路宮城県北高速幹線道路主要地方道築館登米線Ⅱ期（中田工区）道路改良事業	施工地名	登米市迫町佐沼～登米市中田町宝江
------------	---	-------------	------------------

○現道状況写真



(一) 石森登米線を自転車で通学する小学生



(一) 石森登米線 通学路をすれ違う大型車

事業施行状況等

事業名	地域高規格道路宮城県北高速幹線道路主要地方道築館登米線Ⅱ期（中田工区）道路改良事業	施工地名	登米市迫町佐沼～登米市中田町宝江
------------	---	-------------	------------------

○整備状況写真



グラベルマット工実施状況（起点方向）



プラスチックボードドレーン施工状況（終点方向）

事業施行状況等

事業名	地域高規格道路宮城県北高速幹線道路主要地方道築館登米線Ⅱ期（中田工区）道路改良事業	施工地名	登米市迫町佐沼～登米市中田町宝江
○整備状況写真			
			
プラスチックボードドレーン完了後プレロード盛土実施状況			
			
深層混合処理実施状況			

(参考資料2)

事業施行状況等

事業名	地域高規格道路宮城県北高速幹線道路主要地方道築館登米線Ⅱ期（中田工区）道路改良事業	施工地名	登米市迫町佐沼～登米市中田町宝江
------------	---	-------------	------------------

○整備状況写真



平成21年2月に供用開始した登米インターチェンジとⅡ期（中田工区）接続部



Ⅱ期（中田工区）終点部から起点方向（軟弱地盤対策工完了）

費用便益分析の結果

路線名	事業名	延長	事業種別	現拡・BP・その他の別
(主) 築館登米線	宮城県北 高速幹線道路 Ⅱ期(中田工区)	L=4.7km	二次改築	BP

計画交通量 (台/日)	車線数	事業主体
9,900~10,800	2	宮城県

① 費用

	事業費	維持管理費	合計
基準年	平成27年度		
単純合計	89億円	6.7億円	96億円
基準年における 現在価値(C)	87億円	2.7億円	90億円

② 便益

	走行時間 短縮便益	走行経費 減少便益	交通事故 減少便益	合計
基準年	平成27年度			
供用年	平成30年度			
単年便益 (初年便益)	7.1億円	1.7億円	0.82億円	9.6億円
基準年における 現在価値(B)	127億円	30億円	14.6億円	172億円

③ 結果

費用便益比(B/C)	1.9
経済的純現在価値(B-C)	82億円
経済的内部収益率(EIRR)	4.1%

注) 費用及び便益の合計は、表示桁数の関係で計算値と一致しないことがある。

交通状況の変化

様式-3①

事業名:(主)築館登米線(宮城県北高速幹線道路Ⅱ期(中田工区))

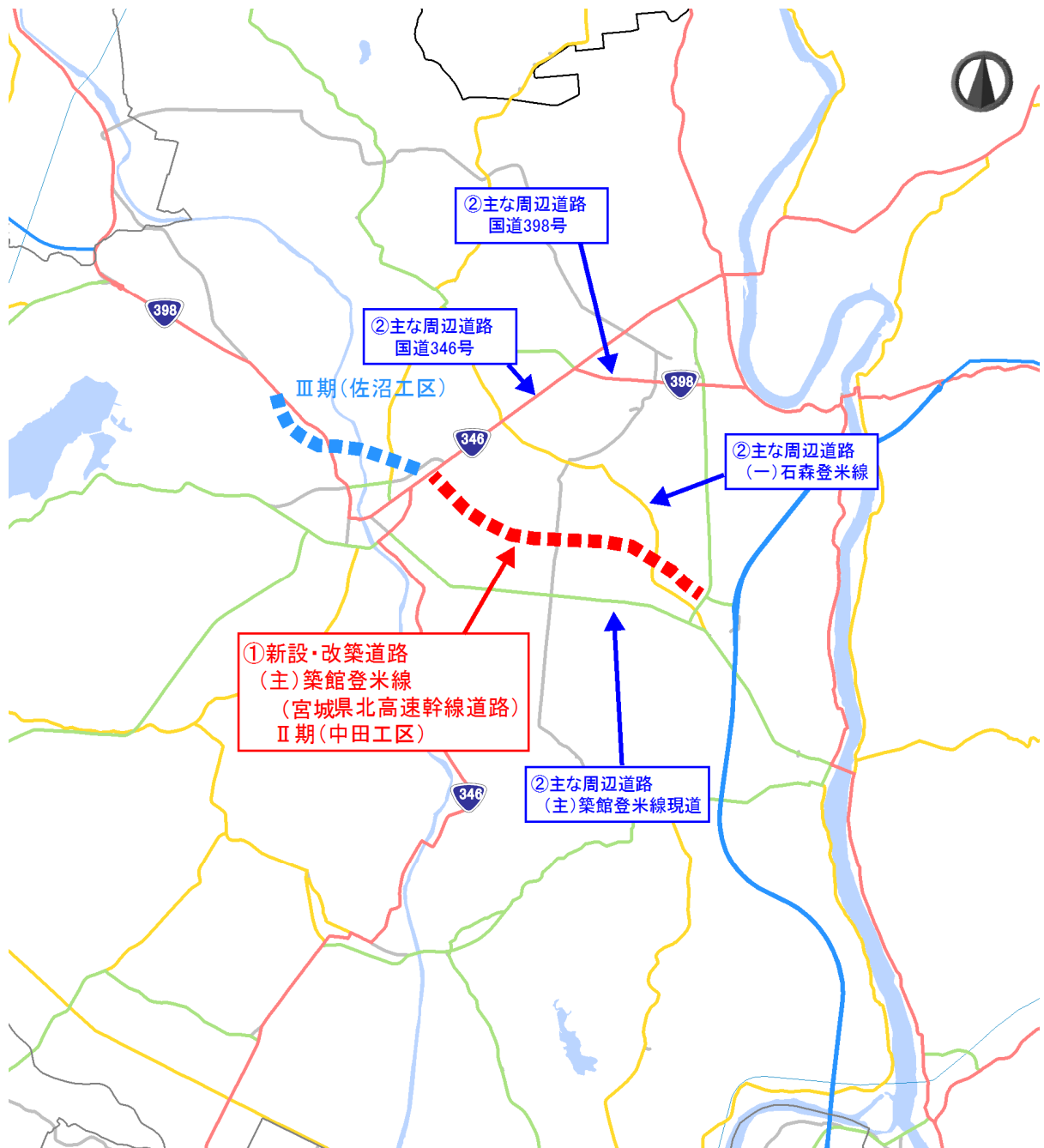
(推計時点 H42年)

			整備なし(A)	整備あり(B)	
①新設・改築道路 (主)築館登米線(宮城県北 高速幹線道路 Ⅱ期(中田工区)) 延長:4.67km	交通量 ^{※1}	[台/日]	0	10,300	
	走行時間 ^{※2}	[分]	0	5.1	
	走行時間費用 ^{※3}	[億円/年]	0.00	9.29	
②主な 周辺道路	(主)築館登米線現道 :5.4km	交通量	[台/日]	8,100	4,100
		走行時間	[分]	8.8	7.8
		走行時間費用	[億円/年]	12.60	5.75
	(一)石森登米線 :2.0km	交通量	[台/日]	5,400	1,700
		走行時間	[分]	3.5	3.4
		走行時間費用	[億円/年]	3.36	1.03
	国道346号 :1.4km	交通量	[台/日]	9,100	8,200
		走行時間	[分]	2.8	2.7
		走行時間費用	[億円/年]	4.46	3.86
	国道398号 :1.4km	交通量	[台/日]	3,900	3,500
		走行時間	[分]	2.7	2.7
		走行時間費用	[億円/年]	1.84	1.67
③その他道路合計 :1,213.5km	交通量	[台/日]			
	走行時間	[分]			
	走行時間費用	[億円/年]			
		走行時間費用	[億円/年]	1,250.58	1,244.62

			走行時間費用 整備なし(A)	走行時間費用 整備あり(B)	走行時間 短縮便益 (A-B)
合計:1,228.4km	走行時間短縮便益	[億円/年]	1,272.85	1,266.22	6.63

※四捨五入の関係で合計値が合わない場合がある。

(2) 図面(①、②)に該当する道路を明示すること



費用便益分析の条件

事業名：(主)築館登米線(宮城県北高速幹線道路Ⅱ期(中田工区))

(2)

項目		チェック欄
算出マニュアル	費用便益分析マニュアル (平成20年11月 国土交通省 道路局 都市・地域整備局)	<input checked="" type="checkbox"/>
	その他	<input type="checkbox"/>
分析の基本的事項	分析対象期間	50年間
	社会的割引率	4%
	基準年次	平成27年度
交通流の推計時点	1時点のみ推計	<input checked="" type="checkbox"/> (H42)
	複数時点での推計	<input type="checkbox"/>
推計の状況	整備の有無それぞれで交通流を推計	<input checked="" type="checkbox"/>
	整備の有無のいずれかのみ推計	<input type="checkbox"/> 有 <input type="checkbox"/> 無
	いずれかのみ の推計の場合	いずれかのみ の推計とした理由を記載
推計に用いたOD表	道路交通センサスをベースとした自動車OD表 (三段階推定法)	<input checked="" type="checkbox"/> (H17センサス)
	パーソントリップ調査をベースとした自動車OD表 (四段階推定法)	<input type="checkbox"/>
	その他()	<input type="checkbox"/>
開発交通量の考慮	無	<input checked="" type="checkbox"/>
	有	<input type="checkbox"/>
	有の場合のみ	考慮した開発交通量(トリップ数) 考慮した理由を記載 ()台トリップ/日
配分交通量の推計手法	Q-V式を用いた配分	<input type="checkbox"/>
	転換率式を用いた配分	<input type="checkbox"/>
	Q-V式と転換率式の併用による配分	<input checked="" type="checkbox"/>
	均衡配分(リンクパフォーマンス関数を用いた配分)	<input type="checkbox"/>
	簡易手法	<input type="checkbox"/>
	簡易手法の採択理由	小規模事業である 山間部海岸部で併行道路が少ない その他()
	簡易手法の考え方(将来交通量の設定方法等)	
速度設定の考え方	各回の配分終了時の速度を交通量でウェイト付けして設定	<input checked="" type="checkbox"/>
	採用理由を記載 交通量が、交通容量(Qmax~Qmin)以上の路線、交通容量(Qmin~Qmax)の路線等が混在した配分結果となっているため、費用便益算出においては、速度差の生ずる「加重平均速度」を用いた。	
	最終配分の速度	<input type="checkbox"/>
	採用理由を記載	
その他(各回の配分開始時の速度を交通量でウェイト付けして設定)		<input type="checkbox"/>

(3)

項目		チェック欄		
便益の算定	休日交通の影響	考慮しない	<input checked="" type="checkbox"/>	
		考慮する	<input type="checkbox"/>	
		考慮する場合のみ	面的に考慮	<input type="checkbox"/>
			対象路線のみ考慮	<input type="checkbox"/>
	採用した休日係数 休日係数を考慮した理由および採用した休日係数の考え方を記載		() %	
	災害等による通行止めの影響	考慮しない	<input checked="" type="checkbox"/>	
		考慮する	<input type="checkbox"/>	
		考慮する場合のみ	採用した通行止め日数 採用した通行止め日数の考え方を記載	() 日
			とり止め交通を考慮する とり止め交通を考慮しない場合はその理由、考慮した場合はその考え方を記載	<input type="checkbox"/>
	冬期交通の影響	考慮しない	<input checked="" type="checkbox"/>	
		考慮する	<input type="checkbox"/>	
		考慮する場合のみ	採用した冬期日数 採用した冬期日数の考え方を記載	() 日
冬期の走行速度と交通容量の関係 設定の考え方を記載				
交通流推計の時点以外の便益の算定	ブロック別・車種別走行台キロの伸び率による設定	<input checked="" type="checkbox"/>		
	その他 ()	<input type="checkbox"/>		
車種別時間価値原単位	費用便益分析マニュアルの値を使用	<input checked="" type="checkbox"/>		
	独自に設定した値を使用	<input type="checkbox"/>		
車種別走行経費原単位	費用便益分析マニュアルの値を使用	<input checked="" type="checkbox"/>		
	独自に設定した値を使用	<input type="checkbox"/>		
交通事故減少便益算定	中央分離帯の有無を考慮	<input type="checkbox"/>		
	中央分離帯の有無を考慮しない	<input checked="" type="checkbox"/>		
走行時間短縮・走行経費減少・交通事故減少以外の便益	考慮しない	<input checked="" type="checkbox"/>		
	考慮する (考慮の場合、算出根拠を添付すること)	<input type="checkbox"/>		
その他				

(4)

項目		チェック欄	
費用の算定	事業費	詳細事業計画による値を採用	<input type="checkbox"/>
		標準投資パターンを採用	<input checked="" type="checkbox"/>
		その他()	<input type="checkbox"/>
	維持管理費	維持管理費の設定根拠を記載	
	雪寒費	積雪地域または寒冷地域である	<input checked="" type="checkbox"/>
その他			
4. その他			
.....			
.....			
.....			
.....			
.....			
.....			
.....			

費用の現在価値算定表

維持管理費の単純単価の算出(消費税相当額含む)

箇所名:(主)築館登米線(宮城県北高速幹線道路Ⅱ期(中田工区))

年次	年度	割引率	GDP デフレータ	事業費(億円)		維持管理費(億円)	
				単純単価	現在価値	単純単価	現在価値
				0.031		4.67	0.14
-7年目	H 23	1.1699	92.1	0.60	0.69		
-6年目	H 24	1.1249	91.3	4.20	4.71		
-5年目	H 25	1.0816	91.1	13.40	14.49		
-4年目	H 26	1.0400	91.1	20.00	20.80		
-3年目	H 27	1.0000	91.1	8.00	8.00		
-2年目	H 28	0.9615	91.1	10.00	9.62		
-1年目	H 29	0.9246	91.1	32.65	30.19		
供用開始年次	H 30	0.8890	91.1			0.13	0.12
1年目	H 31	0.8548	91.1			0.13	0.11
2年目	H 32	0.8219	91.1			0.13	0.11
3年目	H 33	0.7903	91.1			0.13	0.11
4年目	H 34	0.7599	91.1			0.13	0.10
5年目	H 35	0.7307	91.1			0.13	0.10
6年目	H 36	0.7026	91.1			0.13	0.09
7年目	H 37	0.6756	91.1			0.13	0.09
8年目	H 38	0.6496	91.1			0.13	0.09
9年目	H 39	0.6246	91.1			0.13	0.08
10年目	H 40	0.6006	91.1			0.13	0.08
11年目	H 41	0.5775	91.1			0.13	0.08
12年目	H 42	0.5553	91.1			0.13	0.07
13年目	H 43	0.5339	91.1			0.13	0.07
14年目	H 44	0.5134	91.1			0.13	0.07
15年目	H 45	0.4936	91.1			0.13	0.07
16年目	H 46	0.4746	91.1			0.13	0.06
17年目	H 47	0.4564	91.1			0.13	0.06
18年目	H 48	0.4388	91.1			0.13	0.06
19年目	H 49	0.4220	91.1			0.13	0.06
20年目	H 50	0.4057	91.1			0.13	0.05
21年目	H 51	0.3901	91.1			0.13	0.05
22年目	H 52	0.3751	91.1			0.13	0.05
23年目	H 53	0.3607	91.1			0.13	0.05
24年目	H 54	0.3468	91.1			0.13	0.05
25年目	H 55	0.3335	91.1			0.13	0.04
26年目	H 56	0.3207	91.1			0.13	0.04
27年目	H 57	0.3083	91.1			0.13	0.04
28年目	H 58	0.2965	91.1			0.13	0.04
29年目	H 59	0.2851	91.1			0.13	0.04
30年目	H 60	0.2741	91.1			0.13	0.04
31年目	H 61	0.2636	91.1			0.13	0.04
32年目	H 62	0.2534	91.1			0.13	0.03
33年目	H 63	0.2437	91.1			0.13	0.03
34年目	H 64	0.2343	91.1			0.13	0.03
35年目	H 65	0.2253	91.1			0.13	0.03
36年目	H 66	0.2166	91.1			0.13	0.03
37年目	H 67	0.2083	91.1			0.13	0.03
38年目	H 68	0.2003	91.1			0.13	0.03
39年目	H 69	0.1926	91.1			0.13	0.03
40年目	H 70	0.1852	91.1			0.13	0.02
41年目	H 71	0.1780	91.1			0.13	0.02
42年目	H 72	0.1712	91.1			0.13	0.02
43年目	H 73	0.1646	91.1			0.13	0.02
44年目	H 74	0.1583	91.1			0.13	0.02
45年目	H 75	0.1522	91.1			0.13	0.02
46年目	H 76	0.1463	91.1			0.13	0.02
47年目	H 77	0.1407	91.1			0.13	0.02
48年目	H 78	0.1353	91.1			0.13	0.02
49年目	H 79	0.1301	91.1	-11.58	-1.51	0.13	0.02
合計				77.27	87.00	6.70	2.66
単純事業費計				88.85		6.70	

注1) 事業費の投資パターンは、費用便益分析の計算条件として設定した標準的な投資パターンであり、必ずしも全体の予算制約等を踏まえたものではない。
このため、毎年度の予算の状況や、用地・工事の進捗により、実際の事業展開とは異なることがある。
(投資パターンの変化による費用便益分析結果への影響等については、再評価及び事後評価として評価を実施。)

注2) 評価対象期間最終年において、用地残存価値(割引後の用地費)を控除している。

走行時間短縮(年間)便益算定表

箇所名:(主)築館登米線(宮城県北高速幹線道路Ⅱ期(中田工区))

項 目	リンク延長 km	整備なしの走行時間費用				整備ありの走行時間費用				走行時間短縮便益			
		交通量 Qo(台)	走行時間 To(分)	時間価値 (円/台・分)	費用 BT0(億円)	交通量 Qw(台)	走行時間 Tw(分)	時間価値 (円/台・分)	費用 BTw(億円)	交通量 ΔQ(台)	走行時間 ΔT(分)	便益 BT(億円)	
パ イ ハ ス	リンク1	乗用類		45.78	0.00	8,508	2.37	45.78	3.37	-8,508	-2.37	-3.37	
		小型貨物		47.91	0.00	1,490	2.50	47.91	0.65	-1,490	-2.50	-0.65	
		普通貨物車		64.18	0.00	809	2.63	64.18	0.50	-809	-2.63	-0.50	
		計		—	—	0.00	10,807	54.2km/h	—	4.52	-10,807	54.2km/h	-4.52
	リンク2	乗用類		45.78	0.00	7,760	1.71	45.78	2.22	-7,760	-1.71	-2.22	
		小型貨物		47.91	0.00	1,317	1.80	47.91	0.41	-1,317	-1.80	-0.41	
		普通貨物車		64.18	0.00	779	1.90	64.18	0.35	-779	-1.90	-0.35	
		計		—	—	0.00	9,856	55.4km/h	—	2.98	-9,856	55.4km/h	-2.98
	リンク3	乗用類		45.78	0.00	7,760	1.03	45.78	1.33	-7,760	-1.03	-1.33	
		小型貨物		47.91	0.00	1,317	1.08	47.91	0.25	-1,317	-1.08	-0.25	
		普通貨物車		64.18	0.00	779	1.14	64.18	0.21	-779	-1.14	-0.21	
		計		—	—	0.00	9,856	55.4km/h	—	1.79	-9,856	55.4km/h	-1.79
リンク4	乗用類		—	—	0.00	—	—	—	0.00	0	0.00		
	小型貨物		—	—	0.00	—	—	—	0.00	0	0.00		
	普通貨物車		—	—	0.00	—	—	—	0.00	0	0.00		
	計		—	—	0.00	—	—	—	0.00	0	0.00		
その他計 (リンク数) 0	乗用類	—	—	—	0.00	—	—	—	0.00	—	—		
	小型貨物	—	—	—	0.00	—	—	—	0.00	—	—		
	普通貨物車	—	—	—	0.00	—	—	—	0.00	—	—		
	計	—	—	—	0.00	—	—	—	0.00	—	—		
小計	乗用類	—	—	—	0.00	—	—	—	6.92	—	-6.92		
	小型貨物	—	—	—	0.00	—	—	—	1.31	—	-1.31		
	普通貨物車	—	—	—	0.00	—	—	—	1.05	—	-1.05		
	計	—	—	—	0.00	—	—	—	9.29	—	-9.29		
現 道	リンク1	乗用類	3,249	0.27	45.78	0.145	2,543	0.27	45.78	0.11	706	0.00	0.03
		小型貨物	586	0.28	47.91	0.029	582	0.28	47.91	0.03	4	0.00	0.00
		普通貨物車	73	0.30	64.18	0.005	263	0.30	64.18	0.02	-190	0.00	-0.01
		計	3,908	45.0km/h	—	0.179	3,388	45.0km/h	—	0.16	520	0.0km/h	0.02
	リンク2	乗用類	6,256	3.38	45.78	3.531	2,802	3.07	45.78	1.44	3,454	0.31	2.09
		小型貨物	1,040	3.56	47.91	0.647	568	3.23	47.91	0.32	472	0.33	0.33
		普通貨物車	508	3.75	64.18	0.447	277	3.41	64.18	0.22	231	0.35	0.23
		計	7,804	40.9km/h	—	4.624	3,647	45.0km/h	—	1.98	4,157	4.1km/h	2.65
	リンク3	乗用類	6,975	3.04	45.78	3.545	3,417	2.67	45.78	1.53	3,558	0.37	2.02
		小型貨物	1,091	3.20	47.91	0.611	723	2.82	47.91	0.36	368	0.39	0.25
		普通貨物車	561	3.38	64.18	0.444	388	2.97	64.18	0.27	173	0.41	0.17
		計	8,627	39.5km/h	—	4.600	4,528	44.9km/h	—	2.15	4,099	5.4km/h	2.45
	リンク4	乗用類	6,975	2.11	45.78	2.462	3,417	1.81	45.78	1.03	3,558	0.31	1.43
		小型貨物	1,091	2.22	47.91	0.424	723	1.90	47.91	0.24	368	0.32	0.18
		普通貨物車	561	2.35	64.18	0.308	388	2.01	64.18	0.18	173	0.34	0.13
		計	8,627	25.6km/h	—	3.194	4,528	29.9km/h	—	1.45	4,099	4.3km/h	1.74
	その他計 (リンク数) 0	乗用類	—	—	—	0.00	—	—	—	0.00	—	—	0.00
		小型貨物	—	—	—	0.00	—	—	—	0.00	—	—	0.00
		普通貨物車	—	—	—	0.00	—	—	—	0.00	—	—	0.00
		計	—	—	—	0.00	—	—	—	0.00	—	—	0.00
	小計	乗用類	—	—	—	9.68	—	—	—	4.11	—	—	5.57
		小型貨物	—	—	—	1.71	—	—	—	0.95	—	—	0.76
		普通貨物車	—	—	—	1.20	—	—	—	0.69	—	—	0.51
		計	—	—	—	12.60	—	—	—	5.75	—	—	6.85
そ の 他 の リ ン ク	リンクA (一)石森登米線	乗用類	3,958	3.49	45.78	2.31	1,234	3.43	45.78	0.71	586	0.06	1.60
		小型貨物	980	3.68	47.91	0.63	383	3.61	47.91	0.24	124	0.06	0.39
		普通貨物車	464	3.88	64.18	0.42	96	3.81	64.18	0.09	-39	0.06	0.34
		計	5,402	34.4km/h	—	3.36	1,713	35.0km/h	—	1.03	671	0.6km/h	2.33
	リンクB 国道346号	乗用類	6,645	2.81	45.78	3.12	5,993	2.69	45.78	2.70	652	0.11	0.42
		小型貨物	2,011	2.95	47.91	1.04	1,841	2.84	47.91	0.91	170	0.12	0.13
		普通貨物車	423	3.12	64.18	0.31	353	2.99	64.18	0.25	70	0.12	0.06
		計	9,079	29.9km/h	—	4.46	8,187	31.2km/h	—	3.86	892	1.2km/h	0.61
	リンクC 国道398号	乗用類	2,818	2.74	45.78	1.29	2,556	2.72	45.78	1.16	262	0.03	0.13
		小型貨物	983	2.89	47.91	0.50	927	2.86	47.91	0.46	56	0.03	0.03
		普通貨物車	76	3.05	64.18	0.05	63	3.02	64.18	0.04	13	0.03	0.01
		計	3,877	29.5km/h	—	1.84	3,546	29.8km/h	—	1.67	331	0.3km/h	0.17
	その他計 (リンク数) 759	乗用類	—	—	—	798.26	—	—	—	794.01	—	—	4.25
		小型貨物	—	—	—	192.13	—	—	—	191.21	—	—	0.91
		普通貨物車	—	—	—	260.20	—	—	—	259.39	—	—	0.81
		計	—	—	—	1,250.58	—	—	—	1,244.62	—	—	5.97
	小計	乗用類	—	—	—	804.98	—	—	—	798.58	—	—	6.40
		小型貨物	—	—	—	194.29	—	—	—	192.83	—	—	1.46
		普通貨物車	—	—	—	260.98	—	—	—	259.77	—	—	1.22
		計	—	—	—	1,260.25	—	—	—	1,251.18	—	—	9.08
	計 (リンク数) 769	乗用類	—	—	—	814.66	—	—	—	809.61	—	—	5.05
		小型貨物	—	—	—	196.00	—	—	—	195.09	—	—	0.91
		普通貨物車	—	—	—	262.19	—	—	—	261.51	—	—	0.67
		計	—	—	—	1,272.85	—	—	—	1,266.22	—	—	6.63

バイパス等及び国道の現道は代表リンクとする。
 その他のリンクA, B, Cは、便益の高いリンクを3つ選定し、路線名を記載する。
 各リンクのその他計には、リンク数及び合計延長も記入する。

走行経費減少(年間)便益算定表(推計年度:H42)

箇所名:(主)築登米線(宮城県北高速幹線道路Ⅱ期(中田工区))

項 目	リンク延長 km	整備なしの走行経費			整備ありの走行経費				走行経費減少便益							
		沿道状況	交通量 Qo(台)	走行経費原単位 (円/台・km)	費用 BRo(億円)	沿道状況	交通量 Qw(台)	走行経費原単位 (円/台・km)	費用 BRw(億円)	交通量 ΔQ(台)	便益 BR(億円)					
バイパス	リンク1	乗用類 小型貨物 普通貨物車 計	2.14km			0.00	0.00	0.00	0.67	-8,508	-0.67					
												8,508	10.02	0.16	-1,490	-0.16
												1,490	13.53	0.19	-809	-0.19
	リンク2	乗用類 小型貨物 普通貨物車 計	1.58km			0.00	0.00	0.00	0.45	-7,760	-0.45					
												7,760	9.99	0.10	-1,317	-0.10
												1,317	13.49	0.13	-779	-0.13
	リンク3	乗用類 小型貨物 普通貨物車 計	0.95km			0.00	0.00	0.27	-7,760	-0.27						
											7,760	9.99	0.06	-1,317	-0.06	
											1,317	13.49	0.08	-779	-0.08	
	リンク4	乗用類 小型貨物 普通貨物車 計	0.00km			0.00	0.00	0.00	0.00	0	0.00					
												0.00	0.00	0.00	0	0.00
												0.00	0.00	0.00	0	0.00
その他計 (リンク数) 0	乗用類 小型貨物 普通貨物車 計	0.00km			0.00	0.00	0.00	0.00	0	0.00						
											0.00	0.00	0.00	0	0.00	
											0.00	0.00	0.00	0	0.00	
小計	乗用類 小型貨物 普通貨物車 計	4.67km			0.00	0.00	1.38	-	-	-1.38						
											0.00	0.00	0.32	-	-0.32	
											0.00	0.00	0.39	-	-0.39	
現道	リンク1	乗用類 小型貨物 普通貨物車 計	0.20km	平地		3,249	17.14	0.04	0.03	706	0.01					
												2,543	17.14	0.01	4	0.00
												586	18.76	0.01	-190	-0.01
	リンク2	乗用類 小型貨物 普通貨物車 計	2.30km	平地		6,256	17.33	0.91	0.40	3,454	0.51					
												2,802	17.14	0.09	472	0.08
												568	18.76	0.16	231	0.08
	リンク3	乗用類 小型貨物 普通貨物車 計	2.00km	平地		6,975	17.41	0.89	0.43	3,558	0.46					
												3,417	17.15	0.10	368	0.05
												723	18.77	0.10	173	0.05
	リンク4	乗用類 小型貨物 普通貨物車 計	0.90km	市街地		6,975	25.47	0.58	0.28	3,558	0.31					
												3,417	24.60	0.06	368	0.03
												723	24.51	0.09	173	0.03
その他計 (リンク数) 0	乗用類 小型貨物 普通貨物車 計	0.00km			0.00	0.00	0.00	0.00	0	0.00						
											0.00	0.00	0.00	0	0.00	
											0.00	0.00	0.00	0	0.00	
小計	乗用類 小型貨物 普通貨物車 計	5.40km			2.42	0.42	1.14	-	-	1.28						
											0.42	0.25	-	-	0.16	
											0.41	0.26	-	-	0.16	
その他のリンク	リンクA (一)石森登米線	乗用類 小型貨物 普通貨物車 計	2.00km	平地		3,958	17.78	0.51	0.16	2,724	0.35					
												1,234	17.70	0.05	597	0.09
												980	19.57	0.14	368	0.11
	リンクB 国道346号	乗用類 小型貨物 普通貨物車 計	1.40km	市街地		6,645	24.59	0.84	0.75	652	0.09					
												5,993	24.41	0.23	170	0.02
												2,011	24.50	0.10	70	0.02
	リンクC 国道398号	乗用類 小型貨物 普通貨物車 計	1.35km	山地		2,818	17.14	0.24	0.22	262	0.02					
												2,556	17.09	0.09	56	0.01
												983	19.21	0.02	13	0.00
	その他計 (リンク数) 759	乗用類 小型貨物 普通貨物車 計	1213.54km			194.31	47.07	100.27	341.85	193.27	1.04					
												0.00	0.00	0.00	0	0.00
												0.00	0.00	0.00	0	0.00
小計	乗用類 小型貨物 普通貨物車 計	1218.29km			195.90	47.55	100.53	340.26	194.39	1.51						
											0.00	0.00	0.00	0	0.00	
											0.00	0.00	0.00	0	0.00	
計 (リンク数) 769	乗用類 小型貨物 普通貨物車 計	1228.36km			198.32	47.97	100.94	345.62	196.91	1.41						
											0.00	0.00	0.00	0	0.00	
											0.00	0.00	0.00	0	0.00	

その他は代表的(便益の大きい)な路線及びリンクを3つ選定する
その他計にはリンク数と延長を必ず記入すること

B様式6(事故)

交通事故減少(年間)便益算定表(推計年度:H42)

箇所名:(主)築館登米線(宮城県北高速幹線道路Ⅱ期(中田工区))

項目	リンク延長 km	整備なしの交通事故損失						整備ありの交通事故損失						交通事故減少便益		
		道路種別	車線数	中央帯	交通量 Qo(台)	主要交差点数 Lo(箇所)	費用 BAo(億円)	道路種別	車線数	中央帯	交通量 Qw(台)	主要交差点数 Lw(箇所)	費用 BAw(億円)	交通量 ΔQ(台)	便益 BA(億円)	
バイパス	リンク1	2.14km						高速	2	-	10,807	1	0.08	-10,807	-0.08	
	リンク2	1.58km						高速	2	-	9,856	1	0.06	-9,856	-0.06	
	リンク3	0.95km						高速	2	-	9,856	1	0.03	-9,856	-0.03	
	リンク4	0.00km														
	その他計 (リンク数) 0	0.00km	-	-	-	-	0.00	-	-	-	-	-	0.00	-	0.00	
	小計	4.67km	-	-	-	-	0.00	-	-	-	-	-	0.17		-0.17	
	現道	リンク1	0.20km	非市街部	2	-	3,908	1	0.04	非市街部	2	-	3,388	1	0.03	520
リンク2	2.30km	非市街部	2	-	7,804	1	0.29	非市街部	2	-	3,647	1	0.14	4,157	0.15	
リンク3	2.00km	非市街部	2	-	8,627	1	0.29	非市街部	2	-	4,528	1	0.15	4,099	0.14	
リンク4	0.90km	その他市街部	2	-	8,627	1	0.18	その他市街部	2	-	4,528	1	0.09	4,099	0.08	
その他計 (リンク数) 0	0.00km	-	-	-	-	-	0.00	-	-	-	-	0.00	-	0.00		
小計	5.40km	-	-	-	-	-	0.79	-	-	-	-	0.41		0.38		
その他のリンク	リンクA (一)石森登米線	2.00km	非市街部	2	-	5,402	1	0.18	非市街部	2	-	1,713	1	0.06	3,689	0.12
	リンクB 国道346号	1.40km	その他市街部	2	-	9,079	1	0.26	その他市街部	2	-	8,187	1	0.24	892	0.03
	リンクC 国道398号	1.35km	非市街部	2	-	3,877	1	0.10	非市街部	2	-	3,546	1	0.09	331	0.01
	その他計 (リンク数) 759	1,213.54km	-	-	-	-	69.42	-	-	-	-	-	69.01	-	0.40	
	小計	1,218.29km	-	-	-	-	69.95	-	-	-	-	-	69.40		0.56	
計 (リンク数) 769	1,228.36km	-	-	-	-	70.74	-	-	-	-	-	69.98		0.76		

その他は代表的(便益の大きい)な路線及びリンクを3つ選定する
 その他計にはリンク数と延長を必ず記入すること
 その他のリンクのリンクA~Cには必ず路線名を記入する