

平成30年

# 宮城県の木材需給とその動向

令和2年5月

宮城県水産林政部林業振興課

## 目 次

I 宮城県の木材需給とその動向	1
1 概 況	1
2 木材価格の概況	3
II 統 計 資 料	
1 県内素材の需要・供給量(用途別)	4
2 県内素材の需要量(用途別・材種別)	5
3 県内素材生産量(用途別)	8
4 県内素材・製材品の流通状況	10
5 製材統計	11
6 木材チップ統計	16
7 合板統計	18
8 乾燥材出荷実態	21
9 木材価格	22
(1)製材用素材価格(工場着購入価格)	22
(2)木材製品価格	24
10 新設住宅着工量	30
(1)構造別着工量の推移	30
(2)利用関係別・資金別着工数の推移	32
(3)都市別着工数の推移	34
11 外材輸入量	36
(1)外材輸入量の推移	36
(2)合板等輸入量	39
12 宮城県の森林、林業、木材産業の全国的な位置	40
13 県内木材市場取扱量の推移	41
14 山元立木価格	42
15 乾燥施設導入工場リスト	43
16 プレカット加工施設導入工場リスト	44

## I 宮城県の木材需給とその動向

本資料は、宮城県が実施する「木材需給動態調査」及び農林水産省が毎年発刊する「木材需給報告書」に基づき、平成30年までの本県の木材需給実績と住宅着工実績などについて、年次により取りまとめたものです。

本県の木材産業の現状を理解する一助として、本資料を御活用くださるようお願いいたします。

(注) 平成12年まで「木材需給報告書」に含まれていた「パルプ用」「その他用」の項目については、経済産業省生産動態調査の廃止に伴い、平成13年より含まれておりません。このため、平成13年以降の「パルプ用」については、林業振興課調べによる数量を( )書きで記載しています。

### 1 概況

#### (1) 素材生産

県内の素材生産量は平成3年以降500千 $m^3$ を割り込む減少が続き、平成14年には370千 $m^3$ まで落ち込んだ。しかし、平成15年から増加に転じ、平成17年には502千 $m^3$ と15年ぶりに500千 $m^3$ 台を回復し、平成20年は590千 $m^3$ となり6年連続で増加したが、平成21年以降は減少傾向が続き、平成23年には東日本大震災の影響を受け382千 $m^3$ まで減少した。その後順調な回復を見せ、平成30年は614千 $m^3$ となった。

表1 素材生産量の推移

(単位:千 $m^3$ )

年次	総数	内 訳		用 途 別			
		県内消費量	県外移出量	製材	合板	チップ	(パルプ)
H 1	(426) 370	(387) 331		217	124	29	(56)
H 1 7	(527) 502	(485) 460	42	205	163	134	(25)
H 2 0	(615) 590	(581) 556	34	185	220	185	(25)
H 2 3	(388) 382	(344) 338	44	157	96	129	(6)
H 2 4	(445) 435	(419) 409	26	160	165	110	(10)
H 2 5	(479) 470	(451) 442	28	158	208	104	(9)
H 2 6	(539) 530	(521) 512	18	176	243	111	(9)
H 2 7	(548) 537	(526) 515	22	173	242	122	(11)
H 2 8	(597) 586	(555) 544	42	185	235	166	(11)
H 2 9	(590) 578	(572) 560	18	167	285	126	(12)
H 3 0	<b>(625)</b> <b>614</b> <b>[106]</b>	<b>(585)</b> <b>573</b> <b>[102]</b>	<b>41</b> <b>[228]</b>	<b>181</b> <b>[108]</b>	<b>283</b> <b>[99]</b>	<b>150</b> <b>[119]</b>	<b>(11)</b> <b>[92]</b>

注1：( )書きはパルプ用の生産量を加えた値であり、木材需給動態調査(林業振興課調べ)による数量である。

注2：H30 下段[ ]は、対前年比(%)である。

## (2) 木材(素材)需給動向

### ①素材の需要

平成元年 2,020 千 m<sup>3</sup> で過去最高となった後は住宅着工の減少で、平成 5 年に 1,676 千 m<sup>3</sup> まで落ち込んだあと、平成 8 年には消費税率引き上げ前の駆け込み需要で 1,868 千 m<sup>3</sup> まで増加した。その後は住宅着工の減少から需要減少が続き、平成 21 年には 1,000 千 m<sup>3</sup> を割り、平成 23 年の東日本大震災で 620 千 m<sup>3</sup> まで下落したが、その後の復興需要等により平成 24 年には 4 年ぶりに 1,000 千 m<sup>3</sup> を上回った。平成 25 年は消費税率引き上げ前の駆け込み需要も見受けられた。

平成 30 年値については昨年度より約 50 千 m<sup>3</sup> 増加し、1,349 千 m<sup>3</sup>(対前年比 104.1%)となり、平成 23 年の東日本大震災当時の 2 倍以上まで回復した。

### ②素材の供給

国産材は、昭和 61 年以降 500 千 m<sup>3</sup> 台で推移したが、平成 7 年から材価低迷等により漸減を続け、平成 14 年は 400 千 m<sup>3</sup> 台を割り込んだ。しかし、合板の国産材需要を契機に平成 16 年からは増加に転じ平成 20 年には 881 千 m<sup>3</sup>(対前年比 124.8%)と、800 千 m<sup>3</sup> を上回った。平成 23 年は 540 千 m<sup>3</sup> に落ち込んだが、平成 26 年には 1,000 千 m<sup>3</sup> まで増加した。平成 30 年は 1,229 千 m<sup>3</sup> となり、供給量に占める国産材率は 91%である。

また、外材は昭和 60 年以降 1,000 千 m<sup>3</sup> 台を越える水準で推移していたが、平成 10 年は木材需要の減少による輸入量の落ち込みなどから、963 千 m<sup>3</sup>(対前年比 80.9%)と減少した。平成 11 年以降は 1,000 千 m<sup>3</sup> 台で推移したが、平成 17 年から減少し、平成 30 年の供給量は 120 千 m<sup>3</sup> である。

表2 県内素材の需要量・供給量総括表

(単位:千 m<sup>3</sup>)

年次	需 要 量					総 数	供 給 量			外 材
	総 数	製材用	合板用	チップ用	パルプ用		国 産 材			
							計	自県材	他県材	
H14	(1,580) 1,465	332	979	154	(115)	(1,580) 1,465	(507) 392	(387) 331	(120) 61	(1,073) 1,073
H20	(1,258) 1,189	234	754	201	(69)	(1,258) 1,189	(950) 881	(581) 556	(369) 325	(308) 308
H23	(640) 620	166	323	131	(20)	(640) 620	(560) 540	(344) 338	(216) 202	(80) 80
H24	(1,078) 1,043	210	701	132	(35)	(1,078) 1,043	(863) 828	(419) 409	(444) 419	(215) 215
H25	(1,124) 1,094	214	771	109	(30)	(1,124) 1,094	(932) 902	(451) 442	(481) 460	(192) 192
H26	(1,232) 1,204	227	848	129	(28)	(1,232) 1,204	(1,028) 1,000	(521) 512	(507) 488	(204) 204
H27	(1,237) 1,207	208	856	143	(30)	(1,237) 1,207	(1,121) 1,091	(526) 515	(595) 576	(116) 116
H28	(1,303) 1,275	204	x	x	(28)	(1,303) 1,275	(1,153) 1,125	(555) 544	(599) 582	(150) 150
H29	(1,323) 1,295	209	x	x	(28)	(1,323) 1,295	(1,192) 1,164	(572) 560	(620) 604	(131) 131
H30	(1,376) 1,349 [104]	x x [x]	997 997 [x]	x x [x]	(27) (27) [96]	(1,376) 1,349 [104]	(1,256) 1,229 [106]	(584) 573 [102]	(671) 656 [109]	(120) 120 [92]

注1：( )書きは、パルプ用の需要・供給量を加えた値であり、木材需給動態調査(林業振興課調べ)による数量である

注2：H30 下段[ ]は、対前年比(%)である。

注3：H28 から H29 の合板及びチップの需要量、H30 の製材及びチップの需要量は非公表のため x とする。

参考：ここで扱う木材の需給量とは、原木の形で県内の製材工場(製材用)、合板工場(合板用)、チップ工場(チップ用)、パルプ・製紙工場(パルプ用)の各部分に原材料として入荷した木材の量のことをいう。したがって、県外や海外から原木以外の形で本県に搬入され、利用されている木材加工品(チップ、合板、製材品など)は木材の需給には含めていない。また、原木であっても薪炭材及びきのこ栽培用原木は当動向報告には含まれない。

### (3) 住宅建設の動向

県内の住宅着工は昭和 62 年以降、内需拡大策により 20 千戸台後半～30 千戸台で推移していたが、平成 10 年以降は 20 千戸台から減少が続き、平成 15 年には一旦 18 千戸台になった。しかし、平成 16 年から増加に転じ、平成 18 年は 22,742 戸まで回復した。さらに、平成 19 年は建築基準法改正等で 2 万戸を割り込み、平成 20 年後半からは世界的景気減速で 15,375 戸(対前年比 79.0%)、平成 21 年は 11,495 戸(対前年比 74.8%)と大きく減少した。平成 22 年は微増(12,714 戸)したが、平成 23 年は大震災で前半を大きく下回った反面、後半からは復興住宅の着工が始まり、前年と同等の着工数となった。平成 24 年は 6 年ぶりに 2 万戸を上回り、平成 26 年は 26,039 戸となったが、その後減少し、平成 31 年(令和元年)は 2 年連続で 2 万戸を下回り 17,591 戸となった。

なお、新設住宅着工に占める木造住宅の割合は、昭和 50 年代には 7 割を占めていたが、昭和 58 年に 6 割台になった以降年々減少し、平成 18 年には 5 割を切った。しかしその後増加に転じ、平成 21 年以降は 6 割を越えて推移しており、平成 31 年(令和元年)は 68%である。

表 3 利用関係別新設住宅着工戸数総括表

(単位：戸)

年次	総数		利用関係別							
			持家		貸家		給与住宅		分譲住宅	
	木造	木造	木造	木造	木造	木造	木造	木造		
H22	12,714	8,599	5,487	4,681	4,645	2,365	108	10	2,474	1,543
H23	12,700	9,182	6,564	5,600	3,736	1,996	130	27	2,270	1,559
H24	20,609	13,926	9,685	8,286	7,140	3,452	106	44	3,678	2,144
H25	24,163	16,092	9,928	8,734	10,243	4,501	205	30	3,787	2,827
H26	26,039	15,248	7,758	6,904	13,674	5,652	309	68	4,298	2,624
H27	23,719	15,696	7,759	6,848	11,708	6,077	175	78	4,077	2,693
H28	21,747	15,456	7,493	6,662	10,086	5,813	110	70	4,058	2,911
H29	21,580	14,676	6,567	5,691	9,965	5,950	173	81	4,875	2,954
H30	19,646	13,942	5,863	5,239	9,272	5,572	27	23	4,484	3,108
<b>H31</b>	<b>17,591</b>	<b>12,038</b>	<b>5,265</b>	<b>4,668</b>	<b>7,729</b>	<b>4,141</b>	<b>75</b>	<b>45</b>	<b>4,522</b>	<b>3,164</b>
	[90]	[86]	[90]	[89]	[83]	[74]	[278]	[196]	[101]	[102]

注 1：H31 下段の[]は、対前年比(%)である。

出典：住宅着工統計(国土交通省)

## 2 木材価格の概況

木材価格は、住宅着工や外材輸入等の経済動向に左右され、全国的な取引実態もあいまって不安定な動きを示している。平成 5 年以降は下落が続き低価格で推移していたが、消費税率の引き上げのあった平成 8~9 年にはやや上昇したものの、それ以降は新設住宅着工戸数の減少等により価格下落が進んだ。東日本大震災の復興需要に関する価格の上昇は見られなかったが、近年は国産材需要の増加と為替の関係を受け変動している。

表 4 木材価格総括表

(単位：円/m<sup>3</sup>)

年次	製材用素材(工場着購入価格)			木材製品	
	スギ小丸太 径8~13cm 長3.65~4.0m	スギ中丸太 径14~22cm 長3.65~4.0m	米ツガ丸太 径30cm上 長6.0m上	スギ正角 厚10.5cm 幅10.5cm 長3.0m	スギ小幅板 厚1.5cm 幅9.0cm 長3.65m
H12	19,700	20,900	23,600	49,500	44,300
H21	10,900	11,800	23,500	40,300	40,000
H22	11,100	11,700	24,200	40,000	40,000
H23	11,400	11,800	24,400	40,000	40,000
H24	10,200	11,300	24,000	40,000	40,000
H25	—	10,700	24,000	40,000	40,000
H26	—	12,300	23,000	43,800	43,800
H27	—	11,400	24,800	43,500	43,500
H28	—	11,300	25,000	58,000	48,000
H29	—	11,400	23,000	58,000	48,000
<b>H30</b>	—	<b>11,900</b>	<b>26,700</b>	<b>58,000</b>	<b>48,000</b>

注 1：スギ小丸太の公表値は H25 以降なし

注 2：スギ正角材及び小幅板は、H28 から価格根拠資料を日刊木材新聞東北地区(宮城)標準相場に変更。



2 県内素材の需要量（用途別・材種別）

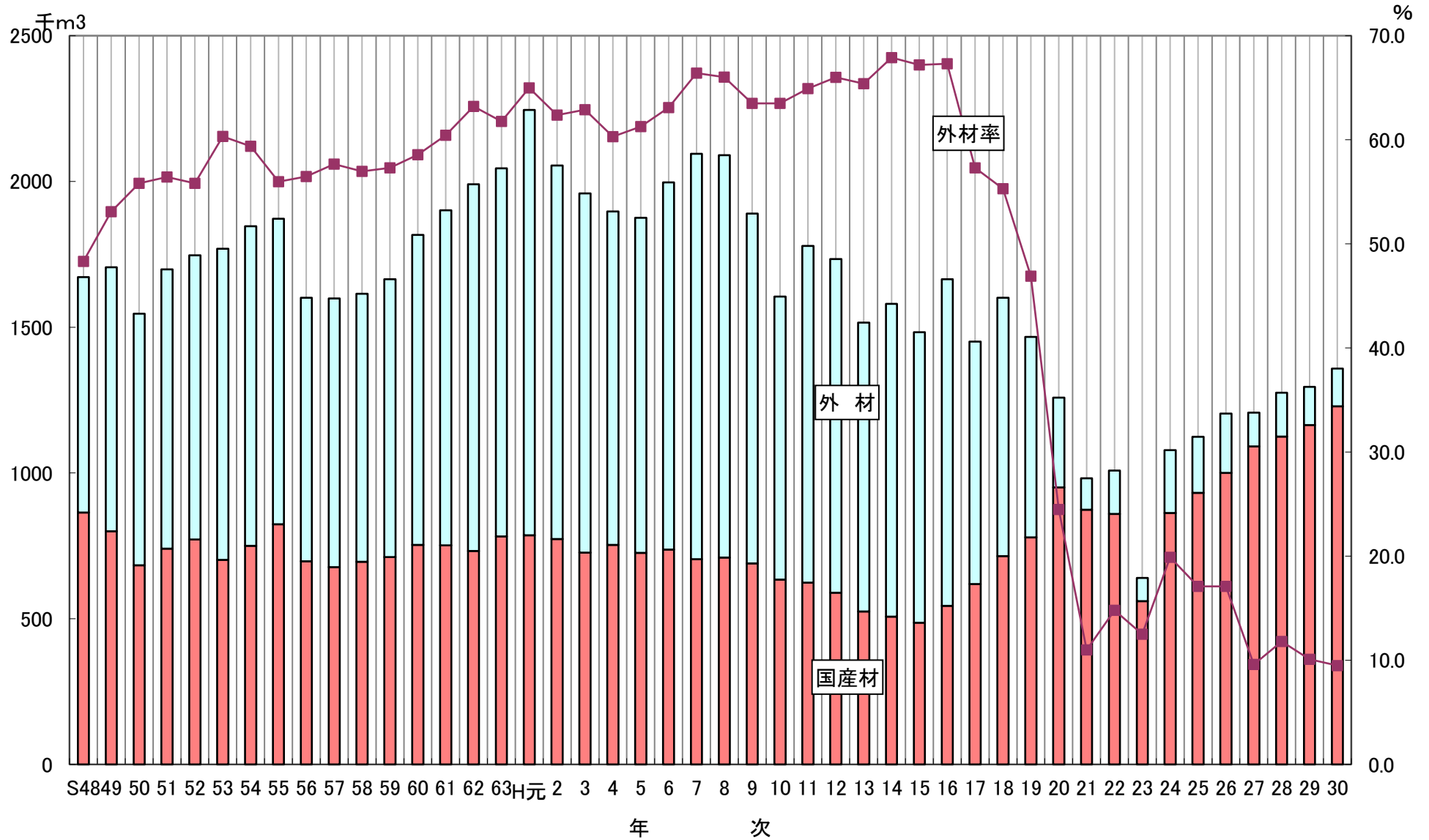
（単位：千m3）

用途別	平成 25 年								
	総数	国産材			外材				
		小計	針	広	小計	ラワン	米材	北洋材	その他
総数	(1,124) 1,094	(932) 902	- 831	- 71	(0) 192	(0) -	(0) 192	(0) -	(0) -
製材	214	x	x	x	x	-	x	-	-
合板	771	x	x	-	x	-	x	-	-
パルプ	(30)	(30)	(30)	(0)	(0)	(0)	(0)	(0)	(0)
木材チップ	109	109	42	67	-	-	-	-	-
用途別	平成 26 年								
	総数	国産材			外材				
		小計	針	広	小計	ラワン	米材	北洋材	その他
総数	(1,232) 1,204	(1,028) 1,000	- 948	- 52	(0) 204	(0) -	(0) 204	(0) -	(0) -
製材	227	x	x	x	x	-	x	-	-
合板	848	x	x	x	x	-	x	-	-
パルプ	(28)	(28)	(28)	(0)	(0)	(0)	(0)	(0)	(0)
木材チップ	129	129	x	x	-	-	-	-	-
用途別	平成 27 年								
	総数	国産材			外材				
		小計	針	広	小計	ラワン	米材	北洋材	その他
総数	(1,237) 1,207	(1,123) 1,093	- 1,041	- 52	(0) 116	(0) -	(0) x	(0) x	(0) -
製材	208	x	x	x	x	-	x	x	-
合板	856	x	x	x	x	-	x	-	-
パルプ	(30)	(30)	(30)	(0)	(0)	(0)	(0)	(0)	(0)
木材チップ	143	129	x	x	-	-	-	-	-
用途別	平成 28 年								
	総数	国産材			外材				
		小計	針	広	小計	ラワン	米材	北洋材	その他
総数	(1,303) 1,275	(1,153) 1,125	- 1,061	- 64	(0) 150	(0) -	(0) x	(0) x	(0) -
製材	204	x	x	x	x	-	-	x	-
合板	x	x	x	x	x	-	x	x	-
パルプ	(28)	(28)	(28)	(0)	(0)	(0)	(0)	(0)	(0)
木材チップ	x	x	x	x	-	-	-	-	-
用途別	平成 29 年								
	総数	国産材			外材				
		小計	針	広	小計	ラワン	米材	北洋材	その他
総数	(1,323) 1,295	(1,192) 1,164	- 1,115	- 49	(0) 131	(0) -	(0) x	(0) x	(0) -
製材	209	x	x	x	x	-	x	-	-
合板	x	x	x	x	x	-	x	x	-
パルプ	(28)	(28)	(28)	(0)	(0)	(0)	(0)	(0)	(0)
木材チップ	x	x	x	x	-	-	-	-	-
用途別	平成 30 年								
	総数	国産材			外材				
		小計	針	広	小計	ラワン	米材	北洋材	その他
総数	(1,376) 1,349	(1,256) 1,229	- 1,172	- 57	(0) 120	(0) -	(0) x	(0) x	(0) -
製材	x	x	x	x	x	-	x	-	-
合板	997	x	x	x	x	-	x	x	-
パルプ	(27)	(27)	(27)	(0)	(0)	(0)	(0)	(0)	(0)
木材チップ	x	x	x	x	-	-	-	-	-

出典：木材需給報告書、木材統計（農林水産省統計情報部）、木材需給動態調査（林業振興課：平成13年以降のパルプ用のみ）「x」：非公表「-」：事実な  
注：（ ）書きはパルプ用の需要量を加えた値であり、木材需給動態調査（林業振興課調べ）による数値である。

需要量

国産材・外材別素材需要量及び外材率【宮城県】



出典：木材需給報告書，木材統計（農林水産省統計情報部）

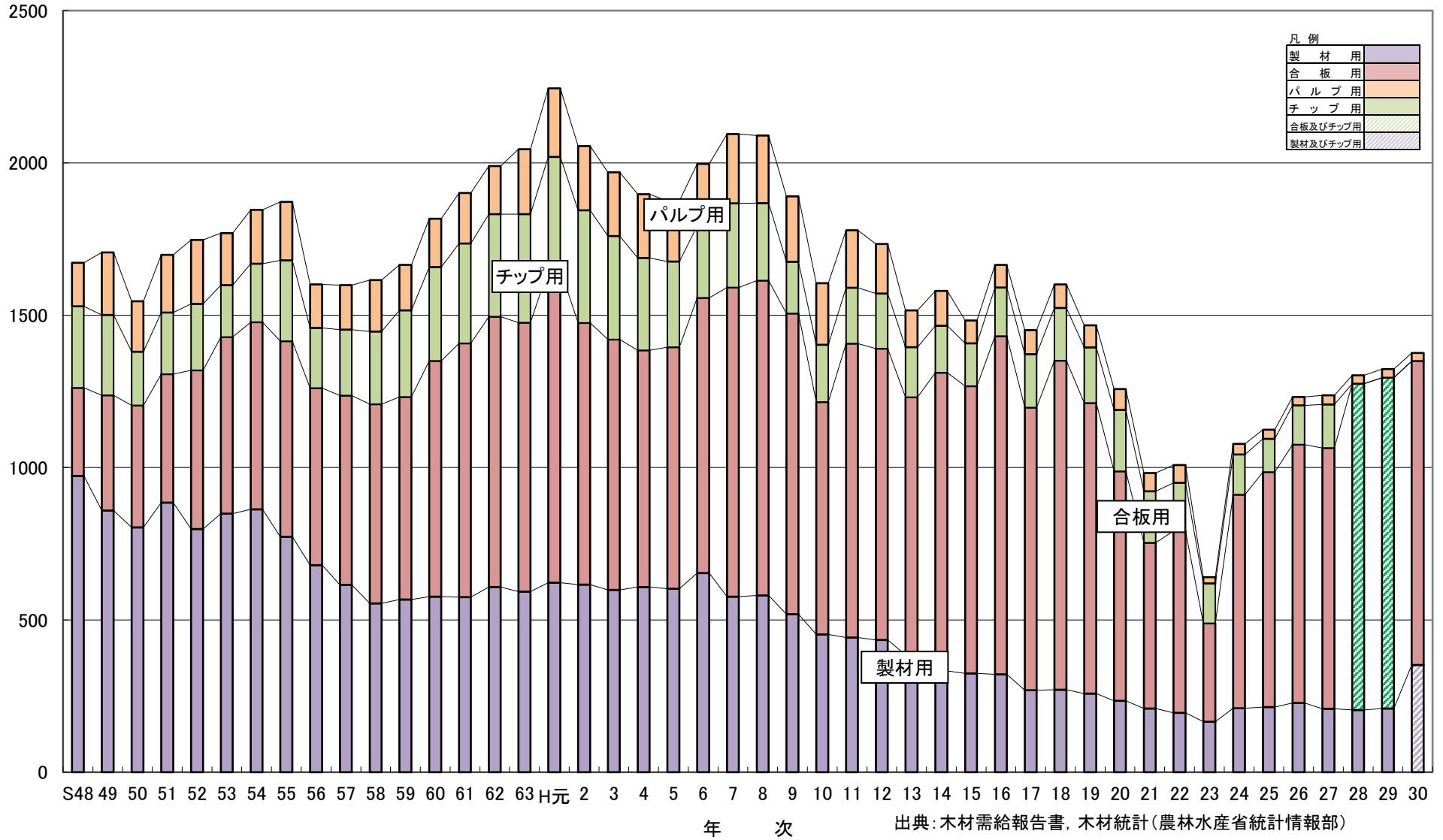
注：パルプ用需要量を含む（平成12年までは木材需給報告書，平成13年以降は木材需給動態調査（林業振興課調べ）による）



需要量

素材の用途別需要量の推移【宮城県】

千m3



注: パルプ用については, 平成12年までは木材需給報告書, 平成13年以降は木材需給動態調査(林業振興課調べ)による。

注: H28,29については, 合板及びチップの値が非公表のため, 計より製材用を除いた値を記載。

注: H30については, 製材及びチップの値が非公表のため, 計より製材用を除いた値を記載。つg

3 県内素材生産量（用途別）

（単位：千m3）

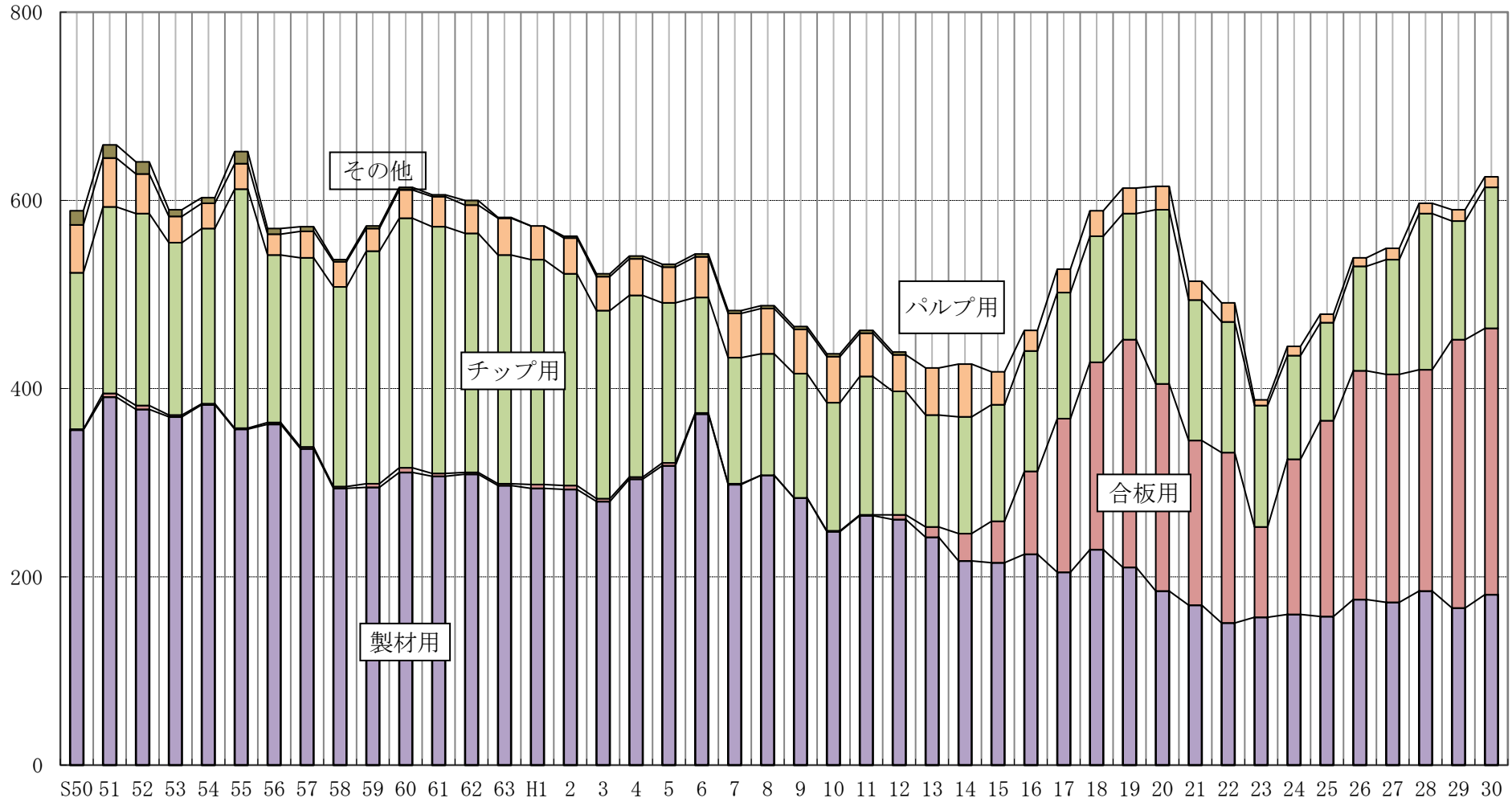
	合 計	製材用	合板用	チップ用	パルプ用	その他用
昭和50	(589) 523	356	1	166	(51)	(15)
51	(659) 593	391	4	198	(52)	(14)
52	(641) 586	378	4	204	(42)	(13)
53	(590) 555	370	2	183	(28)	(7)
54	(603) 570	383	1	186	(27)	(6)
55	(652) 612	357	1	254	(27)	(13)
56	(570) 542	362	2	178	(22)	(6)
57	(572) 539	336	2	201	(28)	(5)
58	(537) 508	294	2	212	(27)	(2)
59	(573) 546	295	4	247	(24)	(3)
60	(614) 581	311	5	265	(30)	(3)
61	(606) 572	307	3	262	(32)	(2)
62	(600) 565	309	2	254	(30)	(5)
63	(582) 542	297	2	243	(39)	(1)
平成元	(573) 537	294	4	239	(36)	(0)
2	(562) 522	293	4	225	(38)	(2)
3	(522) 483	280	3	200	(36)	(3)
4	(541) 499	304	2	193	(39)	(3)
5	(532) 491	318	3	170	(38)	(3)
6	(543) 497	373	1	123	(43)	(3)
7	(483) 433	298	1	134	(47)	(3)
8	(488) 437	308	0	129	(48)	(3)
9	(466) 416	284	0	132	(47)	(3)
10	(437) 385	248	1	136	(49)	(3)
11	(462) 413	265	1	147	(46)	(3)
12	(439) 397	261	5	131	(39)	(3)
13	(422) 372	242	11	119	(50)	-
14	(426) 370	217	29	124	(56)	-
15	(418) 383	215	44	124	(35)	-
16	(462) 440	224	88	128	(22)	-
17	(527) 502	205	163	134	(25)	-
18	(589) 562	229	199	134	(27)	-
19	(613) 586	210	242	134	(27)	-
20	(615) 590	185	220	185	(25)	-
21	(514) 494	170	175	149	(20)	-
22	(491) 471	151	181	139	(20)	-
23	(388) 382	157	96	129	(6)	-
24	(445) 435	160	165	110	(10)	-
25	(479) 470	158	208	104	(9)	-
26	(539) 530	176	243	111	(9)	-
27	(548) 537	173	242	122	(11)	-
28	(597) 586	185	235	166	(11)	-
29	(590) 578	167	285	126	(12)	-
30	(625) 614	181	283	150	(11)	-

出典：木材需給報告書，木材統計（農林水産省統計情報部）

注：（ ）書きはパルプ用及びその他用の数量を加えた値（平成12年までは木材需給報告書による数量，平成13年以降については木材需給動態調査（林業振興課調べ）による。

生産量 千m<sup>3</sup>

### 用途別素材生産量の推移 【宮城県】



出典：木材需給報告書，木材統計（農林水産省統計情報部）

注：パルプ用，その他用については，平成12年までは木材需給報告書による数量，平成13年以降については木材需給動態調査（林業振興課調べ）による。

#### 4 県内素材・製材品の流通状況

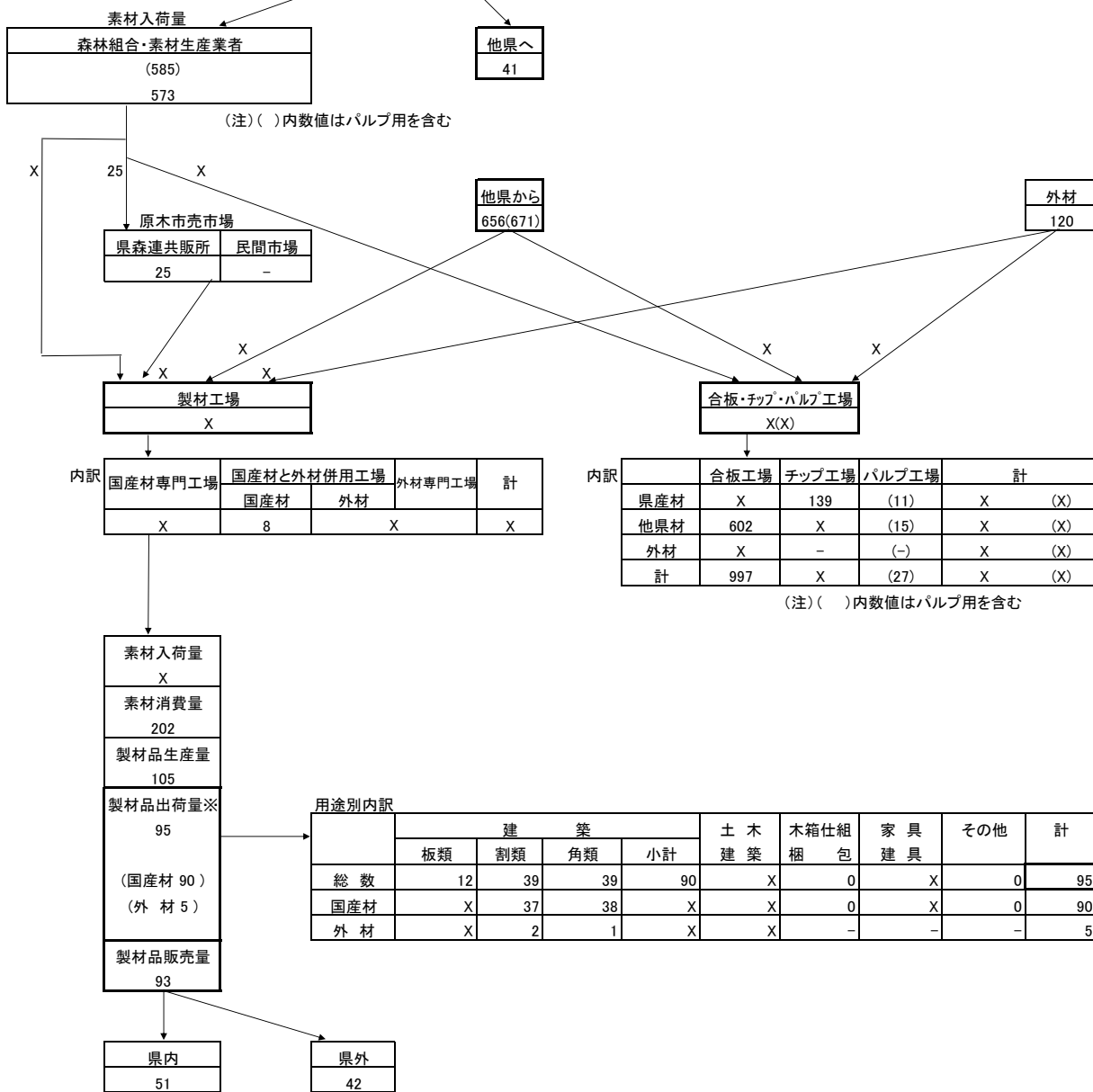
[単位:千m3]

[注:( )内数値はパルプ用を含む]

[「X」:非公表]

素材生産量:(針葉樹556(567), 広葉樹58) (単位:千m3)

製材用	合板用	チップ用	パルプ用	計
181	283	150	(11)	614
				(625)



(注)製材品出荷量と製材品販売量の差は、出荷量に自家消費量を含むため。

出典:木材統計(農林水産省統計情報部) 「X」は非公表

(注)パルプ用は、林業振興課調べ

5 製材統計  
(1)製材用素材入荷量

(単位:千m3)

年次	計	国産材			外産材			その他		
		小計	針葉樹	広葉樹	小計	ラワン	米材	北洋材	NZ材	その他
昭和50	804	382	334	48	422	70	286	53	3	10
51	885	405	353	52	480	100	315	56	2	7
52	798	405	326	79	393	71	259	56	3	4
53	849	405	347	58	444	73	317	48	1	5
54	863	420	365	55	443	72	326	39	5	1
55	773	396	342	54	377	50	296	29	-	2
56	680	382	336	46	298	47	220	29	1	1
57	616	349	309	40	267	34	204	28	-	1
58	553	332	298	34	221	26	172	23	-	0
59	570	334	297	37	236	25	192	16	0	3
60	594	348	314	34	246	13	220	12	0	1
61	575	340	305	35	235	11	213	10	0	1
62	608	341	307	34	267	10	244	12	0	1
63	593	333	306	27	260	9	242	8	-	1
平成元	622	333	311	22	289	9	272	6	1	1
2	616	331	314	17	285	8	269	6	1	1
3	598	328	310	18	270	7	245	5	12	1
4	608	355	339	16	253	5	217	4	26	1
5	602	358	344	14	244	4	216	3	20	1
6	654	412	398	14	242	2	197	13	27	3
7	576	335	324	11	241	1	207	8	21	4
8	562	334	324	10	228	0	188	14	25	1
9	519	329	322	7	190	0	162	4	21	3
10	452	281	276	5	171	0	128	8	34	1
11	442	289	285	4	153	0	121	6	25	1
12	434	290	285	5	144	3	102	16	4	19
13	385	264	261	3	121	1	89	1	27	3
14	332	238	236	2	94	1	62	1	29	1
15	324	240	238	2	84	0	50	1	31	2
16	321	235	233	2	86	0	64	1	20	1
17	269	215	214	1	54	0	52	1	1	0
18	271	225	223	2	46	0	44	0	2	0
19	258	220	219	1	38	0	36	1	1	0
20	234	209	208	1	25	0	23	0	2	0
21	209	192	191	1	17	0	17	0	0	0
22	195	177	177	0	18	0	18	0	0	0
23	166	159	159	0	7	0	7	0	0	0
24	210	182	182	0	28	0	27	1	0	0
25	214	x	x	x	x	-	x	-	-	-
26	227	x	x	x	x	-	x	-	-	-
27	208	x	x	x	x	-	x	x	-	-
28	204	x	x	x	x	-	x	x	-	-
29	209	x	192	x	x	-	-	x	-	-
30	x	x	x	x	x	-	x	-	-	-

出典:木材需給報告書(農林水産省統計情報部)「X」:非公表

(2)製材用素材消費量

(単位:千m3)

年次	工場数	製材用動力の出力階層別素材消費量									1工場当たり素材消費量(m3)
		計	7.5~22.5 KW未満	22.5~37.5	37.5~75.0	75.0~150.0 KW未満	150.0~300.0 KW以上	300.0 KW以上			
昭和50	514	770	59	124	219		116	252		1,498	
51	511	856	83	111	230		134	298		1,675	
52	499	762	46	113	216		153	234		1,527	
53	480	797	53	111	225		141	267		1,660	
54	464	838	64	120	231		165	258		1,806	
55	454	745	47	109	199		155	235		1,641	
56	428	658	53	70	184		136	215		1,537	
57	422	615	35	61	178		125	216		1,457	
58	394	562	28	58	158		116	202		1,426	
59	369	559	24	63	158		111	203		1,515	
60	365	557	26	63	158		121	189		1,526	
61	345	559	19	65	154		123	198		1,620	
62	339	589	15	61	171		134	208		1,737	
63	323	587	10	62	179		165	171		1,817	
平成元	317	615	11	64	192		147	201		1,940	
2	319	609	13	66	178		145	207		1,909	
3	312	581	14	62	163		137	205		1,862	
4	311	587	12	60	169		123	223		1,887	
5	305	582	11	56	147		134	234		1,908	
6	308	609	6	51	189		134	229		1,977	
7	286	550	9	41	162		113	225		1,923	
8	279	581	9	41	165		120	246		2,082	
9	261	507	8	36	117		106	240		1,943	
10	254	447	5	24	102		98	218		1,760	
11	253	431	6	24	85		98	218		1,704	
12	246	428	4	28	74		108	214		1,740	
13	232	376	4	20	63		96	193		1,621	
14	223	327	5	20	55		76	171		1,466	
15	207	321	8	16	46		77	174		1,551	
16	198	315	9	16	48		66	176		1,591	
17	188	270	6	16	47		65	136		1,436	
18	171	265	6	11	47		63	138		1,550	
19	158	252	5	7	37		57	146		1,595	
20	142	240	3	6	25		55	151		1,690	
21	133	210	5	8	21		47	129		1,579	
22	124	194	5	7	18		35	129		1,565	
23	99	160	2	7	13		30	108		1,616	
24	99	199	3	7	11		44	134		2,010	
25	98	205	4	6	14		45	136		2,092	
26	98	227	x	x	23		45	151		2,316	
27	95	208	2	6	22		44	134		2,189	
28	91	205	2	4	15		38	146		2,253	
29	87	212					10		59	143	
30	84	202					13		39	150	

出典:木材需給報告書,木材統計(農林水産省統計情報部)  
※平成29年より出力階層別工場の項目が変更となっている。



## (5) 製材品の入荷先県別入荷量(販売量のみ)

単位:(千m3)

年次	合計	宮城	小計	青森	岩手	秋田	山形	福島	北海道	関東	中部	近畿	中国	その他
昭和 50	573	422	151	20	61	12	16	23	8	3	4	2	2	
51	606	441	165	21	63	14	15	32	5	7	4	4		
52	526	376	150	16	58	14	11	31	5	6	4	5		
53	572	400	172	18	63	15	12	33	7	4	16	4		
54	608	427	181	27	64	16	21	34	3		12	4		
55	529	349	180	27	75	16	20	30	1	3	8			
56	472	311	161	19	62	12	21	28	4	5	10			
57	441	280	161	28	60	16	17	22	7	4	5			2
58	398	254	144	26	56	11	23	19	4	2	3			
59	384	244	140	23	47	9	29	26	2	3	1			
60	379	245	134	22	44	10	34	18	2	1	3			
61	395	254	141	21	40	9	39	24	2	1	5			
62	441	262	179	26	46	8	39	35	3	1	4		17	
63	451	257	194	26	43	8	46	33	2	2	6		28	
平成 元	508	277	231	33	46	10	47	58	4	3	7		23	
2	498	265	233	30	45	11	44	76	3	3	4	0	16	1
3	450	253	197	32	40	10	42	53	2	4	4	0	9	1
4	443	255	188	33	39	10	47	41	2	2	6	0	7	1
5	462	245	217	30	43	10	45	68	5	2	8	0	6	0
6	493	269	224	37	35	9	46	59	7	1	22	0	8	0
7	462	227	235	31	30	7	49	79	6	2	20	0	11	0
8	448	213	235	30	36	7	47	80	7	1	12	0	15	0
9	365	179	186	22	37	7	47	47	5	3	6	0	12	0
10	320	159	161	23	36	6	34	38	7	1	5	0	11	0
11	296	143	153	21	29	5	35	32	9	1	11	0	10	0
12	284	131	153	14	27	8	34	32	15	0	11	0	12	0
13	252	123	129	12	31	8	14	27	11	2	8	0	16	0
14	222	101	121	12	21	9	20	22	11	1	4	1	20	0
15	223	97	126	12	21	12	18	21	7	2	10	1	22	0
16	217	92	125	14	23	13	15	16	3	1	18	0	22	0

出典:木材需給報告書(農林水産省統計情報部)  
 ※平成17年より調査項目から削除

## (6) 製材工場数および製材動力の出力数

年次	製材用動力の出力階層別工場数									製材用動力の出力数		
	工場数計	7.5~	22.5~	37.5~	7.5~	75.0	75.0~	150.0	75.0~	300.0	1工場当たり	
		KW未満	22.5	37.5	'75.0	KW未満	150.0	KW以上	300.0	KW以上	出力数 (KW)	従業員数 (人)
昭和 50	514	172	136	149			30	27			48.21	8.41
51	511	170	121	154			37	29			49.13	8.30
52	499	163	132	142			40	22			47.60	8.18
53	480	147	116	154			36	27			51.02	8.40
54	464	112	135	148			47	22			51.63	8.75
55	454	113	123	151			43	24			51.39	8.44
56	428	113	96	152			44	23			51.47	8.07
57	422	112	104	138			42	26			52.91	7.13
58	394	98	100	132			39	25			53.87	6.85
59	369	75	104	127			39	24			56.44	6.59
60	365	57	110	133			42	23			58.54	6.39
61	345	51	107	123			40	24			59.09	6.64
62	339	51	97	126			41	24			60.23	6.65
63	323	39	93	128			41	22			63.28	6.98
平成 元	317	39	88	125			44	21			66.10	6.74
2	319	41	88	124			45	21			65.93	6.66
3	312	39	85	121			43	24			70.57	6.65
4	311	39	80	127			40	25			70.87	6.44
5	305	42	81	113			43	26			70.46	6.34
6	308	28	100	112			44	24			68.35	6.40
7	286	25	83	115			40	23			73.86	6.64
8	279	28	73	116			41	21			71.32	7.21
9	261	29	61	110			38	23			77.13	5.87
10	254	25	60	108			38	23			77.68	5.44
11	253	29	59	105			37	23			78.32	5.74
12	246	32	56	98			40	20			78.28	5.48
13	232	30	55	90			38	19			79.47	5.22
14	223	28	54	90			32	19			80.13	5.45
15	207	25	49	82			31	20			83.04	4.81
16	198	22	45	83			29	19			84.94	4.39
17	188	22	39	82			29	16			89.46	4.63
18	171	21	36	73			24	18			84.47	4.26
19	158	20	32	66			22	18			86.92	3.99
20	142	19	31	54			20	18			106.25	3.77
21	133	18	28	51			18	18			105.45	3.98
22	117	18	27	40			17	15			110.69	3.85
23	99	15	27	29			15	13			101.10	3.90
24	99	16	24	30			15	14			107.28	4.18
25	98	17	25	28			14	14			106.06	4.43
26	98	17	23	29			13	16			116.16	4.31
27	95	16	22	29			13	15			116.70	4.60
28	91	12	20	29			14	16			139.50	5.42
29	87						59		17	11	142.07	
30	84						56		17	11	146.27	

出典：木材需給報告書、木材統計(農林水産省統計情報部)  
 ※平成29年より出力階層別工場の項目が変更となっている。  
 また、従業員数が調査項目から削除されている。



## (7)工場類型別製材用素材入荷量

(単位:千m3)

年次	計		国産材のみ		国産材と外材		外材のみ	
	工場数	入荷量	工場数	入荷量	工場数	入荷量	工場数	入荷量
昭和 50	514	804	172	126	302	447	40	231
51	511	885	166	161	304	490	41	234
52	499	798	168	182	286	404	45	212
53	480	849	143	176	297	437	40	236
54	464	863	126	194	301	463	37	206
55	454	773	122	171	300	439	32	163
56	428	680	106	177	290	383	32	120
57	422	615	114	170	275	339	33	106
58	393	554	121	176	246	287	26	91
59	369	567	100	194	235	273	34	100
60	365	576	109	208	228	265	28	103
61	345	575	88	188	219	280	38	107
62	338	608	78	183	223	302	37	123
63	322	593	70	193	213	278	39	122
平成 元	317	622	69	187	215	302	33	133
2	319	616	67	183	220	299	32	134
3	312	598	72	198	208	271	32	129
4	311	608	68	221	216	283	27	104
5	305	602	63	235	218	266	24	101
6	308	654	66	291	218	259	24	104
7	286	576	70	187	181	257	35	132
8	278	580	78	219	172	237	28	124
9	261	519	75	226	155	193	31	100
10	254	452	71	179	157	182	26	91
11	253	442	92	187	143	166	18	89
12	245	434	70	193	153	156	22	85
13	232	385	78	189	137	123	17	73
14	223	332	84	176	120	108	19	48
15	207	324	85	178	107	96	15	50
16	198	321	78	174	109	97	11	50
17	188	269	61	152	120	97	7	20
18	171	271	86	167	72	78	13	26
19	158	258	69	174	83	64	6	20
20	141	234	80	179	55	42	6	13
21	132	209	75	162	50	37	7	10
22	124	195	73	156	48	28	3	11
23	98	166	63	143	34	x	1	x
24	99	210	59	165	38	x	2	x
25	98	214	68	x	28	x	2	x
26	98	227	65	x	31	x	2	x
27	95	208	66	x	27	x	2	x
28	91	204	66	x	23	x	2	x
29	86	209	55	x	29	x	2	x
30	84	x	56	x	27	8	1	x

出典:木材需給報告書,木材統計(農林水産省統計情報部)

「x」:非公表

6. 木材チップ統計

(1) 木材チップ工場数及び生産量

(単位:千m3)

年次	木材チップ工場数			木材チップ生産量						
	計	製材・合板 兼営	専業	原木入手別区分				樹種別区分		
				計	素材 (原木)	工場 残材	林地 残材他	針葉樹	広葉樹	
昭和 50	109	95	14	269	149	87	33	68	201	
51	122	104	18	331	191	132	8	111	220	
52	120	100	20	299	207	91	1	68	231	
53	117	98	19	292	170	112	10	71	221	
54	125	109	16	328	189	130	9	86	242	
55	116	101	15	392	249	123	20	86	306	
56	109	96	13	268	180	83	5	70	198	
57	110	95	15	302	211	88	3	75	227	
58	103	88	15	305	230	73	2	64	241	
59	97	82	15	354	277	75	2	80	274	
60	104	90	14	388	302	83	3	96	292	
61	99	84	15	394	314	79	1	92	302	
62	98	83	15	421	328	81	12	96	325	
63	96	81	15	449	351	86	12	115	334	
平成 元	92	77	15	466	365	96	5	121	345	
2	92	76	16	480	367	95	18	129	351	
3	92	77	15	455	338	90	27	136	319	
4	90	75	15	410	301	88	21	131	279	
5	86	72	14	399	272	92	35	148	251	
6	83	73	10	341	233	79	29	161	180	
7	73	63	10	362	261	69	32	167	195	
8	69	59	10	384	259	92	33	154	230	
9	68	57	11	244	163	81	0	134	110	
10	67	55	12	248	180	68	0	131	117	
11	66	55	11	258	182	76	0	141	117	
12	61	50	11	241	155	86	0	134	107	
13	57	47	10	238	142	96	0	143	95	
14	52	42	10	227	140	87	0	138	89	
15	47	37	10	227	133	90	4	146	81	
16	46	37	9	231	160	69	2	148	83	
17	44	33	11	331	175	132	24	238	93	
18	43	32	11	385	173	167	45	288	97	
19	44	34	10	407	182	186	39	295	112	
20	44	34	10	354	201	134	19	240	114	
21	44	35	9	300	169	116	15	205	95	
22	42	32	10	301	158	141	2	216	85	
23	37	26	11	216	146	62	8	125	83	
24	42	29	13	348	120	198	30	268	80	
25	41	28	13	322	115	207	0	251	71	
26	41	28	13	378	165	213	0	317	61	
27	37	24	13	354	163	189	2	301	53	
28	38	24	14	427	227	200	0	345	82	
29	38	24	14	397	153	244	-	343	54	
30	37	23	14	391	171	220	-	334	56	

出典: 木材需給報告書, 木材統計(農林水産省統計情報部)

(2) 木材チップ出荷先県別出荷量

(単位:千m3)

年次	計	岩手県	宮城県	秋田県	山形県	福島県	茨城県	新潟県	その他
昭和 50	262	6	247	0	0	9	0	0	0
51	331	2	291	0	3	18	17	0	0
52	298	12	237	0	1	22	4	19	3
53	292	6	217	7	3	28	12	17	2
54	326	4	254	12	3	33	0	20	0
55	392	3	331	7	5	19	0	27	0
56	262	2	207	2	2	24	0	25	0
57	302	2	237	8	5	22	2	23	3
58	305	1	238	12	4	17	3	26	4
59	354	1	277	11	7	20	4	30	4
60	388	4	297	10	4	20	4	39	10
61	394	2	298	11	5	28	3	39	8
62	421	9	308	16	1	23	5	29	30
63	450	5	313	16	3	45	10	25	33
平成 元	465	5	342	11	5	44	8	13	37
2	480	5	389	6	6	39	6	11	18
3	455	5	367	0	7	48	7	9	12
4	410	2	352	0	5	37	5	6	3
5	400	1	322	0	6	42	0	21	8
6	341	0	302	0	7	23	0	0	9
7	360	0	323	0	7	20	0	0	10
8	384	0	342	0	8	23	0	0	11
9	244	0	244	0	0	0	0	0	0
10	247	0	246	0	0	1	0	0	0
11	258	0	257	0	0	1	0	0	0
12	241	0	240	0	0	1	0	0	0
13	238	0	236	0	0	1	0	0	1
14	227	0	226	0	0	0	0	0	1
15	227	0	225	0	0	1	0	0	1
16	231	0	231	0	0	0	0	0	0

出典: 木材需給報告書(農林水産省統計情報部)

※平成17年より調査項目から削除

## (3)木材チップ需給状況

単位:(千m<sup>3</sup>)

年次	供給量									需要量		
	総数	県内生産量						県外 移入量	県外 チップ量	計	県内需要	県外移出
		針広別		入手別再掲								
針葉樹	広葉樹	素材	工場残材	その他								
昭和63	2,501	449	115	334	351	86	12	874	1,178	2,501	2,365	136
平成元	2,606	466	121	345	365	96	5	940	1,200	2,606	2,482	124
2	2,671	480	129	351	367	95	18	952	1,239	2,671	2,580	91
3	2,709	455	136	319	338	90	27	957	1,297	2,709	2,621	88
4	2,438	410	131	279	301	88	21	884	1,144	2,438	2,380	58
5	2,281	399	148	251	272	92	35	744	1,138	2,281	2,203	78
6	2,203	341	161	180	233	79	29	659	1,203	2,203	2,164	39
7	2,494	362	167	195	261	69	32	639	1,493	2,494	2,457	37
8	2,350	384	154	230	259	92	33	676	1,290	2,350	2,308	42
9	2,389	244	134	110	163	81	0	696	1,449	2,389	2,389	0
10	2,082	248	131	117	180	68	0	662	1,172	2,082	2,081	1
11	2,129	258	141	117	182	76	0	637	1,234	2,129	2,128	1
12	2,237	241	134	107	155	86	0	662	1,334	2,237	2,236	1
13	2,011	238	143	95	142	96	0	615	1,158	2,011	2,009	2
14	2,044	227	138	89	140	87	0	627	1,190	2,044	2,043	1
15	2,126	227	146	81	133	90	4	646	1,253	2,126	2,124	2
16	2,090	231	148	83	175	54	2	615	1,244	2,090	2,090	0
17	2,288	331	238	93	175	132	24	710	1,247	2,288	2,288	0
18	2,365	385	288	97	173	167	45	672	1,308	2,365	2,365	0
19	2,351	407	295	112	182	186	39	696	1,248	2,351	2,351	0
20	2,342	354	240	114	201	134	19	658	1,330	2,342	2,342	0
21	1,832	300	205	95	169	116	15	576	956	1,832	1,832	0
22	2,006	301	216	85	158	141	2	621	1,084	2,006	2,006	0
23	889	208	125	83	146	62	8	399	282	889	889	0
24	1,377	348	268	80	120	198	30	504	525	1,377	1,377	0
25	1,770	322	251	71	115	207	0	656	792	1,770	1,770	0
26	1,861	378	317	61	165	213	0	656	827	1,861	1,861	0
27	1,962	354	301	53	163	189	2	668	940	1,962	1,962	0
28	1,869	427	345	82	227	200	0	634	808	1,869	1,869	0
29	1,939	397	343	54	153	244	-	657	885	1,939	1,939	0
30	2,055	390	334	56	171	220	-	653	1,012	2,055	2,055	0

(注)その他は、林地残材、解体材、廃材など。外材チップ量(日本製紙・大昭和製紙(H13まで))は木材需給動態調査(林業振興課調べ)による。

※県外移入量は、平成17年から木材需給動態調査(林業振興課調べ)による、

※県外移出量は、平成17年より調査項目から削除

7. 合板統計

(1) 県内合板工場への素材供給量(国産材)

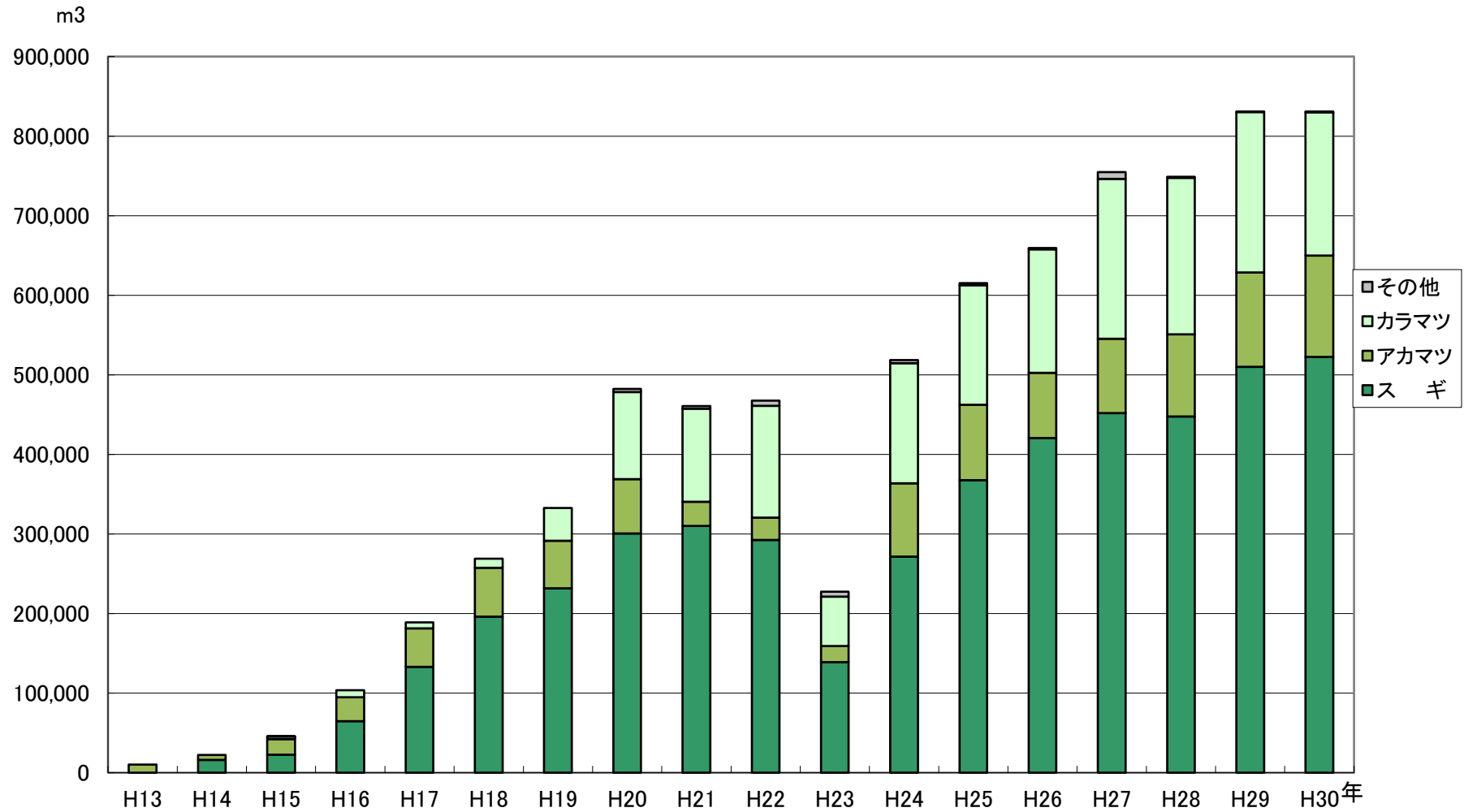
(単位:m3)

年次	供給量																												
	合計	樹種別				1月		2月		3月		4月		5月		6月		7月		8月		9月		10月		11月		12月	
		スギ	アカマツ	カラマツ	その他	スギ	スギ	スギ	スギ	スギ	スギ	スギ	スギ	スギ	スギ	スギ	スギ	スギ	スギ	スギ	スギ	スギ	スギ	スギ	スギ	スギ	スギ	スギ	
H13	10,054	-	10,054	-	-	763	-	1,157	-	960	-	283	-	448	-	625	-	1,439	-	1,513	-	1,398	-	741	-	430	-	297	-
H14	22,218	16,000	6,218	-	-	441	27	993	346	1,851	1,288	1,904	1,443	2,229	1,768	2,168	1,988	2,884	1,839	1,859	1,563	1,527	1,384	2,116	1,441	2,178	1,675	2,068	1,238
H15	45,540	22,463	19,825	3,200	52	2,319	1,070	3,388	1,543	2,304	1,223	4,242	2,555	3,848	2,277	3,981	2,348	3,256	1,955	2,844	1,741	8,803	2,742	2,552	1,578	4,103	1,526	3,902	1,905
H16	103,626	64,741	30,192	8,693	-	2,972	1,341	4,550	2,744	6,209	3,413	7,829	4,114	7,956	5,221	10,596	7,472	9,362	7,358	8,465	5,639	9,999	6,084	9,664	6,308	10,885	6,242	15,136	8,805
H17	188,890	133,040	48,289	7,561	-	10,090	6,697	14,262	8,950	13,316	8,854	16,245	11,103	13,381	9,233	15,169	9,516	15,943	10,788	16,015	12,023	17,403	12,875	20,159	16,105	18,714	13,589	18,915	13,307
H18	268,857	196,098	61,501	11,259	-	17,200	13,002	18,886	13,954	20,402	14,194	23,701	17,617	24,634	17,745	26,496	19,153	23,613	15,936	22,166	16,489	23,637	18,913	22,258	17,029	23,844	17,774	22,020	14,292
H19	332,795	231,854	59,500	41,441	-	20,012	14,026	22,936	16,264	21,778	14,107	29,020	21,415	26,984	18,652	30,227	20,494	30,177	21,165	28,251	19,460	26,979	19,343	30,865	20,977	33,789	22,957	31,777	22,994
H20	482,264	300,501	68,343	109,561	3,859	28,931	19,734	32,506	22,610	33,497	23,655	39,161	25,375	37,416	25,605	48,414	31,048	43,370	28,770	33,644	20,239	39,188	22,575	48,715	25,901	51,539	29,429	45,883	25,560
H21	460,843	310,150	30,393	116,891	3,409	37,381	23,057	40,528	25,112	47,970	34,337	33,198	23,797	28,778	19,383	40,415	27,432	37,591	25,808	37,817	24,426	45,123	30,348	41,569	29,751	43,549	29,868	26,924	16,831
H22	466,162	292,455	27,982	140,669	6,351	14,515	10,533	25,806	16,159	25,717	17,126	37,087	21,903	46,682	30,025	45,425	30,810	43,280	27,629	42,370	25,561	40,018	23,963	46,748	28,204	51,539	32,356	46,975	28,186
H23	223,305	138,878	20,259	62,106	6,351	45,088	26,838	31,058	19,971	0	0	0	0	0	0	0	0	0	7,738	6,871	19,728	11,202	30,791	20,395	41,364	25,540	47,538	28,061	
H24	518,481	271,658	92,065	150,851	3,907	38,301	22,799	44,668	24,732	45,475	23,821	45,161	22,883	42,469	21,162	41,838	21,146	41,218	20,449	38,179	18,934	44,653	25,057	44,815	22,930	46,853	24,313	44,851	23,432
H25	615,177	367,522	94,824	150,213	2,618	45,973	24,722	48,365	26,878	50,107	28,710	53,470	30,623	51,562	29,874	54,490	31,932	54,947	33,468	50,669	31,557	52,190	32,842	52,011	33,411	52,116	32,945	49,277	30,560
H26	659,255	420,496	82,009	155,233	1,517	47,713	31,793	46,126	30,728	50,838	35,471	57,774	38,935	62,372	37,953	60,241	36,859	60,200	36,100	47,801	29,384	58,989	35,660	56,455	37,106	58,412	37,006	52,334	33,501
H27	754,706	451,851	93,608	200,906	8,341	55,326	36,000	69,737	45,418	65,099	39,998	63,433	37,855	61,130	36,288	65,111	36,125	62,706	33,593	57,682	34,582	59,377	36,727	69,049	41,605	62,151	34,737	63,905	38,924
H28	748,979	447,651	103,124	196,848	1,356	51,316	30,338	63,804	37,318	71,592	39,316	72,489	39,792	65,151	33,998	70,412	36,784	46,110	36,449	47,880	28,405	54,996	36,537	65,377	40,949	70,357	44,255	69,495	43,510
H29	830,731	510,216	118,413	201,472	630	58,922	38,981	66,177	40,817	76,180	45,419	70,982	43,366	78,091	36,358	72,659	38,450	67,834	40,570	62,882	38,668	56,538	43,950	74,827	48,318	73,721	47,012	71,918	48,307
H30	830,720	522,402	127,604	180,038	676	62,316	39,558	75,232	48,575	84,459	56,191	78,756	47,769	63,327	39,151	64,033	36,531	72,242	40,470	64,314	40,532	63,703	41,921	68,335	42,930	69,531	42,934	64,471	45,841

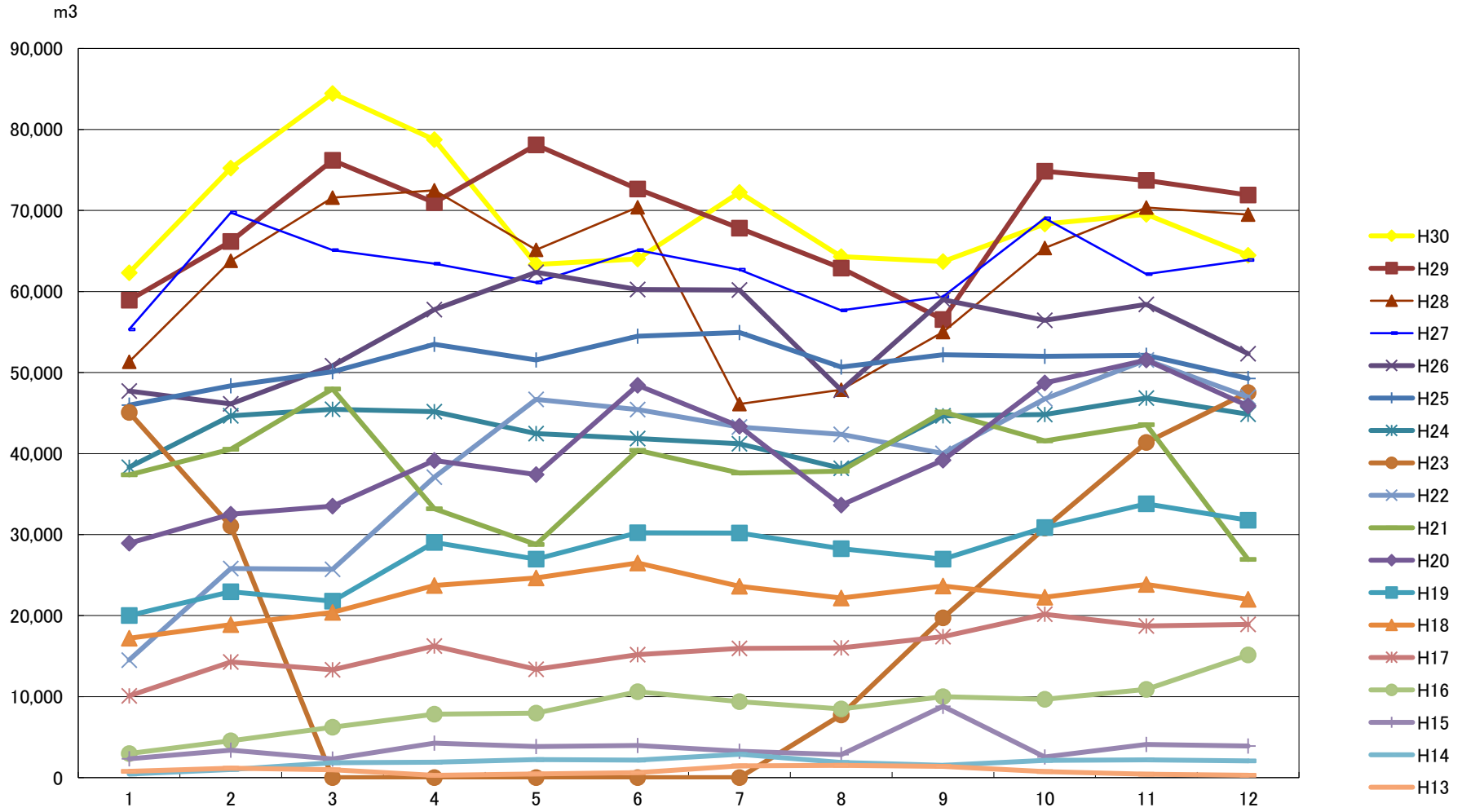
(注)木材需給動態調査(林業振興課調べ)による。

(注)その他の樹種は、ヒノキ、広葉樹等。

県内合板工場への素材供給量(国産材)



県内合板工場月別素材供給量(国産材)



8. 乾燥材出荷実態

(1) 乾燥材工場数

(単位:工場)

年次	製材工場数 合計(全国)	乾燥材生産工場		製材工場数 合計(宮城)	乾燥材生産工場		取扱材別乾燥材生産工場(宮城)		
		数合計(全国)	割合(全国)		数合計(宮城)	割合(宮城)	国産材のみ	国・外材併用	外材のみ
H14	10,395	1,450	13.9%	223	20	9.0%	9	10	1
H15	9,850	1,492	15.1%	207	19	9.2%	8	10	1
H16	9,387	1,493	15.9%	198	21	10.6%	8	12	1
H17	8,955	1,481	16.5%	188	20	10.6%	8	11	1
H18	8,433	1,470	17.4%	171	22	12.9%	9	12	1
H19	7,838	1,359	17.3%	158	22	13.9%	9	12	1
H25	-	-	-	98	19	19.4%	15	4	0
H26	-	-	-	98	24	24.5%	20	4	0
H27	-	-	-	98	24	24.5%	21	3	0
H28	-	-	-	91	29	31.9%	25	4	0
H29	-	-	-	87	29	33.3%	25	4	0
H30	-	-	-	84	23	27.4%	19	3	1

(注)乾燥材出荷実態調査(林業振興課調べ)による。

(注)H30より調査手法を見直し。

(2) 乾燥材出荷量

(単位:千m3)

年次	製材品出荷量 合計(全国)	乾燥材生産 量合計(全国)		乾燥材割合 (全国)	製材品出荷量 合計(宮城)	乾燥材生産 量合計(宮城)		乾燥材割合 (宮城)
		内国産材(全国)	内国産材(宮城)			内国産材(宮城)		
H14	14,402	2,070	1,035	14.4%	215	14	13	6.7%
H15	13,929	2,339	1,217	16.8%	210	16	14	7.5%
H16	13,603	2,569	1,366	18.9%	200	21	18	10.5%
H17	12,825	2,166	1,116	16.9%	171	11	10	6.4%
H18	12,554	2,815	1,653	22.4%	166	17	16	10.2%
H19	11,632	2,810	1,689	24.2%	152	14	14	9.2%
H20	10,884	2,348	1,231	21.6%	141	23	23	16.3%
H21	9,291	2,280	1,279	24.5%	122	17	X	13.9%
H22	9,415	2,544	1,464	27.0%	111	18	X	16.2%
H23	9,434	2,632	1,585	27.9%	96	9	9	9.4%
H24	9,302	2,744	1,677	29.5%	116	22	X	19.0%
H25	10,100	2,984	1,863	29.5%	119	23	X	19.3%
H26	9,595	3,219	1,894	33.5%	118	24	23	20.3%
H27	10,522	3,153	1,860	30.0%	112	25	24	22.3%
H28	9,293	3,421	2,296	36.8%	104	29	X	27.9%
H29	9,457	3,929	2,496	41.5%	107	37	X	34.6%
H30	9,202	3,930	2,546	42.7%	95	34	X	35.8%

出典:木材需給報告書(農林水産省統計情報部)

(3) 樹種別乾燥材出荷量

(単位:千m3)

年次	国産材 合計(全国)	国産材			国産材 合計(宮城)	国産材		
		スギ	ヒノキ	その他		スギ	ヒノキ	その他
H14	1,035	485	377	172	12.6	10.9	0.1	1.7
H15	1,217	619	403	195	14.3	12.4	0.1	1.8
H16	1,217	619	403	195	14.3	12.4	0.1	1.8
H17	1,482	769	402	311	11.7	10.5	0.2	0.9
H18	1,653	864	448	341	15.7	14.6	0.2	0.9
H19	1,689	924	427	339	13.4	12.4	0.1	0.9

(注)乾燥材出荷実態調査(林業振興課調べ)による。

9. 木材価格

(1) 製材用素材価格 (工場着購入価格)

(単位: 円/㎡)

	マツ中丸太 (込 み)	スギ小丸太 (込 み)	スギ中丸太 (込 み)	スギ中丸太 (込 み)
	径 24~28cm 長3.65~4.0m	径 8~13cm 長3.65~4.0m	径 14~22cm 長3.65~4.0m	径 24~28cm 長3.65~4.0m
S62年	23,300	22,700	26,100	
63	22,800	22,200	26,000	
H元年	22,600	23,100	26,600	
2	21,800	24,200	27,100	
3	20,800	24,000	27,200	
4	20,600	23,200	26,100	
5	21,200	23,700	26,200	
6	21,300	23,600	25,800	
7	20,900	22,800	25,100	
8	21,100	21,700	24,400	
9	22,600	22,400	23,900	25,700
10	21,900	20,800	22,500	25,100
11	21,200	20,500	21,800	23,800
12	20,900	19,700	20,900	22,700
13	20,600	18,600	20,200	21,800
14	19,100	16,900	18,600	19,800
15	17,700	15,500	17,300	18,100
16	16,300	14,400	16,200	17,000
17	15,300	13,600	15,500	16,100
18	14,200	12,500	13,600	14,100
19	15,200	12,900	12,700	13,900
20	14,300	11,800	12,300	13,400
21	13,200	10,900	11,800	13,400
22	12,900	11,100	11,700	12,800
23	14,800	11,400	11,800	13,700
24	13,000	10,200	11,300	13,700
25	13,100	x	10,700	11,200
26	13,300	x	12,300	12,700
27	12,500	x	11,400	11,700
28	12,700	x	11,300	11,200
29	12,300	x	11,400	11,300
30	12,700	x	11,900	12,000
平成29年1月	13,000	x	12,600	11,200
2	13,100	x	12,700	11,400
3	12,400	x	12,100	11,500
4	12,100	x	11,300	11,500
5	11,900	x	11,300	11,500
6	12,000	x	11,000	11,200
7	11,800	x	10,700	10,900
8	11,600	x	10,100	10,900
9	11,800	x	10,500	10,900
10	12,300	x	11,200	11,400
11	12,600	x	11,500	11,700
12	13,000	x	11,900	11,900
平成30年1月	13,500	x	12,200	12,000
2	13,700	x	12,100	12,000
3	13,400	x	12,100	12,000
4	13,400	x	12,500	12,500
5	12,100	x	11,700	11,800
6	12,500	x	11,700	11,800
7	11,800	x	11,400	11,800
8	11,800	x	11,400	11,800
9	12,400	x	11,400	11,800
10	12,700	x	11,700	11,800
11	12,900	x	12,500	12,500
12	13,100	x	13,200	13,200

※平成元年4月以降の価格は、消費税を含む価格である。(農林水産統計速報) 「X」: 非公表

※マツ中丸太は、平成19年1月分より宮城県の調査項目から削除されたため、全国価格を記載。

※ブナ大丸太が、平成14年1月分より調査品目から削除されたため、スギ中丸太(24~28cm)宮城に変更。



(単位：円/㎡)

	ラワン丸太 (合板適材)	米マツ丸太 (No. 3)	米ツガ丸太 (No. 3)	北洋カラマツ丸太 (合板適材)	スギ丸太 (合板適材)
	径 60cm上 長 6.0m上	径 30cm上 長 6.0m上	径 30cm上 長 6.0m上	径 20cm上 長 4.0m上	径 18cm上 合板適材
S62年		24,800	27,100		
63		24,600	26,400		
H元年		24,300	25,700		
2		24,500	25,400		
3		24,800	24,600		
4		26,100	24,900		
5		30,200	26,300		
6		29,700	26,600		
7		27,900	25,700		
8		31,000	25,900		
9		31,800	25,700		
10		29,300	24,800		
11		29,000	24,500		
12		28,100	23,600		
13		28,000	23,000		
14	17,300	26,700	21,900	13,000	
15	17,600	25,400	21,200		12,100
16	17,600	25,600	22,100		12,200
17	18,700	25,200	21,700		13,200
18	—	26,400	21,200		17,200
19	—	31,400	27,200		22,800
20	—	30,500	27,300		21,500
21	—	27,400	23,500		17,600
22	—	25,900	24,200		18,000
23	—	25,500	24,300		18,700
24	—	23,800	24,000		18,700
25	—	29,300	23,000	—	9,600
26	—	29,300	23,000	—	9,600
27	—	32,100	24,800	—	9,700
28	—	31,000	25,000	—	9,900
29	—	32,600	23,000	—	10,100
30	—	40,200	26,700	—	11,100
平成29年1月	—	32,100	23,600	—	10,000
2	—	32,000	23,700	—	10,100
3	—	26,800	24,000	—	10,100
4	—	31,900	23,800	—	10,100
5	—	31,500	24,000	—	10,100
6	—	37,000	23,800	—	10,100
7	—	34,500	23,800	—	10,100
8	—	34,300	21,900	—	10,100
9	—	32,800	21,900	—	10,100
10	—	37,800	21,900	—	10,100
11	—	32,700	21,900	—	10,200
12	—	27,600	21,900	—	10,200
平成30年1月	—	28,900	26,700	—	11,100
2	—	38,100	26,700	—	11,000
3	—	39,300	26,700	—	11,200
4	—	40,100	26,700	—	11,300
5	—	40,400	26,700	—	11,200
6	—	42,600	26,700	—	11,100
7	—	40,700	26,800	—	11,200
8	—	37,800	26,800	—	11,200
9	—	44,900	26,800	—	11,200
10	—	45,200	26,800	—	11,200
11	—	42,100	26,800	—	11,200
12	—	42,700	26,800	—	11,400

※平成元年4月以降の価格は、消費税を含む価格である。(農林水産統計速報)

※ラワン丸太(製材適材)及び北洋カラマツ丸太(込み)が、平成14年1月分から調査品目から削除されたため、(合板適材)に変更。

※ラワン丸太(合板適材)は、平成18年1月分より調査品目から削除。

※米マツ丸太は、平成19年1月分より宮城県調査品目から削除されたため、全国価格を記載。

※米ツガ丸太は、平成19年1月分より宮城県調査品目から削除されたため、全国価格を記載。

※北洋カラマツ丸太は、平成20年10月分より宮城県非公表となったため、平成21年1月分より全国価格を記載。

※公表値が平成25年から北洋からまつからスギ合板適材に変更になったため、平成29年までスギ合板適材(秋田県)を記載。平成30年は宮城県が公表されたため、記載。

## (2) 木材製品価格

(単位：円/m<sup>3</sup>)

	製材品					
	マツ板	スギ平割	スギ正角	スギ小幅板	米松平角	米ツガ正角(特)
	厚 1.2cm 幅 18.0cm 長 1.8m	厚 4.0cm 幅 4.5cm 長 3.65m	厚 10.5cm 幅 10.5cm 長 3.0m	厚 1.5cm 幅 9.0cm 長 3.65m	厚 24.0cm 幅 12.0cm 長 3.0m	厚 10.5cm 幅 10.5cm 長 3.0m
S 62	33,100	46,200	59,900	47,800		51,900
63	33,300	47,080	58,000	48,250		50,750
H元	33,200	45,800	58,800	47,300		53,900
2	34,900	50,600	61,900	51,800		55,400
3	35,000	50,100	61,100	51,000		54,800
4	34,000	48,000	60,200	50,000		55,200
5	35,000	49,800	65,300	52,200		61,600
6	35,000	50,000	64,000	52,000		57,400
7	34,700	47,800	59,600	50,000		51,900
8	35,400	47,900	59,800	51,000		53,200
9	35,800	51,500	58,200	53,300		54,700
10	32,300	41,500	50,000	45,000		45,000
11	32,300	41,500	50,000	45,000		45,000
12	33,000	42,000	49,500	44,300		45,000
13	33,000	42,000	49,500	44,300		45,000
14	33,000	42,000	48,000	42,000		45,000
15	33,000	42,000	47,000	41,800		37,200
16	33,000	42,000	47,000	41,000		40,400
17	33,000	42,000	42,000	41,000		37,000
18	33,000	42,000	42,000	40,000		37,000
19	33,000	43,000	42,500	41,000		37,700
20	33,000	40,000	42,000	40,000		41,000
21	33,000	40,000	40,300	40,000		42,000
22	33,000	40,000	40,300	40,000		42,000
23	33,000	40,000	40,000	40,000		50,000
24	33,000	40,000	40,000	40,000		50,000
25	33,000	38,800	40,000	40,000		50,000
26	33,000	39,500	43,800	43,800		—
27	—	40,000	43,500	43,500		—
28	—	—	58,000	48,000	56,000	—
29	—	—	58,000	48,000	56,000	—
30	—	—	58,000	48,000	56,000	—
平成29年1月	—	—	58,000	48,000	56,000	—
2	—	—	58,000	48,000	56,000	—
3	—	—	58,000	48,000	56,000	—
4	—	—	58,000	48,000	56,000	—
5	—	—	58,000	48,000	56,000	—
6	—	—	58,000	48,000	56,000	—
7	—	—	58,000	48,000	56,000	—
8	—	—	58,000	48,000	56,000	—
9	—	—	58,000	48,000	56,000	—
10	—	—	58,000	48,000	56,000	—
11	—	—	58,000	48,000	56,000	—
12	—	—	58,000	48,000	56,000	—
平成30年1月	—	—	58,000	48,000	56,000	—
2	—	—	58,000	48,000	56,000	—
3	—	—	58,000	48,000	56,000	—
4	—	—	58,000	48,000	56,000	—
5	—	—	58,000	48,000	56,000	—
6	—	—	58,000	48,000	56,000	—
7	—	—	58,000	48,000	56,000	—
8	—	—	58,000	48,000	56,000	—
9	—	—	58,000	48,000	56,000	—
10	—	—	58,000	48,000	56,000	—
11	—	—	58,000	48,000	56,000	—
12	—	—	58,000	48,000	56,000	—

※国産材は仙台木材市場価格、米ツガ正角は日刊木材新聞東北地区標準相場（平成14年までは宮城県輸入木材協同組合価格）による。

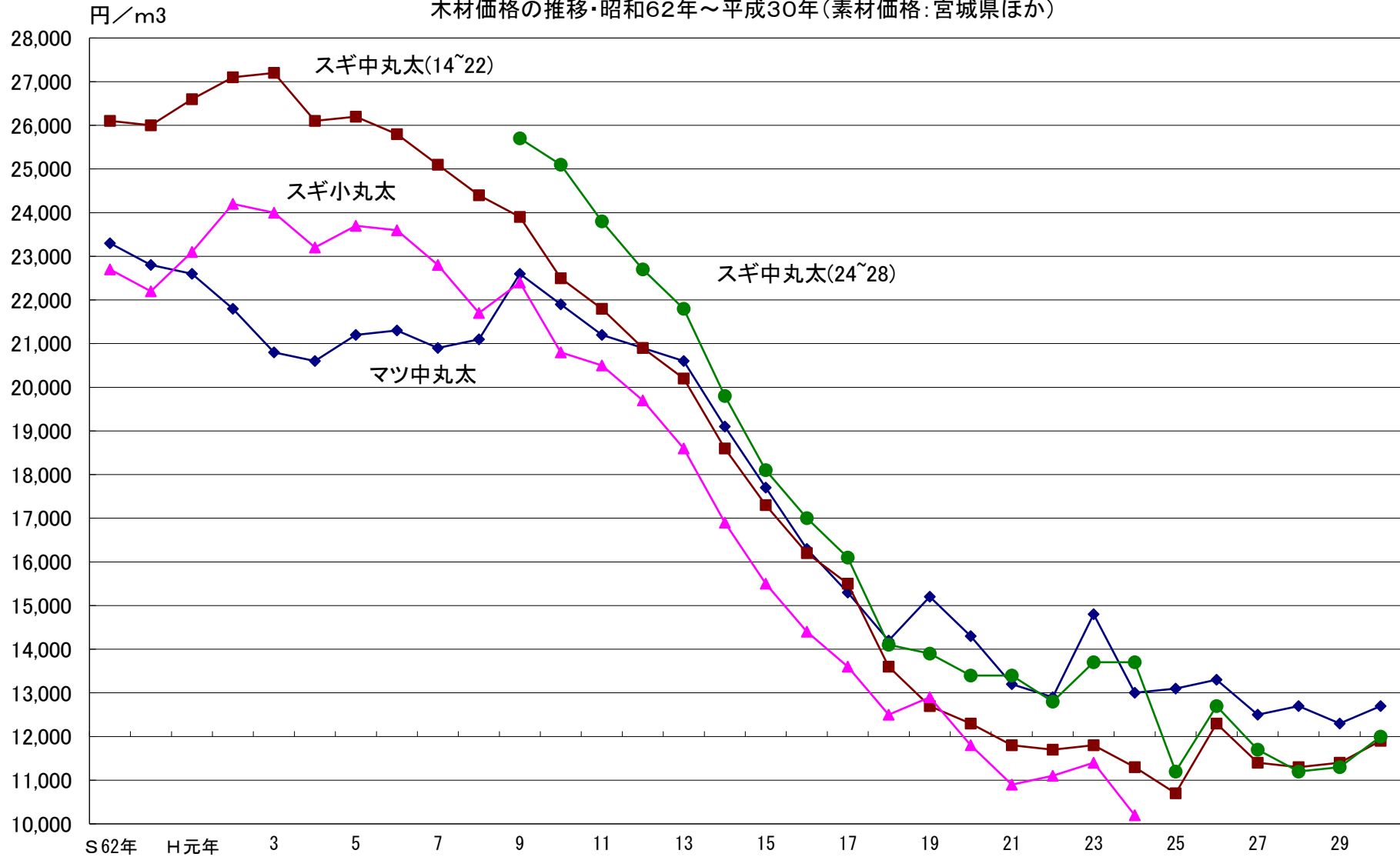
※スギ正角材及び小幅板は、H28.1から価格根拠資料を仙台木材市場商報から日刊木材新聞東北地区（宮城）標準相場に変更。

単位：円/m<sup>3</sup>（合板：円/枚）

	合板		木材チップ	
	ラワン合板 (型 枠)	針葉樹合板	針葉樹	広葉樹
	厚 12mm	厚 12mm 0.9×1.8m	パルプ向け	パルプ向け
S62	1,173		7,500	13,000
63	914		7,400	12,600
H元	1,131		7,500	13,100
2	1,193		7,600	13,300
3	1,047		7,600	13,300
4	1,000		7,500	13,000
5	1,300		7,000	12,200
6	1,170		6,500	11,400
7	1,052		6,250	10,100
8	1,217		6,500	10,300
9	1,167		6,650	10,600
10	870		6,500	10,792
11	905		5,875	10,583
12	824		5,075	10,142
13	801		4,675	9,733
14	899		4,692	9,050
15	857	777	4,692	9,050
16	899	859	4,183	8,217
17	861	724	4,317	8,100
18	1,181	901	4,700	8,200
19	1,306	1,147	5,900	9,900
20	1,068	836	6,300	10,400
21	965	697	7,400	10,900
22	976	783	7,200	10,500
23	976	783	7,100	10,400
24	1,486	918	7,100	10,400
25	1,587	987	7,500	11,000
26	1,669	1,036	7,300	10,500
27	1,380	854	7,500	10,700
28	1,380	900	7,525	10,900
29	1,380	979	7,591	11,000
30	1,380	1,000	8,108	10,941
平成29年1月	1,380	900	7,600	11,000
2	1,380	950	7,600	11,000
3	1,380	950	7,600	11,000
4	1,380	1,000	7,600	11,000
5	1,380	1,000	7,600	11,000
6	1,380	1,000	7,600	11,000
7	1,380	1,000	7,600	11,000
8	1,380	1,000	7,600	11,000
9	1,380	1,000	7,600	11,000
10	1,380	1,000	7,600	11,000
11	1,380	1,000	7,600	11,000
12	1,380	1,000	7,500	11,000
平成30年1月	1,380	1,000	7,800	10,900
2	1,380	1,000	7,800	10,900
3	1,380	1,000	7,800	10,900
4	1,380	1,000	8,000	10,900
5	1,380	1,000	8,000	10,900
6	1,380	1,000	8,200	10,900
7	1,380	1,000	8,200	10,900
8	1,380	1,000	8,200	10,900
9	1,380	1,000	8,200	10,900
10	1,380	1,000	8,300	11,000
11	1,380	1,000	8,400	11,100
12	1,380	1,000	8,400	11,100

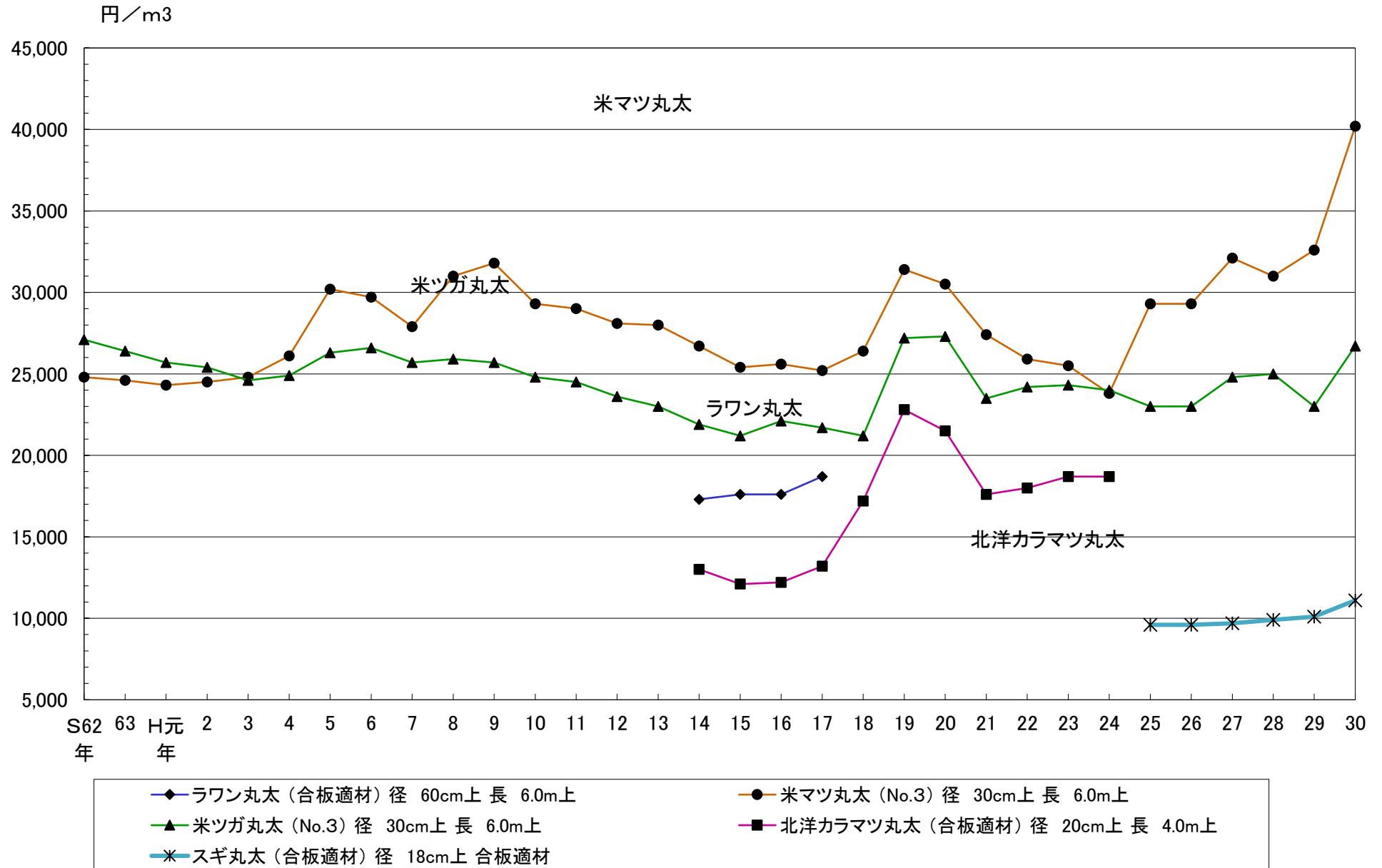
※合板は平均卸価格（日刊木材新聞東北地区（宮城）標準相場），木材チップは農林水産省統計

木材価格の推移・昭和62年～平成30年(素材価格:宮城県ほか)

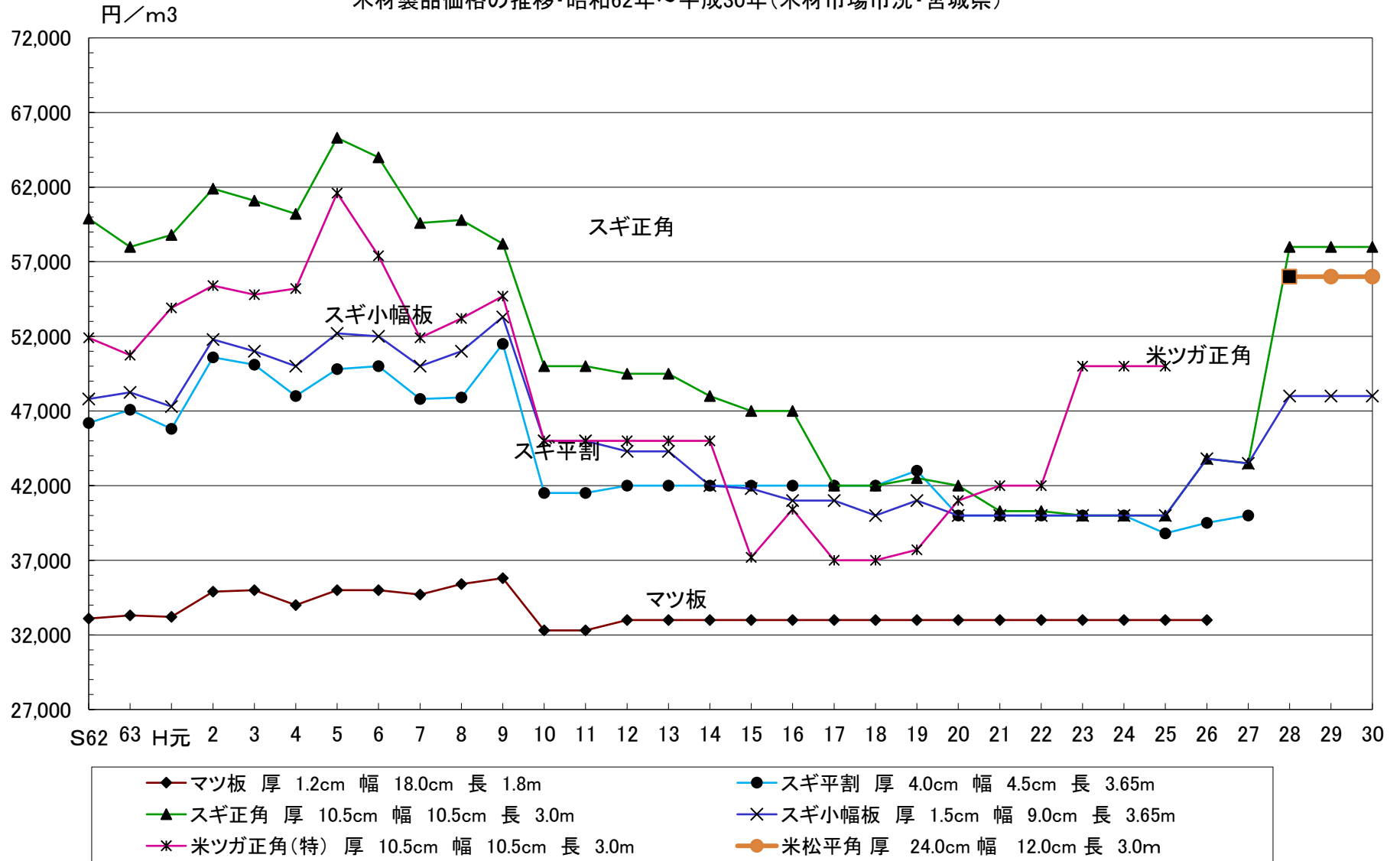


◆ マツ中丸太(込) 径 24~28cm 長3.65~4.0m  
▲ スギ小丸太(込) 径 8~13cm 長3.65~4.0m  
■ スギ中丸太(込) 径 14~22cm 長3.65~4.0m  
● スギ中丸太(込) 径 24~28cm 長 3.65~4.0m

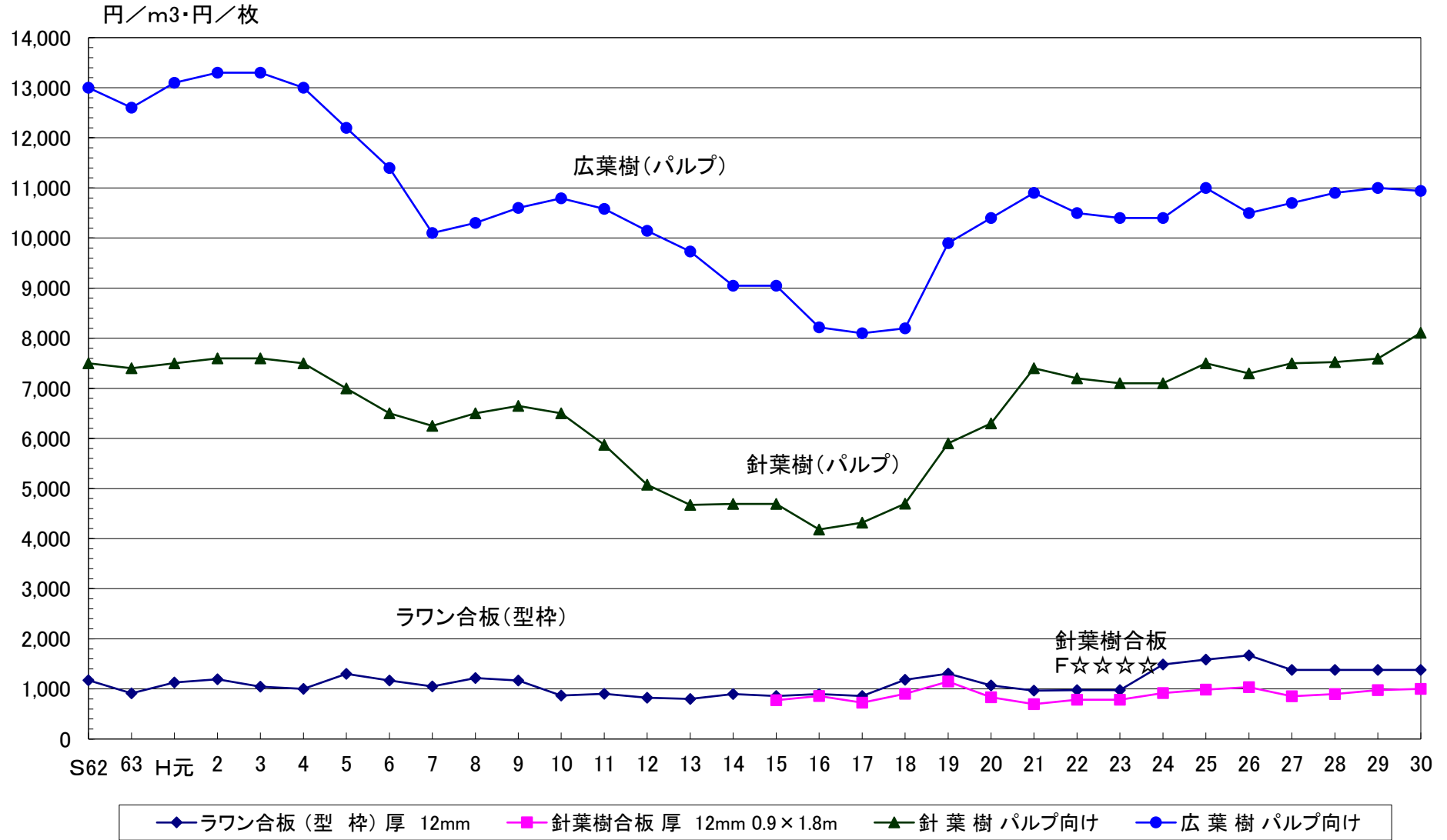
木材価格の推移・昭和62年～平成30年(素材価格:宮城県ほか)



木材製品価格の推移・昭和62年～平成30年(木材市場市況・宮城県)



木材製品価格の推移・昭和62年～平成30年(合板・チップ・パルプ)



10. 新設住宅着工量

(1) 構造別着工量の推移

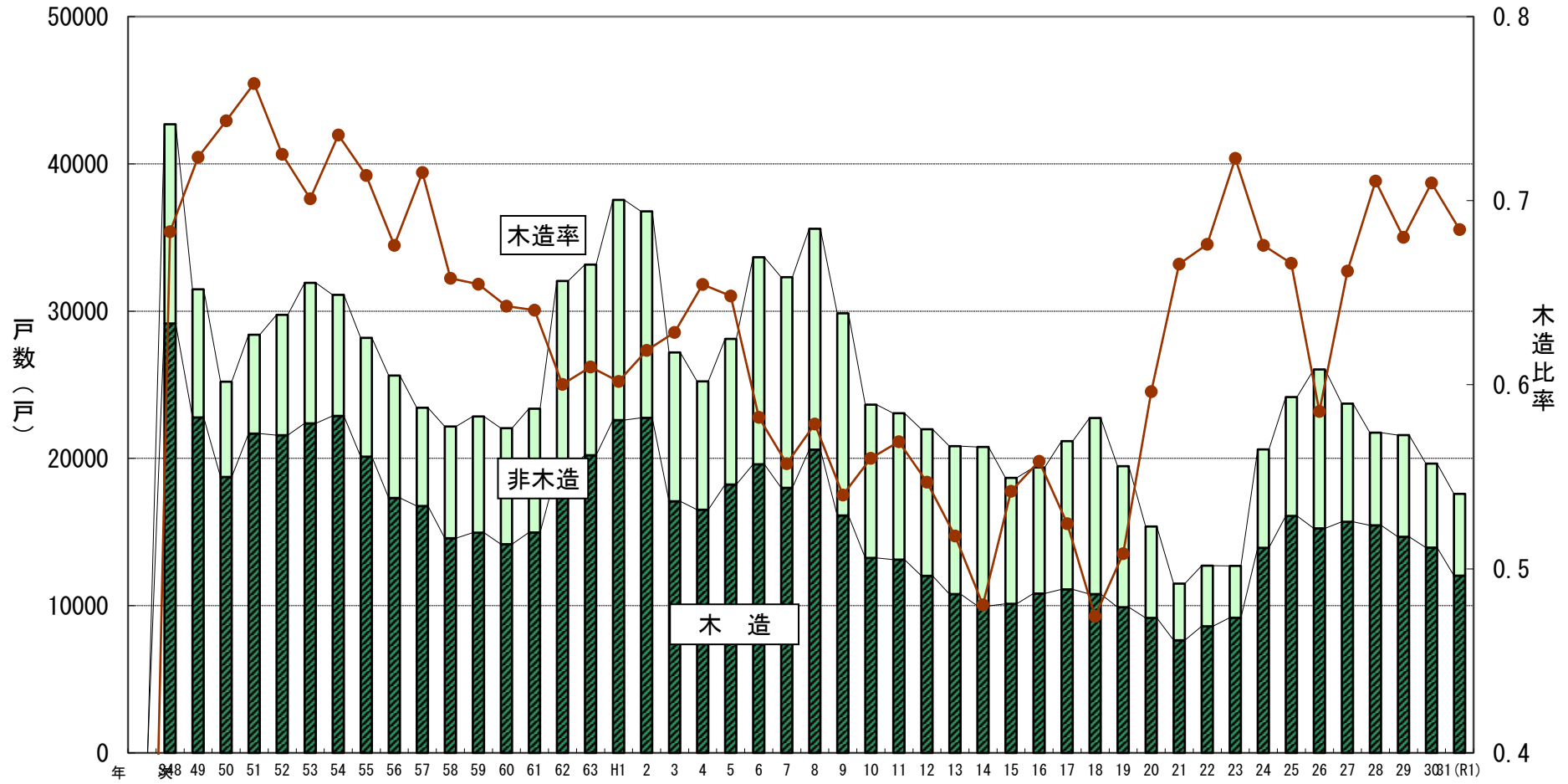
単位：戸，千m<sup>2</sup>

年次	総数		木造		非木造		木造率 %
	戸数	床面積	戸数	床面積	戸数	床面積	
S48	42,691	3,495	29,162	—	13,529	—	68.3%
49	31,482	2,564	22,781	—	8,701	—	72.4%
50	25,208	2,236	18,741	—	6,467	—	74.3%
51	28,396	2,439	21,685	—	6,711	—	76.4%
52	29,748	2,495	21,576	1,941	8,172	554	72.5%
53	31,920	2,984	22,379	2,295	9,541	689	70.1%
54	31,105	2,973	22,885	2,313	8,220	660	73.6%
55	28,184	2,634	20,117	2,031	8,067	603	71.4%
56	25,625	2,386	17,315	1,744	8,310	642	67.6%
57	23,440	2,228	16,767	1,698	6,673	530	71.5%
58	22,165	1,979	14,581	1,444	7,584	535	65.8%
59	22,848	1,935	14,956	1,418	7,892	517	65.5%
60	22,051	1,900	14,173	1,380	7,878	520	64.3%
61	23,374	1,999	14,970	1,424	8,404	575	64.0%
62	32,046	2,588	19,236	1,830	12,810	758	60.0%
63	33,161	2,575	20,216	1,828	12,945	747	61.0%
H1	37,552	3,000	22,600	2,022	14,952	978	60.2%
2	36,775	3,026	22,753	2,048	14,022	978	61.9%
3	27,193	2,553	17,088	1,793	10,105	760	62.8%
4	25,230	2,468	16,514	1,816	8,716	652	65.5%
5	28,115	2,725	18,226	1,987	9,889	738	64.8%
6	33,659	3,142	19,602	2,113	14,057	1,029	58.2%
7	32,306	2,898	18,001	1,899	14,305	999	55.7%
8	35,594	3,348	20,597	2,287	14,997	1,061	57.9%
9	29,852	2,641	16,124	1,698	13,728	943	54.0%
10	23,649	2,145	13,243	1,412	10,406	733	56.0%
11	23,067	2,282	13,126	1,509	9,941	774	56.9%
12	21,979	2,195	12,025	1,418	9,954	777	54.7%
13	20,831	2,016	10,787	1,234	10,044	782	51.8%
14	20,776	1,915	9,982	1,140	10,794	775	48.0%
15	18,677	1,794	10,125	1,159	8,552	635	54.2%
16	19,382	1,828	10,824	1,197	8,558	631	55.8%
17	21,171	1,830	11,106	1,143	10,065	686	52.5%
18	22,742	1,883	10,785	1,125	11,957	759	47.4%
19	19,471	1,687	9,896	979	9,575	708	50.8%
20	15,375	1,425	9,168	937	6,207	488	59.6%
21	11,495	1,075	7,650	781	3,845	293	66.6%
22	12,714	1,218	8,599	898	4,115	320	67.6%
23	12,700	1,307	9,182	1,009	3,518	298	72.3%
24	20,609	2,050	13,926	1,501	6,683	548	67.6%
25	24,163	2,291	16,092	1,670	8,071	621	66.6%
26	26,039	2,259	15,248	1,475	10,791	783	58.6%
27	23,719	2,078	15,696	1,467	8,023	611	66.2%
28	21,747	1,924	15,456	1,463	6,291	461	71.1%
29	21,580	1,785	14,676	1,292	6,904	494	68.0%
30	19,646	1,579	13,942	1,203	5,704	376	71.0%
31(R1)	17,591	1,437	12,038	1,083	5,553	354	68.4%

出典：住宅着工統計（国土交通省）



構造別住宅着工数および木造率の推移



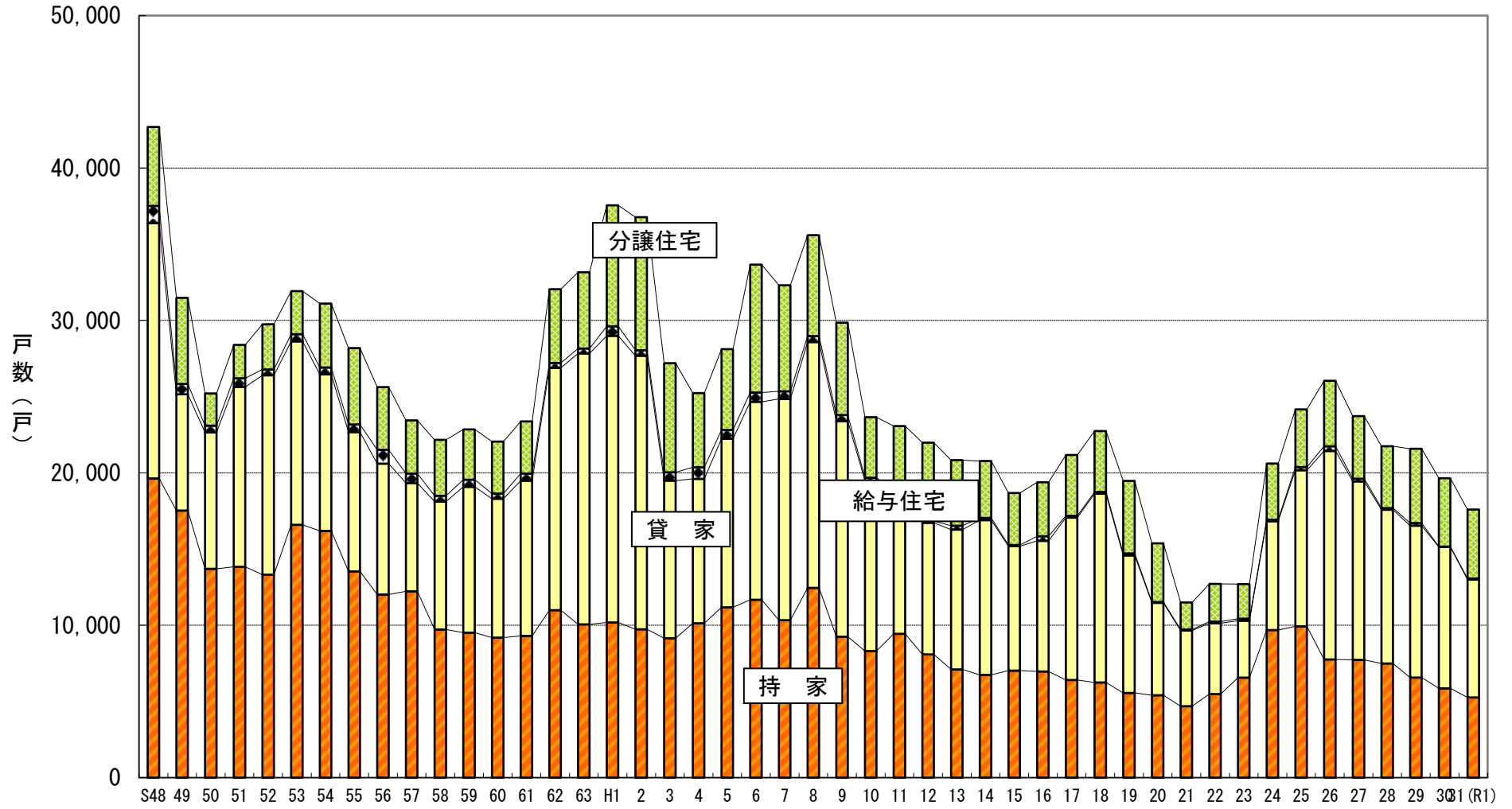
## (2) 利用関係別・資金別着工戸数の推移

単位：戸

年次	総数	利用関係別								資金別	
		持家		貸家		給与住宅		分譲住宅		民間	公的
			木造		木造		木造		木造		
S48	42,691	19,633	—	16,743	—	1,138	—	5,177	—	33,020	9,671
49	31,482	17,525	—	7,630	—	681	—	5,646	—	23,157	8,325
50	25,208	13,703	—	8,948	—	442	—	2,115	—	18,370	6,838
51	28,396	13,834	—	11,799	—	570	—	2,193	—	22,034	6,362
52	29,748	13,323	12,251	13,076	7,022	384	128	2,965	2,175	22,407	7,341
53	31,920	16,591	15,105	12,032	4,837	473	168	2,824	2,269	20,117	11,803
54	31,105	16,188	14,619	10,271	5,235	450	149	4,196	2,882	18,969	12,136
55	28,184	13,536	12,316	9,138	4,413	498	137	5,012	3,251	16,309	11,875
56	25,625	12,018	10,770	8,584	3,915	913	101	4,110	2,529	14,232	11,393
57	23,440	12,226	10,841	7,108	3,689	623	108	3,483	2,132	12,196	11,244
58	22,165	9,722	8,500	8,390	3,634	383	99	3,670	2,348	12,008	10,157
59	22,848	9,515	8,364	9,566	4,560	469	106	3,298	1,926	15,064	7,784
60	22,051	9,188	8,171	9,113	4,313	338	176	3,412	1,519	14,677	7,374
61	23,374	9,302	8,168	10,182	4,872	471	84	3,419	1,864	15,447	7,927
62	32,046	10,990	9,720	15,895	7,189	323	112	4,838	2,215	22,153	9,893
63	33,161	10,059	8,733	17,775	8,409	323	100	5,004	2,974	22,378	10,783
H1	37,552	10,184	8,870	18,805	10,027	625	75	7,938	3,628	24,915	12,637
2	36,775	9,737	8,425	17,945	10,468	362	91	8,731	3,769	24,854	11,921
3	27,193	9,151	7,881	10,336	5,669	547	177	7,159	3,361	16,331	10,862
4	25,230	10,131	8,772	9,473	4,957	761	166	4,865	2,619	12,950	12,280
5	28,115	11,176	9,671	11,061	5,657	575	177	5,303	2,721	13,540	14,575
6	33,659	11,672	10,027	12,988	6,512	607	90	8,392	2,973	15,712	17,947
7	32,306	10,332	8,844	14,515	6,377	502	91	6,957	2,699	18,272	14,034
8	35,594	12,453	10,666	16,128	6,872	392	89	6,621	2,970	23,157	14,474
9	29,852	9,252	7,859	14,139	6,075	401	87	6,060	2,103	18,359	11,493
10	23,649	8,307	7,113	11,168	4,751	204	33	3,970	1,346	15,216	8,433
11	23,067	9,439	7,968	9,265	3,657	114	46	4,249	1,456	13,200	9,867
12	21,979	8,088	6,941	8,635	3,360	117	7	5,139	1,717	14,485	7,494
13	20,831	7,102	6,068	9,172	3,307	255	21	4,302	1,391	15,622	5,209
14	20,776	6,744	5,812	10,152	3,043	143	46	3,737	1,081	16,827	3,359
15	18,677	7,025	6,023	8,159	2,855	78	46	3,415	1,201	15,439	3,238
16	19,382	6,969	5,925	8,568	3,218	304	76	3,541	1,605	16,636	2,746
17	21,171	6,409	5,504	10,651	3,947	120	49	3,991	1,606	18,404	2,767
18	22,742	6,245	5,409	12,384	3,622	113	61	4,000	1,693	20,694	2,048
19	19,471	5,561	4,729	9,020	3,440	134	32	4,756	1,695	17,195	2,276
20	15,375	5,409	4,689	6,061	2,899	55	3	3,850	1,577	13,694	1,681
21	11,495	4,689	4,023	4,962	2,505	69	29	1,775	1,093	9,877	1,618
22	12,714	5,487	4,681	4,645	2,365	108	10	2,474	1,543	10,782	1,932
23	12,700	6,564	5,600	3,736	1,996	130	26	2,270	1,559	9,817	2,883
24	20,609	9,685	8,286	7,140	3,452	106	44	3,678	2,144	17,105	3,504
25	24,163	9,928	8,734	10,243	4,501	205	30	3,787	2,827	18,774	5,389
26	26,039	7,758	6,904	13,674	5,652	309	68	4,298	2,624	20,768	5,271
27	23,719	7,729	6,848	11,708	6,077	175	78	4,107	2,693	18,546	5,173
28	21,747	7,493	6,662	10,086	5,813	110	70	4,058	2,911	18,234	3,513
29	21,580	6,567	5,691	9,965	5,950	173	81	4,875	2,954	19,195	2,385
30	19,646	5,863	5,239	9,272	5,572	27	23	4,484	3,108	17,517	2,119
31(R1)	17,591	5,265	4,688	7,729	4,141	75	45	4,522	3,164	15,099	2,492

出典：住宅着工統計（国土交通省）

### 利用関係別新設住宅着工数の推移



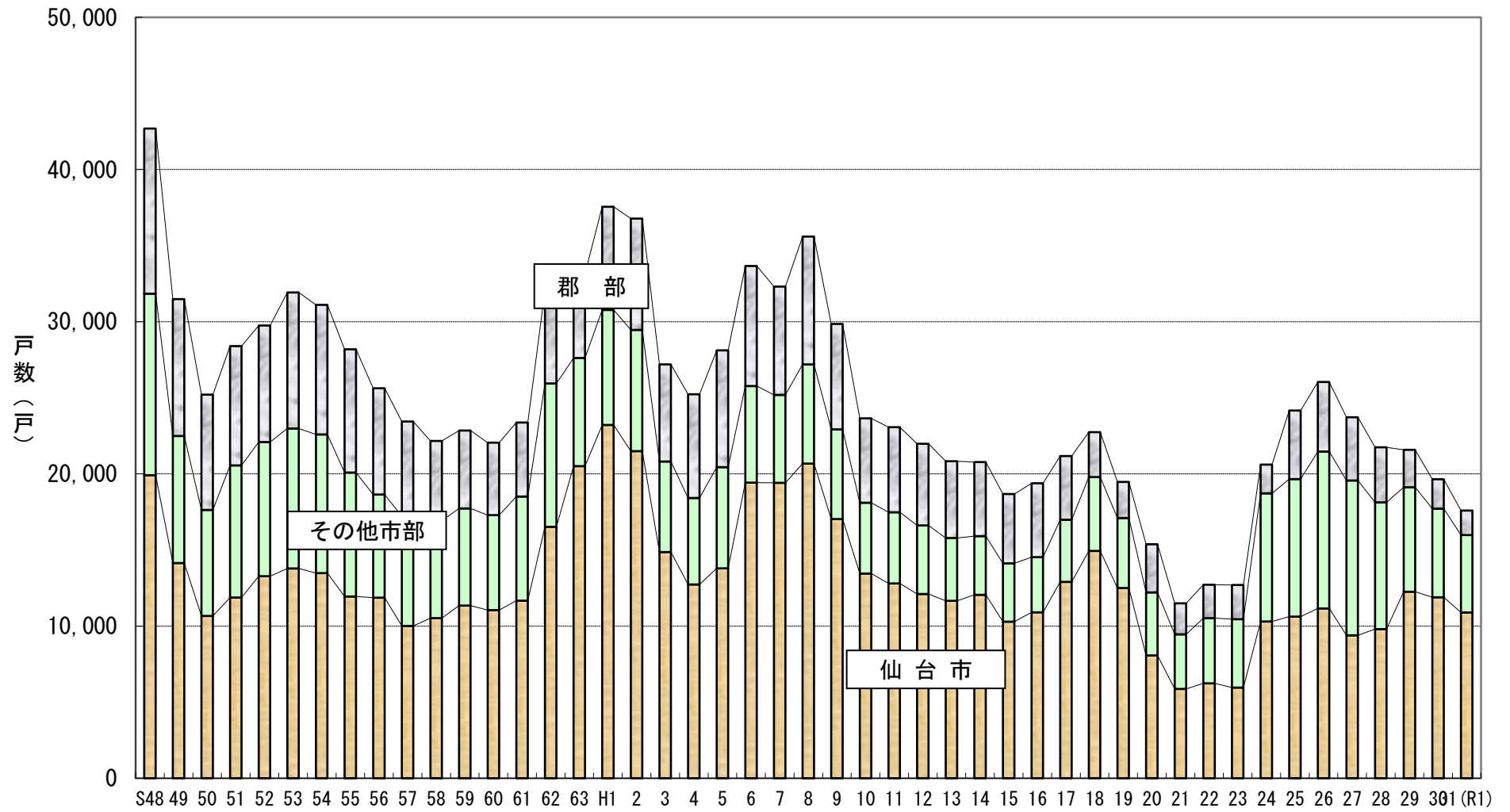
(3) 都市別着工数の推移

単位：戸

年次	総戸数	郡部	市部	仙台	石巻	塩釜	旧古川	気仙沼	白石	名取	角田	多賀城	旧泉	岩沼	登米	栗原	東松島	大崎	富谷	市部比率 (%)
48	42,691	10,851	31,840	19,914	1,864	1,151	1,048	957	588	871	427	929	3,648	443						
49	31,482	8,991	22,491	14,143	1,471	667	809	689	462	640	391	781	2,076	362						71.4%
50	25,208	7,576	17,632	10,666	1,315	735	576	705	447	535	292	643	1,378	340						69.9%
51	28,396	7,838	20,558	11,874	1,773	854	688	834	329	688	337	711	1,956	514						72.4%
52	29,748	7,656	22,092	13,278	1,987	816	800	903	372	481	321	705	2,138	291						74.3%
53	31,920	8,938	22,982	13,786	1,448	913	1,104	949	449	401	310	773	2,544	305						72.0%
54	31,105	8,513	22,592	13,481	1,471	907	886	851	418	447	324	729	2,695	383						72.6%
55	28,184	8,098	20,086	11,945	1,197	700	760	744	433	422	294	804	2,323	464						71.3%
56	25,625	6,984	18,641	11,865	1,086	657	602	561	424	384	252	646	1,797	367						72.7%
57	23,440	6,227	17,213	10,006	929	591	485	529	429	518	271	677	2,486	292						73.4%
58	22,165	5,232	16,933	10,522	989	413	508	401	338	349	205	436	2,492	280						76.4%
59	22,848	5,119	17,729	11,345	1,007	447	580	345	324	341	313	518	2,235	274						77.6%
60	22,051	4,763	17,288	11,048	848	431	625	357	332	430	265	626	1,999	327						78.4%
61	23,374	4,863	18,511	11,669	984	514	757	344	318	425	228	698	2,249	325						79.2%
62	32,016	6,105	25,911	16,522	1,258	587	745	445	351	520	361	557	4,197	368						80.9%
63	33,161	5,548	27,613	20,509	1,259	592	926	435	359	782	287	944	1,096	424						83.3%
H元	37,552	6,778	30,774	23,215	1,492	938	977	537	430	1,195	335	1,196	—	459						82.0%
2	36,775	7,313	29,462	21,494	1,831	948	1,447	376	415	1,156	230	1,157	—	408						80.1%
3	27,193	6,380	20,813	14,864	827	655	1,144	425	340	1,141	272	704	—	441						76.5%
4	25,230	6,815	18,415	12,734	1,212	729	840	436	326	806	248	617	—	467						73.0%
5	28,115	7,673	20,442	13,793	1,389	549	786	443	312	1,299	286	803	—	782						72.7%
6	33,659	7,887	25,772	19,425	1,255	513	881	448	346	992	289	908	—	715						76.6%
7	32,306	7,116	25,190	19,413	1,144	585	1,053	412	369	893	254	692	—	375						78.0%
8	35,556	8,402	27,154	20,675	1,003	710	1,216	548	455	1,052	323	732	—	440						76.4%
9	29,852	6,927	22,925	17,032	859	542	1,065	399	426	922	300	742	—	638						76.8%
10	23,649	5,544	18,105	13,452	843	415	955	318	260	592	224	585	—	461						76.6%
11	23,067	5,589	17,478	12,802	894	270	820	375	251	780	188	623	—	475						75.8%
12	21,979	5,390	16,589	12,107	775	347	1,050	319	205	594	219	664	—	309						75.5%
13	20,831	5,044	15,787	11,660	618	254	779	294	266	589	194	543	—	590						75.8%
14	20,776	4,866	15,910	12,055	591	304	535	340	215	460	219	626	—	565						76.6%
15	18,677	4,555	14,122	10,290	565	253	450	228	288	430	174	772	—	672						75.6%
16	19,382	4,853	14,529	10,903	549	276	618	226	215	594	157	454	—	537						75.0%
17	21,171	4,185	16,986	12,904	773	303	573	174	178	651	356	652	—	422						80.2%
18	22,742	2,951	19,791	14,937	1,000	260	117	142	219	544	123	691	—	393	285	191	285	604		87.0%
19	19,471	2,371	17,100	12,502	791	233	—	120	147	955	118	557	—	324	257	188	208	700		87.8%
20	15,375	3,164	12,211	8,070	572	209	—	129	125	1,113	91	345	—	248	268	198	141	702		79.4%
21	11,495	2,039	9,456	5,870	635	116	—	134	119	844	112	316	—	178	224	222	155	531		82.3%
22	12,714	2,192	10,522	6,236	832	177	—	145	174	706	130	365	—	237	288	259	150	823		82.8%
23	12,700	2,246	10,454	5,958	1,035	214	—	243	104	720	111	326	—	170	369	209	239	756		82.3%
24	20,609	1,888	18,721	10,301	2,232	364	—	565	139	1,350	183	599	—	362	585	330	579	1,132		90.8%
25	24,163	4,503	19,660	10,623	2,396	466	—	755	141	1,058	179	751	—	497	496	314	702	1,282		81.4%
26	26,039	4,571	21,468	11,158	3,121	355	—	937	164	1,041	204	844	—	729	546	346	717	1,306		82.4%
27	23,719	4,153	19,566	9,394	2,756	535	—	2,048	208	802	220	545	—	375	383	358	738	1,204		82.5%
28	21,747	3,620	18,127	9,801	2,208	463	—	1,313	200	1,065	191	581	—	379	455	250	522	699		83.4%
29	21,580	2,458	19,122	12,257	2,082	282	—	410	121	990	164	472	—	273	388	290	423	726	244	88.6%
30	19,646	1,934	17,712	11,892	1,333	322	—	426	111	657	161	420	—	267	406	329	389	774	225	90.2%
31(R1)	17,591	1,609	15,982	10,893	780	265	—	339	212	611	118	467	—	310	510	296	221	734	226	90.9%

出典：住宅着工統計（国土交通省）

### 市部・郡部別別新設住宅着工数の推移



11 外材輸用量

(1) 外材輸入量の推移

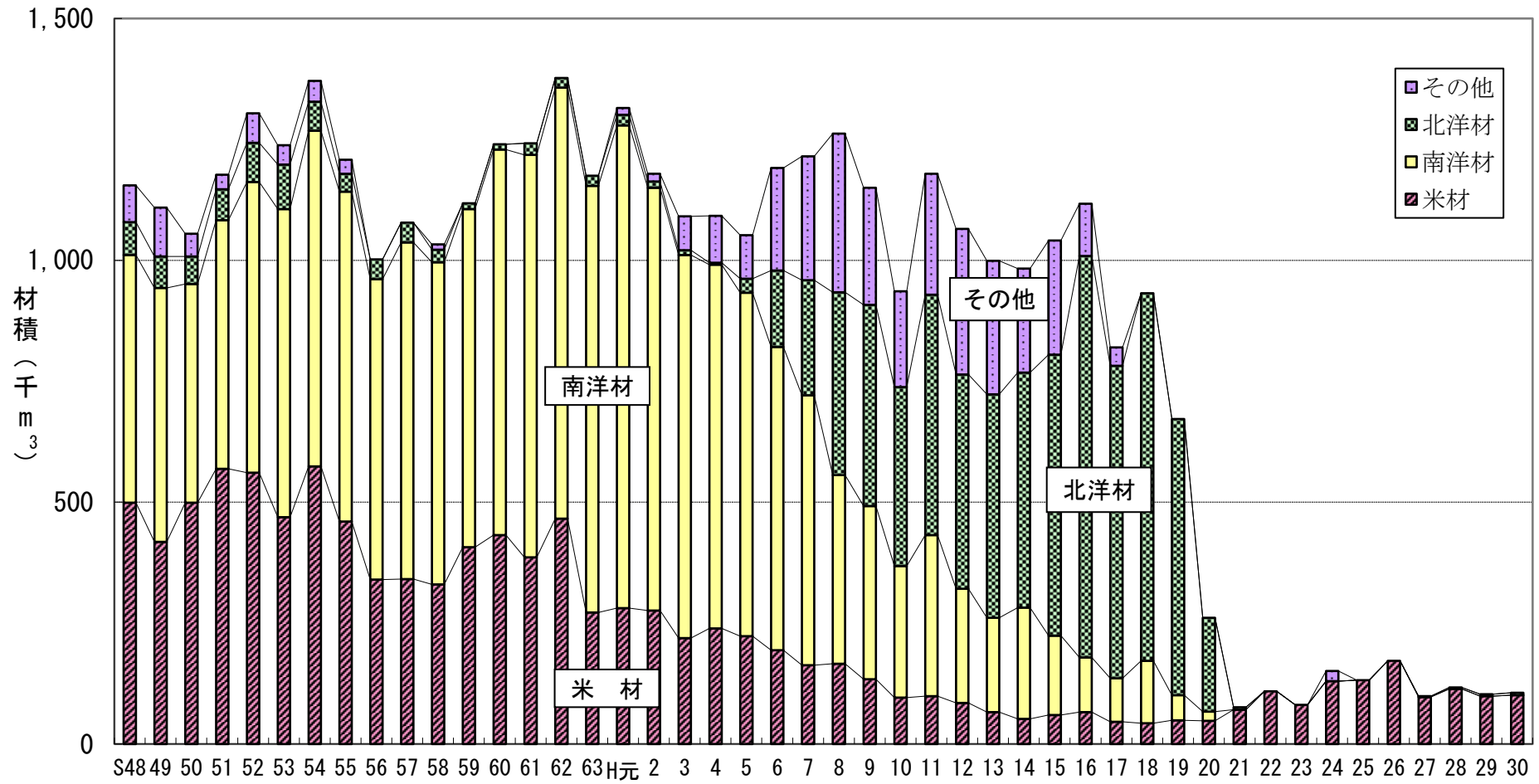
単位：千m<sup>3</sup>

年次	原 木					製 材 品					
	合 計	米材	南洋材	北洋材	その他	合計	北米材	南洋材	北洋材	北欧材	その他
昭和48	1,155	499	512	68	76	84	80	2	—		2
49	1,109	418	525	65	101	108	97	6	—		5
50	1,055	499	452	57	47	86	85	1	—		—
51	1,177	569	514	64	30	99	99	—	—		—
52	1,304	561	601	81	61	125	123	2	—		—
53	1,238	469	637	92	40	135	135	—	—		—
54	1,371	574	694	60	43	244	243	1	—		—
55	1,208	460	682	37	29	247	246	1	—		—
56	1,002	340	621	41	—	130	126	4	—		—
57	1,078	341	696	41	—	179	177	2	—		—
58	1,033	330	666	26	11	175	175	—	—		—
59	1,118	407	699	12	—	158	154	—	4		—
60	1,240	432	797	11	—	193	184	2	7		—
61	1,242	386	832	24	0	203	194	—	9		—
62	1,377	466	891	20	—	210	202	0	8		—
63	1,175	272	882	21	—	230	220	—	10		—
平成	1,314	281	998	22	14	231	227	0	3		1
2	1,179	276	874	13	16	260	258	2	—		0
3	1,091	219	792	10	70	291	286	4	—		1
4	1,092	239	752	4	97	353	351	2	—		0
5	1,051	223	710	29	90	349	348	0	—		1
6	1,191	194	627	158	212	360	356	0	—		3
7	1,215	163	558	238	256	326	322	2	—		2
8	1,262	166	390	378	328	392	390	1	—		1
9	1,150	134	358	416	242	328	318	1	—		9
10	936	96	272	370	198	253	243	1	—		9
11	1,179	99	333	497	250	282	266	0	—		16
12	1,065	85	236	443	301	326	282	2	—		41
13	1,000	66	195	462	276	271	235	4	—		32
14	983	52	230	486	215	249	205	4	5		35
15	1,041	60	164	581	236	236	198	3	5		30
16	1,117	66	113	830	108	260	224	1	10		25
17	820	46	90	646	38	213	184	1	10		18
18	932	43	129	760	0	252	208	1	14		29
19	672	49	52	571	0	205	159	1	12		33
20	261	48	19	194	0	214	187	0	11		16
21	76	71	—	5	0	187	151	0	15		21
22	109	109	—	—	0	212	172	0	11		29
23	81	81	—	—	0	114	96	0	3		15
24	151	130	—	—	21	257	196	0	14		47
25	132	132	—	—	—	272	197	1	0		74
26	172	172	—	—	—	227	170	1	0	55	1
27	97	97	1	1	—	248	178	1	25	44	1
28	117	114	0	3	—	250	169	1	27	52	1
29	103	99	—	4	—	242	161	0	28	52	1
30	106	101	—	5	—	233	156	0	27	48	1

財務省貿易統計：横浜税関，仙台塩釜港・石巻港取扱量

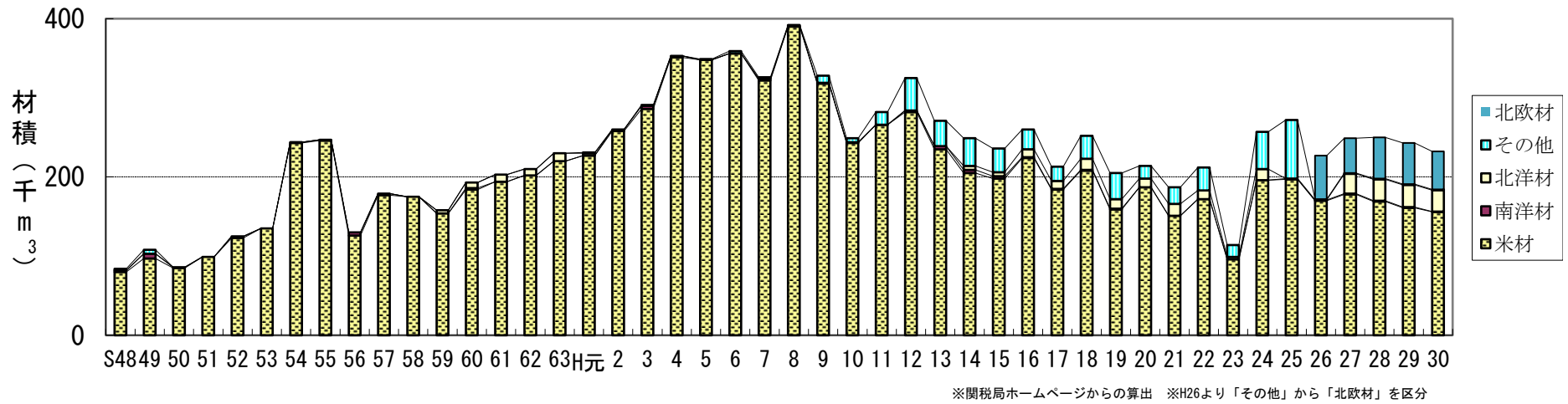
※四捨五入のため，合計は必ずしも積み上げ結果と一致しない。 H26よりその他から北欧材を分離

# 外材輸入量の推移 原木



出典：財務省貿易統計

外材輸入量の推移 製材品





(2) 合板等輸入量 (平成30年)

**code4408:合板用単板**

国名	仙台・塩釜港	石巻港	計
中華人民共和国	3,363		3,363
マレーシア	147,975		147,975
カナダ	15,130		15,130
ロシア		59,071,502	59,071,502
計	166,468	59,071,502	59,237,970

単位: SM=m<sup>2</sup>

4408=薄板及び合板用単板(はぎ合わせをしてあるかないかを問わない。並びにその他の木材(縦にひき、平削りし又は、丸はぎしたものに限る。)(厚さが6mm以下のものにかぎるものとし、かんながけし、やすりがけし、又はフィンガージョイントしたものであるかないかを問わない。)

**code4410:パーティクルボード・OSB**

国名	仙台・塩釜港	石巻港	計
ドイツ	1588		1,588
ポーランド	1701		1,701
ルーマニア	250		250
カナダ	15502		15,502
計	19,041	0	19,041

単位: CM=m<sup>3</sup>

4410=パーティクルボード、OSBその他これに類するボード

**code4411:MDF**

MDF輸入量	仙台・塩釜港	石巻港	計
中華人民共和国	275558		275,558
マレーシア	4276728		4,276,728
インドネシア	810769		810,769
ベルギー	47838		47,838
ニュージーランド	2856959		2,856,959
計	8,267,852	0	8,267,852

単位: KG

4411=MDF

**code4412:合板**

合板輸入量	仙台・塩釜港	石巻港	計
中華人民共和国	6142		6,142
ベトナム	1261		1,261
マレーシア	47829	25840	73,669
フィリピン	30		30
インドネシア	17462		17,462
スウェーデン	3		3
ロシア	14		14
オーストリア	206		206
ルーマニア	274		274
アメリカ合衆国	11		11
ニュージーランド	173		173
計	73,405	25,840	99,245

単位: CM=m<sup>3</sup>

4412=合板、ベニヤトパネル、その他これらに類する積層木材

合板=(木材の単板のみから成るもので各単板の厚さが6mm以下のものに限る。)

※財務省普通貿易統計より算出

1.2. 宮城県の森林、林業、木材産業の全国的な位置

(単位：千ha, 千m<sup>3</sup>, 千戸, 千万円)

順位	森林面積	人工林面積	人工スギ林面積	素材生産量	スギ素材生産量	合板用素材生産量	素材需要量	国産材需要量	外材需要量	新設住宅着工戸数	林業産出額
1	北海道 5,538	北海道 1,475	秋田 367	北海道 3,335	宮崎 1,790	北海道 612	北海道 3,118	北海道 3,033	広島 1,685	東京 139	長野 5,904
2	岩手 1,171	岩手 489	宮崎 225	宮崎 1,925	秋田 1,130	秋田 602	広島 2,071	宮崎 1,843	茨城 1,036	神奈川 73	北海道 4,765
3	長野 1,069	長野 445	岩手 201	岩手 1,514	大分 898	岩手 589	宮崎 1,862	秋田 1,480	高知 161	大阪 70	新潟 4,143
4	福島 974	秋田 410	青森 199	秋田 1,285	熊本 784	青森 301	秋田 1,518	岩手 1,259	島根 160	愛知 66	宮崎 2,824
5	岐阜 862	高知 388	福島 185	大分 1,075	岩手 750	宮城 283	宮城 1,349	宮城 1,229	愛媛 158	埼玉 51	岩手 1,973
6	新潟 855	岐阜 385	山形 161	熊本 1,045	青森 711	長野 232	茨城 1,344	熊本 1,104	鳥取 157	千葉 46	大分 1,937
7	秋田 839	福島 341	高知 154	青森 899	福島 585	島根 219	岩手 1,270	福島 911	京都 146	福岡 40	秋田 1,612
8	山形 669	宮崎 333	鹿児島 153	福島 859	鹿児島 512	鳥取 156	熊本 1,155	大分 816	新潟 130	北海道 33	熊本 1,521
9	青森 633	静岡 280	熊本 153	鹿児島 645	宮城 467	兵庫 140	福島 977	島根 758	富山 127	兵庫 32	福岡 1,298
10	広島 611	熊本 280	大分 147	宮城 614	栃木 376	大分 129	島根 918	愛媛 617	宮城 120	静岡 22	静岡 1,159
11	高知 595	鹿児島 279	新潟 144	栃木 577	高知 321	鹿児島 114	大分 822	青森 586	山口 111	広島 19	徳島 1,113
12	鹿児島 588	青森 269	徳島 138	愛媛 523	島根 316	静岡 107	愛媛 775	栃木 571	三重 87	茨城 18	栃木 1,048
13	宮崎 586	愛媛 245	宮城 133	高知 519	山形 313	熊本 101	鳥取 599	福岡 473	北海道 85	宮城 18	福島 1,006
14	兵庫 560	兵庫 238	岐阜 122	島根 503	愛媛 312	愛知 93	青森 588	鳥取 442	石川 68	京都 16	高知 918
15	島根 524	大分 233	兵庫 117	長野 485	茨城 281	山形 92	栃木 588	高知 421	徳島 67	沖縄 15	岐阜 908
16	静岡 497	三重 230	愛媛 112	岐阜 426	徳島 231	宮崎 91	高知 582	岐阜 404	福島 66	熊本 15	鹿児島 878
17	岡山 483	和歌山 220	静岡 111	茨城 401	岐阜 223	岐阜 86	福岡 493	徳島 402	千葉 57	岡山 13	山形 847
18	熊本 463	岡山 205	福井 106	静岡 367	兵庫 192	福島 68	徳島 469	広島 386	熊本 51	長野 13	愛媛 816
19	大分 453	島根 205	三重 100	山形 355	鳥取 188	徳島 67	岐阜 428	山形 372	奈良 43	岐阜 12	宮城 796
20	山口 437	広島 201	奈良 97	岡山 351	静岡 181	三重 46	京都 428	静岡 346	香川 43	栃木 12	広島 780
21	群馬 423	宮城 198	和歌山 93	広島 339	三重 164	高知 45	鹿児島 406	岡山 324	愛知 42	群馬 12	青森 770
22	宮城 417	山口 195	島根 85	兵庫 298	福岡 163	群馬 32	石川 386	石川 318	秋田 38	新潟 11	長崎 748
23	愛媛 401	徳島 190	群馬 79	三重 295	群馬 150	京都 32	静岡 379	茨城 308	兵庫 36	福島 11	茨城 734
24	三重 372	山形 186	栃木 78	徳島 295	山口 139	石川 31	三重 378	三重 291	和歌山 36	三重 10	群馬 711
25	和歌山 361	群馬 177	石川 72	鳥取 283	和歌山 134	新潟 27	山形 374	京都 282	静岡 33	鹿児島 9	岡山 642
全国計	25,048	10,204	4,438	21,640	12,532	4,492	26,545	21,640	4,905	905	45,293

出典：林野庁計画課「森林資源の現況」(平成29年3月31日現在)、農林水産省統計情報部「木材統計」(平成30年)、国土交通省「住宅着工統計」(平成30年次)、農林水産省「林業産出額」(平成29年)

13. 県内木材市場取扱量の推移

単位：m3

年次	県 森 連														気仙沼市森林組合原木市場		民間市場 3市場（合計）		合計			
	仙台木材流通センター		石巻地区木材センター		仙北地区木材センター		東和木材センター		仙南地区木材センター		大衡総合センター 全国森林組合東北特殊共販所		津山木材センター		素材	製品	素材	製品	素材	製品	素材	製品
	素材	製品	素材	製品	素材	製品	素材	製品	素材	製品	素材	製品	素材	製品								
H元	8,770		15,492		20,449		18,413		16,448		19,574 (3,942)		20,196			17,939 (239)	66,754	137,281	66,754			
H2	7,414		13,874		24,121		18,209		15,100		18,702 (3,138)		20,561			16,947 (142)	64,992	134,928	64,992			
H3	7,580		12,098		23,970		17,274		14,033		17,821 (3,040)		18,155			12,763 (417)	63,067	123,694	63,067			
H4	8,760		14,300		27,559		20,096		14,110		17,063 (1,944)		18,490			12,842 (593)	66,325	133,220	66,325			
H5	10,191		14,369		26,442		19,814		16,330		17,123 (1,757)		17,967			13,008 (777)	66,776	135,244	66,776			
H6	9,760		14,258		30,118		23,845		15,594		14,893 (995)		19,942			14,122 (900)	77,208	142,532	77,208			
H7	4,319		11,678		29,730		17,958		16,445		17,611 (734)		17,424	6,202		13,529 (1,010)	83,445	134,896	83,445			
H8	-		12,957		28,172		16,567		15,115		18,749 (733)		19,999	5,017		23,358 (521)	91,690	139,934	91,690			
H9	-		12,274		30,842		15,338		15,352		19,268 (599)		17,801	4,320		12,163 (588)	78,313	127,358	78,313			
H10	-		11,294		29,057		12,219		13,286		17,828 (434)		18,042	4,667		11,104 (199)	73,782	117,497	73,782			
H11	-		10,993		29,984		14,276		13,376		17,353 (527)		18,781	3,391		22,060	77,000	130,214	77,000			
H12	-		9,151		26,803		16,281		10,906		15,435 (417)		16,557	3,655		15,169	92,304	113,957	92,304			
H13	-		6,513		24,674		14,268		8,971		11,388 (465)		13,515	3,632		15,450	97,172	98,411	97,172			
H14	-		4,899		16,482		15,372		5,899		10,451 (325)		10,373	2,796		9,921	103,091	76,193	103,091			
H15	-		3,779		13,151		13,813		4,669		12,248 (365)		8,643	2,532 (31)	710 (11)	15,720 (7,000)	105,010	74,555	105,720			
H16	-		5,391		11,512		12,606		5,024		10,668 (257)		6,323	3,944		17,461	88,359	72,929	88,359			
H17	-		5,224		15,183		7,360		5,335		11,662 (419)		5,368	1,864		7,624	85,983	59,620	85,983			
H18	-		4,199		10,005		6,697		5,612		10,173 (276)		6,099	3,984		10,268 (254)	102,779 (63)	57,037 (530)	102,779 (63)			
H19	-		4,146		10,245		9,047		5,001		8,985 (140)		4,849	3,771		7,025 (125)	103,854 (35)	53,069 (265)	103,854 (35)			
H20	-		3,058		9,008		6,318		4,637		7,449 (123)		5,296	3,429		5,597 (1,679)	83,876 (1,802)	44,792 (1,802)	83,876			
H21	-		3,170		10,460		5,829		3,978		9,538 (94)		6,592	2,592		5,317 (1,595)	83,527 (1,689)	47,476 (1,689)	83,527			
H22	-		2,139		11,683		5,670		4,179		9,001 (65)		6,761	2,267		4,480 (57)	85,144 (122)	46,180 (122)	85,144			
H23	-		2,342		9,003		4,690		2,662		10,180 (251)		7,782	3,036		2,224 (6)	96,115 (257)	41,919 (257)	96,115			
H24	-		1,533		12,346		7,825		3,521		14,235 (78)		9,148	1,600		2,335	94,298 (78)	52,543 (78)	94,298			
H25	-		1,118		8,696		4,085		2,789 (40)		8,838 (67)		8,275	2,033		3,411 (67)	93,094 (67)	39,245 (67)	97,582			
H26	-		1,121		7,104		4,225		2,089 (83)		8,441 (262)		7,701	1,623		2,001	98,384 (345)	34,305 (345)	98,384			
H27	-		1,798		4,263		3,570		2,189 (81)		11,005 (161)		7,146	1,892		-	79,226 (242)	31,863 (242)	79,226			
H28	-		-		6,978		7,586		1,579 (42)		10,245 (182)		7,157	1,913		-	68,780 (224)	35,458 (224)	68,780			
H29	-		-		3,920		2,302		1,374 (56)		8,125 (143)		7,325	2,391		-	62,794 (199)	25,437 (199)	62,794			
H30	-		-		2,694		1,717		2,090 (33)		7,680 (129)		7,261	3,949		-	65,823 (162)	25,391 (162)	65,823			

※木材需給動態調査（林業振興課調べ）による。（ ）内は広葉樹で内数  
 ※民間市場は平成27年11月より2市場に減少  
 ※石巻地区木材センターは平成28年より閉鎖

14. 山元立木価格

単位：円/m<sup>3</sup>

年次	全国平均			宮城			備考
	スギ	ヒノキ	マツ	スギ	ヒノキ	マツ	
昭和35	7,148	7,996	4,600	—	—	—	(全国外材率11.6)
36	9,081	10,393	5,948	—	—	—	丸太輸入全面化自由 (14.5)
37	9,707	10,864	6,336	—	—	—	(19.0)
38	9,732	11,000	6,170	—	—	—	(21.2)
39	9,653	10,839	6,048	—	—	—	製品輸入全面化自由 (24.4)
40	9,380	10,645	5,743	—	—	—	(26.0)
41	9,757	11,284	5,915	—	—	—	(29.2)
42	11,432	14,305	7,001	—	—	—	国産材供給量ピーク (34.5)
43	12,879	17,420	7,738	—	—	—	(41.6)
44	13,375	19,494	7,827	—	—	—	(46.3)
45	13,168	21,352	7,677	—	—	—	(49.6)
46	12,040	19,772	7,022	—	—	—	(50.4)
47	11,914	19,661	6,910	—	—	—	(53.7)
48	16,574	28,137	9,499	住宅着工量・木材需要量ピーク			オイルショック (57.0)
49	19,625	34,163	11,754	18,376	24,240	12,362	(56.3)
50	19,726	35,894	10,899	17,199	22,606	10,943	(56.6)
51	19,580	36,718	10,647	16,772	22,866	10,883	(57.9)
52	19,631	36,537	10,580	16,899	24,471	11,551	(58.7)
53	18,642	34,566	9,821	16,557	22,850	10,602	第2次オイルショック(60.9)
54	19,087	36,578	9,602	16,055	23,336	10,364	(60.2)
55	22,707	42,947	11,162	20,491	29,959	13,494	(57.3)
56	20,214	39,977	9,850	17,974	27,348	12,110	(55.2)
57	18,366	37,501	9,091	16,642	27,476	11,526	(52.7)
58	17,076	35,461	8,787	15,516	25,280	10,659	(52.1)
59	16,347	33,068	8,568	14,093	23,707	9,767	(50.7)
60	15,156	30,991	7,920	13,463	23,506	9,732	円高進行 (50.4)
61	14,144	29,738	7,432	12,858	21,617	9,062	(51.8)
62	13,623	29,627	7,028	12,455	23,165	8,476	(54.3)
63	14,071	31,897	7,258	12,868	25,314	8,491	(54.4)
平成元	14,282	32,384	7,266	12,774	25,114	8,265	(55.3)
2	14,595	33,607	7,528	13,871	26,492	8,712	住宅着工第2次ピーク (55.6)
3	14,206	33,153	7,476	13,691	27,330	8,507	(55.5)
4	13,060	30,314	6,880	12,884	26,188	7,551	(55.0)
5	12,874	30,102	6,676	12,650	26,542	7,453	(54.4)
6	12,402	29,172	6,356	11,478	24,982	6,806	(54.8)
7	11,730	27,607	5,966	10,999	24,326	6,179	(55.5)
8	10,810	25,469	5,501	9,820	22,313	5,637	(55.1)
9	10,313	24,603	5,220	9,047	20,853	5,200	(54.0)
10	9,191	21,436	4,405	7,973	18,420	4,267	(51.3)
11	8,191	19,840	4,270	6,450	17,452	3,744	(52.2)
12	7,794	19,297	4,168	6,125	17,829	3,900	(52.4)
13	7,074	18,659	3,869	5,952	17,491	3,600	(51.6)
14	5,332	15,571	3,168	4,410	15,747	2,280	(51.2)
15	4,801	14,291	2,821	3,612	14,378	1,533	(50.3)
16	4,407	13,924	2,401	3,498	14,337	1,280	(49.4)
17	3,628	11,988	2,037	3,123	13,165	1,135	(44.3)
18	3,332	11,024	1,862	2,911	11,964	1,100	(43.6)
19	3,369	10,508	1,728	2,871	11,361	1,024	(38.7)
20	3,164	9,432	1,638	2,781	10,879	1,018	(32.0)
21	2,548	7,850	1,466	2,288	8,990	922	(27.1)
22	2,654	8,128	1,496	2,354	8,650	900	(27.5)
23	2,838	8,427	1,496	2,603	8,467	960	(25.6)
24	2,600	6,856	1,464	2,531	7,280	940	(25.1)
25	2,465	6,493	1,376	2,447	6,720	1,000	(24.5)
26	2,968	7,507	1,638	3,278	8,497	1,438	(22.2)
27	2,833	6,284	1,531	3,044	6,900	1,343	(20.1)
28	2,804	6,170	1,681	2,948	6,523	1,425	(20.6)
29	2,881	6,200	1,705	3,187	6,320	1,407	(19.2)
30	2,995	6,589	1,733	3,264	6,292	1,467	(18.5)

資料：森林・林業統計要覧一(財)日本不動産研究所「山林素地及び山元立木価格調」一

## 15 乾燥施設 導入工場リスト（製材工場に係るもの）

	工場名	所在	電話番号 (FAX)	附帯
1	宮城十條林産(株)白石工場	〒989-0731 白石市福岡深谷字青木54	0224-25-3320 (6965)	
2	(株)サカモト	〒989-1753 柴田町槻木上町三丁目1番地26号	0224-59-3670 (56-4874)	
3	(株)渋谷木材店	〒981-1238 名取市愛島笠島字学市118	022-384-4282 (8255)	プレカット
4	(株)ホーム建材店	〒983-0036 仙台市宮城野区苦竹2-7-5	022-284-7867 (238-0445)	プレカット
5	黒川森林組合	〒981-3407 大和町落合松阪字直南沢39-23	022-345-2203 (2631)	
6	佐信木材(株)	〒989-6254 大崎市古川狐塚字忽滑57	0229-28-1941 (1942)	
7	(株)タカカツ プレカット工場	〒981-4226 加美町字押登目29-7	0229-63-7055 (7066)	プレカット
8	(株)三浦木材店	〒981-4271 加美町羽場字山鳥273	0229-63-2511 (2512)	
9	小野田建設(株)	〒981-4337 加美町字長壇125	0229-67-2278 (2129)	
10	(株)青木国工務店宮城工場	〒987-2308 栗原市一迫真坂字吉測下1	0228-52-4701 (4702)	プレカット
11	(株)くりこまくんえん	〒986-4401 栗原市鶯沢袋島巡44-7	0228-55-3261 (2556)	
12	天龍木材(株)石巻支店	〒986-0842 石巻市潮見町3-4	0225-22-9258 (9665)	
13	(株)山大	〒986-0842 石巻市潮見町2-3	0225-93-1111 (1118)	プレカット
14	ヤマモト木材(有)	〒987-0511 登米市迫町佐沼字大網227-8	0220-22-2421 (2396)	
15	協同組合ウッディ津山	〒986-0401 登米市津山町柳津字小麻91	0225-68-2715	
16	登米町森林組合	〒987-0703 登米市登米町大字日根牛小池100	0220-52-2075 (2876)	プレカット
17	野家材木店	〒987-0601 登米市中田町石森字本町3	0220-34-2614 (2659)	
18	(株)気仙沼製材	〒988-0851 気仙沼市下八瀬393-1	0226-55-2205 (2286)	
19	気仙沼市森林組合	〒988-0171 気仙沼市字赤岩牧沢44	0226-22-2920 (2921)	
20	丸平木材(株)	〒986-0728 南三陸町志津川天王山22-1	0226-46-3113 (5844)	

令和2年3月現在

## 16 プレカット加工施設導入工場リスト

	工場名	所在	電話番号 (FAX)	附带施設
1	(株)八重樫工務店	〒989-1245 大河原町字新南20-5	0224-52-1736 (53-4788)	
2	(株)渋谷木材店	〒981-1238 名取市愛島笠島字学市118	022-384-4282 (8255)	乾燥
3	(株)宮本工業	〒981-1226 名取市植松田野部43	022-382-3934 (4033)	
4	(株)仙台木材市場	〒983-0036 仙台市宮城野区苦竹二丁目7-30	022-232-1101 (1107)	
5	(株)ホーム建材店	〒983-0036 仙台市宮城野区苦竹2-7-5	022-284-7867 (238-0445)	乾燥
6	(株)グリーンハウザー	〒983-0013 仙台市宮城野区中野上袋田18-1	022-254-4170 (2567)	
7	(株)丸梅材木店	〒984-0844 仙台市若林区種次字中芥119	022-289-3121 022-289-5594	
8	ナイスプレカット(株) 仙台工場	〒985-0844 多賀城市宮内1-10-1	022-389-8830	
9	(株)木材スーパーエンドー	〒987-0006 美里町関根字鹿嶋124番地	0229-34-2988 (1325)	
10	(株)タカカツ プレカット工場	〒981-4226 加美町押登目29-7	0229-63-7055 (7066)	乾燥
11	ポラテック東北(株)	〒981-4203 加美町菜切谷字中野一番5-4	022-256-6090 (仙台事業支店)	
12	(株)青木国工務店宮城工場	〒987-2308 栗原市一迫真坂字吉瀨下1	0228-52-4701 (4702)	乾燥
13	登米町森林組合	〒987-0703 登米市登米町大字日根牛小池100	0220-52-2075 (2876)	乾燥
14	(株)山大	〒986-0842 石巻市潮見町2-3	0225-93-1111 (1118)	乾燥
15	(株)長谷川萬治商店 仙台支店	〒983-0035 仙台市宮城野区日の出町3-3-3	022-236-9921 284(5617)	

令和2年3月現在