

VI 健全化判断比率の分析

県内市町村の健全化判断比率のうち、実質公債費比率及び将来負担比率について、比率における分子・分母の構成要素を詳しく分析する。

1 実質公債費比率

(1) 単年度の実質公債費比率

実質公債費比率は、平成20年度から平成22年度までの単年度の比率の平均により算出する。各年度における単年度の比率については、以下のとおり。

(単位：%)

市町村名	実質公債費比率 (3ヶ年平均)	H20年度	H21年度	H22年度	市町村名	実質公債費比率 (3ヶ年平均)	H20年度	H21年度	H22年度
仙台市	11.9	11.7	12.8	11.0	川崎町	9.1	11.4	8.8	7.3
石巻市	14.9	14.7	13.2	16.8	丸森町	12.3	12.7	11.9	12.4
塩竈市	9.7	5.2	11.2	12.7	亘理町	9.9	10.7	9.9	9.0
気仙沼市	15.6	15.1	16.0	15.8	山元町	14.6	16.0	14.2	13.5
白石市	11.9	11.6	13.2	11.0	松島町	12.4	14.0	13.1	10.1
名取市	10.4	10.8	9.2	11.1	七ヶ浜町	12.0	13.2	13.3	9.3
角田市	10.9	11.7	11.1	10.0	利府町	14.3	13.9	15.8	13.3
多賀城市	9.7	11.0	8.7	9.3	大和町	10.5	8.6	12.5	10.2
岩沼市	4.2	5.2	4.5	2.9	大郷町	13.7	14.0	14.1	13.1
登米市	13.7	14.4	13.6	12.9	富谷町	0.3	1.6	-0.5	0.0
栗原市	14.6	17.0	14.9	11.9	大衡村	11.8	13.1	12.2	10.3
東松島市	13.2	13.9	13.4	12.2	色麻町	14.5	15.9	14.5	13.2
大崎市	15.0	15.1	15.7	14.4	加美町	15.9	18.9	15.9	12.9
蔵王町	13.4	15.8	12.5	11.8	涌谷町	12.5	13.2	12.2	12.1
七ヶ宿町	10.1	11.9	10.1	8.3	美里町	15.9	17.1	16.0	14.6
大河原町	5.6	7.3	5.6	3.8	女川町	4.0	4.0	4.2	3.8
村田町	17.7	19.0	17.6	16.6	南三陸町	14.2	14.6	14.2	13.7
柴田町	14.1	14.1	14.5	13.7	県単純平均	11.8	12.5	12.0	11.0

※単年度の比率は、小数第二位以下切り捨てて表示。

(2) 分子・分母の構成要素の分析（平成22年度単年度）

分子については一般会計等、公営企業、一部事務組合等の要素に分け、それぞれ分母に対する大きさを算出した結果は、次ページ以降①～⑦のとおりである。

これによれば、実質公債費比率へ影響を及ぼす加算要素の状況は、団体毎に異なっていることが分かる。

① 分母(平成22年度単年度) ※ 算式 A+B+C+D+E-F-G-H-I

※次ページ以降②～⑩において同様

区分 市町村名	分母	標準収入額等									臨時財政対策債 発行可能額				災害復旧費等に係る 基礎的財政需要額		災害復旧費等に係る基礎的 財政需要額(浄元利権還元に 係るものに限る。)		事業費補正により 基幹的財政需要額に 算入された公債費		事業費補正により基幹的財政需 要額に算入された公債費(浄元 利権還元に係るものに限る。)		経費補正により基幹的財政需 要額に算入された元利権還金 (元利権還額を基礎として算入さ れたものに限る。)		(単位:千円)
		A	B	C	D	E	F	G	H	I	C	D	E	F	G	H	I								
仙台市	191,293,017	178,859,070	23,539,813	26,097,209	15,761,229	6,031,977	12,239,564	2,607,574	0	382,731															
石巻市	36,170,902	18,680,644	19,661,182	3,984,440	3,179,705	1,171,782	975,118	529,242	69,668	229,949															
塩竈市	10,060,446	6,236,341	5,004,365	1,150,835	903,850	915,843	247,966	255,493	0	7,943															
気仙沼市	16,867,320	7,604,664	9,799,921	1,668,826	1,215,589	23,002	497,571	293,830	9,293	166,706															
白石市	8,270,321	4,458,514	4,568,533	808,064	612,178	49,040	348,597	303,973	0	251,002															
白根市	12,093,762	10,316,374	2,736,638	1,322,534	870,268	899,985	363,267	148,235	29	51,096															
角田市	6,957,907	3,697,812	3,616,534	705,426	404,065	35,261	281,809	272,448	17,186	0															
多賀城市	9,801,271	7,682,653	2,733,082	1,248,764	739,565	359,198	333,150	431,315	0	0															
岩沼市	7,735,516	6,581,638	1,571,242	899,840	475,378	519,012	211,247	95,026	419	16,122															
登米市	24,849,699	8,606,993	18,158,354	2,832,052	2,799,708	0	651,349	920,494	19,366	156,783															
栗原市	24,880,914	8,129,705	19,144,897	2,511,428	2,920,619	414,896	558,509	594,791	4,848	411,453															
東松島市	8,809,192	4,066,678	5,265,726	951,700	876,186	255,592	141,688	173,810	12,644	14,992															
大崎市	31,601,215	15,700,726	17,707,867	3,656,017	2,803,126	184,331	995,550	1,193,482	3,597	283,309															
蔵王町	3,655,847	1,932,554	1,862,390	395,162	217,236	16,018	158,206	78,425	17,997	46,377															
七ヶ宿町	1,363,323	601,521	861,748	155,466	184,247	0	9,086	43,052	0	19,027															
大河原町	4,344,443	2,777,975	1,750,310	516,113	300,197	17,120	63,063	177,735	0	141,840															
柴田町	6,489,082	1,551,833	1,933,102	364,300	237,325	10,958	189,125	99,152	11,808	28,948															
川崎町	3,181,606	4,504,348	2,542,601	781,945	511,900	301,885	276,435	177,037	0	72,555															
丸森町	4,594,309	1,129,482	2,278,376	326,234	288,254	0	74,666	153,895	233	35,438															
亘理町	6,296,390	1,547,277	3,503,565	402,286	519,424	19,847	148,412	106,187	0	64,949															
山元町	3,844,203	3,642,775	2,711,219	716,919	394,096	0	152,112	219,221	0	9,094															
松島町	3,425,076	1,624,001	2,414,986	405,266	285,117	0	126,290	185,668	2,975	0															
七ヶ浜町	3,748,443	1,796,400	1,809,430	415,919	273,763	179,110	112,930	25,052	656	5,162															
利府町	5,434,990	2,358,821	1,356,824	468,525	254,754	8,887	59,282	112,804	0	0															
大和町	5,298,708	4,732,773	858,044	675,668	505,367	0	270,962	46,716	8,450	0															
大郷町	2,645,848	3,676,396	1,979,934	590,251	422,180	54,304	129,335	255,605	14,405	72,044															
富谷町	6,884,078	1,258,427	1,459,543	303,877	174,003	9,454	60,457	116,002	0	16,083															
大衡村	2,009,449	5,258,092	1,630,413	856,964	432,043	83,307	225,131	109,759	0	11,151															
色麻町	2,577,467	1,223,163	892,775	257,985	196,436	19,282	29,076	103,984	43	15,653															
加美町	8,090,799	871,164	1,858,470	267,413	193,908	0	65,832	99,014	0	60,826															
涌谷町	4,119,434	2,902,181	6,487,823	879,532	1,429,524	126,524	318,554	302,740	0	1,395															
美里町	6,253,539	1,748,056	2,696,917	409,018	251,431	22,256	246,386	189,212	931	24,941															
女川町	4,115,261	2,803,974	3,729,358	703,709	562,738	0	159,563	214,163	12,300	34,738															
南三陸町	5,093,407	4,251,343	0	229,110	230,269	0	9,945	113,687	0	11,291															
		1,575,509	3,634,210	518,329	473,787	0	81,495	68,741	428	10,190															

② 分子 算式 J+K+L+M+N+O-D-E-F-G-H-I

(単位:千円)

区分 市町村名	分子	J 公債等当一括債還等額(繰上償還額及 び満期一括債還地方債の元金に係る分を 除く)	J' 【参考】Jを算出するに当たって 特定増減として控除された 都市計画税収入	K 満期一括債還地方債の1年当たり の元金償還金に相当するもの(年度 割相当額)等	L 公債企業債に要する経費の財源と する地方債の償還の財源に充てたと 認められる繰入金	M 一部事務組合等の起こした地方債に充て たと認められる補助金又は負担金	N 公債費に準ずる債務負担行為 に係るもの	O 一時借入金の利子
仙台市	21,209,898	29,389,444	9,445,384	15,541,600	11,754,188	0	1,418,166	129,575
石巻市	6,081,615	7,289,648	950,759	0	2,776,470	728,116	1,442,196	649
塩竈市	1,280,598	2,135,569	441,650	3,333	1,332,022	125,234	14,827	708
気仙沼市	2,667,754	3,101,793	237,540	0	1,174,456	34,575	562,155	866
白石市	915,595	1,567,180	116,896	0	355,462	556,947	796	0
名取市	1,349,676	2,109,100	596,812	0	1,170,641	72,806	278,913	0
角田市	701,898	1,067,525	165,973	0	448,917	140,003	107,111	207
多賀城市	914,568	1,508,355	552,532	0	1,132,434	135,618	1,389	0
岩沼市	230,337	724,232	346,183	10,000	641,621	146,309	25,379	0
巻米市	3,228,008	5,351,162	0	63,333	2,278,299	0	82,914	0
栗原市	2,950,913	5,368,506	0	53,333	1,948,560	0	485,630	0
東松島市	1,077,635	1,861,377	0	10,000	562,159	110,297	8,714	0
大崎市	4,557,528	6,424,670	684,300	0	2,337,006	644,721	614,358	168
蔵王町	434,970	619,334	0	0	293,454	55,234	1,207	0
七ヶ宿町	113,469	249,424	0	0	86,067	32,722	688	0
大河原町	165,354	339,159	202,567	0	146,481	379,669	0	0
村田町	545,073	790,895	0	0	264,336	50,885	16,273	0
柴田町	894,911	1,306,205	330,053	0	543,208	336,655	48,655	0
川崎町	233,013	453,397	0	0	320,190	11,843	69	0
丸森町	570,971	933,330	0	0	433,596	44,396	18,468	0
亘理町	567,581	727,932	190,598	0	567,764	38,416	7,992	0
山元町	520,627	746,137	0	0	350,983	18,386	5,161	0
松島町	347,911	620,125	58,130	0	290,573	31,364	2,170	352
七ヶ浜町	351,936	546,533	75,913	0	212,035	25,828	3,185	82
利府町	726,638	1,331,964	0	0	86,348	41,302	98,519	0
大和町	542,720	686,043	149,322	0	413,241	330,299	61,010	0
大郷町	347,373	439,350	0	0	177,971	105,769	282	0
富谷町	▲ 4,345	563,409	0	0	256,426	36,661	550	0
大衡村	207,351	334,079	0	0	136,872	100,059	815	0
色麻町	340,556	449,084	0	0	186,428	119,897	4,727	0
加美町	1,050,063	2,413,929	0	10,000	481,394	286,549	37,048	0
涌谷町	500,964	659,434	0	0	425,203	147,377	3,507	0
美里町	913,335	1,150,975	95,636	0	494,038	70,089	179,890	1,845
女川町	157,605	263,489	0	0	213,945	38,022	7,341	0
南三陸町	698,969	1,045,188	0	3,333	188,857	14,152	82,080	0

③ 公債費充当一般財源等額(=J) / 分母

各団体において、普通会計の公債費負担が実質公債費比率に及ぼしている影響を分析する。

※より正確な分析のためには、公債費のうち基準財政需要額に算入された額を考慮に入れる必要があるが、ここでは省略する。

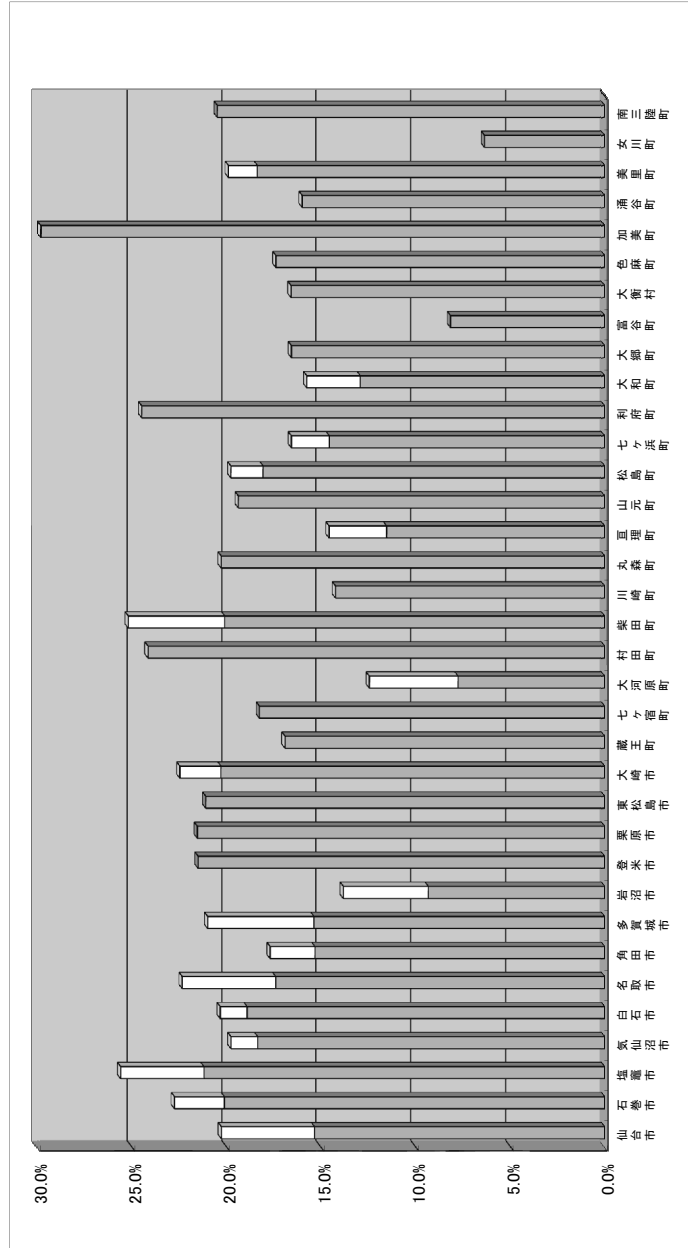
区分 市町村名	J	分母	J / 分母	J'	(J+J') / 分母
仙台市	29,389,444	191,293,017	15.4%	9,445,384	20.3%
石巻市	7,289,648	36,170,802	20.2%	950,759	22.8%
塩竈市	2,133,569	10,060,446	21.2%	441,650	25.6%
気仙沼市	3,101,793	16,867,320	18.4%	237,540	19.8%
白石市	1,567,180	8,270,321	18.9%	116,896	20.4%
名取市	2,109,100	12,093,762	17.4%	596,812	22.4%
角田市	1,067,525	6,957,907	15.3%	165,973	17.7%
多賀城市	1,508,355	9,801,271	15.4%	552,532	21.0%
岩沼市	724,232	7,735,516	9.4%	346,183	13.8%
登米市	5,351,162	24,849,899	21.5%	0	21.5%
栗原市	5,368,506	24,880,914	21.6%	0	21.6%
東松島市	1,861,377	8,809,192	21.1%	0	21.1%
大崎市	6,424,670	31,601,215	20.3%	684,300	22.5%
蔵王町	619,334	3,655,847	16.9%	0	16.9%
七ヶ宿町	249,424	1,363,323	18.3%	0	18.3%
大河原町	339,159	4,344,443	7.8%	202,567	12.5%
村田町	790,895	3,271,919	24.2%	0	24.2%
柴田町	1,306,205	6,489,082	20.1%	330,053	25.2%
川崎町	453,397	3,181,606	14.3%	0	14.3%
丸森町	933,330	4,594,309	20.3%	0	20.3%
亘理町	727,932	6,296,390	11.6%	190,598	14.6%
山元町	746,137	3,844,203	19.4%	0	19.4%
松島町	620,125	3,425,076	18.1%	58,130	19.8%
七ヶ浜町	546,533	3,748,443	14.6%	75,913	16.6%
利府町	1,331,964	5,434,990	24.5%	0	24.5%
大和町	686,043	5,298,708	12.9%	149,322	15.8%
大郷町	439,350	2,645,848	16.6%	0	16.6%
富谷町	563,409	6,884,078	8.2%	0	8.2%
大衡村	334,079	2,009,449	16.6%	0	16.6%
色麻町	449,084	2,577,467	17.4%	0	17.4%
加美町	2,413,829	8,090,799	29.8%	0	29.8%
涌谷町	659,434	4,119,434	16.0%	0	16.0%
美里町	1,150,975	6,253,539	18.4%	95,636	19.9%
女川町	263,489	4,115,261	6.4%	0	6.4%
南三陸町	1,045,188	5,093,407	20.5%	0	20.5%

(単位:千円)

■「公債費充当一般財源等額(=J) / 分母」の市町村比較

分母に対して普通会計の公債費が大きい団体の数値が大きくなっている。

※参考:「Jを算出するに当たって特定財源として控除された都市計画画税収入(=J') / 分母」を白いグラフで上積みしている。



※より正確な分析のためには、分子については、から基準財政需要額に算入された額を差し引く必要があるが、ここでは簡略化してそのまま採用している。

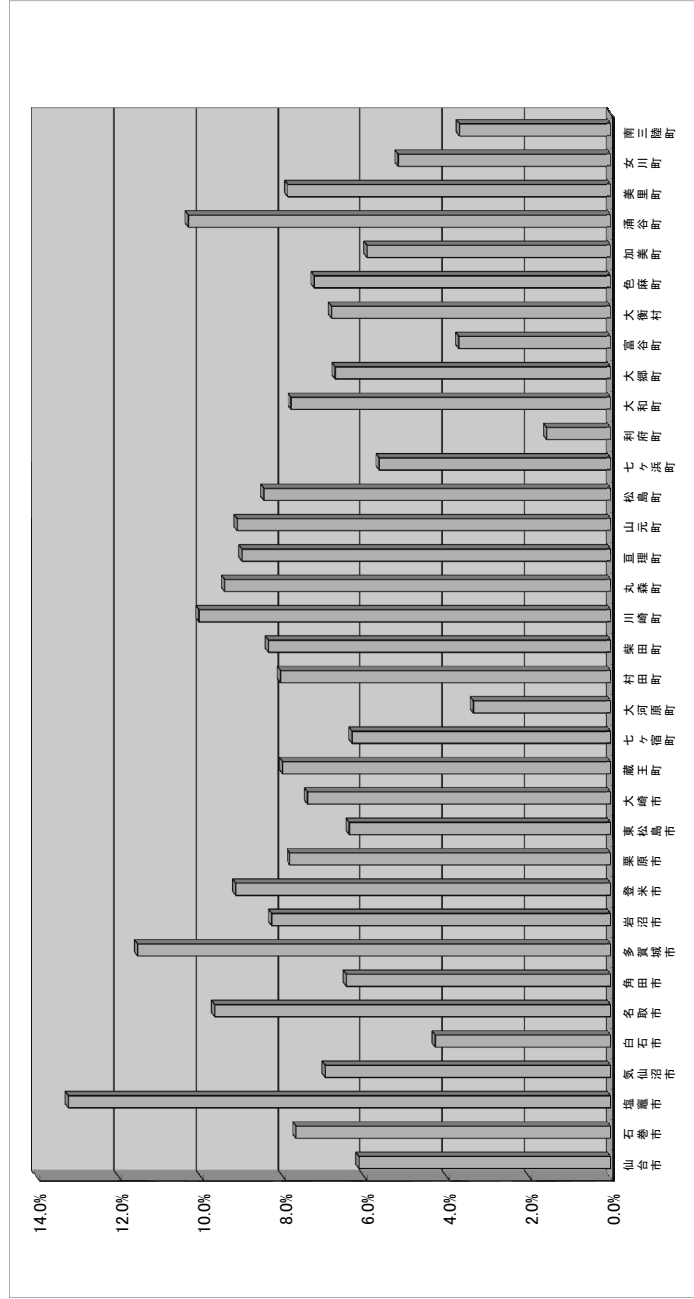
④ 公営企業債に要する経費の財源とする地方債の償還の財源に充てたと認められる繰入金(=L) / 分母各団体において、公営企業債償還のための繰出金が実質公債費比率に及ぼしている影響を分析する。

※より正確な分析のためには、繰出金のうち基準財政需要額に算入された額を考慮に入れる必要があるが、ここでは省略する。

区分 市町村名	L	分母	L / 分母
仙台市	11,754,188	191,293,017	6.1%
石巻市	2,776,470	36,170,802	7.7%
塩竈市	1,332,022	10,060,446	13.2%
気仙沼市	1,174,456	16,867,320	7.0%
白石市	355,462	3,270,321	4.3%
名取市	1,170,641	12,093,762	9.7%
角田市	448,917	6,957,907	6.5%
多賀城市	1,132,434	9,801,271	11.6%
岩沼市	641,621	7,735,516	8.3%
登米市	2,278,299	24,849,699	9.2%
栗原市	1,948,560	24,880,914	7.8%
東松島市	562,159	3,809,192	6.4%
大崎市	2,337,006	31,601,215	7.4%
蔵王町	293,454	3,655,847	8.0%
七ヶ宿町	86,067	1,363,323	6.3%
大河原町	146,481	4,344,443	3.4%
村田町	264,336	3,271,919	8.1%
柴田町	543,208	6,489,082	8.4%
川崎町	320,190	3,181,606	10.1%
丸森町	433,596	4,594,309	9.4%
亘理町	567,764	6,296,390	9.0%
山元町	350,993	3,844,203	9.1%
松島町	290,573	3,425,076	8.5%
七ヶ浜町	212,035	3,748,443	5.7%
利府町	86,348	5,434,990	1.6%
大和町	413,241	5,298,708	7.8%
大郷町	177,971	2,645,848	6.7%
雷谷町	256,426	6,984,078	3.7%
大衡村	136,872	2,009,449	6.8%
色麻町	186,428	2,577,467	7.2%
加美町	481,394	8,090,799	5.9%
涌谷町	425,203	4,119,434	10.3%
美里町	494,038	6,253,539	7.9%
女川町	213,945	4,115,261	5.2%
南三陸町	188,857	5,093,407	3.7%

(単位:千円)

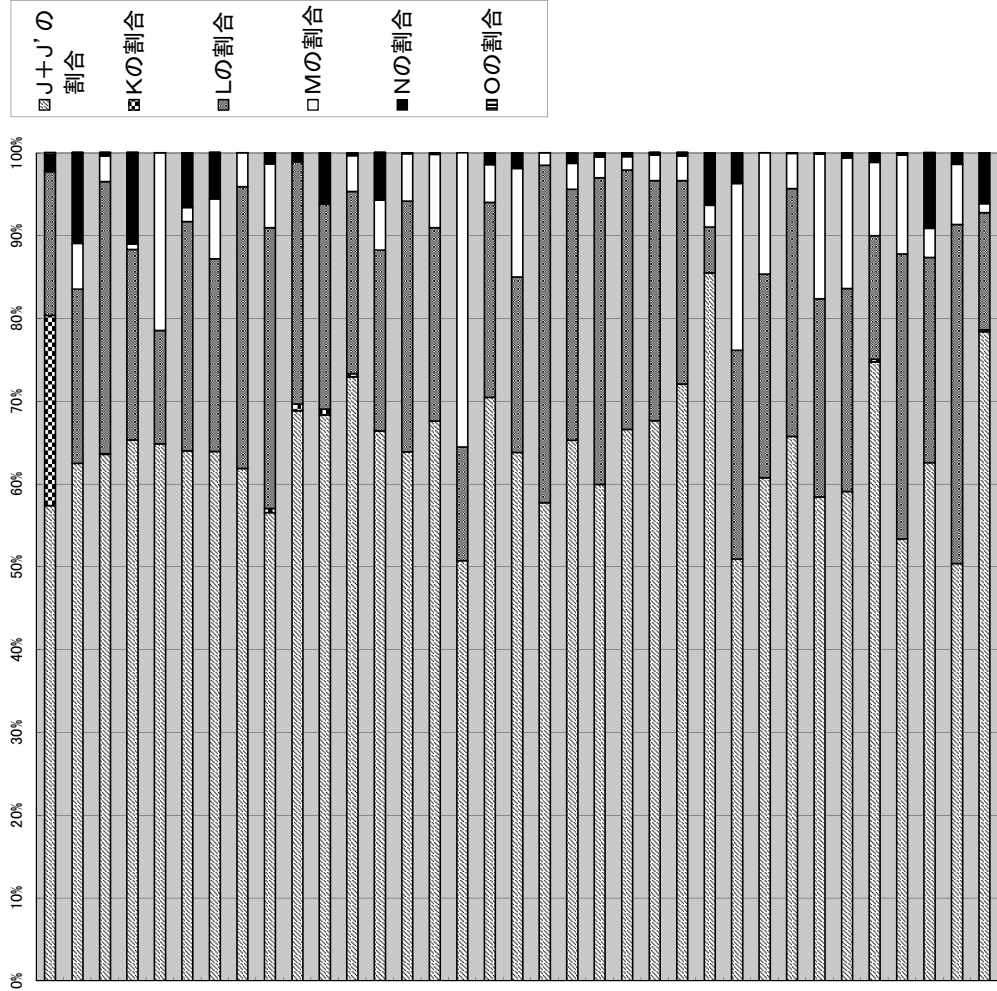
■「公営企業債に要する経費の財源とする地方債の償還の財源に充てたと認められる繰入金(=L) / 分母」の市町村比較分母に対して、公営企業の元利償還のために一般会計から繰り出した額が大きい団体の数値が大きくなっている。



※より正確な分析のためには、分子については、分子について、しから基準財政需要額に算入された額を差し引く必要があるが、ここでは簡略化してしをそのまま採用している。

- ⑥ 各団体の実質公債費比率の分子(基準財政需要額に算入された公債費控除前)に占めるJ+J'～O各々の割合
 J+J' 公債費充当一般財源等額(繰上償還額及び満期一括償還地方債の元金に係る分を除く) + 特定財源として控除された都市計画税収入
 K 満期一括償還地方債の1年当たりの元金償還金に相当するもの(年度割相当額)等
 L 公営企業債に要する経費の財源とする地方債の償還の財源に充てたと認められる繰入金
 M 一部事務組合等の起こした地方債に充てたと認められる補助金又は負担金
 N 公債費に準ずる債務負担行為に係るもの
 O 一時借入金の利子

区分 市町村名	J+J'の割合	Kの割合	Lの割合	Mの割合	Nの割合	Oの割合
仙台市	51.4%	23.0%	17.4%	0.0%	2.1%	0.2%
石巻市	62.5%	0.0%	21.1%	5.5%	10.9%	0.0%
塩竈市	63.6%	0.1%	32.9%	3.1%	0.4%	0.0%
気仙沼市	65.3%	0.0%	23.0%	0.7%	11.0%	0.0%
白石市	64.8%	0.0%	13.7%	21.4%	0.0%	0.0%
名取市	64.0%	0.0%	27.7%	1.7%	6.6%	0.0%
角田市	63.9%	0.0%	23.3%	7.3%	5.6%	0.0%
多賀城市	61.9%	0.0%	34.0%	4.1%	0.0%	0.0%
岩沼市	56.5%	0.5%	33.9%	7.7%	1.3%	0.0%
登米市	68.8%	0.8%	29.3%	0.0%	1.1%	0.0%
栗原市	66.3%	0.7%	24.8%	0.0%	6.2%	0.0%
東松島市	72.9%	0.4%	22.0%	4.3%	0.3%	0.0%
大崎市	66.4%	0.0%	21.8%	6.0%	5.7%	0.0%
蔵王町	63.9%	0.0%	30.3%	5.7%	0.1%	0.0%
七ヶ宿町	67.6%	0.0%	23.3%	8.9%	0.2%	0.0%
大河原町	50.7%	0.0%	13.7%	35.6%	0.0%	0.0%
村田町	70.5%	0.0%	23.6%	4.5%	1.4%	0.0%
柴田町	63.8%	0.0%	21.2%	13.1%	1.9%	0.0%
川崎町	57.7%	0.0%	40.8%	1.5%	0.0%	0.0%
丸森町	65.3%	0.0%	30.3%	3.1%	1.3%	0.0%
亘理町	59.9%	0.0%	37.0%	2.5%	0.5%	0.0%
山元町	66.6%	0.0%	31.3%	1.6%	0.2%	0.0%
松島町	67.6%	0.0%	29.0%	3.1%	0.2%	0.0%
七ヶ浜町	72.1%	0.0%	24.6%	3.0%	0.4%	0.0%
利府町	85.5%	0.0%	5.5%	2.7%	6.3%	0.0%
大和町	50.9%	0.0%	25.2%	20.1%	3.7%	0.0%
大郷町	60.7%	0.0%	24.6%	14.6%	0.0%	0.0%
富谷町	65.7%	0.0%	29.9%	4.3%	0.1%	0.0%
大衡村	58.4%	0.0%	23.9%	17.5%	0.1%	0.0%
色麻町	59.1%	0.0%	24.5%	15.8%	0.0%	0.0%
加美町	74.8%	0.3%	14.9%	8.9%	1.1%	0.0%
涌谷町	53.4%	0.0%	34.4%	11.9%	0.3%	0.0%
美里町	62.6%	0.0%	24.8%	3.5%	9.0%	0.1%
女川町	50.4%	0.0%	40.9%	7.3%	1.4%	0.0%
南三陸町	76.4%	0.2%	14.2%	1.1%	6.2%	0.0%

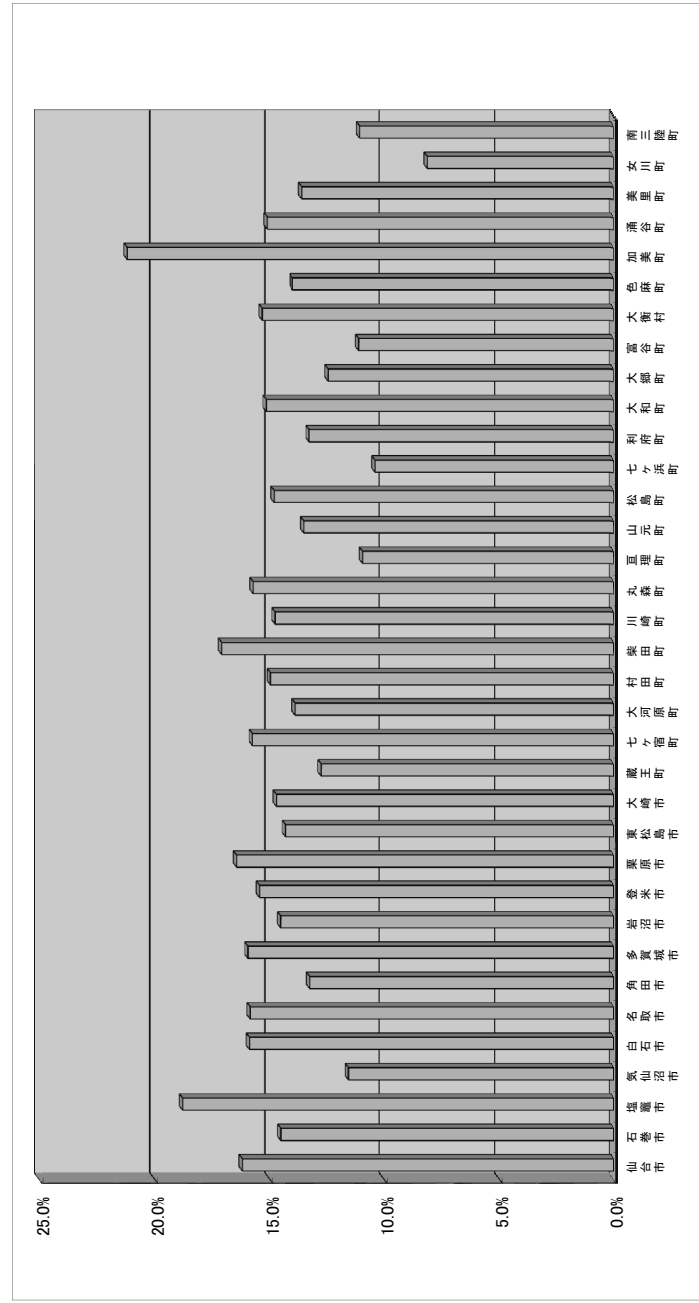


⑦ 基準財政需要額に算入された公債費(D~I)の合計 / 基準財政規模(A~C)の合計 / 基準財政需要額に算入された元利償還金及び準元利償還金各団体において、基準財政需要額に算入されたとして分子・分母から控除された元利償還金の大きさを分析する。

区分	D~Iの合計	A~Cの合計	D~Iの合計 / A~Cの合計
市町村名			
仙台市	37,023,075	228,316,092	16.2%
石巻市	6,155,464	42,326,266	14.5%
塩竈市	2,331,095	12,391,541	18.8%
気仙沼市	2,206,091	19,073,411	11.6%
白石市	1,564,790	9,835,111	15.9%
名取市	2,281,784	14,375,546	15.9%
角田市	1,061,865	8,019,772	13.2%
多賀城市	1,863,228	11,664,499	16.0%
岩沼市	1,317,204	9,052,720	14.6%
登米市	4,547,700	29,397,399	15.5%
栗原市	4,905,116	29,786,030	16.5%
東松島市	1,474,912	10,284,104	14.3%
大崎市	5,463,395	37,064,610	14.7%
蔵王町	534,259	4,190,106	12.8%
七ヶ宿町	255,412	1,618,735	15.8%
大河原町	699,955	5,044,398	13.9%
村田町	577,316	3,849,235	15.0%
柴田町	1,339,812	7,828,894	17.1%
川崎町	552,486	3,734,092	14.8%
丸森町	858,819	5,463,128	15.7%
亘理町	774,523	7,070,913	11.0%
山元町	600,050	4,444,253	13.5%
松島町	596,673	4,021,749	14.8%
七ヶ浜町	435,727	4,184,170	10.4%
利府町	831,495	6,266,485	13.3%
大和町	947,873	6,246,581	15.2%
大郷町	375,999	3,021,847	12.4%
富谷町	861,391	7,745,469	11.1%
大衡村	364,474	2,373,923	15.4%
色麻町	419,580	2,997,047	14.0%
加美町	2,178,737	10,269,536	21.2%
涌谷町	734,557	4,853,991	15.1%
美里町	983,502	7,237,041	13.6%
女川町	365,192	4,480,453	8.2%
南三陸町	634,641	5,728,048	11.1%

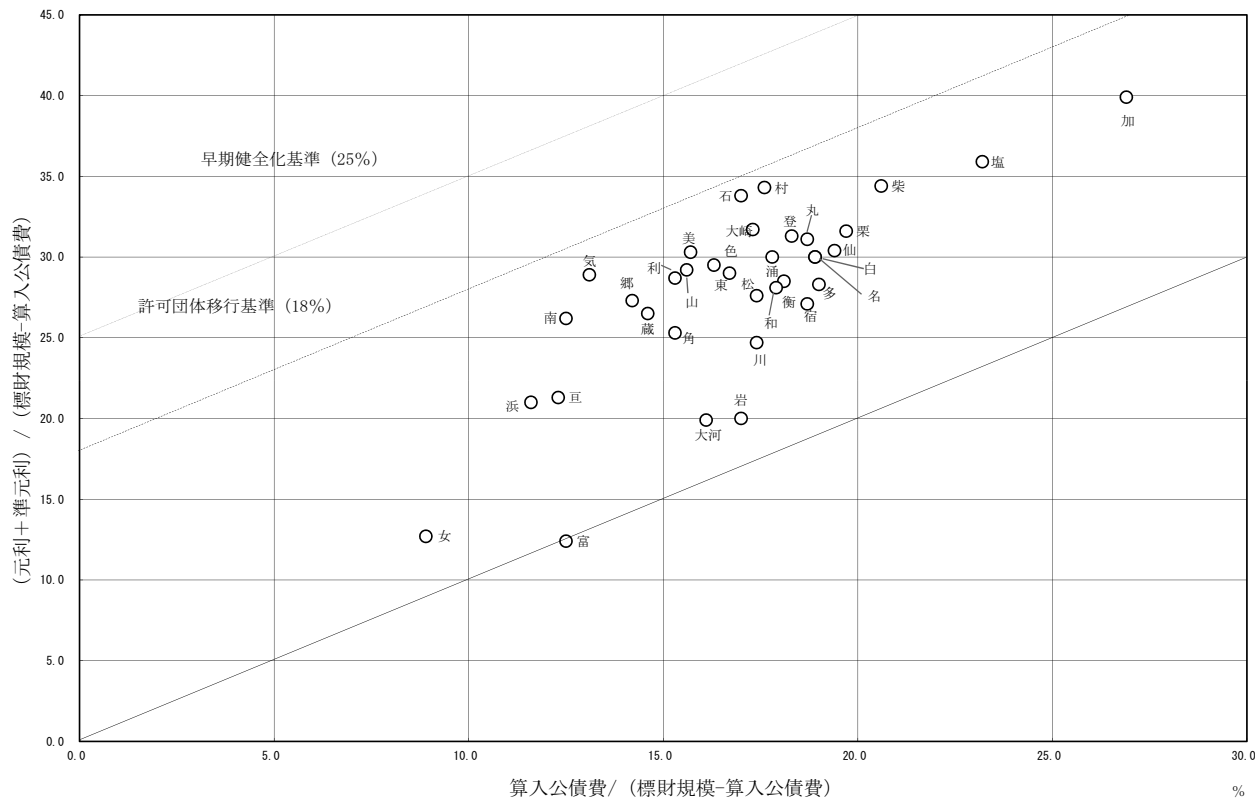
(単位:千円)

■ 「基準財政需要額に算入された公債費(D~I)の合計 / 基準財政規模(A~C)の合計」の市町村比較
 基準財政規模に対して、基準財政需要額に算入されたとして分子・分母から控除された元利償還金及び準元利償還金が大きい団体の数値が大きくなっている。



さらに、実質公債費比率は、加算要素である公債費などをそのまま反映しているものではなく、地方交付税の算定基礎となった算入公債費も大きく影響している。この状況を表したのが⑧である。

⑧ 実質公債費比率に係る公債費・算入公債費の構成分析



y軸には加算要素である元利償還金と公営企業繰出入分などの準元利償還金の、標準的な財政規模（交付税算入分控除後）に対する割合をとり、x軸には算入公債費の、標準的な財政規模（交付税算入分控除後）に対する割合をとっている。分母が共通なので、y値マイナスx値が実質公債費比率となる。

これによると、実質公債費比率の比率そのものが同程度であっても、加算要素の構成、算入公債費の状況などに違いが出ていることが分かる。