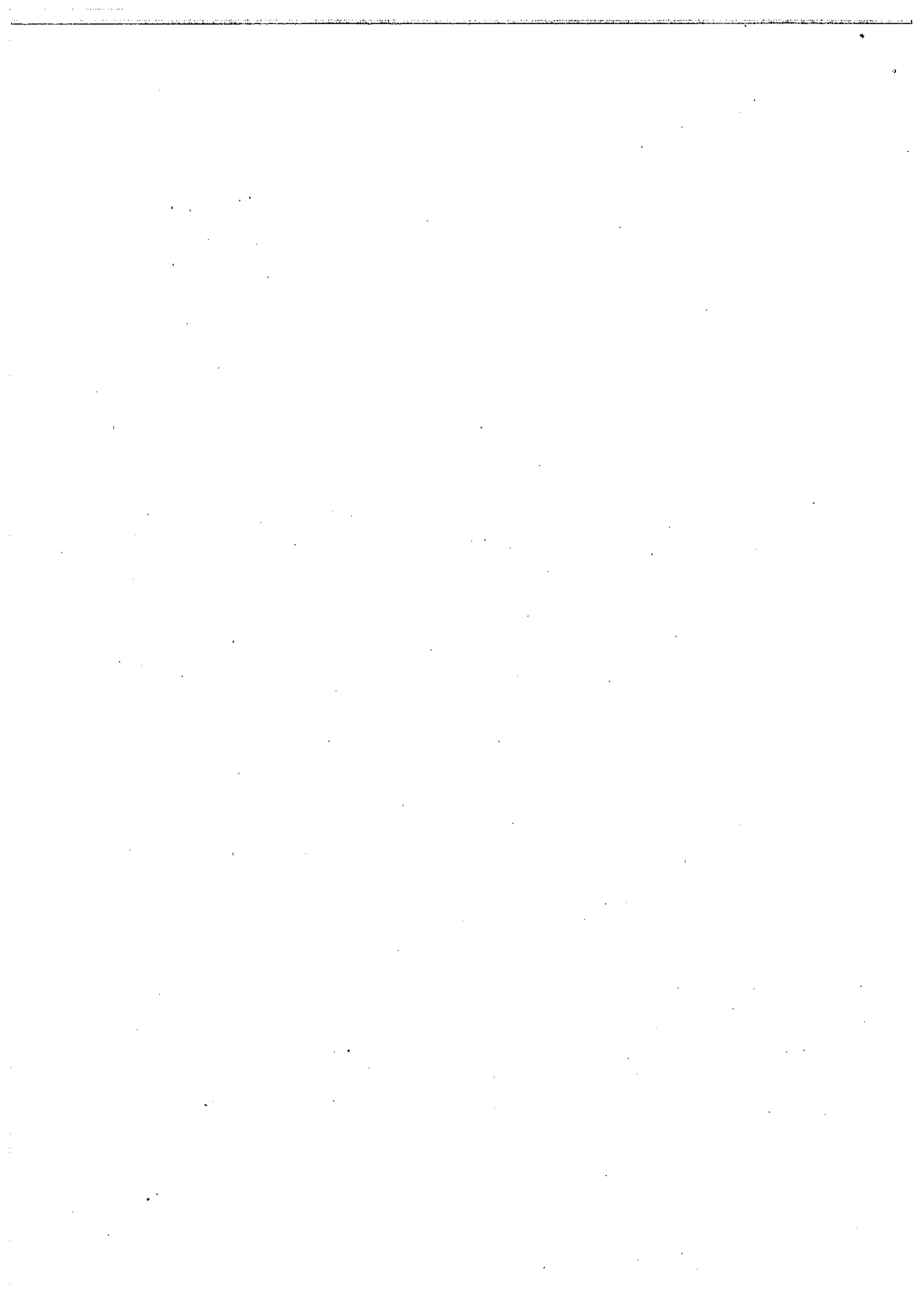


令和3年度

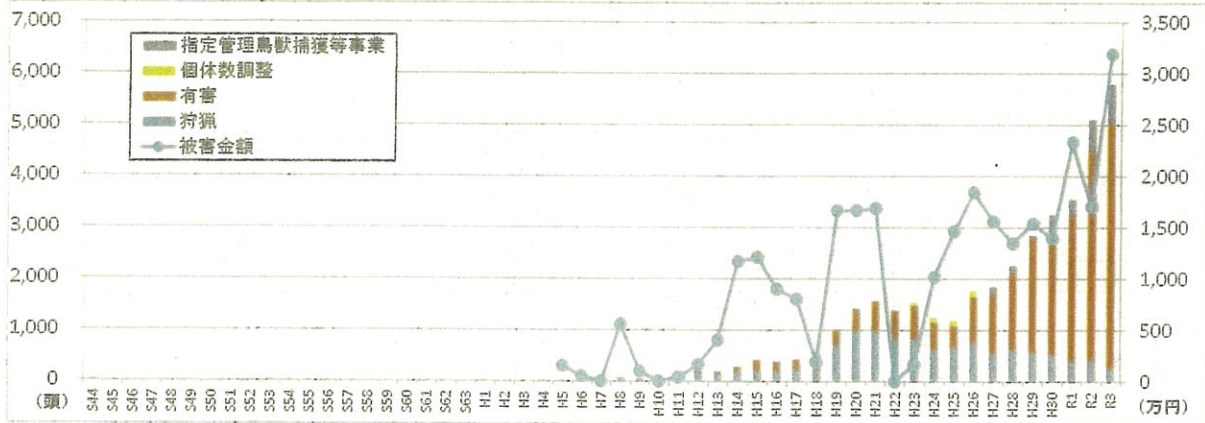
ニホンジカに関する各種データ

令和4年8月

宮城県環境生活部自然保護課



県内のニホンジカの被害額と捕獲数の推移



県内のニホンジカ被害金額(平成5年度以降)

(単位:万円)

年度	H5	H6	H7	H8	H9	H10	H11	H12	H13	H14
被害金額	150	50	0	559	100	0	40	161	400	1,170
年度	H15	H16	H17	H18	H19	H20	H21	H22	H23	H24
被害金額	1,210	897	800	188	1,665	1,669	1,688	-	162	1,019
年度	H25	H26	H27	H28	H29	H30	R1	R2	R3(速報値)	
被害金額	1,464	1,846	1,560	1,346	1,541	1,394	2,333	1,702	3,191	

※1 上記被害実績には、家庭菜園での被害は含まれていません。  
 ※2 震災の影響により、下表のとおり年度毎に被害実績が含まれていない市町村があります。

年度	被害実績が含まれていない市町村
H22	石巻市、気仙沼市、女川町、南三陸町
H23	石巻市、東松島町、女川町、南三陸町、亶理町
H24	石巻市、女川町

県内のニホンジカ被害面積(平成5年度以降)

(単位:ha)

年度	H5	H6	H7	H8	H9	H10	H11	H12	H13	H14
被害面積	3.0	1.4	1.2	56.2	5.0	0.0	2.0	5.0	7.7	18.0
年度	H15	H16	H17	H18	H19	H20	H21	H22	H23	H24
被害面積	17.9	21.1	10.0	20.3	33.5	33.5	31.7	-	4.6	14.0
年度	H25	H26	H27	H28	H29	H30	R1	R2	R3(速報値)	
被害面積	31.8	31.9	28.0	33.1	27.6	25.6	36.7	21.1	43.7	

県内のニホンジカ捕獲数の推移

区分	年度	S44	S45	S46	S47	S48	S49	S50	S51	S52	S53	S54	S55	S56	S57
狩猟	オス	32	9	13	10	14	3	17	20	29	37	25	19	26	15
	メス	0	0	0	0	0	0	0	0	0	0	0	0	0	0
有害	オス	0	0	0	0	0	2	0	1	0	0	0	0	0	0
	メス	0	0	0	0	0	0	0	0	0	0	0	0	0	0
合計		32	9	13	10	14	5	17	21	29	37	25	19	26	15
区分	年度	S58	S59	S60	S61	S62	S63	H1	H2	H3	H4	H5	H6	H7	H8
狩猟	オス	10	11	11	17	15	13	21	10	10	24	21	46	33	63
	メス	0	0	0	0	0	0	0	0	0	0	0	0	0	0
有害	オス	0	0	0	0	0	0	0	0	0	0	0	2	1	2
	メス	0	0	0	0	0	0	0	0	0	0	0	2	1	0
合計		10	11	11	17	15	13	21	10	10	24	21	50	35	65
区分	年度	H9	H10	H11	H12	H13	H14	H15	H16	H17	H18	H19	H20	H21	H22
狩猟	オス	37	65	150	151	144	179	199	190	220	223	450	400	462	382
	メス	0	0	0	0	0	0	0	0	0	0	230	530	510	418
	不明	0	0	0	0	0	0	0	0	0	0	0	45	3	12
有害	オス	7	18	25	33	29	62	95	97	113	174	190	267	372	299
	メス	2	0	20	11	16	48	125	98	91	133	143	175	225	278
個体数調整	オス	0	0	0	0	0	0	0	0	0	0	0	0	0	0
	メス	0	0	0	0	0	0	0	0	0	0	0	0	0	0
合計		46	83	195	195	189	289	419	385	424	530	1,013	1,417	1,572	1,389
区分	年度	H23	H24	H25	H26	H27	H28	H29	H30	R1	R2	R3(速報値)			
狩猟	オス	341	266	300	352	282	254	279	214	164	173	79			
	メス	430	343	348	397	248	344	275	214	209	221	154			
	不明	49	7	3	10	2	1	0	89	11	10	23			
有害	オス	369	241	178	451	491	725	1,018	1,148	1,040	1,936	2,173			
	メス	294	295	256	440	691	789	1,237	1,071	1,124	2,157	2,466			
	不明	0	0	0	0	0	0	9	20	702	3	124			
個体数調整	オス	32	50	66	61	0	0	0	0	0	0	0			
	メス	18	47	41	50	0	0	0	0	0	0	0			
指定管理鳥獣捕獲等事業	オス	0	0	0	0	87	79	14	276	146	353	419			
	メス	0	0	0	0	44	71	15	223	155	258	360			
合計		1,533	1,249	1,192	1,761	1,845	2,263	2,847	3,255	3,551	5,111	5,798			



ニホンジカによる農作物の被害状況調査結果

鳥獣種名	農作物名	被害面積 (ha)	被害量 (t)	被害金額 (万円)	主な被害発生地域
R 3 (速報値)	稲	19.5	103.4	2,036.8	仙台市, 石巻市, 気仙沼市, 登米市, 川崎町, 松島町, 南三陸町
	麦類	2.0	6.1	91.5	
	豆類	2.1	3.0	90.9	
	雑穀	0.0	0.0	0.0	
	果樹	0.1	1.9	39.2	
	飼料作物	19.1	469.7	751.5	
	野菜	0.8	6.8	179.5	
	いも類	0.0	0.2	2.0	
	小計	43.7	591.1	3,191.4	
R 2	稲	6.4	33.9	662.9	石巻市, 気仙沼市, 登米市, 南三陸町
	麦類	0.1	0.4	5.9	
	豆類	0.4	0.7	21.1	
	雑穀	0.0	0.0	0.0	
	果樹	0.1	1.6	26.8	
	飼料作物	13.2	324.1	516.9	
	野菜	0.6	8.9	443.9	
	いも類	0.2	3.1	24.2	
	小計	21.1	372.7	1,701.7	
R 1	稲	16.1	59.9	1,150.1	石巻市, 気仙沼市, 登米市, 加美町, 南三陸町
	麦類	0.5	1.7	30.6	
	豆類	0.7	0.8	24.7	
	雑穀	0.0	0.0	0.0	
	果樹	1.1	0.6	28.5	
	飼料作物	15.8	386.3	618.1	
	野菜	2.3	8.5	443.7	
	いも類	0.3	4.4	37.6	
	小計	36.7	462.2	2,333.3	
H 3 0	稲	12.8	43.3	801.2	仙台市, 石巻市, 気仙沼市, 登米市, 川崎町, 南三陸町
	麦類	0.1	0.4	6.8	
	豆類	1.6	2.1	67.8	
	雑穀	0.2	0.03	1.4	
	果樹	1.2	7.8	138.3	
	飼料作物	7.0	226.1	172.1	
	野菜	2.7	11.6	206.6	
	小計	25.6	291.2	1,394.2	
H 2 9	稲	7.4	23.3	435.4	石巻市, 気仙沼市, 登米市, 栗原市, 南三陸町
	豆類	1.2	2.1	67.3	
	果樹	8.7	3.0	107.7	
	飼料作物	7.0	226.0	172.0	
	野菜	2.4	10.0	709.1	
	その他	0.9	5.5	49.2	
	小計	27.6	270.0	1,540.6	
H 2 8	稲	14.0	40.9	814.0	石巻市, 気仙沼市, 登米市, 南三陸町
	豆類	1.1	1.0	30.7	
	果樹	1.9	7.2	191.0	
	飼料作物	7.1	226.1	172.1	
	野菜	9.1	12.6	138.4	
小計	33.1	287.7	1,346.2		
H 2 7	稲	11.2	22.2	458.2	石巻市, 気仙沼市, 岩沼市, 登米市, 南三陸町
	豆類	2.0	2.0	118.9	
	果樹	1.6	21.4	538.7	
	飼料作物	7.0	226.0	172.0	
	野菜	6.1	8.9	270.7	
	いも類	0.1	0.2	1.5	
	小計	28.0	280.7	1,560.0	
H 2 6	稲	12.0	33.5	684.6	石巻市, 気仙沼市, 岩沼市, 南三陸町
	豆類	1.6	2.2	110.6	
	果樹	2.8	20.2	375.3	
	飼料作物	8.5	226.3	172.5	
	野菜	6.8	22.8	482.1	
	いも類	0.2	2.5	20.5	
小計	31.9	307.5	1,845.6		



## ニホンジカによる農作物の被害状況調査結果

鳥獣種名	農作物名	被害面積 (ha)	被害量 (t)	被害金額 (万円)	主な被害発生地域
H25	稲	13.0	20.5	421.3	気仙沼市、石巻市、南三陸町 (女川町)
	麦類	0.0	0.0	0.3	
	豆類	2.0	2.0	105.5	
	雑穀	0.5	0.8	25.6	
	果樹	1.3	15.2	356.9	
	飼料作物	9.7	290.3	282.7	
	野菜	5.2	8.0	269.6	
	いも類	0.3	0.3	1.8	
	小計	31.8	337.1	1,463.7	
H24	稲	7.9	21.1	440.6	気仙沼市 (石巻市、女川町)
	豆類	1.7	1.7	60.2	
	雑穀	0.2	0.1	1.8	
	果樹	0.8	12.5	264.6	
	飼料作物	1.1	5.0	5.6	
	野菜	2.3	19.4	245.9	
	いも類	0.0	0.0	0.1	
	小計	14.0	59.8	1,018.8	
H23	稲	3.2	5.5	109.9	気仙沼市 (石巻市、女川町)
	豆類	0.2	0.2	5.5	
	雑穀	0.2	0.1	1.7	
	果樹	0.2	0.3	9.3	
	飼料作物	0.0	0.0	0.0	
	野菜	0.8	0.4	35.6	
	いも類	0.0	0.0	0.0	
	小計	4.5	6.4	162.0	
H22	稲	0.0	0.0	0.0	(石巻市、気仙沼市、女川町) 震災により未報告
	豆類	0.0	0.0	0.0	
	雑穀	0.0	0.0	0.0	
	飼料作物	0.0	0.0	0.0	
	野菜	0.0	0.0	0.0	
	いも類	0.0	0.0	0.0	
	小計	0.0	0.0	0.0	
H21	稲	10.4	35.7	860.6	石巻市、気仙沼市、女川町
	豆類	0.5	0.6	7.1	
	雑穀	0.3	0.1	1.8	
	飼料作物	16.8	534.4	479.3	
	野菜	3.6	7.8	339.4	
	いも類	0.1	0.0	0.1	
	小計	31.7	578.6	1,688.3	
H20	稲	12.6	39.4	850.3	石巻市、気仙沼市、女川町
	豆類	0.2	0.1	2.5	
	飼料作物	17.3	541.1	481.8	
	野菜	3.5	5.8	333.9	
	いも類	0.0	0.0	0.1	
	小計	33.5	586.5	1,668.6	
H19	稲	12.4	32.1	785.9	石巻市、気仙沼市、女川町
	飼料作物	16.7	533.6	478.6	
	野菜	4.2	11.6	399.5	
	豆類	0.2	0.1	1.1	
	小計	33.5	577.4	1,665.1	
H18	稲	10.0	5.2	128.7	石巻市、女川町、気仙沼市
	野菜	0.3	4.4	30.0	
	飼料作物	10.0	32.2	28.9	
	小計	20.3	41.8	187.7	

○ 宮城県におけるニホンジカによる森林被害の推移

年度	被害発生市町村	面積		被害材積(m <sup>3</sup> )	苗畑及び小径木の被害本数(千本)	被害額(千円)	備考
		被害面積(a)	実損面積(a)				
H19	石巻市	300	300		9	11,620	
	女川町	260	260		8	10,070	
	計	560	560	0	17	21,690	
H20	石巻市	300	300		9	10,500	
	女川町	100	100		2	880	
	計	400	400	0	11	11,380	
H21	石巻市	300	300		9	5,400	
	計	300	300	0	9	5,400	
H22	—						
H23	石巻市	250	250		8	5,400	
	女川町	100	100		2	580	
	計	350	350	0	10	5,980	
H24	石巻市	13	13	1	0	650	
	計	13	13	1	0	650	
H25	石巻市	84	84	18	2	4,020	
	南三陸町	100	1	18		56	
	計	184	85	36	2	4,076	
H26	—						
H27	石巻市	680	680		20	10,575	
	気仙沼市	1,551	155		2	2,665	
	計	2,231	835	0	22	13,240	
H28	気仙沼市	1,500	600		7	10,984	
	計	1,500	600	0	7	10,984	
H29	女川町	1,017	820		12	26,192	
	気仙沼市	1,545	494		7	12,926	
	計	2,562	1,314	0	19	39,118	
H30	気仙沼市	1,545	504		15	4,050	
	計	1,545	504	0	15	4,050	
R1	石巻市	553	159	345		5,590	
	女川町	1,545	823	519		30,847	
	登米市	1,415	149		4	2,672	
	南三陸町	240	20	20		55	
	計	3,753	1,151	884	4	39,164	
R2	石巻市	714	194	399		6,502	
	女川町	1,545	823	519		30,848	
	登米市	1,636	913		25	21,272	
	計	3,895	1,930	918	25	58,622	
R3	登米市	2,317	1,184		35	28,937	
	計	2,317	1,184	0	35	28,937	

R3 年度ニホンジカ捕獲実績

市町村	計画	実績				管理計画 目標	備考
	市町村 有害捕獲 目標	有害捕獲	指定管理鳥 獣捕獲等事 業(県事業)	狩猟	捕獲計		
石巻市	1,250	2,982	493	154	3,629		
女川町	300	500	79	39	618		
小計	1,550	3,482	572	193	4,247	1,700以上	
気仙沼市	1,300	1,131		6	1,137		
南三陸町	80	80	33	10	123		
登米市	49	25	130	2	157		
小計	1,429	1,236	163	18	1,417	220以上	
その他の市町		45	44	45	134		※上位3市町は以下 有害(大崎市19, 栗原 市25, 村田町及び加美 町5) 指定管理(栗原市36, 大崎市5, 加美町3) 狩猟(栗原市32, 大崎 市及び加美町3)
合計	2,979	4,763	779	256	5,798		
指定管理鳥獣捕獲等事業	600						
狩猟	700						
合計	4,279	4,763	779	256	5,798	1,920以上	

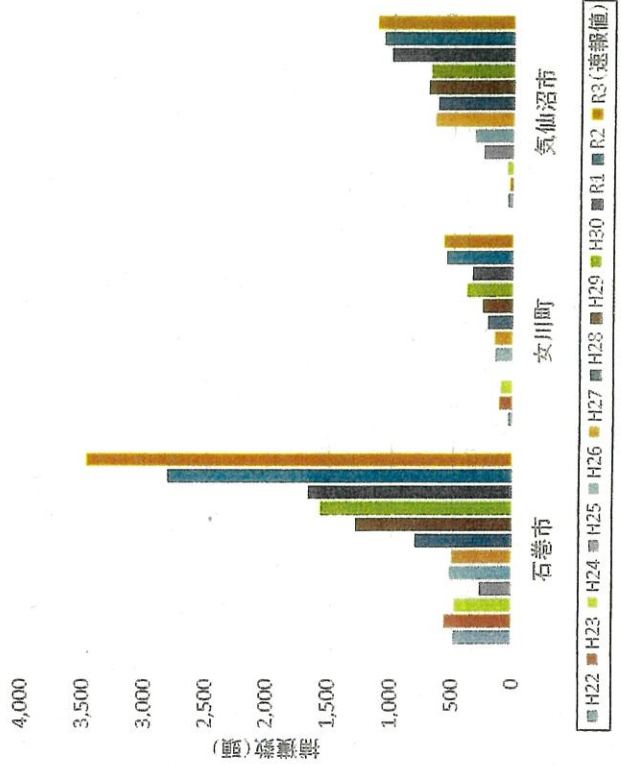
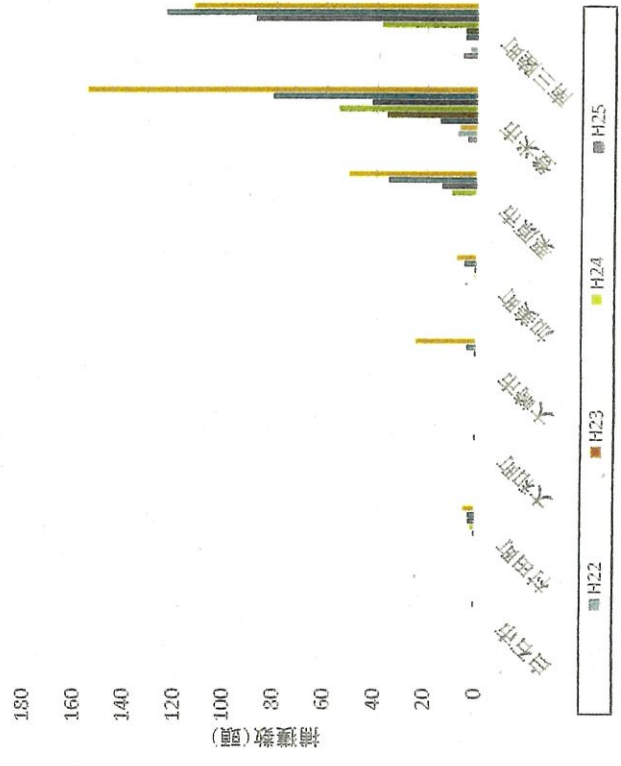


有害捕獲・指定管理鳥獣捕獲等事業実績(ニホンジカ)

市町村	H22	H23	H24	H25	H26	H27	H28	H29	H30	R1	R2	R3(遠報値)
白石市										1		
角田市											2	
藤王町												
七ヶ宿町												
大河原町									2	3	3	5
村田町												
柴田町											2	1
川崎町												
丸森町												
大河原管内計								1	2	4	7	6
仙台市												
塩竈市												
名取市												
多賀城市												
岩沼市												
亶理町												
山元町												
松島町												
七ヶ浜町												
利府町										1		
大和町												
大郷町												
高谷町												
大衡村												
仙台管内計										1	0	0
大崎市										1	4	24
色麻町												
加美町									1	1	5	8
涌谷町												
美里町												
北部管内計										1	2	9
栗原市									10	14	35	51
栗原管内計									10	14	35	51
登米市					4	8	7	15	36	55	42	81
登米管内計					4	8	7	15	36	55	42	81
石巻市	485	561	476	271	521	501	802	1,286	1,563	1,663	2,820	3,475
青松市												
女川町	40	117	104	8	147	151	210	253	378	338	554	579
東部管内計	525	678	580	279	669	652	1,012	1,540	1,941	2,001	3,375	4,054
気仙沼市	52	35	53	252	322	654	632	711	691	1,015	1,076	1,131
南三陸町												
気仙沼管内計	52	35	53	258	325	654	637	716	729	1,103	1,200	1,244
合計	577	713	633	541	1,002	1,313	1,664	2,293	2,738	3,167	4,707	5,542

狩猟実績	812	820	616	651	759	532	599	554	517	384	404	256
------	-----	-----	-----	-----	-----	-----	-----	-----	-----	-----	-----	-----

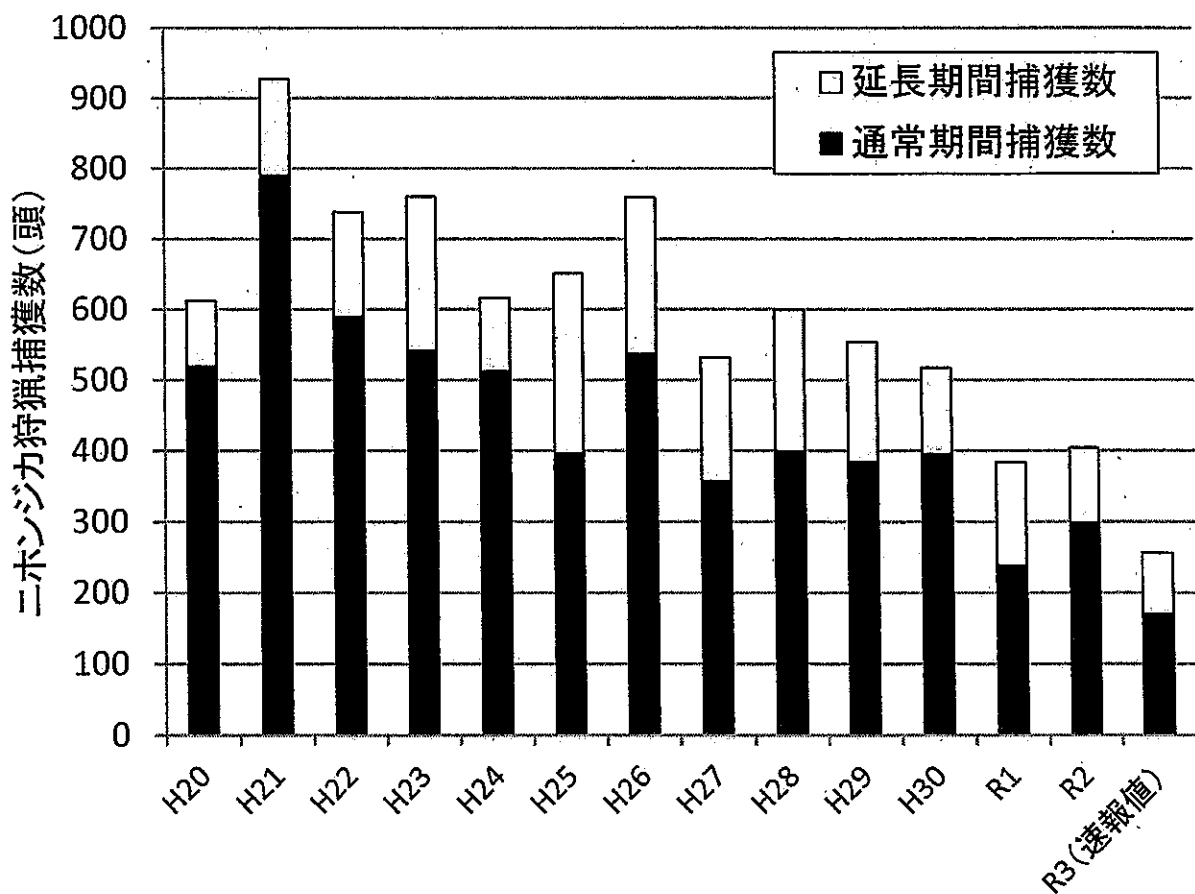
合計	1,389	1,533	1,249	1,192	1,761	1,845	2,263	2,847	3,255	3,551	5,111	5,788
----	-------	-------	-------	-------	-------	-------	-------	-------	-------	-------	-------	-------

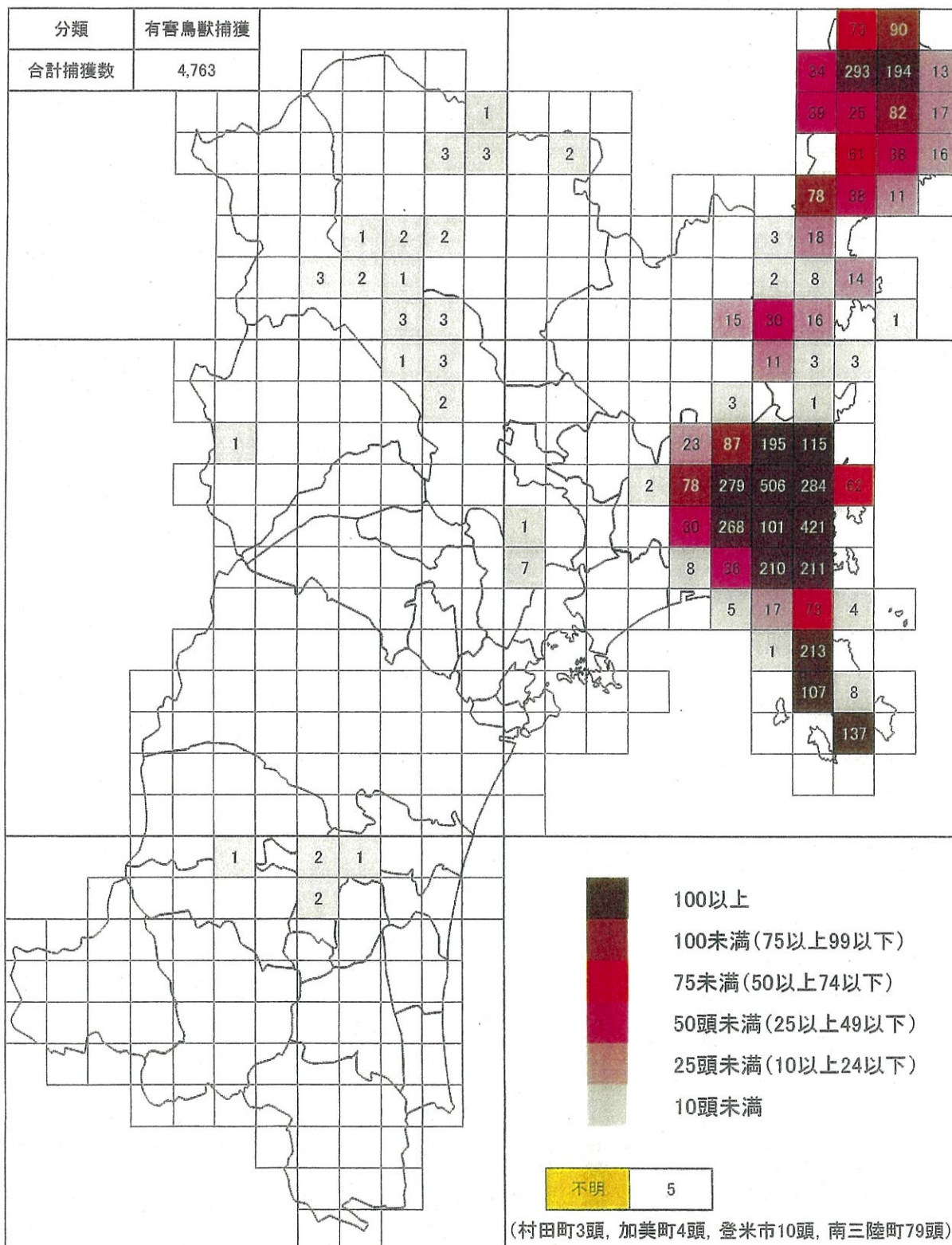


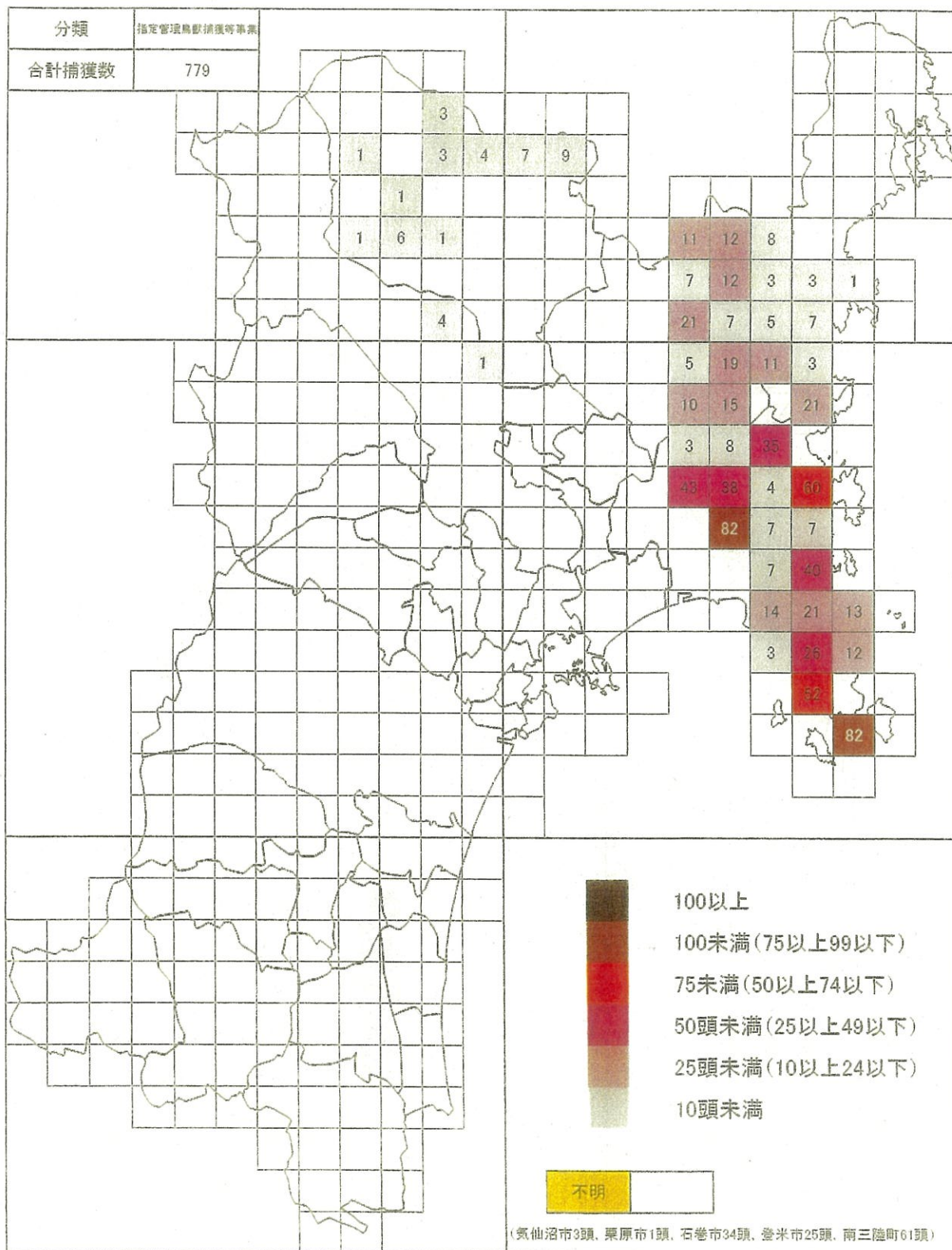


## ○狩猟期間延長による狩猟捕獲数

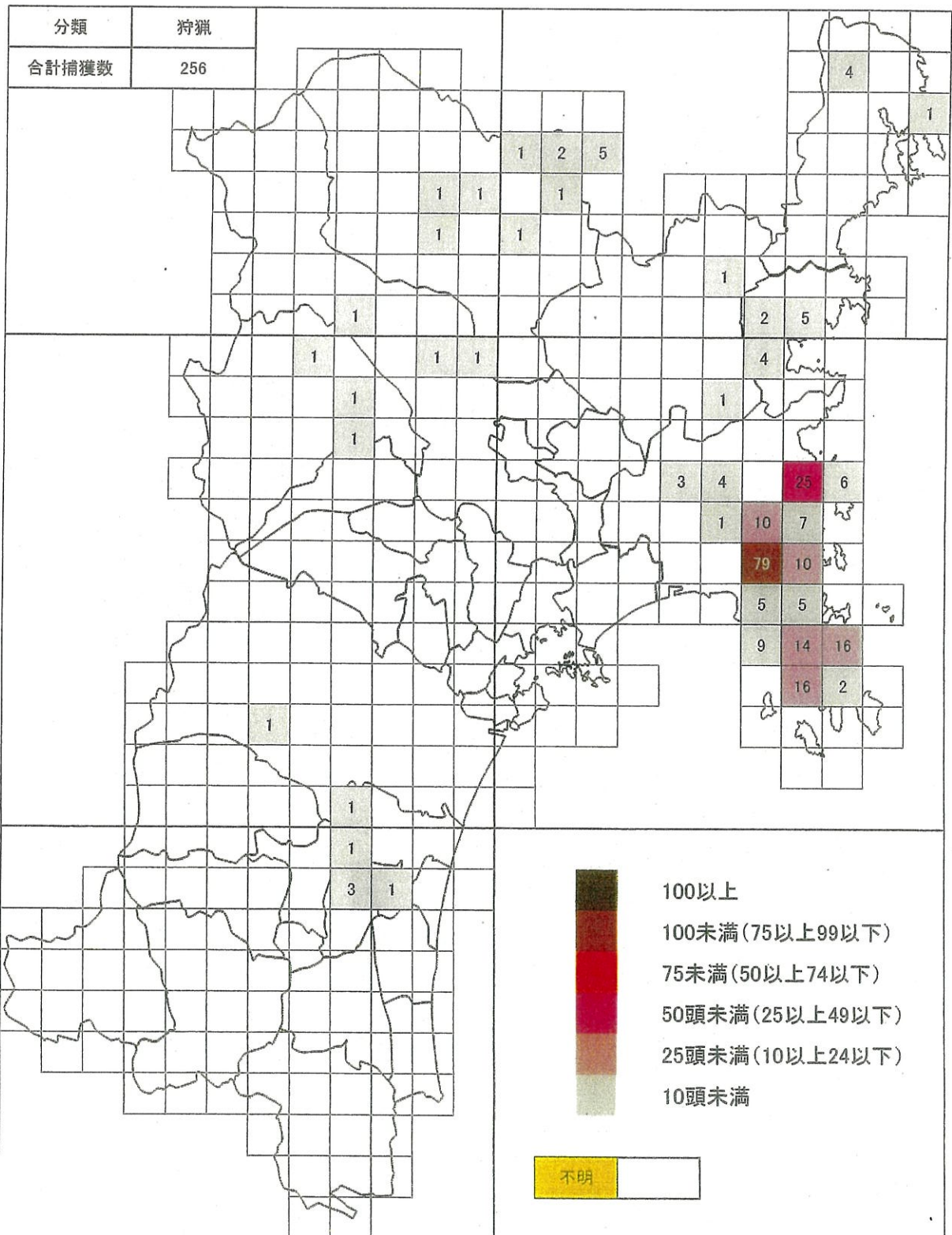
年度	狩猟捕獲数 (①=②+③)	通常期間捕獲数 (②)	延長期間捕獲数 (③)	延長期間捕獲数の割合 (④=③/①)
H20	612	519	93	15.2%
H21	927	790	137	14.8%
H22	738	589	149	20.2%
H23	760	541	219	28.8%
H24	616	512	104	16.9%
H25	651	396	255	39.2%
H26	759	537	222	29.2%
H27	532	357	175	32.9%
H28	599	399	200	33.4%
H29	554	384	170	30.7%
H30	517	395	122	23.6%
R1	384	238	146	38.0%
R2	404	298	106	26.2%
R3(速報値)	256	170	86	33.6%

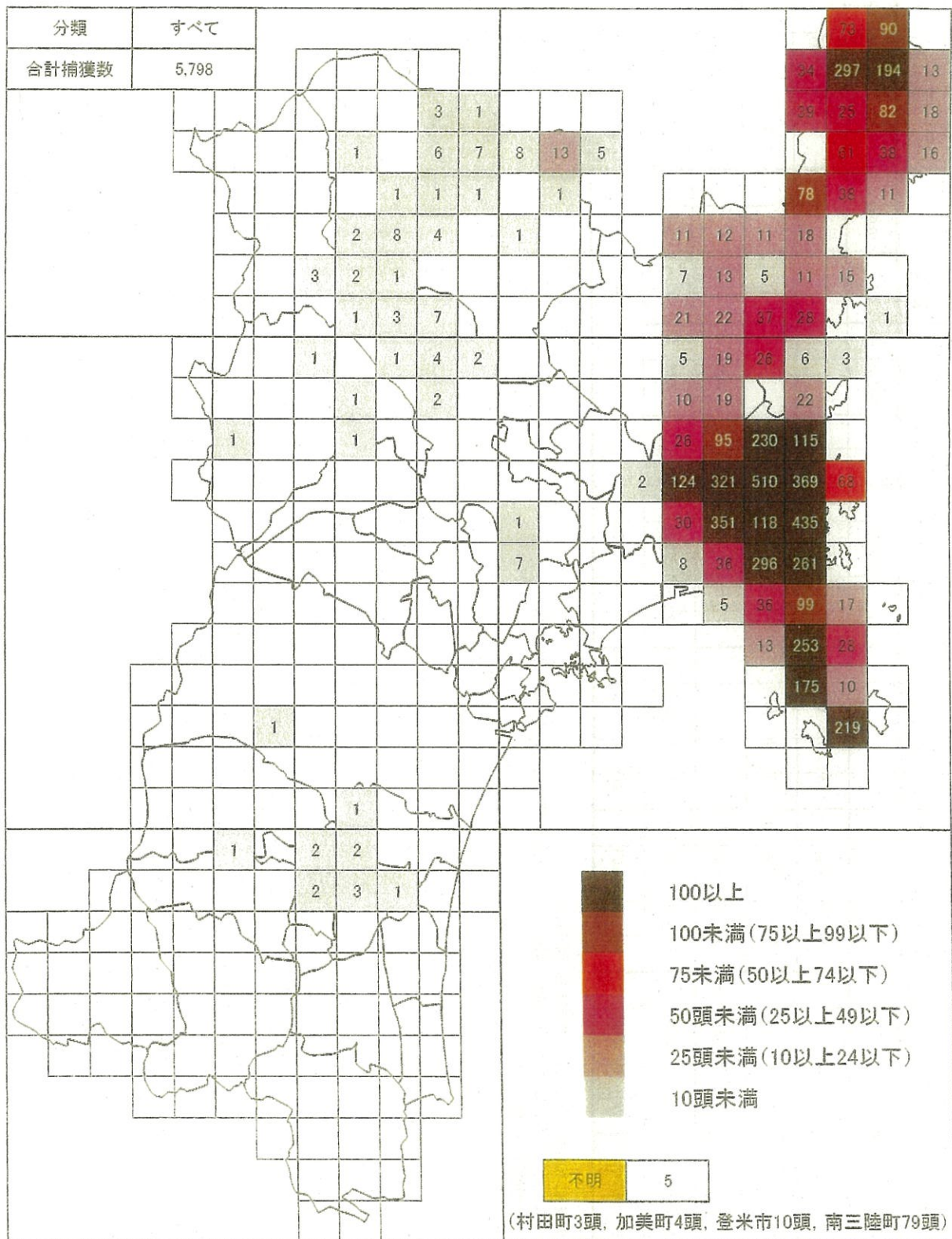












野生鳥獣の肉の放射性物質検査結果（モニタリング調査分）

鳥獣名	市町村名	平成25年度		平成26年度		平成27年度		平成28年度		平成29年度		平成30年度		令和元年度		令和2年度		令和3年度		変動													
		検体数	基準超え率	検体数	基準超え率	検体数	基準超え率	検体数	基準超え率	検体数	基準超え率	検体数	基準超え率	検体数	基準超え率	検体数	基準超え率	検体数	基準超え率														
ニホンジカ	栗原市									1	100.0%	↑	1	100.0%	→	1	0.0%	→			→												
	石巻市	4	0.0%	3	0.0%	→	3	0.0%	→	3	0.0%	→				1	0.0%			8	0.0%												
	女川町	1	0.0%	8	0.0%	→	9	0.0%	→	9	0.0%	→				4	0.0%			4	0.0%		→										
	登米市	0	-	3	0.0%	→	1	0.0%	→							3	0.0%							→									
	気仙沼市	12	83.3%	↓	12	6	50.0%	↓	9	4	44.4%	↓	12	3	25.0%	↓	2	0.0%	↑	4	0.0%	→	8	0.0%		→							
	小計	17	10	58.8%	↑	26	6	23.1%	↓	25	6	24.0%	↑	28	4	14.3%	↓	4	1	25.0%	↓	5	0	0.0%	↓	17	0	0.0%	→	20	0	0.0%	→

自然保護課

※国の基準値：100ベクレル/kg  
 ※検体採取方法：有害鳥獣捕獲、個体数調整のための捕獲及び狩猟等による。  
 なお、カエル、カワセミ及びヒキジについてには検査時期に捕獲予定がない場合、学術調査等の捕獲許可による。  
 ※食用加工用ニホンジカ肉全頭検査分は除く



令和3年度野生鳥獣の肉における放射性物質の測定結果一覧  
(県が定める「出荷・検査方針」に基づく全頭検査分を除く)

No	発表月日	鳥獣名	捕獲地 (市町村)	字名等	測定結果 (Bq/kg) 放射性 セシウム	捕獲月日	検査月日
1	R3.5.26	イノシシ	大崎市	岩田山池月藤目	42.7	R3.4.17	R3.5.12
2	R3.5.26	イノシシ	大崎市	岩田山池月藤目	36.9	R3.4.20	R3.5.12
3	R3.5.26	イノシシ	白石市	福留深谷五人権	不検出	R3.4.22	R3.5.12
4	R3.5.26	イノシシ	鹿王町	宮字柳林	不検出	R3.4.25	R3.5.12
5	R3.5.26	イノシシ	色麻町	王塚寺	不検出	R3.4.24	R3.5.12
6	R3.5.26	イノシシ	山元町	中出	23.1	R3.4.16	R3.5.12
7	R3.5.26	イノシシ	女川町	後浜	10.6	R3.4.24	R3.5.12
8	R3.5.26	イノシシ	白石市	福留八宮字藤ノ厚	27.5	R3.4.25	R3.5.12
9	R3.5.26	イノシシ	名取市	高瀬新野堂今津	不検出	R3.4.24	R3.5.12
10	R3.5.26	イノシシ	夏理町	上郡	不検出	R3.5.12	R3.5.12
11	R3.5.16	イノシシ	夏理町	志賀	不検出	R3.5.12	R3.6.9
12	R3.6.16	ツキノワグマ	大崎市	岩田山池月藤目	24.9	R3.5.17	R3.6.9
13	R3.6.16	イノシシ	夏理町	吉白字作田	不検出	R3.5.14	R3.6.9
14	R3.6.16	イノシシ	色麻町	針浜	不検出	R3.5.22	R3.6.9
15	R3.6.16	イノシシ	色麻町	王塚寺八郎	不検出	R3.5.22	R3.6.9
16	R3.6.16	イノシシ	山元町	下郷	11	R3.4.24	R3.6.9
17	R3.6.16	ツキノワグマ	大崎市	岩田山池月	16.4	R3.5.26	R3.6.9
18	R3.6.16	イノシシ	夏理町	岩田山池月	32.8	R3.5.29	R3.6.9
19	R3.6.16	イノシシ	白石市	妻浜新日根牛	不検出	R3.6.6	R3.6.9
20	R3.6.16	イノシシ	夏理町	志賀	13.9	R3.6.3	R3.6.9
21	R3.7.21	イノシシ	鹿王町	萱	10.9	R3.6.13	R3.7.14
22	R3.7.21	イノシシ	名取市	神ノが丘一丁目	不検出	R3.6.14	R3.7.14
23	R3.7.21	イノシシ	仙台市	東区絆沢山下	不検出	R3.6.16	R3.7.14
24	R3.7.21	イノシシ	気仙沼市	坊ノ島	23.9	R3.6.17	R3.7.14
25	R3.7.21	イノシシ	気仙沼市	大谷	79	R3.6.19	R3.7.14
26	R3.7.21	イノシシ	川崎町	川内	不検出	R3.6.24	R3.7.14
27	R3.7.21	イノシシ	川崎町	柳川	39.9	R3.6.27	R3.7.14
28	R3.8.20	イノシシ	名取市	高瀬今成	10.4	R3.7.9	R3.7.14
29	R3.8.20	イノシシ	仙台市	青葉区学沢奥武士	不検出	R3.7.18	R3.8.18
30	R3.8.20	イノシシ	仙台市	宮	10.3	R3.7.23	R3.8.18
31	R3.8.20	イノシシ	丸森町	釜前	49.2	R3.7.25	R3.8.18
32	R3.8.20	イノシシ	丸森町	新女間山田	25.8	R3.7.23	R3.8.18
33	R3.8.20	イノシシ	色麻町	大原	18.2	R3.7.29	R3.8.18
34	R3.8.20	イノシシ	岩沼市	志賀	19.5	R3.7.20	R3.8.18
35	R3.8.20	イノシシ	夏理町	遠藤上郷	19.5	R3.7.20	R3.8.18
36	R3.8.20	イノシシ	色麻町	西蔵伝八	不検出	R3.8.10	R3.8.18
37	R3.8.20	イノシシ	名取市	東和町米川	20.3	R3.8.15	R3.8.18
38	R3.8.20	イノシシ	山元町	中山	12.7	R3.7.25	R3.8.18
39	R3.8.29	イノシシ	鹿王町	宮	15.4	R3.8.19	R3.8.17
40	R3.8.29	イノシシ	色麻町	志賀	10.8	R3.8.22	R3.8.17
41	R3.8.29	イノシシ	色麻町	志賀新藤原	不検出	R3.8.30	R3.8.17
42	R3.8.29	イノシシ	東原市	葉崎文字御堂	不検出	R3.8.3	R3.8.17
43	R3.8.29	イノシシ	大和町	鶴巻太田	不検出	R3.8.12	R3.8.17
44	R3.10.13	イノシシ	仙台市	東区津白堂所管下草	不検出	R3.8.22	R3.10.7
45	R3.10.13	イノシシ	気仙沼市	黒瀬谷	63.1	R3.9.19	R3.10.7
46	R3.10.13	イノシシ	女川町	高白	不検出	R3.8.19	R3.10.7
47	R3.10.13	イノシシ	女川町	清水	10.5	R3.9.26	R3.10.7
48	R3.10.13	イノシシ	岩沼市	志賀	18.1	R3.9.29	R3.10.7
49	R3.10.13	イノシシ	大和町	吉田久ノ上田平	不検出	R3.10.1	R3.10.7
50	R3.10.13	イノシシ	大和町	吉田玉ヶ池	不検出	R3.10.2	R3.10.7

No	発表月日	鳥獣名	捕獲地 (市町村)	字名等	測定結果 (Bq/kg) 放射性 セシウム	捕獲月日	検査月日
51	R3.10.13	イノシシ	夏理町	長瀬平湯	72.9	R3.10.2	R3.10.7
52	R3.10.13	キジ(オス)	豊栄市	米山町善王寺	不検出	R3.10.6	R3.10.7
53	R3.10.13	ニホンジカ	豊栄市	東和町米川	18.3	R3.10.6	R3.10.7
54	R3.10.13	ニホンジカ	気仙沼市	下八瀬	30.9	R3.10.2	R3.10.7
55	R3.11.17	イノシシ	岩沼市	志賀	17.5	R3.10.10	R3.11.11
56	R3.11.17	ニホンジカ	気仙沼市	楠木	43.1	R3.10.2	R3.11.11
57	R3.11.17	ニホンジカ	気仙沼市	楠木	29	R3.10.10	R3.11.11
58	R3.11.17	イノシシ	色麻町	平泉	22.4	R3.10.18	R3.11.11
59	R3.11.17	イノシシ	丸森町	砂ノ入	68.1	R3.11.2	R3.11.11
60	R3.11.17	イノシシ	鹿王町	杉ノ入	不検出	R3.11.6	R3.11.11
61	R3.12.15	イノシシ	丸森町	柳野若前一番	79	R3.11.9	R3.12.9
62	R3.12.15	ニホンジカ	女川町	尾浦	20.9	R3.11.14	R3.12.9
63	R3.12.15	イノシシ	大和町	吉田沢渡	31.1	R3.11.16	R3.12.9
64	R3.12.15	イノシシ	仙台市	白区秋保町高湯	不検出	R3.11.17	R3.12.9
65	R3.12.15	イノシシ	角田市	毛萱	13	R3.11.20	R3.12.9
66	R3.12.15	イノシシ	角田市	藤田馬場	23.4	R3.11.15	R3.12.9
67	R3.12.15	イノシシ	白石市	大瀬沢三沢	96	R3.11.20	R3.12.9
68	R3.12.15	イノシシ	鹿王町	小村崎	不検出	R3.11.12	R3.12.9
69	R3.12.15	イノシシ	白石市	白川六辛御養	32.1	R3.12.2	R3.12.9
70	R3.12.15	イノシシ	山元町	志賀中山	32.3	R3.11.4	R3.12.9
71	R4.1.19	イノシシ	岩沼市	志賀	68	R3.12.7	R4.1.7
72	R4.1.19	イノシシ	仙台市	東区針沢新野原	20.7	R3.12.23	R4.1.7
73	R4.1.19	イノシシ	夏理町	尾浜	18.1	R3.12.26	R4.1.7
74	R4.2.2	ニホンジカ	仙台市	高倉小塚	不検出	R4.1.9	R4.1.25
75	R4.2.2	イノシシ	仙台市	高倉小塚	17.8	R4.1.9	R4.1.25
76	R4.2.2	イノシシ	角田市	高倉小塚	21.1	R4.1.9	R4.1.25
77	R4.2.2	イノシシ	角田市	高倉小塚	34.8	R4.1.9	R4.1.25
78	R4.2.2	イノシシ	丸森町	大瀬沢大塚	24.5	R4.1.16	R4.1.25
79	R4.2.2	ニホンジカ	豊栄市	東和町米谷	不検出	R4.1.19	R4.1.25
80	R4.2.2	イノシシ	鹿王町	小村崎	不検出	R4.1.17	R4.1.25
81	R4.2.2	イノシシ	岩沼市	志賀	66.7	R4.1.22	R4.1.25
82	R4.2.2	イノシシ	気仙沼市	黒瀬谷	43	R4.1.23	R4.1.25
83	R4.2.2	ニホンジカ	気仙沼市	藤森町大沢	26.6	R4.1.20	R4.1.25
84	R4.2.2	イノシシ	夏理町	長瀬平湯	32.6	R4.1.22	R4.1.25
85	R4.2.2	イノシシ	鹿王町	尾田	不検出	R4.2.12	R4.1.25
86	R4.3.9	イノシシ	鹿王町	新字浜	不検出	R4.2.20	R4.3.4
87	R4.3.9	ニホンジカ	女川町				
88							
89							
90							
91							
92							
93							
94							
95							
96							
97							
98							
99							
100							

注の基準値は100Bq/kgを越える測定値

令和3年度食肉加工用ニホンジカ肉の全頭検査における放射性物質の測定結果一覧

No	発表月日	県名	市町村	字名等	測定結果 (Bq/kg) 放射性 セシウム	検査月日	検査月日	No	発表月日	県名	市町村	字名等	測定結果 (Bq/kg) 放射性 セシウム	検査月日	検査月日
1	R3.4.21	ニホンジカ	女川町	尾津	不検出	R3.4.3	R3.4.9	51	R3.6.9	ニホンジカ	石巻市	針筒	不検出	R3.6.1	R3.6.1
2	R3.4.21	ニホンジカ	女川町	針筒	不検出	R3.4.4	R3.4.9	52	R3.6.9	ニホンジカ	石巻市	雄勝町原	不検出	R3.6.1	R3.6.1
3	R3.4.28	ニホンジカ	石巻市	雄勝町名巻	不検出	R3.4.20	R3.4.21	53	R3.6.9	ニホンジカ	石巻市	雄勝町原	不検出	R3.6.1	R3.6.1
4	R3.4.28	ニホンジカ	女川町	針筒	不検出	R3.4.10	R3.4.22	54	R3.6.9	ニホンジカ	石巻市	北上町十三浜	不検出	R3.6.4	R3.6.4
5	R3.4.28	ニホンジカ	女川町	針筒	不検出	R3.4.10	R3.4.22	55	R3.6.9	ニホンジカ	石巻市	北上町十三浜	16.4	R3.6.3	R3.6.4
6	R3.4.28	ニホンジカ	女川町	針筒	不検出	R3.4.14	R3.4.22	56	R3.6.9	ニホンジカ	石巻市	北上町十三浜	不検出	R3.6.3	R3.6.4
7	R3.4.28	ニホンジカ	女川町	針筒	不検出	R3.4.14	R3.4.22	57	R3.6.9	ニホンジカ	石巻市	小瀬浜	10.1	R3.6.1	R3.6.4
8	R3.4.28	ニホンジカ	女川町	小瀬浜	不検出	R3.4.17	R3.4.22	58	R3.6.16	ニホンジカ	石巻市	釜谷	不検出	R3.6.6	R3.6.7
9	R3.4.28	ニホンジカ	女川町	小瀬浜	不検出	R3.4.17	R3.4.22	59	R3.6.16	ニホンジカ	石巻市	釜谷	不検出	R3.6.6	R3.6.7
10	R3.4.28	ニホンジカ	女川町	小瀬浜	不検出	R3.4.17	R3.4.22	60	R3.6.16	ニホンジカ	石巻市	雄勝町原	不検出	R3.6.7	R3.6.8
11	R3.4.28	ニホンジカ	石巻市	針筒	不検出	R3.4.22	R3.4.23	61	R3.6.16	ニホンジカ	石巻市	雄勝町原	9.5	R3.6.10	R3.6.11
12	R3.4.28	ニホンジカ	石巻市	雄勝町神	不検出	R3.4.22	R3.4.23	62	R3.6.16	ニホンジカ	石巻市	三輪田	不検出	R3.6.10	R3.6.11
13	R3.5.12	ニホンジカ	石巻市	釜谷	不検出	R3.4.25	R3.4.28	63	R3.6.16	ニホンジカ	石巻市	三輪田	不検出	R3.6.2	R3.6.14
14	R3.5.12	ニホンジカ	石巻市	釜谷	不検出	R3.4.25	R3.4.28	64	R3.6.16	ニホンジカ	石巻市	雄勝町水浜	不検出	R3.6.2	R3.6.14
15	R3.5.12	ニホンジカ	石巻市	釜谷	11.2	R3.4.25	R3.4.28	65	R3.6.16	ニホンジカ	石巻市	雄勝町水浜	不検出	R3.6.7	R3.6.14
16	R3.5.12	ニホンジカ	石巻市	北上町十三浜	不検出	R3.5.2	R3.5.6	66	R3.6.16	ニホンジカ	石巻市	小瀬浜牧ノ崎	不検出	R3.6.7	R3.6.14
17	R3.5.12	ニホンジカ	石巻市	雄勝町原	不検出	R3.5.2	R3.5.6	67	R3.6.16	ニホンジカ	石巻市	小瀬浜牧ノ崎	不検出	R3.6.7	R3.6.14
18	R3.5.12	ニホンジカ	石巻市	雄勝町原	不検出	R3.5.2	R3.5.6	68	R3.6.16	ニホンジカ	石巻市	小瀬浜牧ノ崎	不検出	R3.6.7	R3.6.14
19	R3.5.12	ニホンジカ	石巻市	釜谷	不検出	R3.5.8	R3.5.7	69	R3.6.16	ニホンジカ	石巻市	小瀬浜牧ノ崎	不検出	R3.6.7	R3.6.14
20	R3.5.12	ニホンジカ	石巻市	釜谷	不検出	R3.5.8	R3.5.7	70	R3.6.16	ニホンジカ	石巻市	小瀬浜牧ノ崎	不検出	R3.6.7	R3.6.14
21	R3.5.12	ニホンジカ	石巻市	釜谷	不検出	R3.5.8	R3.5.7	71	R3.6.16	ニホンジカ	石巻市	小瀬浜牧ノ崎	不検出	R3.6.7	R3.6.14
22	R3.5.28	ニホンジカ	石巻市	三輪田	不検出	R3.5.9	R3.5.10	72	R3.6.16	ニホンジカ	石巻市	小瀬浜牧ノ崎	不検出	R3.6.7	R3.6.14
23	R3.5.28	ニホンジカ	石巻市	北上町十三浜	不検出	R3.5.13	R3.5.14	73	R3.6.16	ニホンジカ	石巻市	小瀬浜牧ノ崎	不検出	R3.6.7	R3.6.14
24	R3.5.28	ニホンジカ	女川町	小瀬浜	不検出	R3.4.21	R3.5.18	74	R3.6.16	ニホンジカ	石巻市	小瀬浜牧ノ崎	不検出	R3.6.7	R3.6.14
25	R3.5.28	ニホンジカ	女川町	小瀬浜	不検出	R3.5.12	R3.5.18	75	R3.6.16	ニホンジカ	石巻市	小瀬浜牧ノ崎	不検出	R3.6.7	R3.6.14
26	R3.5.28	ニホンジカ	石巻市	釜谷	14.6	R3.5.16	R3.5.18	76	R3.6.16	ニホンジカ	石巻市	小瀬浜牧ノ崎	不検出	R3.6.7	R3.6.14
27	R3.5.28	ニホンジカ	石巻市	釜谷	不検出	R3.5.16	R3.5.18	77	R3.6.16	ニホンジカ	石巻市	小瀬浜	不検出	R3.6.9	R3.6.14
28	R3.5.28	ニホンジカ	石巻市	釜谷	不検出	R3.5.20	R3.5.21	78	R3.6.16	ニホンジカ	石巻市	小瀬浜	不検出	R3.6.9	R3.6.14
29	R3.5.28	ニホンジカ	石巻市	雄勝町神	不検出	R3.5.20	R3.5.21	79	R3.6.30	ニホンジカ	石巻市	雄勝町原	12.8	R3.6.14	R3.6.16
30	R3.5.28	ニホンジカ	石巻市	釜谷	不検出	R3.5.20	R3.5.21	80	R3.6.30	ニホンジカ	石巻市	釜谷	6.32	R3.6.17	R3.6.18
31	R3.6.2	ニホンジカ	石巻市	三輪田	不検出	R3.5.23	R3.5.24	81	R3.6.30	ニホンジカ	石巻市	釜谷	不検出	R3.6.17	R3.6.18
32	R3.6.2	ニホンジカ	石巻市	雄勝町神	不検出	R3.5.24	R3.5.25	82	R3.6.30	ニホンジカ	石巻市	釜谷	8.32	R3.6.17	R3.6.18
33	R3.6.2	ニホンジカ	石巻市	雄勝町神	不検出	R3.5.24	R3.5.25	83	R3.6.30	ニホンジカ	石巻市	釜谷	不検出	R3.6.17	R3.6.18
34	R3.6.2	ニホンジカ	石巻市	三輪田	13.2	R3.5.25	R3.5.26	84	R3.6.30	ニホンジカ	石巻市	釜谷	不検出	R3.6.12	R3.6.21
35	R3.6.2	ニホンジカ	石巻市	三輪田	不検出	R3.5.25	R3.5.26	85	R3.6.30	ニホンジカ	石巻市	釜谷	不検出	R3.6.12	R3.6.21
36	R3.6.2	ニホンジカ	石巻市	釜谷	不検出	R3.5.25	R3.5.26	86	R3.6.30	ニホンジカ	石巻市	釜谷	不検出	R3.6.12	R3.6.21
37	R3.6.2	ニホンジカ	石巻市	釜谷	不検出	R3.5.18	R3.5.26	87	R3.6.30	ニホンジカ	石巻市	釜谷	不検出	R3.6.12	R3.6.21
38	R3.6.2	ニホンジカ	石巻市	釜谷	不検出	R3.5.18	R3.5.26	88	R3.6.30	ニホンジカ	石巻市	釜谷	不検出	R3.6.12	R3.6.21
39	R3.6.2	ニホンジカ	石巻市	釜谷	不検出	R3.5.18	R3.5.26	89	R3.6.30	ニホンジカ	石巻市	釜谷	不検出	R3.6.12	R3.6.21
40	R3.6.2	ニホンジカ	石巻市	釜谷	不検出	R3.5.18	R3.5.26	90	R3.6.30	ニホンジカ	石巻市	釜谷	不検出	R3.6.15	R3.6.21
41	R3.6.2	ニホンジカ	石巻市	釜谷	不検出	R3.5.18	R3.5.26	91	R3.6.30	ニホンジカ	石巻市	釜谷	12.9	R3.6.16	R3.6.21
42	R3.6.2	ニホンジカ	石巻市	釜谷	不検出	R3.5.18	R3.5.26	92	R3.6.30	ニホンジカ	石巻市	釜谷	不検出	R3.6.16	R3.6.21
43	R3.6.2	ニホンジカ	石巻市	釜谷	不検出	R3.5.23	R3.5.26	93	R3.6.30	ニホンジカ	石巻市	釜谷	不検出	R3.6.16	R3.6.21
44	R3.6.2	ニホンジカ	石巻市	釜谷	8.24	R3.5.26	R3.5.28	94	R3.6.30	ニホンジカ	石巻市	釜谷	不検出	R3.6.16	R3.6.21
45	R3.6.2	ニホンジカ	石巻市	釜谷	不検出	R3.5.27	R3.5.28	95	R3.6.30	ニホンジカ	石巻市	釜谷	不検出	R3.6.16	R3.6.21
46	R3.6.2	ニホンジカ	石巻市	釜谷	不検出	R3.5.27	R3.5.28	96	R3.6.30	ニホンジカ	石巻市	釜谷	不検出	R3.6.16	R3.6.21
47	R3.6.2	ニホンジカ	石巻市	釜谷	7.18	R3.5.27	R3.5.28	97	R3.6.30	ニホンジカ	石巻市	釜谷	不検出	R3.6.19	R3.6.21
48	R3.6.9	ニホンジカ	石巻市	釜谷	不検出	R3.5.30	R3.5.31	98	R3.6.30	ニホンジカ	石巻市	釜谷	不検出	R3.6.19	R3.6.21
49	R3.6.9	ニホンジカ	石巻市	釜谷	9.39	R3.5.30	R3.5.31	99	R3.6.30	ニホンジカ	石巻市	釜谷	不検出	R3.6.22	R3.6.23
50	R3.6.9	ニホンジカ	石巻市	釜谷	不検出	R3.5.30	R3.5.31	100	R3.6.30	ニホンジカ	石巻市	釜谷	不検出	R3.6.19	R3.6.23

図の基準値は100Bq/kgを超える測定値



令和3年度倉内加工用二ホンジカ肉の空頭検査における放射性物質の測定結果一覧

No.	検査月日	鳥獣名	捕獲地(市町村)	字名等	測定結果(Bq/kg)放射性セシウム	検査月日	検査月日	測定結果(Bq/kg)放射性セシウム	鳥獣名	捕獲地(市町村)	字名等	測定結果(Bq/kg)放射性セシウム	検査月日	検査月日	測定結果(Bq/kg)放射性セシウム
161	R3.8.20	二ホンジカ	石巻市	谷川浜	31.3	R3.8.4	R3.8.17	31.3	二ホンジカ	石巻市	谷川浜	10.6	R3.9.15	R3.9.28	10.6
162	R3.8.20	二ホンジカ	石巻市	小濱浜	15.4	R3.8.4	R3.8.17	15.4	二ホンジカ	石巻市	小濱浜	7.52	R3.9.15	R3.9.28	7.52
163	R3.8.20	二ホンジカ	石巻市	小竹浜	不検出	R3.8.7	R3.8.17	不検出	二ホンジカ	石巻市	鮎浦	不検出	R3.9.18	R3.9.28	不検出
164	R3.8.20	二ホンジカ	石巻市	小濱浜	29.6	R3.8.8	R3.8.17	29.6	二ホンジカ	石巻市	鮎浦	不検出	R3.9.18	R3.9.28	不検出
165	R3.8.20	二ホンジカ	石巻市	小濱浜/崎	不検出	R3.8.8	R3.8.17	不検出	二ホンジカ	石巻市	小濱浜/崎	12.2	R3.9.18	R3.9.28	12.2
166	R3.8.20	二ホンジカ	石巻市	秋葉	不検出	R3.8.8	R3.8.17	不検出	二ホンジカ	石巻市	女川町 針浜	12.1	R3.9.19	R3.9.28	12.1
167	R3.8.20	二ホンジカ	石巻市	小濱浜/崎	不検出	R3.8.11	R3.8.17	不検出	二ホンジカ	石巻市	鮎浦	不検出	R3.9.19	R3.9.28	不検出
168	R3.8.20	二ホンジカ	石巻市	小濱浜/崎	不検出	R3.8.11	R3.8.17	不検出	二ホンジカ	石巻市	鮎浦	不検出	R3.9.22	R3.9.28	不検出
169	R3.8.20	二ホンジカ	石巻市	小濱浜/崎	不検出	R3.8.11	R3.8.17	不検出	二ホンジカ	石巻市	十八成浜幸山	17.3	R3.9.22	R3.9.28	17.3
170	R3.8.20	二ホンジカ	石巻市	小濱浜	不検出	R3.7.7	R3.8.17	不検出	二ホンジカ	石巻市	十八成浜幸山	不検出	R3.9.22	R3.9.28	不検出
171	R3.8.20	二ホンジカ	石巻市	小濱浜/崎	不検出	R3.7.11	R3.8.17	不検出	二ホンジカ	石巻市	針田	不検出	R3.9.22	R3.9.28	不検出
172	R3.8.20	二ホンジカ	石巻市	鮎浦	不検出	R3.8.16	R3.8.17	不検出	二ホンジカ	石巻市	東田	15.5	R3.9.30	R3.10.1	15.5
173	R3.8.20	二ホンジカ	石巻市	鮎浦	9.8	R3.8.16	R3.8.17	9.8	二ホンジカ	石巻市	北上町十三浜	22.4	R3.10.3	R3.10.4	22.4
174	R3.8.20	二ホンジカ	石巻市	鮎浦	不検出	R3.8.17	R3.8.17	不検出	二ホンジカ	石巻市	北上町十三浜	不検出	R3.10.3	R3.10.4	不検出
175	R3.8.20	二ホンジカ	石巻市	鮎浦	不検出	R3.8.17	R3.8.17	不検出	二ホンジカ	石巻市	鮎浦	13.1	R3.9.1	R3.10.5	13.1
176	R3.8.20	二ホンジカ	石巻市	鮎浦	不検出	R3.8.22	R3.8.23	不検出	二ホンジカ	石巻市	鮎浦	43.1	R3.9.1	R3.10.5	43.1
177	R3.8.20	二ホンジカ	石巻市	鮎浦	不検出	R3.8.22	R3.8.23	不検出	二ホンジカ	石巻市	鮎浦	0.15	R3.9.14	R3.10.5	0.15
178	R3.8.20	二ホンジカ	石巻市	鮎浦	13	R3.8.16	R3.8.25	13	二ホンジカ	石巻市	鮎浦	73.6	R3.9.14	R3.10.5	73.6
179	R3.8.20	二ホンジカ	石巻市	鮎浦	15.9	R3.8.19	R3.8.25	15.9	二ホンジカ	石巻市	針田	14.3	R3.9.15	R3.10.5	14.3
180	R3.8.20	二ホンジカ	石巻市	鮎浦	2.4	R3.8.23	R3.8.25	2.4	二ホンジカ	石巻市	針田	17.4	R3.10.4	R3.10.5	17.4
181	R3.8.20	二ホンジカ	石巻市	鮎浦	不検出	R3.8.23	R3.8.25	不検出	二ホンジカ	石巻市	針田	8.3	R3.10.5	R3.10.8	8.3
182	R3.8.20	二ホンジカ	石巻市	鮎浦	不検出	R3.8.21	R3.8.26	不検出	二ホンジカ	石巻市	針田	9.69	R3.10.7	R3.10.8	9.69
183	R3.8.20	二ホンジカ	石巻市	鮎浦	不検出	R3.8.21	R3.8.26	不検出	二ホンジカ	石巻市	福地	10.6	R3.10.7	R3.10.8	10.6
184	R3.8.20	二ホンジカ	石巻市	鮎浦	11.1	R3.8.22	R3.8.26	11.1	二ホンジカ	石巻市	福地	15.2	R3.10.7	R3.10.8	15.2
185	R3.8.20	二ホンジカ	石巻市	鮎浦	7.35	R3.8.22	R3.8.26	7.35	二ホンジカ	石巻市	福地	16.8	R3.10.7	R3.10.8	16.8
186	R3.8.20	二ホンジカ	石巻市	鮎浦	不検出	R3.8.22	R3.8.26	不検出	二ホンジカ	石巻市	三輪田	30.6	R3.10.9	R3.10.20	30.6
187	R3.8.20	二ホンジカ	石巻市	鮎浦	不検出	R3.8.22	R3.8.26	不検出	二ホンジカ	石巻市	三輪田	16	R3.10.2	R3.10.20	16
188	R3.8.20	二ホンジカ	石巻市	鮎浦	18.5	R3.9.3	R3.9.6	18.5	二ホンジカ	石巻市	溝水	16.4	R3.10.3	R3.10.20	16.4
189	R3.8.20	二ホンジカ	石巻市	鮎浦	16	R3.9.9	R3.9.10	16	二ホンジカ	石巻市	鮎浦	不検出	R3.10.3	R3.10.20	不検出
190	R3.8.20	二ホンジカ	石巻市	鮎浦	不検出	R3.9.12	R3.9.13	不検出	二ホンジカ	石巻市	鮎浦	21.5	R3.10.3	R3.10.20	21.5
191	R3.8.20	二ホンジカ	石巻市	鮎浦	9.96	R3.9.11	R3.9.17	9.96	二ホンジカ	石巻市	十八成浜幸山	16	R3.10.3	R3.10.20	16
192	R3.8.20	二ホンジカ	石巻市	鮎浦	不検出	R3.9.11	R3.9.17	不検出	二ホンジカ	石巻市	溝水	4.3	R3.10.22	R3.10.22	4.3
193	R3.8.20	二ホンジカ	石巻市	鮎浦	不検出	R3.9.25	R3.9.26	不検出	二ホンジカ	石巻市	合戦谷	14	R3.10.22	R3.10.25	14
194	R3.8.20	二ホンジカ	石巻市	鮎浦	不検出	R3.8.25	R3.9.28	不検出	二ホンジカ	石巻市	三輪田	9.31	R3.10.24	R3.10.25	9.31
195	R3.8.20	二ホンジカ	石巻市	鮎浦	不検出	R3.8.25	R3.9.28	不検出	二ホンジカ	石巻市	北上新女川	16.1	R3.11.4	R3.11.5	16.1
196	R3.8.20	二ホンジカ	石巻市	鮎浦	23.8	R3.9.1	R3.9.28	23.8	二ホンジカ	石巻市	三輪田	不検出	R3.11.7	R3.11.8	不検出
197	R3.8.20	二ホンジカ	石巻市	鮎浦	27.6	R3.9.1	R3.9.28	27.6	二ホンジカ	石巻市	三輪田	16.5	R3.11.0	R3.11.10	16.5
198	R3.8.20	二ホンジカ	石巻市	鮎浦	36.2	R3.9.1	R3.9.28	36.2	二ホンジカ	石巻市	三輪田	不検出	R3.10.6	R3.11.2	不検出
199	R3.8.20	二ホンジカ	石巻市	鮎浦	37.9	R3.9.1	R3.9.28	37.9	二ホンジカ	石巻市	鮎浦	不検出	R3.10.6	R3.11.2	不検出
200	R3.8.20	二ホンジカ	石巻市	鮎浦	24.5	R3.9.4	R3.9.28	24.5	二ホンジカ	石巻市	鮎浦	33.6	R3.10.6	R3.11.2	33.6
201	R3.8.20	二ホンジカ	石巻市	鮎浦	16.2	R3.9.8	R3.9.28	16.2	二ホンジカ	石巻市	小濱浜/崎	不検出	R3.10.23	R3.11.5	不検出
202	R3.8.20	二ホンジカ	石巻市	鮎浦	不検出	R3.9.8	R3.9.28	不検出	二ホンジカ	石巻市	小濱浜/崎	不検出	R3.10.23	R3.11.5	不検出
203	R3.8.20	二ホンジカ	石巻市	鮎浦	31.7	R3.9.12	R3.9.28	31.7	二ホンジカ	石巻市	小濱浜/崎	9.92	R3.11.8	R3.11.15	9.92
204	R3.8.20	二ホンジカ	石巻市	鮎浦	8.32	R3.9.15	R3.9.28	8.32	二ホンジカ	石巻市	三輪田	13.0	R3.11.21	R3.11.22	13.0

100Bq/kgを超える測定値



令和3年度食肉加工用ニホンジカ肉の全頭検査における放射性物質の測定結果一覧

No	発表日	鳥獣名	検査場 (市町村)	字名等	測定結果 (Bq/kg) 放射性 セシウム	検査日	検査日
301	R4.1.19	ニホンジカ	石巻市	雄勝町明神	不検出	R4.1.8	R4.1.11
302	R4.1.19	ニホンジカ	石巻市	雄勝町明神	不検出	R4.1.8	R4.1.11
303	R4.1.19	ニホンジカ	石巻市	雄勝町明神	8.78	R4.1.10	R4.1.11
304	R4.1.19	ニホンジカ	石巻市	雄勝町水浜	不検出	R3.12.22	R4.1.12
305	R4.1.19	ニホンジカ	石巻市	雄勝町原	29.5	R3.12.23	R4.1.12
306	R4.1.19	ニホンジカ	石巻市	雄勝町水浜	28.1	R3.12.24	R4.1.12
307	R4.1.19	ニホンジカ	石巻市	雄勝町水浜	不検出	R4.1.9	R4.1.12
308	R4.1.19	ニホンジカ	石巻市	雄勝町水浜	14.8	R4.1.11	R4.1.12
309	R4.1.19	ニホンジカ	石巻市	雄勝町水浜	不検出	R3.12.16	R4.1.13
310	R4.1.26	ニホンジカ	石巻市	雄勝町明神	不検出	R4.1.14	R4.1.17
311	R4.1.26	ニホンジカ	石巻市	雄勝町明神	不検出	R4.1.14	R4.1.17
312	R4.1.26	ニホンジカ	石巻市	三輪田	不検出	R4.1.17	R4.1.18
313	R4.1.26	ニホンジカ	石巻市	雄勝町原	不検出	R4.1.13	R4.1.19
314	R4.1.26	ニホンジカ	石巻市	雄勝町原	7.89	R4.1.13	R4.1.19
315	R4.1.26	ニホンジカ	石巻市	雄勝町水浜	不検出	R4.1.13	R4.1.19
316	R4.1.26	ニホンジカ	石巻市	雄勝町水浜	不検出	R4.1.14	R4.1.19
317	R4.1.26	ニホンジカ	石巻市	雄勝町原	9.46	R4.1.14	R4.1.19
318	R4.1.26	ニホンジカ	石巻市	雄勝町水浜	20.5	R4.1.14	R4.1.19
319	R4.1.26	ニホンジカ	石巻市	雄勝町水浜	不検出	R4.1.15	R4.1.19
320	R4.1.26	ニホンジカ	石巻市	雄勝町原	不検出	R4.1.15	R4.1.19
321	R4.2.9	ニホンジカ	石巻市	雄勝町明神	不検出	R4.1.24	R4.1.25
322	R4.2.9	ニホンジカ	石巻市	雄勝町明神	不検出	R4.1.24	R4.1.25
323	R4.2.9	ニホンジカ	石巻市	雄勝町大須	不検出	R4.1.25	R4.1.26
324	R4.2.9	ニホンジカ	石巻市	雄勝町明神	不検出	R4.2.4	R4.2.7
325	R4.3.2	ニホンジカ	石巻市	北上町十三浜	不検出	R4.2.9	R4.2.10
326	R4.3.2	ニホンジカ	石巻市	雄勝町明神	不検出	R4.2.15	R4.2.16
327	R4.3.2	ニホンジカ	石巻市	雄勝町明神	不検出	R4.2.15	R4.2.16
328	R4.3.2	ニホンジカ	石巻市	雄勝町水浜	不検出	R4.2.16	R4.2.17
329	R4.3.2	ニホンジカ	石巻市	雄勝町水浜	不検出	R4.2.16	R4.2.17
330	R4.3.2	ニホンジカ	石巻市	雄勝町水浜	不検出	R4.2.16	R4.2.17
331	R4.3.2	ニホンジカ	石巻市	雄勝町水浜	不検出	R4.2.16	R4.2.17
332	R4.3.2	ニホンジカ	石巻市	雄勝町水浜	不検出	R4.2.16	R4.2.17
333	R4.3.2	ニホンジカ	石巻市	雄勝町水浜	不検出	R4.2.16	R4.2.17
334	R4.3.2	ニホンジカ	石巻市	北上町遠東	不検出	R4.2.20	R4.2.22
335	R4.3.2	ニホンジカ	石巻市	雄勝町名取	不検出	R4.2.20	R4.2.22
336	R4.3.9	ニホンジカ	石巻市	雄勝町名取	不検出	R4.2.28	R4.3.1
337	R4.3.9	ニホンジカ	石巻市	雄勝町名取	不検出	R4.2.28	R4.3.1
338	R4.3.9	ニホンジカ	石巻市	雄勝町名取	不検出	R4.2.28	R4.3.1
339	R4.3.9	ニホンジカ	石巻市	雄勝町名取	不検出	R4.2.28	R4.3.1
340	R4.3.9	ニホンジカ	石巻市	雄勝町名取	不検出	R4.2.28	R4.3.1
341	R4.3.23	ニホンジカ	石巻市	雄勝町明神	10.7	R4.3.9	R4.3.10
342	R4.3.23	ニホンジカ	石巻市	雄勝町明神	不検出	R4.3.9	R4.3.10
343	R4.3.23	ニホンジカ	石巻市	雄勝町明神	不検出	R4.3.9	R4.3.10
344	R4.3.23	ニホンジカ	石巻市	雄勝町明神	不検出	R4.3.11	R4.3.14
345	R4.3.20	ニホンジカ	石巻市	雄勝町明神	不検出	R4.3.27	R4.3.28
346							
347							
348							
349							
350							
401							
402							
403							
404							
405							
406							
407							
408							
409							
410							
411							
412							
413							
414							
415							
416							
417							
418							
419							
420							
421							
422							
423							
424							
425							
426							
427							
428							
429							
430							
431							
432							
433							
434							
435							
436							
437							
438							
439							
440							
441							
442							
443							
444							
445							
446							
447							
448							
449							
450							

国の基準値は100Bq/kgを越える測定値

# 令和3年度宮城県ニホンジカ・イノシシ生息状況等調査業務報告書 概要版

## 1. 生息状況等調査

### (1) ニホンジカ糞塊密度調査

令和2年度に調査を実施した宮城県内の31ルートでニホンジカ糞塊密度調査を実施した。31ルート中26ルートで糞塊を確認し、1km当たりの糞塊数は石巻市のD43で最も高く286.49糞塊/kmであり、次いで同じ石巻市のD44で173.09糞塊/kmであった。過去の調査結果と比較すると、石巻市牡鹿半島外の糞塊密度が増加傾向であることが分かった。

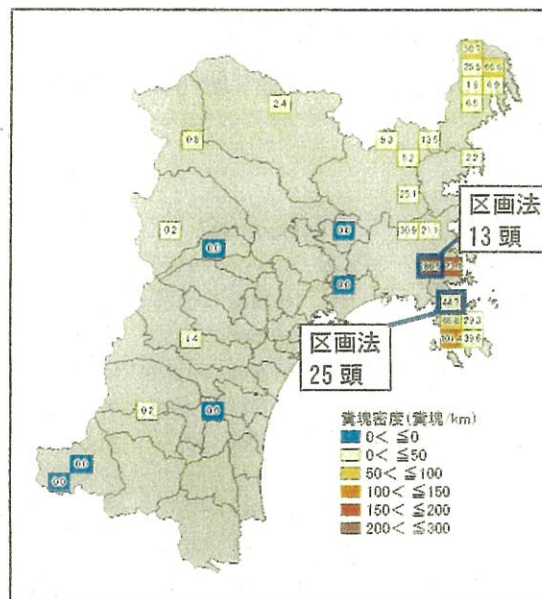


図1 糞塊密度調査、区画法調査結果

### (2) ニホンジカ区画法調査

令和2年度に調査を実施した2区画において区画法調査を行った。北側のD43の区画では13頭、南側のD62の区画では25頭のシカを確認した。

図1に糞塊密度調査と区画法調査の調査結果を示す。

### (3) イノシシ痕跡調査

ニホンジカ糞塊密度調査実施中に同じルートで確認したイノシシの痕跡を記録した。イノシシの痕跡を確認したのは31ルート中13ルートで、1kmあたりの痕跡数が最も多いのは、掘り返しが川崎町のE03で16.09/km、糞は仙台市のC65で0.54/km、足跡は色麻町のC28で6.79/kmであった。図2に各痕跡の1kmあたりの痕跡数を示す。

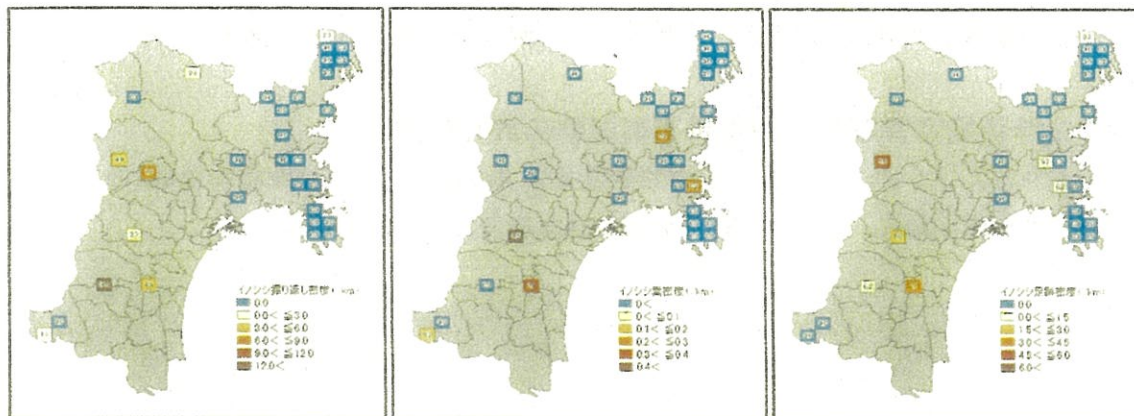


図2 イノシシ痕跡調査結果 (左：掘り返し 中：糞 右：足跡)

## 2. ニホンジカ生息頭数の推定と将来予測

### (1) 自然増加率と生息頭数の推定

宮城県のニホンジカの生息個体数を 3 つの区域に分けて階層ベイズモデルによって推定した。その結果、2020 年度の捕獲後個体数で、気仙沼地区で中央値 1,926 頭（95%信頼区間：826～4,299）、登米南三陸地区で中央値 1,720 頭（95%信頼区間：713～3,515）、石巻女川地区で中央値 10,632 頭（95%信頼区間：5,516～20,501）、3 地区の合計は中央値 14,394 頭（95%信頼区間：7,801～27,184）と推定された。3 区域合計の捕獲後個体数推定値を図 3 に示す。

区域	捕獲後個体数				
	2.5%点	25%点	50%点	75%点	97.5%点
3区域	7,321	11,931	16,038	21,496	36,969
合計	7,846	12,438	16,354	21,250	34,530
	8,573	13,170	16,825	21,266	33,099
	9,597	14,195	17,621	21,726	32,305
	10,360	14,846	17,933	21,697	31,629
	11,126	15,427	18,221	21,777	31,126
	11,542	15,669	18,204	21,568	30,390
	11,585	15,325	17,796	20,936	29,420
	10,952	14,518	16,942	20,040	28,609
	9,659	13,268	15,751	18,920	27,706
	7,801	11,684	14,394	17,793	27,184

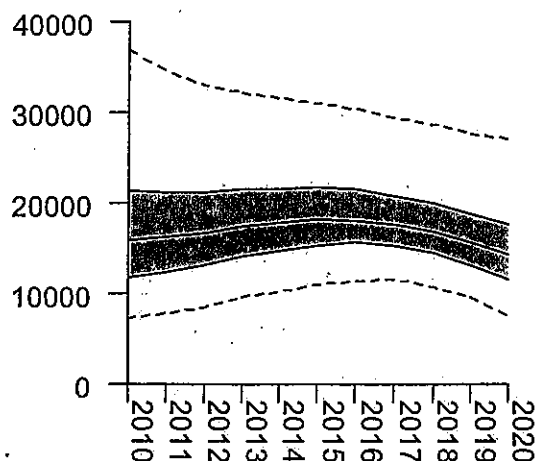


図 3 ニホンジカの捕獲後個体数（3 区域合計値）

### (2) 生息頭数の将来予測

推定した値をもとに各区域におけるシカの個体数の将来予測いくつかのパターンで行った。その結果、2020 年度の捕獲率を現状維持した場合、捕獲後個体数は気仙沼地区で令和 8 年度には平成 23 年度の 41%までの減少、石巻南三陸地区は令和 8 年度には 43%にまで減少が見込める予測となった。しかし、登米南三陸地区は捕獲率現状維持の場合、増加し続け、現状の 2 倍の捕獲率で捕獲した場合、令和 3 年度の個体数が維持される予測となった。

## 3. 令和 2 年度指定管理鳥獣捕獲等事業評価の素案作成

ニホンジカおよびイノシシの令和 2 年度指定管理鳥獣捕獲等事業の実績を集計し、実施計画の目標達成度や効果、妥当性等についての評価報告書の素案を作成した。



# 令和3年度野生鳥獣保護管理事業調査報告書

宮城県林業技術総合センター環境資源部

## 1 目的

本県におけるニホンジカの生息密度は、牡鹿半島の個体群の北上や、岩手県五葉山の個体群の南下に伴う分布の拡大により、増加傾向であるとされている。効果的なシカ管理を行うためには、分布の拡大を防止し、低コストで実施できる複数のモニタリングを継続しながら生息動向を把握した上で個体数を調整する必要がある。また、高密度にシカが生息する森林においては、強度の採食圧による下層植生や低木層の消失、それに伴う土壌流出の発生等が懸念されることから、森林の持つ公益的機能を維持するため、シカによる森林への影響を把握する必要がある。

令和3年度においては、低コストで実施できる生息密度調査として、(1) 狩猟目撃効率と狩猟捕獲効率の算出、(2) 糞塊法調査を実施した。さらに、シカの個体数増加が森林に与える影響を調べるため、(3) 植生指標調査を実施した。

## 2 方法

### (1) 狩猟目撃効率と狩猟捕獲効率の算出

銃猟による狩猟目撃効率(頭/人日)、銃猟とわな猟による狩猟捕獲効率(頭/人日、頭/台日×100)は令和2年度に狩猟者から提出された出猟カレンダーから算出した。出猟カレンダーに記入された1行を1件のデータとして扱い、銃猟においては出猟日、出猟人数、出猟地域、目撃頭数、捕獲頭数を調査した。わな猟においては捕獲実績のあったくくりわなを対象にし、設置地域、設置台数、設置日数、捕獲頭数を調査した。また、宮城県鳥獣保護区等位置図の5kmメッシュにおいて、データが5件以上得られたメッシュ毎に各効率を算出した。なお、各効率の算出方法は以下のとおりである。

#### 【銃猟】

狩猟捕獲効率＝捕獲頭数/出猟人日数

狩猟目撃効率＝目撃頭数/出猟人日数

#### 【わな猟】

狩猟捕獲効率＝(くくりわなによる捕獲頭数/くくりわな設置台日数)×100

### (2) 糞塊法調査

令和3年11月8、9、11日に石巻市の牡鹿半島の2メッシュ(風越、高城浜)及び牡鹿半島外の2メッシュ(硯上山、黒森山)、南三陸町の2メッシュ(入谷、上保呂毛)で、1メッシュ当たり1ルート設定しているルートで実施した。なお、ルートは航空写真により主に落葉広葉樹林及びアカマツ林が大部分を占める尾根に設定しており、林道や鉄塔敷、皆伐跡地等の樹冠を形成しない開放地を除いている。

調査は2人1組で行い、ルートの左右1m、合計幅2mの範囲にある糞塊数をルートの地形と植生の変化点ごとにカウントした。糞塊は10粒以上の糞の集まりとし、糞塊を区別する際の参考として糞の新鮮度から新・中・旧の3区分に分け、メッシュ毎に糞塊密度(ルートでカウントした糞塊数/ルート延長)を算出した。なお、経年変化の考察において、平成30年度以降は、平成

29年度まで当センターが実施していた糞塊法調査の一部を自然保護課が民間企業に委託しているため、その調査結果については委託機関のデータを引用した。

### (3) 植生指標調査

糞塊法調査時に、ルート上に出現した落葉広葉樹林及びアカマツ林で実施し、ディアラインの有無、下層植生や不嗜好植物の植被率を記録した。植生指標は下層植生の植被率が10%未満を1、10%以上25%未満を2、25%以上50%未満を3、50%以上を4として数値化し、調査地毎に算出した。

## 3 結果

### (1) 狩猟目撃効率と狩猟捕獲効率の算出

銃猟の出猟カレンダーのデータは468件で、総捕獲頭数は124頭であった(表-1)。狩猟目撃効率及び狩猟捕獲効率の算出に有効なデータは420件であり、有効なデータが得られたメッシュ数は65メッシュで、うち算出対象(データ数5以上)となったのは24メッシュであった。

一方、わな猟の出猟カレンダーのデータは476件で、捕獲頭数は118頭であった(表-1)。わな猟ではくくりわな、箱わな、囲いわなの出猟カレンダーが提出されたが、捕獲実績があったのはくくりわなのみであったため、狩猟捕獲効率の算出にはくくりわなを対象とし、有効なデータ354件を使用した。有効なデータが得られたメッシュ数は92メッシュで、うち算出対象となったのは27メッシュであった。

表-1 県全体の狩猟によるニホンジカ捕獲頭数

猟種	性別	頭数
銃猟	オス	35
	メス	89
	小計	124
わな猟	オス	40
	メス	78
	小計	118
	合計	242

#### イ 狩猟目撃効率

銃猟データから狩猟目撃効率を算出したところ、県全体では0.925頭/人日であった(表-2)。また、牡鹿半島の内外で比較すると、半島内では1.252頭/人日、半島外では0.552頭/人日であった。なお、算出方法について、昨年度までは目撃頭数を除する値をデータ数にしていたが、今年度から出猟人数に変更したため、例年報告していた牡鹿半島内外での経年変化の考察は行わなかった。

表-2 県全体の銃猟による狩猟目撃効率及び狩猟捕獲効率

項目	数値
有効データ数	420件
出猟人日数	1,025人日
目撃頭数	948頭
捕獲頭数	121頭
狩猟目撃効率	0.925頭/人日
狩猟捕獲効率	0.118頭/人日

#### ロ 狩猟捕獲効率

銃猟の狩猟捕獲効率は県全体では0.118頭/人日で(表-2)、牡鹿半島内は0.174頭/人日、半島外では0.054頭/人日であった(図-1、図-2)。経年変化をみると半島外の今年度のデータ数及び出猟メッシュ数が令和元年度に比べて大きく減少しているが、これは平成29年度から令和元年度までの出猟カレンダーの様式

表-3 県全体のわな猟による狩猟捕獲効率

項目	数値
有効データ数	354件
わな設置台日数	139,881台日
捕獲頭数	118頭
狩猟捕獲効率	0.084頭/台日×100

がイノシシと共通であったため、イノシシが多い半島外のデータ数が多くなり、令和2年度の様式からイノシシと分けられるようになったので平成28年度の水準に戻ったものと考えられた。そこで、令和2年度の狩猟捕獲効率を平成28年度と比較すると、半島内では共に0.17頭/人日と変わらなかったが半島外では0.13頭/人日から0.05頭/人日に減少していた。

わな猟の狩猟捕獲効率は県全体で0.084頭/台日×100であった(表-3)。わな猟(くくりわな)は牡鹿半島での設置が少ないため、半島内外での比較は行わなかった。

なお、メッシュ毎の狩猟目撃効率及び狩猟捕獲効率は別添の狩猟目撃効率・捕獲効率集計一覧表に示した。

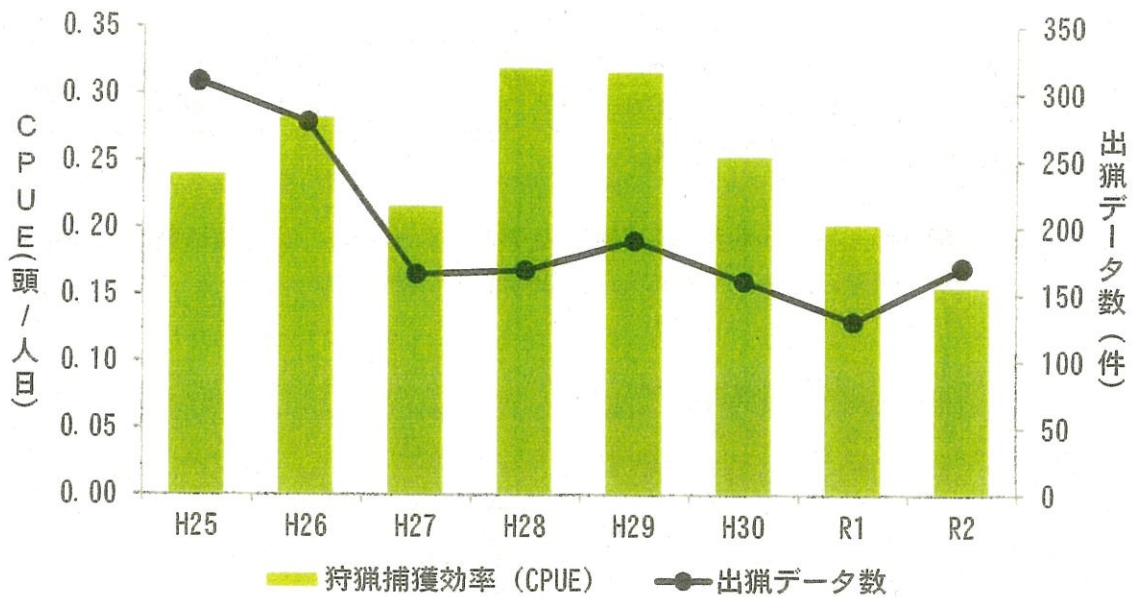


図-1 牡鹿半島内における銃猟の狩猟捕獲効率の経年変化

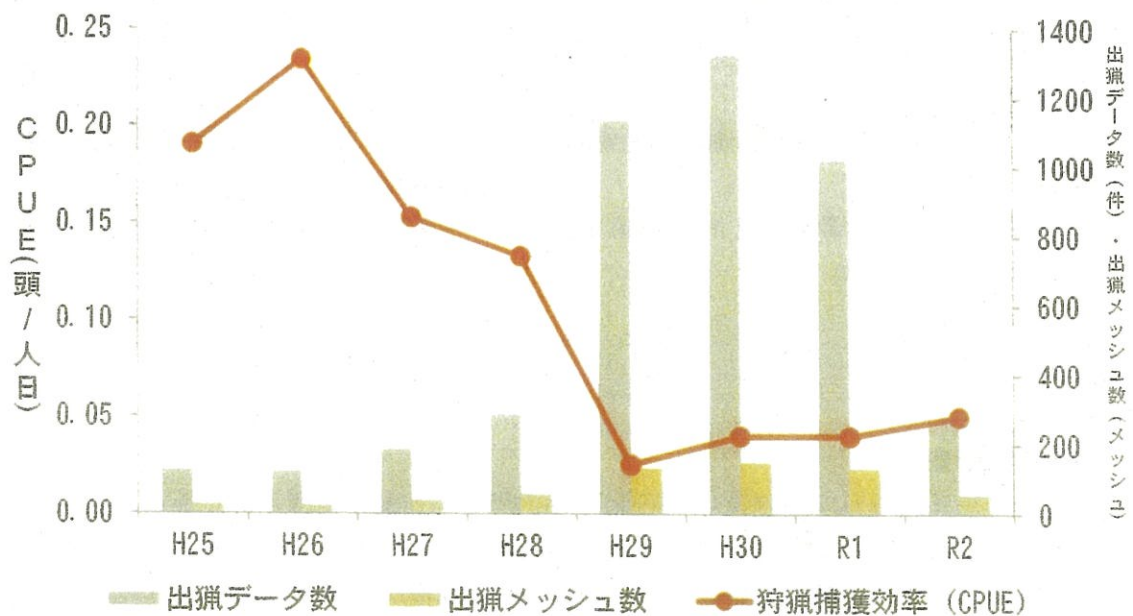


図-2 牡鹿半島外における銃猟の狩猟捕獲効率の経年変化



## (2) 糞塊法調査

今年度実施した6箇所の結果をみると(表-4)、最も糞塊密度が高かったのは牡鹿半島内の高白浜で、石巻市の糞塊密度はいずれも南三陸町より高かった。さらに、平成29年度まで当所が調査していたが平成30年度以降は自然保護課の委託機関が調査している小積峠(石巻市半島内)、北上女川(石巻市半島外)を加えた石巻市の6箇所の糞塊調査結果の経年変化をみると(図-3)、北上女川を除く5箇所で令和2年度の結果よりも低くなっていた。

同様に南三陸町の2箇所の結果の経年変化をみると(図-4)、いずれの箇所も令和2年度より低くなっており、調査を開始した令和元年度以降低下し続けていた。

表-4 糞塊法調査結果

市 町	ルート名	延長 (km)	糞塊数 (個)	糞塊密度 (個/km)
石巻市 (牡鹿半島内)	風越	3.08	67	21.8
	高白浜	1.79	257	143.6
石巻市 (牡鹿半島外)	黒森山	2.23	91	40.7
	硯上山	5.17	129	25.0
南三陸町	入谷	1.56	18	11.5
	上保呂毛	1.00	1	1.0

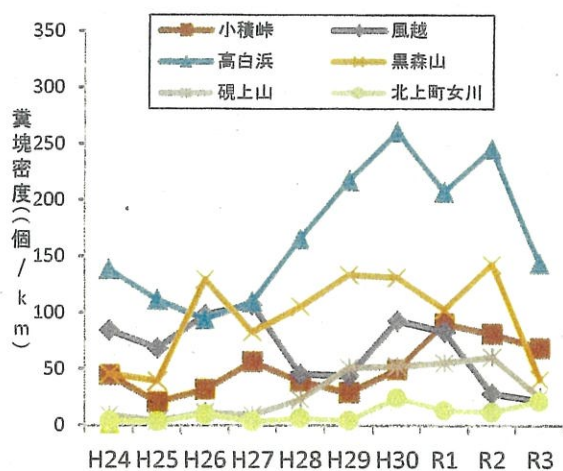


図-3 石巻市における糞塊法調査結果の経年変化

※平成30年度以降の小積峠、北上女川の結果は委託機関のデータを引用した。

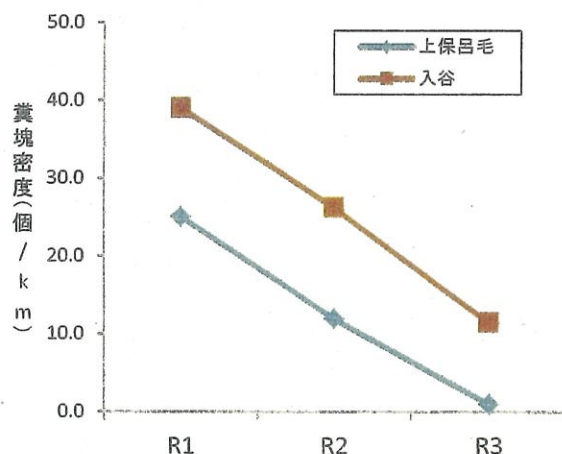


図-4 南三陸町における糞塊法調査結果の経年変化

※南三陸町では令和元年度に調査を開始した。

## (3) 植生指標調査

調査の結果(表-4)、石巻市の4箇所は半島内外ともに植生指標が低くなっており、下層植生の衰退が顕著であった(写真-1~4)。一方、南三陸町の2箇所は指標が高くディアラインも確認できなかったが、カエデ類やナラ類でシカの樹皮剥ぎ被害が確認されたことから、下層植生はまだ豊富であるものの、シカによる森林被害が発生し始めていることを確認した(写真-5、6)。

表-4 植生指標調査結果

市 町	調査地名	植生指標	ディアラインの有無 ※有林分数/調査林分数		樹皮剥ぎの有無 ※有林分数/調査林分数		樹皮剥ぎ被害樹種
石巻市 (牡鹿半島内)	風越	1	有	6/6	有	4/7	スギ、エゴノキ、モミ
	高白浜	1	有	3/3	無	0/3	
石巻市 (牡鹿半島外)	黒森山	1	有	5/5	有	5/5	アオダモ、リョウブ、オオモミジ、モミ、ガマズミ、サワグルミ
	硯上山	2	有	2/5	有	5/5	モミ、モミジ類、スギ、リョウブ、ホオノキ、ケヤキ
南三陸町	上保呂毛	4	無	0/4	有	4/4	ハウチワカエデ、ミズナラ、アオダモ、スギ
	入谷	4	無	0/4	有	1/4	ウリハダカエデ、コナラ

※ 植生指標：林床植生の被度(%)が0%~10%未満=1、10~25%未満=2、25~50%未満=3、50%以上=4

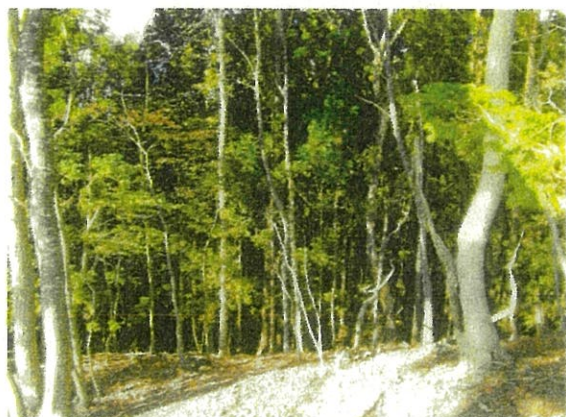


写真-1 調査地の状況 (風越)



写真-2 調査地の状況 (高白浜)



写真-3 調査地の状況 (黒森山)



写真-4 調査地の状況 (硯上山)





写真-5 調査地の状況（上保呂毛）



写真-6 調査地の状況（入谷）

#### 4 まとめ

- ・銃猟による狩猟捕獲効率をみると、牡鹿半島内では近年横ばいであったが、半島外ではデータが過大となる前の平成 28 年度と比較して 1/3 程度に減少していた。
- ・糞塊法調査の結果、委託機関が調査した 2 箇所を含む 8 調査箇所のうち、北上女川を除く 7 箇所の前年度より糞塊密度が減少していた。
- ・植生指標調査の結果から、石巻市では牡鹿半島外でも下層植生が著しく衰退していたが、南三陸町の下層植生は豊富でディアラインを確認できなかったものの樹皮剥ぎ被害は発生していた。
- ・これらの結果から、牡鹿半島内では依然としてシカの生息頭数が多いものの、全県的には前年度より生息頭数が減少している可能性があるが、確実な捕獲効果が得られるまでは継続して高い捕獲圧をかける必要がある。



R4 年度ニホンジカ捕獲計画

市町村	有害捕獲	個体数調整(市町権限)	指定管理鳥獣捕獲等事業(県事業)	狩猟	捕獲目標計	備考
石巻市	2,200				2,200	
女川町	450				450	
小計	2,650	0	450		3,100	
気仙沼市	1,300				1,300	
南三陸町	100				100	
登米市	50				50	
小計	1,450	0	100		1,550	
その他地域			50			
合計	4,100	0	600	700	5,400	狩猟は県全域

