

平成29年度

ニホンザルに関する各種データ

サル被害状況

単位:千円

	被害金額 (万円)	被害面積 (ha)	被害量 (t)	被害金額(過去3年平均)
H3	150	6.5	11.8	
H4	420	6.7	18.7	
H5	50	1.3	8.2	
H6	144	3.3	21.4	
H7	171	2.8	30.4	
H8	1,096	10.8	90.2	
H9	499	8.0	55.0	
H10	555	37.9	35.3	
H11	457	4.4	33.8	
H12	668	5.0	19.4	
H13	1,229	10.6	49.6	
H14	789	30.6	83.4	
H15	1,014	23.6	116.1	
H16	935	11.1	104.1	
H17	327	3.5	79.2	
H18	1,545	13.5	101.7	
H19	2,238	13.3	238.0	
H20	730	9.4	100.9	
H21	759	7.7	58.2	
H22	697	10.6	71.6	
H23	706	5.7	55.4	
H24	999	16.4	68.9	
H25	1,025	8.1	75.1	801
H26	814	15.2	75.1	910
H27	336	14.0	16.5	946
H28	628	9.9	31.2	725
H29 (速報値)	528	8.2	30	593

計画策定 市町村	H26		H27		H28		H29		
	被害金額	目標	被害金額	目標	被害金額	目標	被害金額		
白石市	3,010		2,709		2,398	2,158	2,220	3,494	
角田市				0	0	0	0	7	
蔵王町	20		—	47	—	40	10	34	
七ヶ宿町	3,264		2,930		44	2,930	2,740	2,930	307
川崎町	238		166		340	238	347	346	706
丸森町	132		250		34	250	0	100	0
仙台市	686		569		99	379	168	470	94
山元町	407		400		134	134	126	100	11
大崎市	0		3		0	3	0	—	1
加美町	379		340		265	212	391	243	507
合計	8,136		7,367		3,355	6,304	6,280	6,419	5,161

※その他、東松島市で113千円の被害が発生。

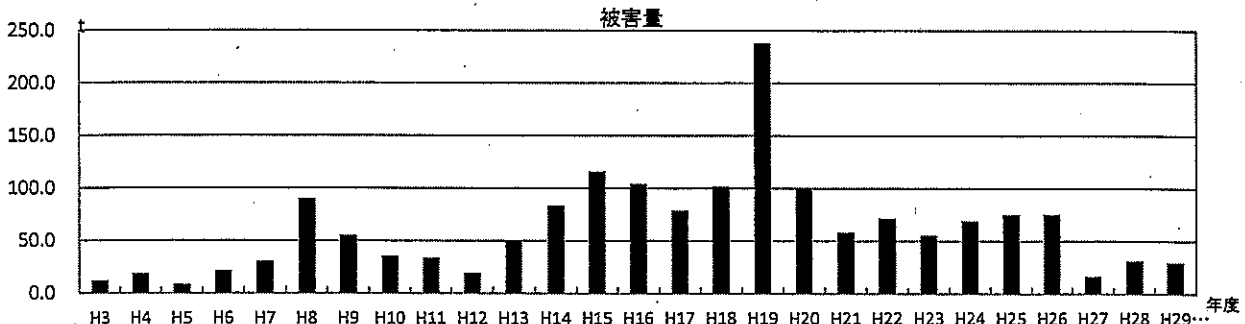
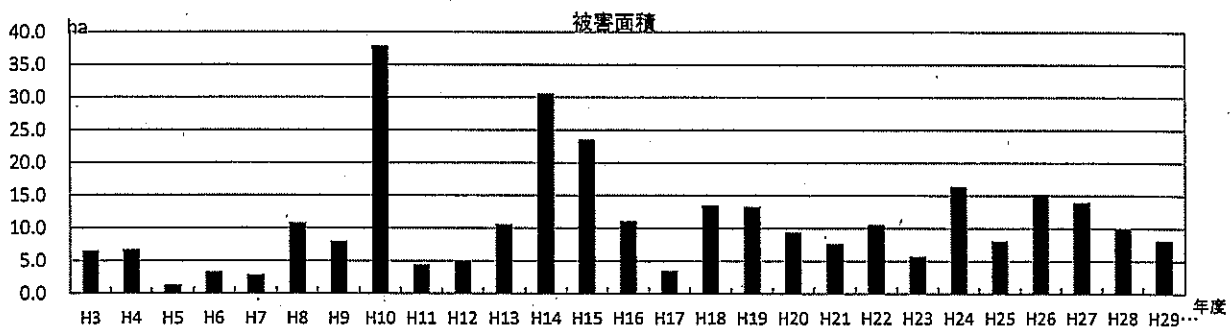
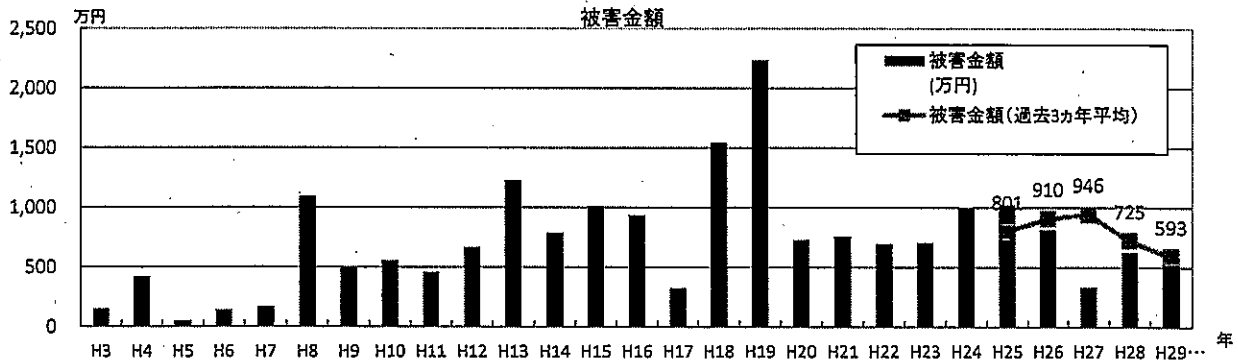
1期計画 ※蔵王町は平成29年度より計画対象となったため、平成28年度以前は参考。

2期計画

※ 第二期宮城県ニホンザル保護管理計画については、東日本大震災の影響により、当初計画の5年を1年延長して6カ年で実施。  
第三期計画は、鳥獣保護管理事業計画の最終年に合わせ、平成25年度から平成28年度までの4カ年計画で策定。

3期計画

4期計画



サル捕獲状況

	有害	個体数調整	計
S62			
S63			
H1	1	0	1
H2	0	0	0
H3	28	0	28
H4	31	0	31
H5	5	0	5
H6	25	0	25
H7	38	0	38
H8	45	0	45
H9	24	0	24
H10	65	0	65
H11	69	0	69
H12	31	0	31
H13	96	0	96
H14	57	0	57
H15	56	0	56
H16	64	0	64
H17	0	48	48
H18	0	204	204
H19	0	59	59
H20	0	132	132
H21	0	149	149
H22	0	190	190
H23	0	146	146
H24	0	164	164
H25	0	138	138
H26	0	269	269
H27	135	84	219
H28	197	115	312
H29	95	73	168

市町村	H27		H28		H29	
	捕獲目標	捕獲数	捕獲目標	捕獲数	捕獲目標	捕獲数
白石市	50	10	50	15	50	19
角田市	25	0	15	0	15	—
蔵王町	—	3	—	—	50	2
七ヶ宿町	100	72	100	108	300	32
川崎町	50	19	50	30	50	12
丸森町	50	27	50	26	25	22
仙台市	130	85	130	115	130	73
山元町	10	0	10	0	10	—
大崎市	3	0	3	0	—	—
加美町	30	3	30	18	30	8
合計	448	219	438	312	660	168

・上記捕獲数とは別に、南奥羽鳥獣害防止広域対策協議会において、発信機の増設、更新を行った

(白石市増設3頭、蔵王町増設3頭、七ヶ宿町増設2頭・更新2頭)

・仙台市内での個体数調整捕獲数73頭のうち、2頭に発信機を装着して放獣

・仙台市内では、上記捕獲数とは別に、委託事業により12頭を捕獲し、発信機を装着して放獣

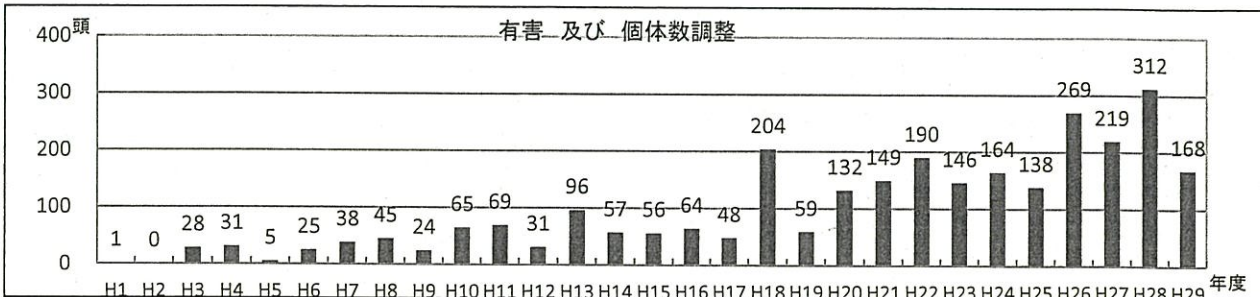
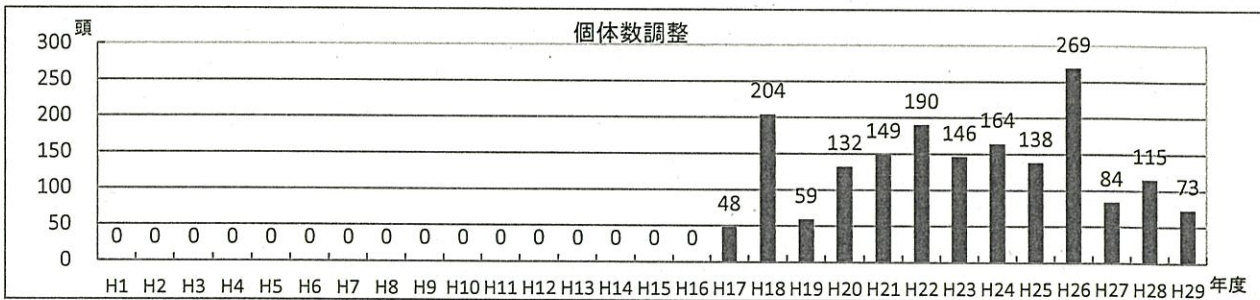
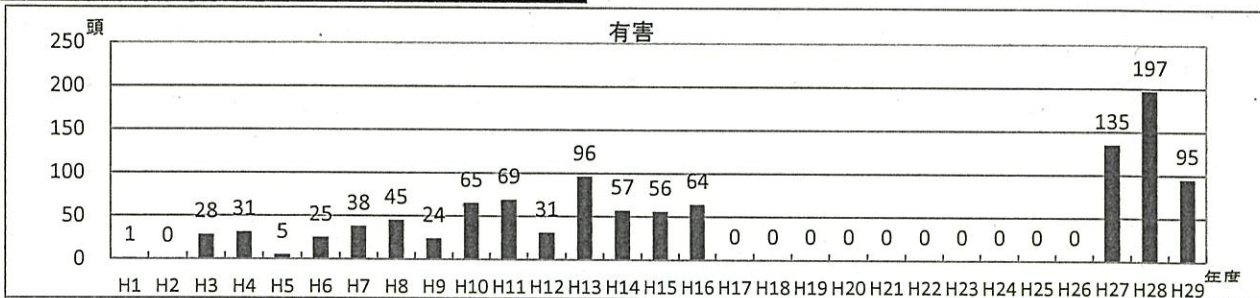
1期計画

2期計画

3期計画

4期計画

※ 第二期宮城県ニホンザル保護管理計画については、東日本大震災の影響により、当初計画の5年を1年延長して6年で実施。  
第三期計画は、鳥獣保護事業計画の最終年に合わせ、平成25年度から平成28年度までの4カ年計画で策定。

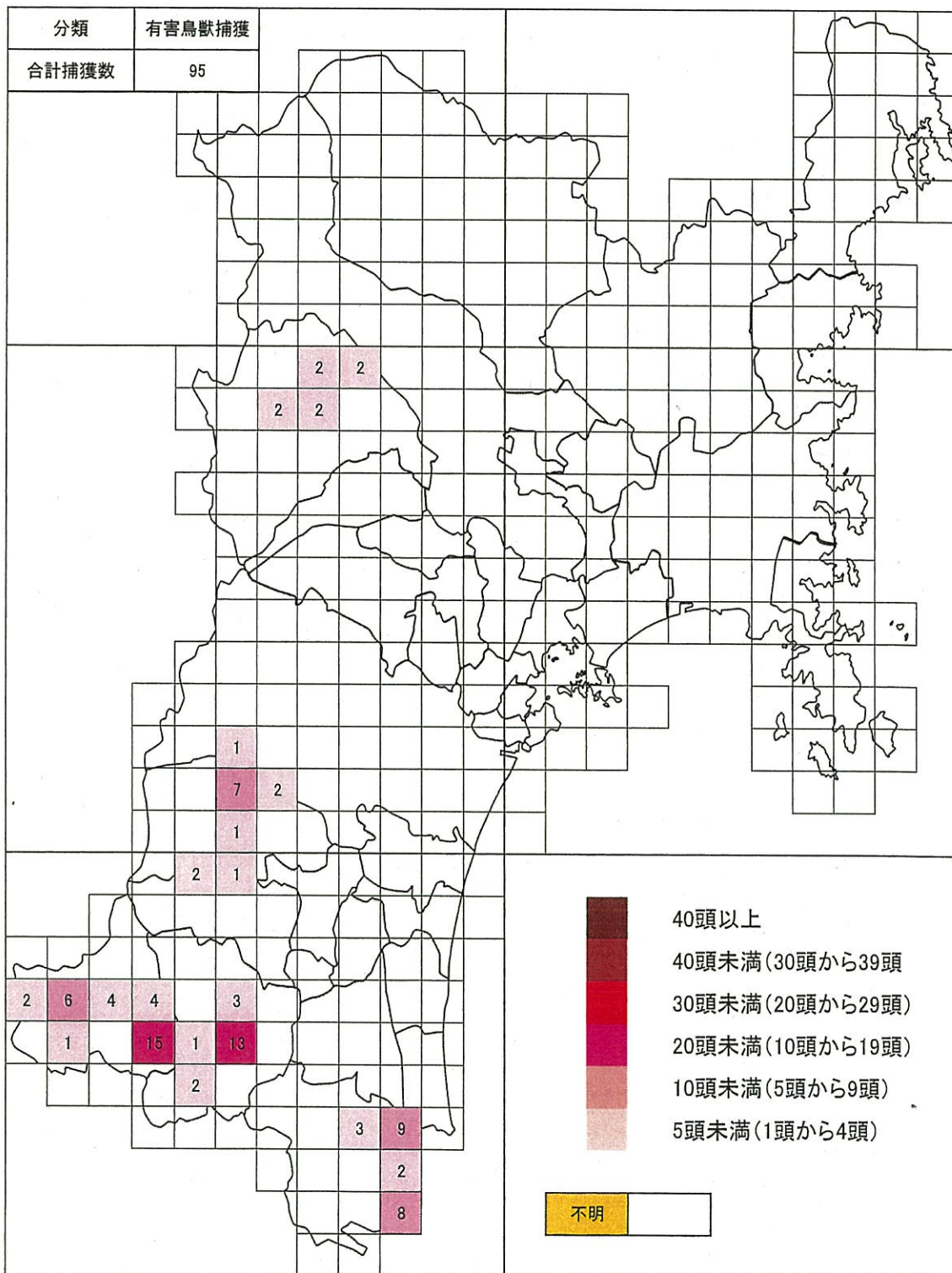


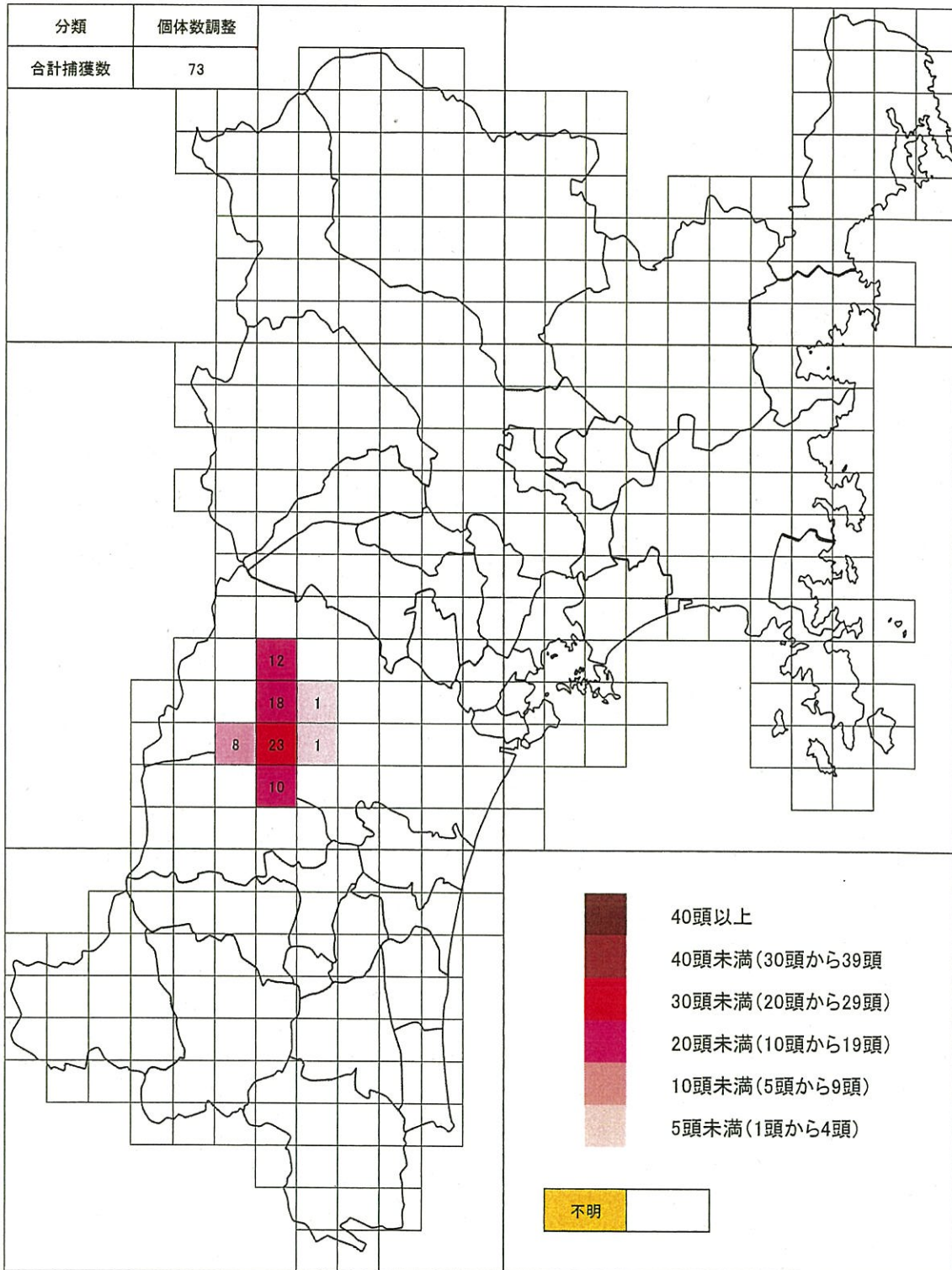
## ニホンザルによる農作物の被害状況調査結果

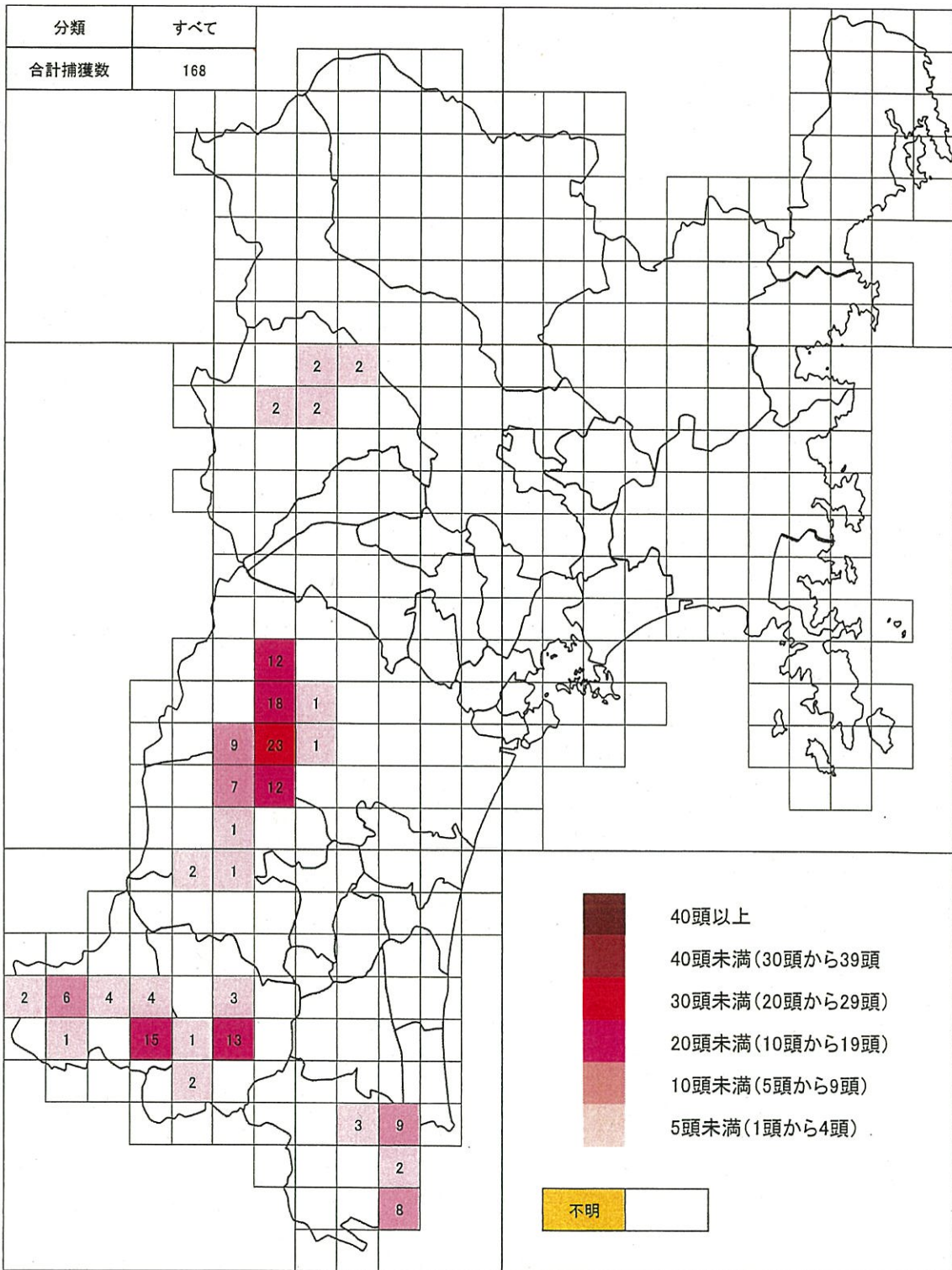
年度	農作物名	被害面積 (ha)	被害量 (t)	被害金額 (万円)	主な被害発生地域
H29 (速報値)	稲	3.3	12.6	235.6	仙台市、白石市、角田市、東松島市、大崎市、蔵王町、七ヶ宿町、川崎町、山元町、加美町
	麦類	0.3	0.1	1.9	
	豆類	1.3	1.4	44.3	
	果樹	1.5	9.2	169.8	
	野菜	1.2	6.1	72.8	
	いも類	0.6	0.4	3.1	
	小計	8.2	29.8	527.5	
H28	稲	0.8	4.0	80.8	仙台市、白石市、蔵王町、七ヶ宿町、川崎町、山元町、加美町
	豆類	0.2	0.4	16.2	
	雑穀	6.0	2.0	58.2	
	果樹	0.2	2.1	36.0	
	野菜	2.3	20.8	422.7	
	いも類	0.3	1.9	14.0	
	小計	9.9	31.2	627.9	
H27	稲	0.7	1.8	36.6	仙台市、白石市、蔵王町、七ヶ宿町、川崎町、丸森町、山元町、加美町
	豆類	0.2	0.3	12.8	
	果樹	2.6	4.2	78.1	
	野菜	9.2	8.5	192.3	
	いも類	1.4	1.7	15.9	
	小計	14.0	16.5	335.5	
H26	稲	3.1	13.7	264.4	仙台市、白石市、蔵王町、七ヶ宿町、川崎町、丸森町、山元町、加美町
	豆類	0.5	0.8	19.0	
	雑穀	4.1	1.3	43.1	
	果樹	2.3	11.3	229.6	
	野菜	4.9	44.4	233.0	
	いも類	0.3	3.6	24.5	
	その他	0.0	0.0	0.1	
	小計	15.2	75.1	813.6	
H25	稲	2.2	9.9	211.4	仙台市、白石市、大崎市、七ヶ宿町、川崎町、丸森町、加美町
	豆類	0.5	0.7	38.5	
	果樹	0.7	5.8	193.9	
	野菜	3.7	39.8	454.7	
	いも類	1.0	18.9	126.7	
	小計	8.1	75.1	1,025.1	
H24	稲	3.0	10.1	204.5	白石市、角田市、七ヶ宿町、川崎町、丸森町、仙台市、大和町、大崎市、加美町
	豆類	3.3	2.2	79.5	
	果樹	1.9	15.1	302.8	
	飼料作物	0.0	4.3	3.8	
	野菜	2.4	27.0	305.3	
	いも類	0.8	8.5	51.0	
	その他	5.0	1.7	51.8	
	小計	16.4	68.9	998.7	
H23	稲	1.0	5.0	108.6	白石市、七ヶ宿町、川崎町、丸森町、仙台市、大崎市、加美町
	豆類	0.9	2.5	146.9	
	雑穀	0.0	0.0	0.0	
	果樹	0.7	6.3	115.5	
	飼料作物	0.1	4.7	4.9	
	野菜	1.5	17.6	208.4	
	いも類	1.0	19.1	115.5	
	工芸作物	0.0	0.0	0.1	
	その他	0.5	0.2	6.0	
	小計	5.7	55.4	705.9	
H22	稲	2.1	10.4	228.8	白石市、七ヶ宿町、川崎町、丸森町、仙台市、大崎市、加美町
	豆類	0.4	0.6	16.3	
	雑穀	0.0	0.0	0.1	
	果樹	0.4	4.7	72.1	
	飼料作物	1.8	77.3	77.7	
	野菜	2.1	19.5	191.9	
	いも類	0.7	11.5	65.9	
	その他	3.1	2.6	43.8	
	小計	10.6	126.6	696.6	
H21	稲	1.8	9.0	201.5	白石市、七ヶ宿町、川崎町、丸森町、仙台市、大崎市、加美町
	豆類	0.5	0.9	25.3	
	雑穀	0.1	0.0	1.2	
	果樹	0.6	5.1	92.7	
	飼料作物	0.1	4.2	4.2	
	野菜	2.4	24.3	229.7	
	いも類	1.7	13.8	104.1	
	その他	0.5	0.8	100.0	
小計	7.7	58.1	758.7		

## ニホンザルによる農作物の被害状況調査結果

年度	農作物名	被害面積 (ha)	被害量 (t)	被害金額 (万円)	主な被害発生地域
H 2 0	稲	1.6	8.2	186.8	白石市, 七ヶ宿町, 川崎町, 丸森町, 仙台市, 大崎市, 加美町
	豆類	0.8	1.2	33.2	
	雑穀	0.0	0.0	0.1	
	果樹	0.4	1.1	21.1	
	飼料作物	1.4	57.9	63.7	
	野菜	4.9	27.3	354.3	
	いも類	0.2	4.8	27.2	
	工芸作物		0.2	23.1	
	その他	0.1	0.2	20.0	
小 計	9.4	100.9	729.5		
H 1 9	野菜	5.5	85.1	1583.9	白石市, 七ヶ宿町, 丸森町, 加美町, 大崎市, 仙台市
	稲	2.3	11.5	263.9	
	飼料作物	3.1	127.9	153.5	
	果樹	1.8	6.0	107.6	
	その他	0.0	0.1	76.9	
	いも類	0.3	7.0	41.6	
	豆類	0.3	0.4	10.5	
	小 計	13.3	238.0	2237.9	
サル	稲	4.6	24.0	596.3	白石市, 七ヶ宿町, 柴田町, 川崎町, 丸森町, 仙台市, 大崎市, 加美町, 栗原市
	野菜	3.5	42.1	504.0	
	その他	0.1	0.1	179.8	
	豆類	2.8	4.7	123.7	
	いも類	0.6	11.5	68.3	
	果樹	1.5	3.9	53.0	
	飼料作物	0.4	15.4	20.0	
	小 計	13.5	101.7	1545.1	









# 宮城県ポピュレーション変遷

単位：年度、頭

名称		加美	仙台・川崎	七ヶ宿	白石	丸森西部	丸森東部	大崎	花巻	ハナレザル	内地計	金華山	合計
H16	群数	3	10	7	2	詳細不明		1	23	-	23	6	29
	頭数	100	560	440	80	詳細不明		50	1,230	290	1,520	230	1,750
H17	群数	3	11	7	2	詳細不明		1	24	-	24	6	30
	頭数	110	580	360	80	詳細不明		60	1,190	300	1,490	210	1,700
H18	群数	3	12	7	3	2		1	28	-	28	6	34
	頭数	130	650	370	120	100		60	1,430	380	1,810	245	2,055
H19	群数	3	12	7	3	1	1	1	28	-	28	6	34
		3	12	7	3	1	(2)	1	(29)	-	(29)	6	(35)
	頭数	140	548	394	140	30	100	50	1,402	420	1,822	219	2,041
H20	群数	3	13	7	3	1	1	1	29	-	29	6	35
		3	13	7	3	1	(2)	1	(30)	-	(30)	6	(36)
	頭数	150	559	413	130	30	100	30	1,412	395	1,807	249	2,056
H21	群数	3	14	7	3	1	2	1	31	-	31	6	37
	頭数	150	589	501	130	30	150	20	1,570	471	2,041	254	2,295
H22	群数	3	15	10	3	1	2	1	35	-	35	6	41
	頭数	120	614	666	130	26	150	7	1,713	514	2,227	243	2,470
H23	群数	4	14	10	3	1	2	1	35	-	35	6	41
	頭数	133	639	609	205	30	150	2	1,768	530	2,298	259	2,557
H24	群数	4	17	12	4	1	2	-	40	-	40	6	46
	頭数	145	684	706	265	30	146	-	1,976	593	2,569	264	2,833
H25	群数	4	17	13	5	1	2	-	42	-	42	6	48
	頭数	145	744	712	315	31	146	-	2,093	628	2,721	239	2,960
H26	群数	5	19	13	7	1	3	-	48	-	48	6	54
	頭数	176	808	694	380	31	215	-	2,304	691	2,995	305	3,300
H27	群数	5	19	13	7	1	3	-	48	-	48	6	54
	頭数	176	811	740	330	31	197	-	2,285	686	2,971	277	3,248
H28	群数	5	20	13	7	1	4	-	50	-	50	6	56
	頭数	188	847	730	365	18	147	-	2,295	687	2,982	269	3,251
H29	群数	5	20	13	7	1	6	-	52	-	52	6	58
	頭数	182	841	731	375	18	197	-	2,344	703	3,047	249	3,296

※ 出典：ニホンザル保護管理事業報告書

※ 群数の（ ）の数字は、不明群を加算した数値である。

県内の群れの変遷 (H16~H29)

郡	群れの名称	評価	H16	H17	H18	H19	H20	H21	H22	H23	H24	H25	H26	H27	H28	H29	再評価	備考		
加美	小野田A群	A~B	20~40	50	30	60	60	60	50	40	50	50	50	50	50	44	-			
	小野田B群	B~C	10	10	20	30	30	30	30	20	20	20	30	30	38	38	-			
	宮崎A群	E	40~50	50	56	60	60	60	40	40	40	40	40	40	40	40	-			
	寒風沢の群れ	A~B	-	-	-	-	-	-	-	33	35	35	29	29	29	29	-			
	宮崎B群	調査中	-	-	-	-	-	-	-	-	-	-	27	27	31	31	-	H26年度追加		
	奥新川A1群	WF	-	70	50~60	44	42	24	24	16	16	19	16	16	16	16	10	WF	H23.5全頭捕獲により消滅	
	福岡の群れ	-	100	-	-	9	9	6	3	-	-	-	-	-	-	-	-	-		
	奥新川A2群	WF	-	40	22	9	9	13	13	14	14	14	14	12	16	12	4	WF		
	背下の群れ	調査中	-	-	-	-	-	-	14	14	14	15	15	21	27	27	27	D~E	H23年度追加	
	奥新川B1群	C	30~40	65	45	40	45	36	42	45	48	59	59	59	59	59	59	A~B		
仙台・川崎	奥新川B2群	-	40	15	10	10	10	11	10	10	4	-	-	-	-	-	-	-	H26.2消滅	
	新川不明群	調査中	-	-	-	-	-	-	-	-	-	50	50	50	50	50	-	-	H25年度追加, H28高倉山B群に整理	
	戸崎不明群	-	-	-	-	-	-	-	-	-	-	-	-	-	-	25	C~D	H29年度追加		
	秋保大滝A群	WF	60	65	65	41	44	30	25	28	20	18	14	14	18	18	-	-		
	秋保大滝B群	WF	35	31	35	10	8	11	10	8	10	12	14	14	13	12	11	WF		
	定義の群れ	B	40	45	44	39	42	49	52	53	53	53	45	50	50	50	50	-	-	H28年分裂(定義A・B群)
	定義A群	調査中	-	-	-	-	-	-	-	-	-	-	-	-	-	50	C~D			
	定義B群	調査中	-	-	-	-	-	-	-	-	-	-	-	-	-	7	7	調査中		
	二口A群	D~E	70	73	80	80	90	90	100	100	100	65	65	65	65	65	65	C~D		
	二口B群	調査中	-	-	-	-	-	-	-	-	20	35	35	35	35	35	35	B		
高倉山A群	E~F	70	80	100	90~100	100	100	100	100	100	40	44	44	44	44	44	E			
高倉山B群	調査中	-	-	-	-	-	-	-	-	30	30	30	31	31	50	31	C~D	元奥新川不明群(H28に整理)		
高倉山C群	調査中	-	-	-	-	-	-	-	-	-	-	-	-	-	60	60	B~C	元高倉山B群(H28に整理)		
関山峠の群れ	C	40	30	40	40	50	45	45	45	45	45	45	37	37	45	45	B			
水郷川の群れ	C~D	30~40	50	50~60	60~70	45	40	45	46	46	50	50	50	50	50	50	E			
本砂金の群れ	D~E	-	-	-	-	-	50	50	80	80	95	86	80	80	80	44	E~F			

県内の群れの変遷 (H16～H29)


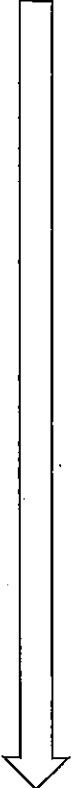
ボビュ レーショ	群れの名称	評価	H16	H17	H18	H19	H20	H21	H22	H23	H24	H25	H26	H27	H28	H29	再評価	備考	
七ヶ宿	三森山の群れ	調査中	-	-	-	-	-	-	-	-	80	80	100	100	100	121	E~F		
	征谷峠A群	E	60~65	60~65	60~65	60~65	60~65	80	80	80	80	80	70	70	70	104	D~E		
	征谷峠B群	調査中	-	-	-	-	-	-	-	-	-	-	30	30	30	30	B~C	H26年度追加	
	背根の群れ	調査中	-	-	-	-	-	-	-	-	-	-	30	20	17	17	D	H26年度追加	
	七ヶ宿A群	E~F	67	68	63	52	63	66	37	37	31	37	39	25	36	36	26	C	
	七ヶ宿B群	E~F	59	61	55	58	48	63	59	59	51	53	51	49	37	51	51	C~D	
	七ヶ宿C群	E~F	82	43	51	71	78	82	67	67	60	59	49	39	52	52	52	B	
	七ヶ宿D群	E~F	74	56	68	68	62	64	93	93	94	118	117	121	120	121	121	C	
	七ヶ宿E群	E~F	78	66	69	72	81	102	137	137	137	78	61	62	63	38	38	調査中	
	七ヶ宿F群	E	38	43	36	38	42	79	76	76	51	71	48	31	57	55	50	E	
	七ヶ宿G群	E~F	23	26	31	35	39	45	54	54	38	55	53	53	55	56	56	C	
	七ヶ宿H群	調査中	-	-	-	-	-	-	-	68	61	52	54	54	57	57	57	B~C	H23年度追加
	七ヶ宿I群	調査中	-	-	-	-	-	-	-	49	53	56	53	69	67	66	66	B	H23年度追加
七ヶ宿J群	調査中	-	-	-	-	-	-	26	26	33	49	49	53	53	52	52	B~C	H23年度追加	
七ヶ宿K群	調査中	-	-	-	-	-	-	-	-	-	49	51	27	27	37	37	B	H24年度追加	
七ヶ宿L群	調査中	-	-	-	-	-	-	-	-	-	29	41	60	60	53	53	調査中	H24年度追加	
七ヶ宿M群	調査中	-	-	-	-	-	-	-	-	-	-	46	51	56	56	56	C	H25年度追加	
白石	戸沢の群れ	E~F	45	50	40~50	50	50	50	50	85	85	85	90	101	110	121	-		
	猿鼻の群れ	E~F	不明	30	不明	30	30	30	30	60	60	60	60	35	35	35	-		
	江志前の群れ	F	-	不明	40~50	60	50	50	50	60	100	100	100	64	80	80	-		
	苗嶺不明群	調査中	-	-	-	-	-	-	-	-	20	20	20	20	20	20	-	H24年度追加	
	新町群	調査中	-	-	-	-	-	-	-	-	-	50	50	50	50	60	52	-	H24年度追加 元新町不明群 (H28に整理)
	上戸沢の群れ	調査中	-	-	-	-	-	-	-	-	-	-	30	30	30	30	-	-	元上戸沢不明群 (H27に整理)
江志前不明群	調査中	-	-	-	-	-	-	-	-	-	-	-	30	30	30	-	-	H26年度追加	

県内の群れの変遷 (H16～H29)

ポピュレーション	群れの名称	評価	H16	H17	H18	H19	H20	H21	H22	H23	H24	H25	H26	H27	H28	H29	再評価	備考
丸森西部	鳴瀬沿岸群		50	60	40～50	40～50	30	20	7	2	-	-	-	-	-	-	-	H24年度未消滅
	辨野の群れ	WF	不明	不明	30～40	30～40	30～40	30	26	30	30	31	31	31	18	18	-	
	青菜の群れ	調査中	不明	不明	30～40	30～40	30～40	50	50	50	50	50	50	32	41	41	-	
	大内の群れ	F	-	-	不明	60～70	60～70	100	100	100	96	96	155	155	↓	-	-	大内A1・A2に整理
丸森東部	大内A1群	調査中	-	-	-	-	-	-	-	-	-	-	-	-	70	70	-	元大内の群れ(H28に整理)
	大内A2群	調査中	-	-	-	-	-	-	-	-	-	-	-	-	20	20	-	元大内の群れ(H28に整理)
	大内A3群	調査中	-	-	-	-	-	-	-	-	-	-	-	-	-	20	-	H29年度追加
	大内B群	調査中	-	-	-	-	-	-	-	-	-	-	10	10	16	16	-	元大内分裂群(H28に整理)
	雑草不明群	調査中	-	-	-	-	-	-	-	-	-	-	-	-	-	30	-	H29年度追加
内地計	52						1,570	1,713	1,768	1,976	2,093	2,304	2,285	2,295	2,344			
金華山	A		30	26	34	28	36	50	37	56	56	48	63	58	66	61		
	B1		21	22	30	26	34	48	34	42	40	35	48	50	51	55		
	B2		13	10	15	14	17	20	19	27	24	25	31	32	23	27		
	C1		20	19	19	13	18	23	15	25	25	14	13	11	22	12		
	C2		20	16	17	16	19	29	20	26	26	28	31	29	29	29		
	D		62	63	68	65	70	84	64	83	93	89	119	97	78	65		
計		166	166	183	162	194	254	189	259	264	239	305	277	269	249			

※ 出典：ニホンザル保護管理事業報告書(宮城県委託)  
 ※ 群れの名称欄の( )の数字は、不明群を加算した数値である。  
 ※ 平成29年度に個体数カウント調査を行い、頭数が更新された群れについては、数字の表記を〇〇としている。

ニホンザルの群れ評価の判定基準

評価項目 評価レベル	人に対する反応	農地への出方	住宅地への出方	各種威嚇に対する反応	追い上げのしやすさの程度*	関係状態
A	数100mの距離があっても接近して来る人の姿を見れば逃げる	出脱しない	出脱しない	威嚇する前に逃げ去る	① 上流側にはいない。下流側にはいる場合とない場合がある。 ② 良好。農耕地がない。	<p>評価が高い (良好な関係)</p>   <p>評価が低い (険悪な関係)</p>
B	人との距離が50~100mになると逃げる	時に群れのオスが出脱する	出脱しない	強力花火を撃つとただちに逃げ去る	① 上流側にはいない。下流側にはいる場合とない場合がある。 ② 良好。農耕地はわずか。	
C	人との距離が50m以内になっても逃げないことがある	時にオトナメスも出脱する	警戒しながらも住宅地のすぐ近くまで来ることがある	強力花火だとゆっくりと、銃器を使用すると急速に逃げる	① 上流側にはいない。下流側にはいる場合とない場合がある。 ② 良好。農耕地や人家が少しある。	
D	追い払ったら逃げるが、そうしなければ人を無視する	頻りにオスやオトナメスが出脱する	移動時に住宅地を通過する	強力花火や銃器等を併用するとゆっくりとだが逃げる	① 上流側にはいない。下流側にはいる場合とない場合がある。 ② やや良好。農耕地や人家がかなりある。	
E	追い払っても遠くへは逃げずに身を隠すだけのことが多い	頻りにコドモやアカンボウも出脱する	休息時にも住宅地の人工物を利用することがある	強力花火や銃器等を併用しても逃げない個体がいる	① 上流側にいる。下流側にはいる場合とない場合がある。 ② 森林の面積より植林地・農耕地・宅地等の面積が上回る。	
F	人を恐れず、すぐ近くに身を隠すだけである	常に群れの全員が出脱する	移動や休息に頻りに利用し、軒下につるした農作物まで採食する	なにを使用しても近くにとどまり、移動方向を変えない	① 上流側にいる。下流側にいない。 ② 植林以外の森林面積が多くなく、農耕地や人家が入り組んで存在する。	
WF	逆に人を威嚇したり攻撃する場合もある	農地に居座った状態になる	家屋内まで侵入して食物をあさったり、人の手から食物を強奪させる	あらゆる威嚇道具への対処法を学習し、逆に人に向って来ることもある	① 上流側にいる。下流側にいない。 ② 平坦な地形で植林以外の森林面積がほとんどなく、農耕地と人家が連続して存在する。	

\*: ①上流側と下流側の隣接群の存在, ②追い上げ目標地域の森林の状態

注) WFレベルを新たに追加設定した背景には次のような諸事情がある。

- 1) 群れの一部が市街地にまで進出している。
- 2) 群れ又は群れの一部が市街地を含む住宅密集地に遊動域を構えている。
- 3) 農業被害以外の生活被害が多発化しつつあり、人的被害が発生する危険性もきわめて高い。

このような地域は、平坦な地形が多くかつ人口密度が高いことから「銃器の使用ができないこと」、高齢者や乳児・幼児への悪影響から「爆音の強力な花火等の使用もできないこと」など、追い上げはもとより追い払いすら困難な状況にある。

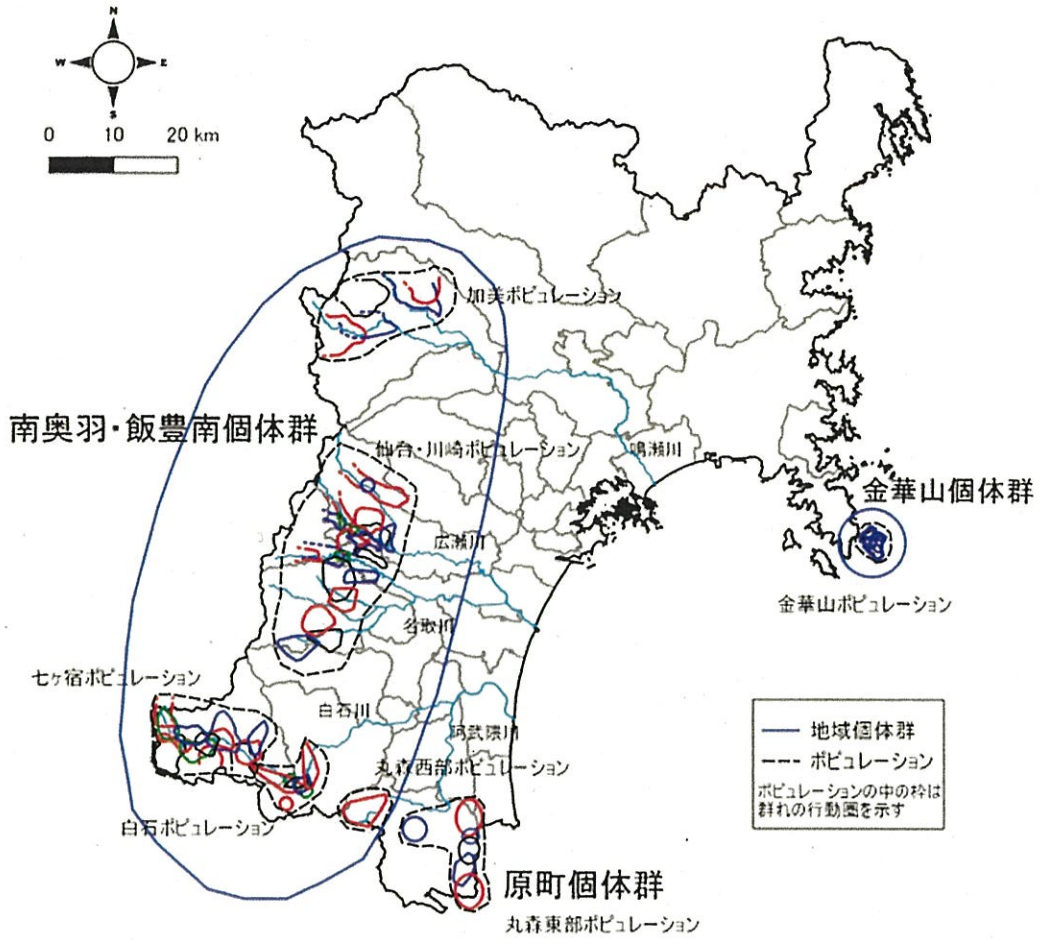


図 宮城県における群れの空間配置

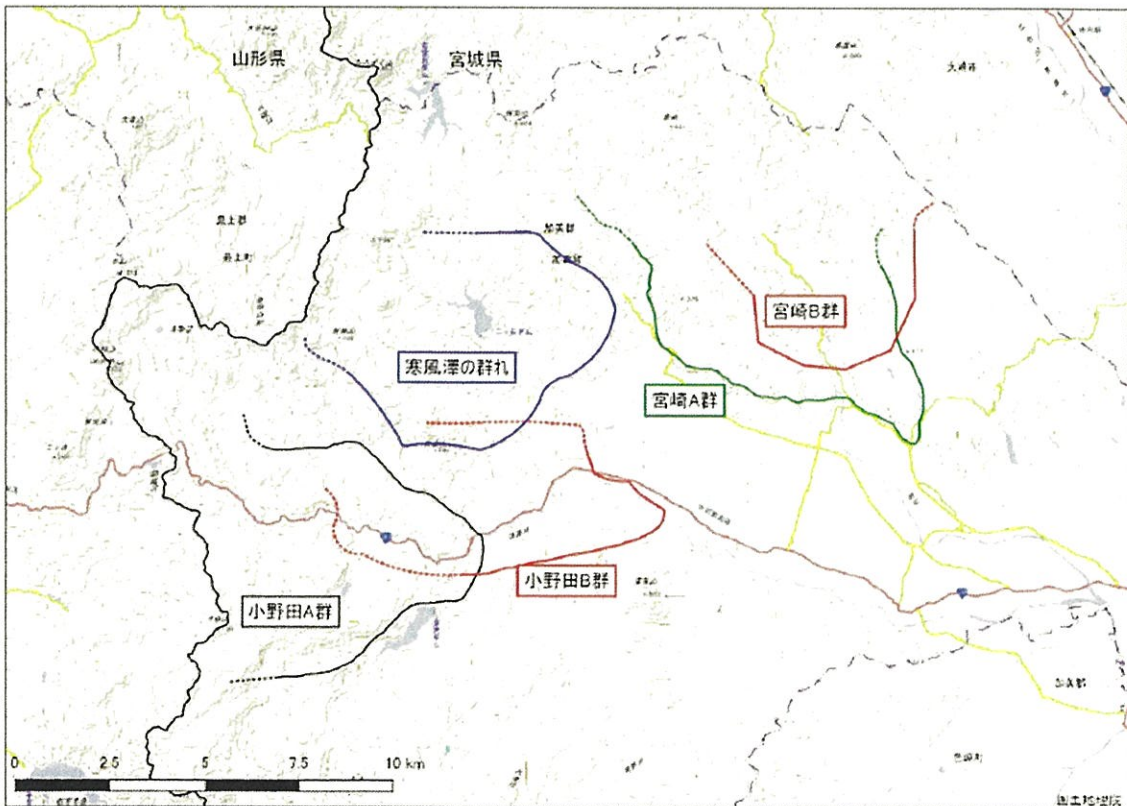


図 加美ポピュレーションにおける群れの冬季推定遊動域

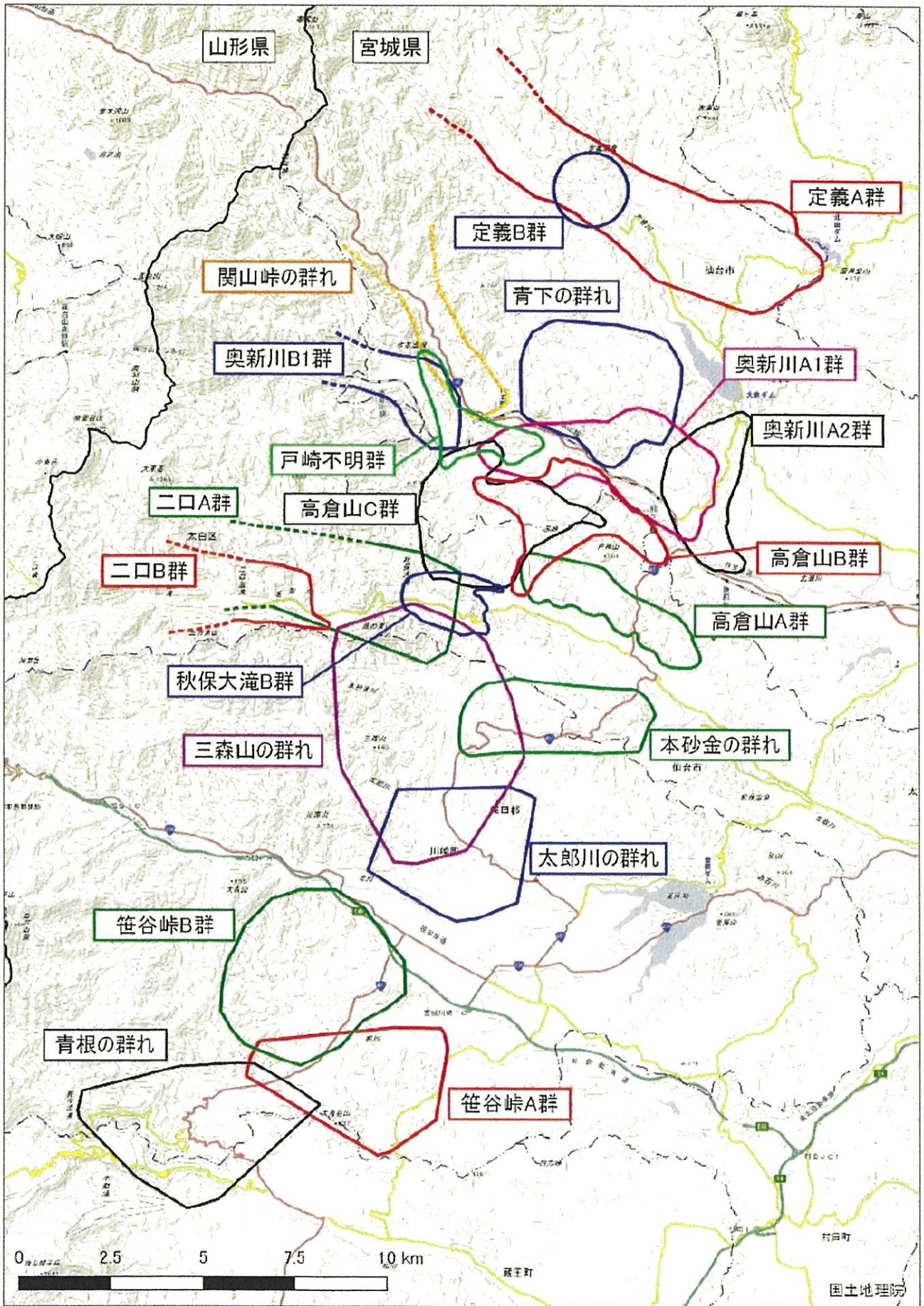


図 仙台・川崎ポピュレーションに属する 20 群の推定遊動域

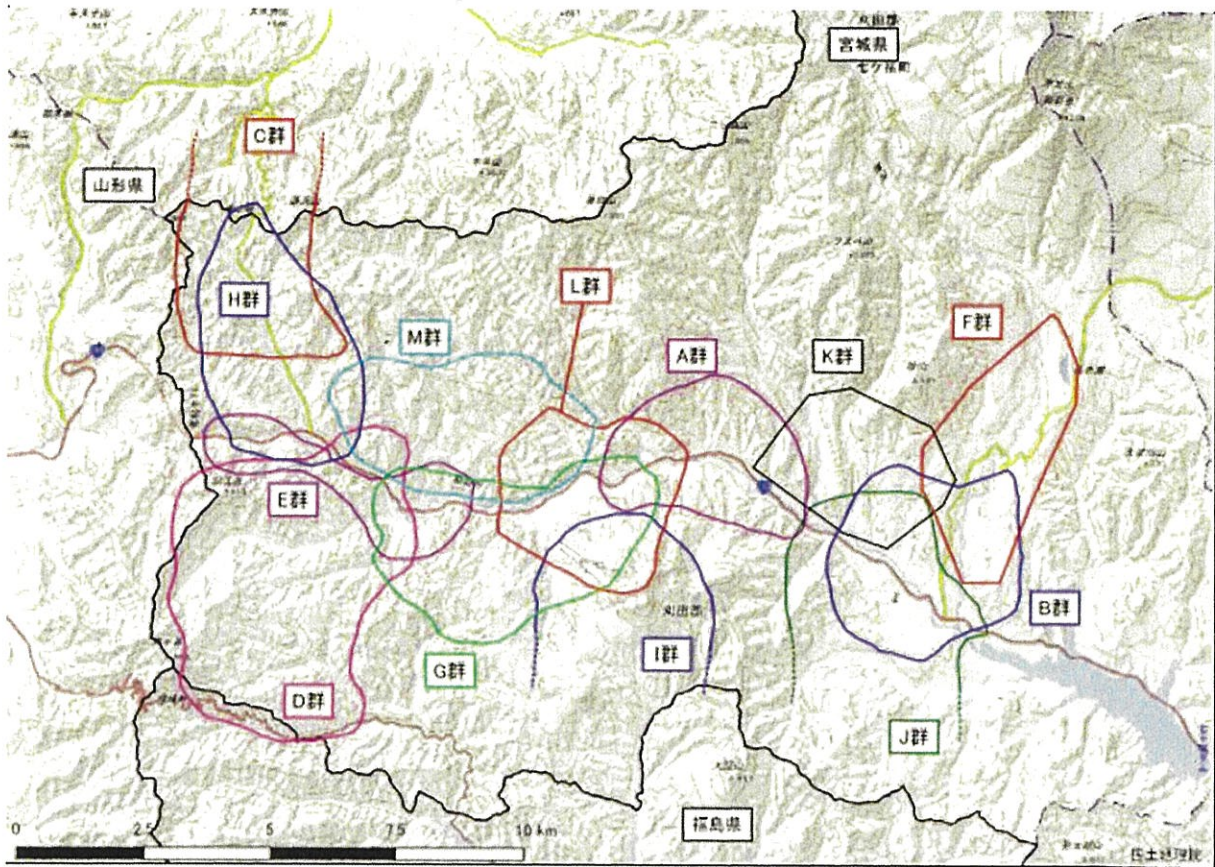


図 セケ宿ポピュレーションに属する13群の推定遊動域

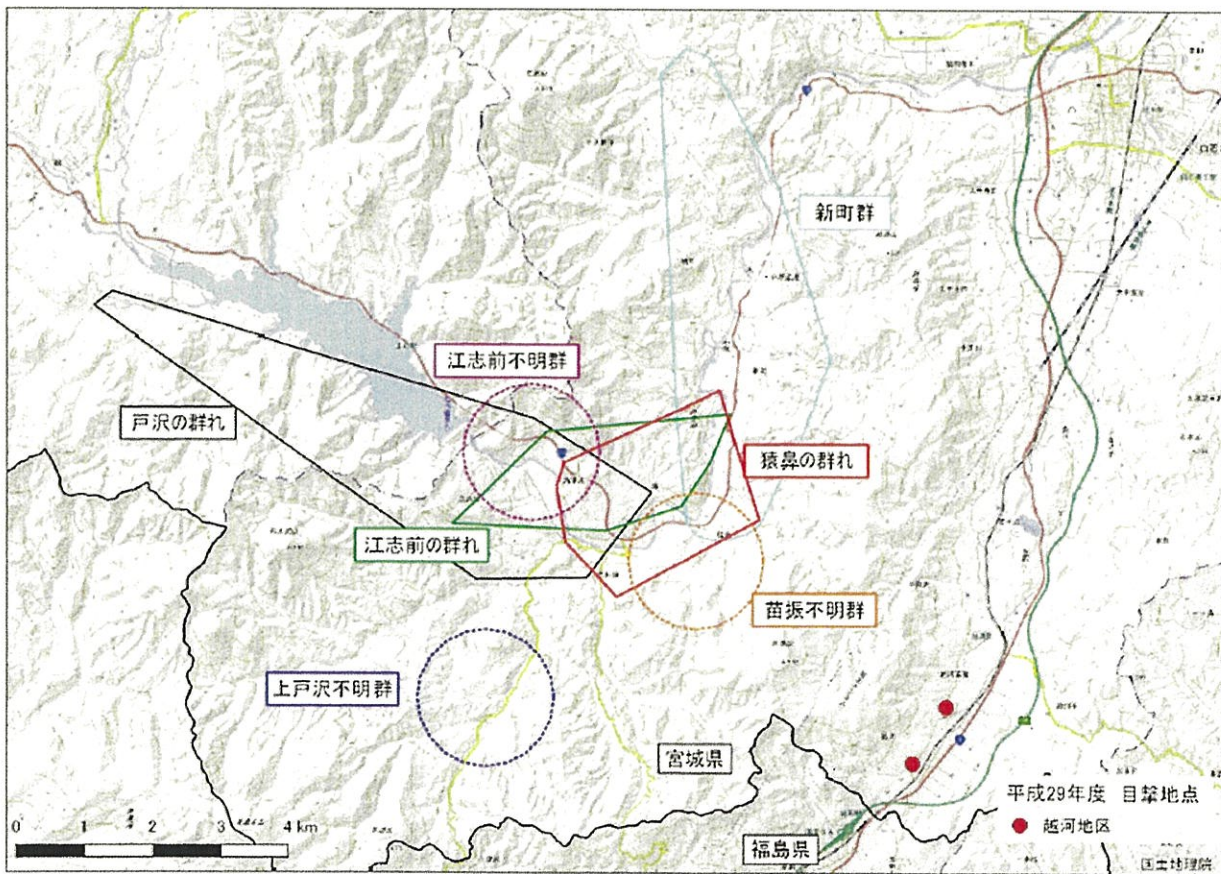


図 白石ポピュレーションに属する7群の(暫定的な)推定遊動域と越河地区目撃地点



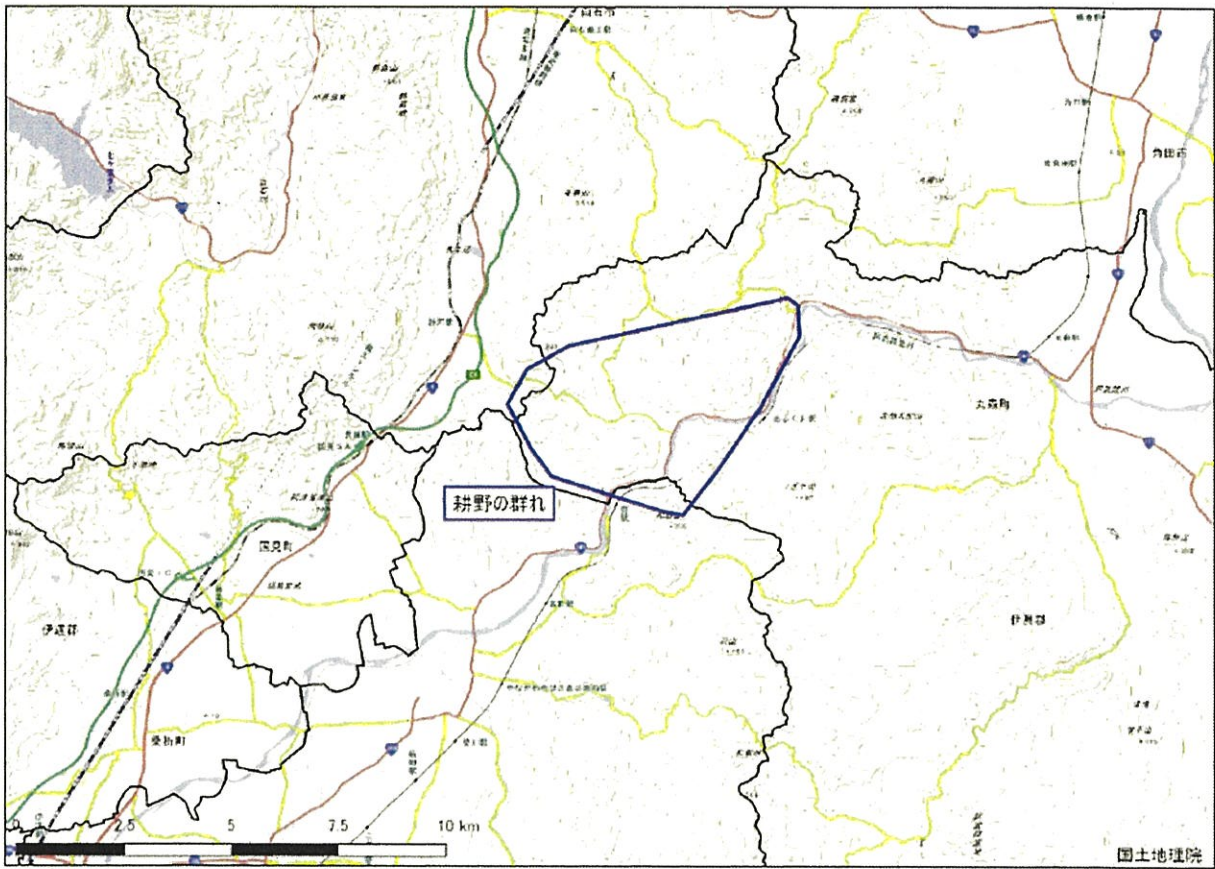


図 丸森西部ポピュレーションに属する「耕野の群れ」の推定遊動域

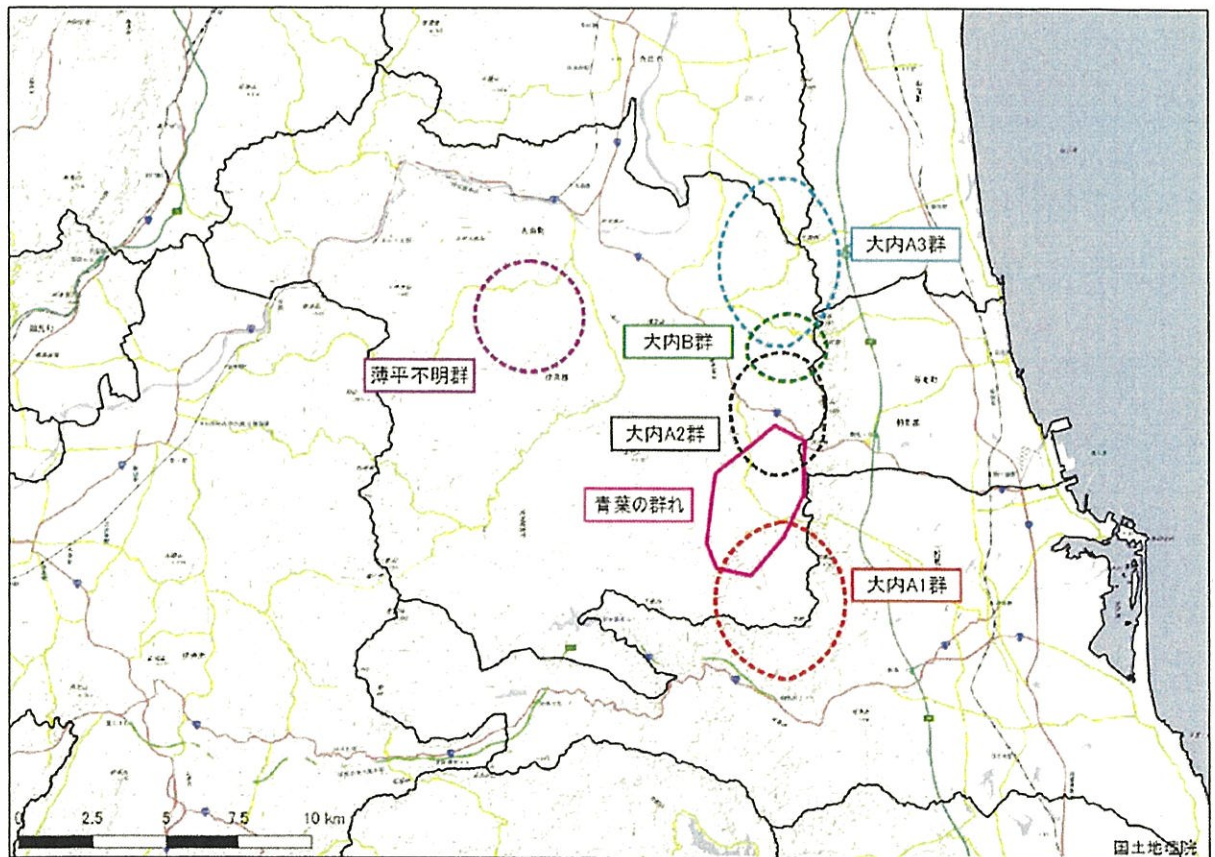


図 丸森東部ポピュレーションに属する6群の推定遊動域

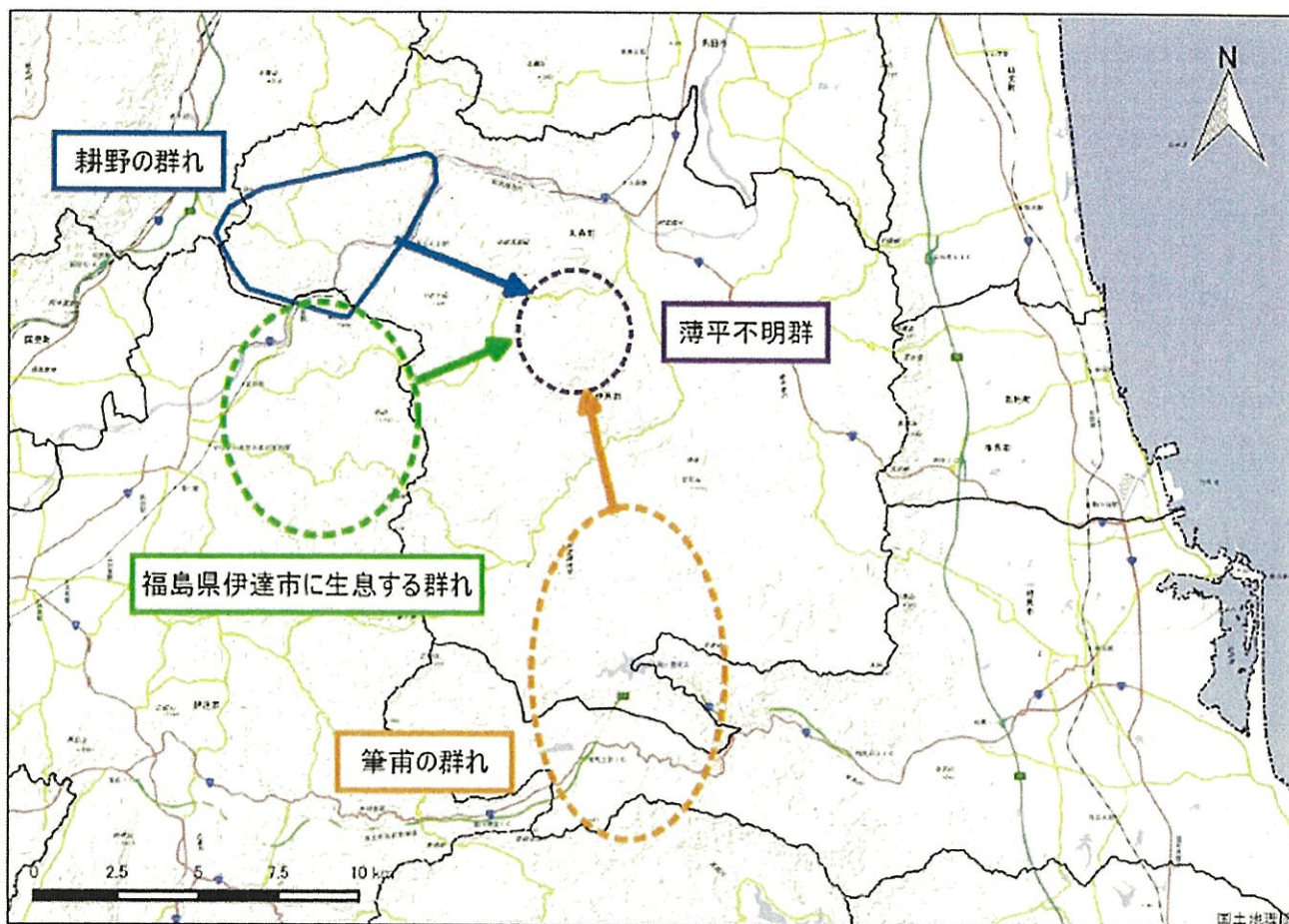


図 「薄平不明群」の由来の推定