

みやぎの消費生活情報

Information on Consumer Affairs of MIYAGI

7 July
月号
第9号

INDEX

◆夏休み特集「くらしの中の隠れた」危険にご注意!

◆困ったときの相談窓口

夏休み特集

夏本番! くらしの中の隠れた危険にご注意!

○つぎたした着火剤が飛び散ってやけど

事例

バーベキューの準備中、火のついたジェル状の着火剤が飛び散り、近くにいた女性の衣服に付着して燃え移り、顔や肩に大やけどを負った。(平成22年7月 愛知県)

原因

バーベキューに使う炭火の火力を強めようと、着火剤をつぎたした途端、ジェルが飛び散り、近くにいた女性の衣服に付着して燃え広がったもの。

ご注意ください!!



- 一度火を付けたら、**着火剤の「つぎたし」は絶対にしないこと。**
- ジェル状の着火剤の主成分は、揮発性が高いものですので、**着火剤はキャップを開けた状態で放置しないこと。**
- 揮発したガスが想像以上に広がって、炎が広範囲に及ぶことがありますので、**着火剤に点火するときは十分に安全な距離を取りましょう。**
- 必ず近くに**バケツ数杯の水や湿らせた布などを準備**しておきましょう。
- 火のついた着火剤が飛び散り、皮膚に付着した場合は、湿らせた布などで上から押さえて火を消した後、冷水でよく冷やし、すぐに医師の診断を受けましょう。

注意したい夏の事故は次ページへGO! (独)製品評価技術基盤機構 (Nite) のパンフレットから抜粋したものです。

困ったとき、わからないときは...

消費生活センター 県民サービスセンター

相談 しましょう!

北部地方振興事務所 栗原地域事務所 県民サービスセンター
0228-23-5700

北部地方振興事務所 県民サービスセンター
0229-22-5700

仙台弁護士会 古川法律相談センター
0229-22-4611 火曜日のみ

宮城県消費生活センター
022-261-5161

仙台弁護士会 法律相談センター
022-223-2383

大河原地方振興事務所 県民サービスセンター
0224-52-5700

仙台弁護士会 釧路(大河原)法律相談センター
0224-52-5898 火曜日のみ

気仙沼地方振興事務所 県民サービスセンター
0226-22-7000

仙台弁護士会 三陸海岸法律相談センター
0226-22-8222 金曜日のみ

気仙沼・本吉圏

登米圏

東部地方振興事務所 登米地域事務所 県民サービスセンター
0220-22-5700

仙台弁護士会 登米法律相談センター
0220-52-2348 水曜日のみ

石巻圏

東部地方振興事務所 県民サービスセンター
0225-93-5700

仙台弁護士会 石巻法律相談センター
0225-23-5451 木曜日のみ

仙台圏

仙南圏

消費生活センター・県民サービスセンターでは

- 消費生活に関する相談や苦情をお聞きして解決するためのお手伝いをします。
- 電話でも、窓口に来られても結構です。
- 無料で相談にのります。秘密は厳守します。

仙台弁護士会では

- 県内6カ所に法律相談センターを設置し、様々な法律相談を受け付けています。

その他の相談窓口

消費生活相談窓口

- ◆仙台市消費生活センター 022-268-7867
- ◆東北経済産業局 消費者相談室 022-261-3011

多重債務に関する相談窓口

- ◆東北財務局金融監督第三課 022-266-5703
- ◆日本クレジットカウンセリング協会 022-217-4014

国内・国際電話、携帯電話、インターネットなどの電気通信サービス相談窓口

- ◆東北総合通信局 情報通信部 電気通信事業課 022-221-0632
- ◆その他、県内の市役所・町村役場でも、消費生活相談窓口を設置しています。

相談受付時間

- ◆宮城県消費生活センター 平日 9:00~17:00 土・日 9:00~16:00 ※祝日・年末年始はお休みです。
- ◆各地方振興事務所 県民サービスセンター 月~金曜日 9:00~16:00 ※土・日・祝日・年末年始はお休みです。

自転車の前輪にロックがかかって転倒

事例

購入後2カ月の自転車で走行中、タイヤが急にロックしたため前方に転倒し、けがをした。
(平成20年10月 神奈川県)



原因

走行中、前ホークと車輪の間に異物が巻き込まれ、前輪が急にロックした状態になったものです。

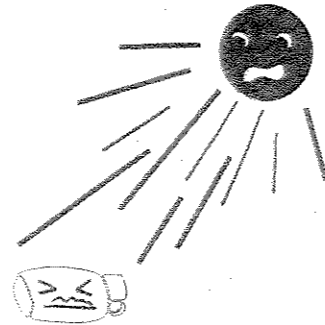


自転車のハンドルなどに荷物や傘をかけたまま走行しないでください。また、購入して間もない自転車は慎重に運転を行ってください。ギヤの錆びやチェーンの伸びなど点検不足による事故も起こっています。

高温になったライターが発火

事例

車中でたばこに簡易ガスライターで火をつけようとしたら、ノズルではない部分から火が出たので、驚いてライターを落とし、シートを焦がした。(平成21年8月 富山県)



原因

高温の場所に置いていたため、ライターの内圧が上昇し、接合部分から漏れたガスに着火した際の炎が引火したものです。



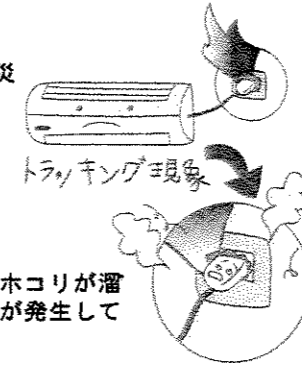
ライターを直射日光のあたるところや高温になる場所には置かないでください。また、子どもの手の届くところには置かないなど、保管場所には気をつけてください。

長期間使用による事故が起こっています

エアコンの電源プラグから発火

事例

エアコンの付近から出火する火災が発生した。
(平成20年3月 福岡県)



原因

電源プラグとコンセントの間にホコリが溜まったため、トラッキング現象が発生して発火したものです。



次の症状がみられたら使用を中止してください。
①電源コードやプラグが異常に熱い
②焦げ臭い
③ブレーカーがひんぱんに落ちる

扇風機から出火して2人死亡

事例

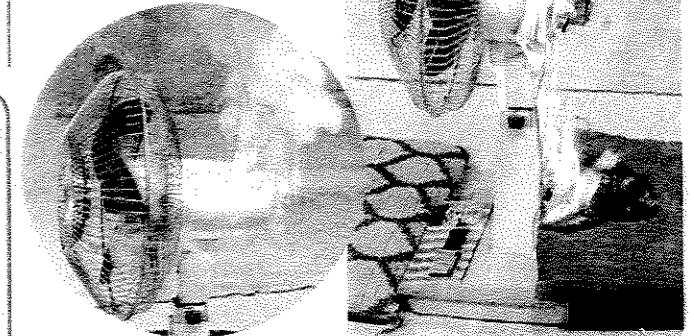
就寝中に扇風機から出火して火災が起こり、2人が死亡した。
(平成19年8月 東京都)

原因

長期使用の間にコンデンサーが絶縁劣化を起こし、モーター巻線の温度が異常に上昇して発煙・発火したものです。

【NITE再現実験】

コンデンサーから煙が出ました(写真下)。炎で溶けた樹脂が座布団に落ちて燃え広がりました(写真右)。

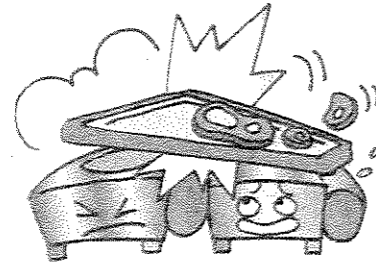


次の症状がみられたら使用を中止してください。
①スイッチを入れてもファンが回らない
②ファンの回転が遅かったり、不規則だったりする
③モーター部分が熱い、焦げ臭い
④モーターから異常な音がする
⑤コードが折れ曲がったり破損している
⑥スイッチを入れても回らないが、叩くと回り出す

カセットボンベが爆発してやけど

事例

カセットこんろを2台並べ、その上に鉄板を置いて使っていたらカセットボンベが爆発し、15人がやけどを負った。(平成20年9月 東京都)



原因

2台並べた上に大きな鉄板を乗せたため、カセットボンベが鉄板の放射熱で過熱されてボンベ内の圧力が異常に上昇し、爆発したものです。

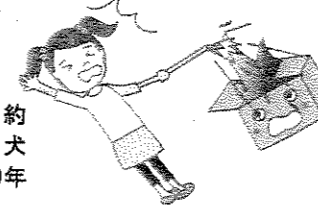


こんろを2台並べての使用はしないでください。また、こんろを覆うような大きな鍋などは使用しないでください。炭をこんろ上の金網に乗せて火をおこしたため、炭の熱でボンベが加熱され、ボンベが破裂したという事故も起こっています。直接、炭をおこすのも危険です。使用前に取扱説明書をよく読んで正しく使ってください。

花火で火災

事例

ペットショップから出火し、約280平方メートルを全焼し、犬約200匹が死んだ。(平成19年6月 愛媛県)



原因

ペットショップの2階で子どもが花火で遊んでおり、花火の火が付近の可燃物に引火し、火災に至ったものです。



万一のとき、消火できるように水の入ったバケツなどを用意して、花火の遊び方、注意事項を必ず守りましょう。

電動アシスト自転車が急発進して転倒

事例

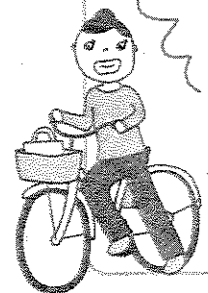
電動アシスト自転車のスイッチを入れたら急発進したために、自転車とともに転倒し、ケガをした。
(平成20年10月 神奈川県)



電動アシスト自転車は、ペダルを強く踏まれたときモーターがそれに伴って強いアシスト力を出します。発進の際は、必ずサドルに乗ってからペダルを踏み、片足乗り(ケンケン乗り)は絶対にしないでください。また、スイッチを入れる際にはペダルに足をかけない、信号待ちの間もペダルに足をかけずに前後輪のブレーキをかけるなど取扱説明書をよく読んでください。

原因

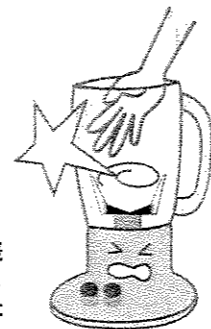
初めて電動アシスト自転車に乗り、運転に慣れていなかったため、発進の際にペダルを強く踏み込んだことから急発進し、驚いて自転車を放したために転倒したものです。



ジュースミキサーの刃でけが

事例

ジュースミキサーの容器台を洗った後に本体を置いたら、刃が回転して指に裂傷を負った。
(平成20年6月 愛媛県)



原因

ジュースミキサーの電源プラグを差し込んだまま洗った。そのためにミキサーの容器台を本体にセットした際、誤って操作スイッチを押してしまい刃が回転したものです。

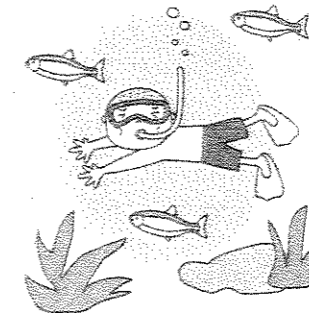


使っていないときは、電源プラグをコンセントから抜いてください。刃は鋭利なので直接手を触れないでください。また、子どもだけで使用することがないように注意しましょう。

シュノーケルで遊泳中に溺死

事例

海岸の沖合でシュノーケルをしていた人がおぼれて、死亡した。
(平成19年7月 沖縄県)



原因

シュノーケルに問題はなく、操作を誤って溺れたものと思われます。

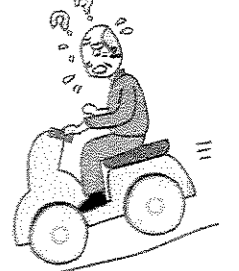


シュノーケリングをするときは基本をしっかり身につけてください。最初は足のつく浅瀬で練習しましょう。また、ライフジャケット等を着用し、2人1組になって泳ぎましょう。

多発 電動車いすで死亡事故

事例

電動車いすで移動中、道路から約2m下の水田に転落し、死亡した。
(平成20年9月 愛媛県)



原因

電動車いすの操作を誤って、転落防止柵のない道の路肩から転落したものです。



電動車いすの操作ミスによる死亡・重傷事故が多く発生しています。特に購入時やレンタル、代車使用の場合は十分に練習を行ってから運転してください。