

# みやぎ経済月報

(2023年8月号)

令和5年8月31日

	目次	
I	本県の経済概況	1
II	主な指標の動き	2
1	生産	
	鉱工業生産指数	6月 …… 2
2	住宅投資	
	新設住宅着工戸数	6月 …… 2
3	公共工事	
	公共工事請負金額	7月 …… 2
4	個人消費	
	百貨店・スーパー販売額	6月 …… 3
	コンビニエンスストア販売額	6月 …… 3
	家電大型専門店販売額	6月 …… 3
	ドラッグストア販売額	6月 …… 4
	ホームセンター販売額	6月 …… 4
	乗用車新車登録及び届出台数	7月 …… 4
	仙台市消費者物価指数	6月 …… 5
5	雇用	
	求人倍率	6月 …… 5
	所定外労働時間	6月 …… 6
	実質賃金指数	6月 …… 6
	雇用保険受給者実人員	6月 …… 6
6	企業倒産	7月 …… 7
III	宮城県景気動向指数	8
IV	全国・東北等の景況	10
V	主要経済指標	14

## 利用される方に

■ この経済月報は、本県における経済活動の主要項目分野に着目し、当該分野の経済指標の数値変動をもとに、本県経済の状況をマクロ的視点から定性的に表現することを目的としています。

■ 資料は、官公庁、団体、会社等の業務資料および当該機関の刊行した統計資料等によるもので、資料をご提供いただいた関係各位に厚くお礼申し上げます。

■ 数字の単位未満は、原則として四捨五入しており、合計と内訳の計とが一致しない場合もあります。なお、指標の一部に速報値等を利用しており、翌月に数値変更の場合がありますので、あらかじめご了承ください。

■ 統計表の符号は次のとおりです。  
 「▲」 …… 負数  
 「…」 …… 数字が得られないもの  
 「—」 …… 該当数字がないもの

■ 内容についてのご照会、ご意見は、  
 宮城県企画部統計課  
 (企画分析班)  
 〒980-8570  
 仙台市青葉区本町三丁目8番1号  
 電話 022-211-2453 (直通)  
 にご連絡ください。

■ 本誌の内容は、インターネットでもご覧いただけます。

**宮城県統計課ホームページ**  
<https://www.pref.miyagi.jp/soshiki/toukei/>

# I 本県の経済概況

## 6月を中心とした宮城県経済の概要

緩やかに持ち直している。

○前回公表分からの変更点は、なし。

(変化方向※)



7月号



8月号

※ 矢印により表現の上方・下方修正を示しています。  
絶対的な好況・不況の水準や方向感を示すものではないことに御留意願います。

## ○前回公表分との比較（下線部は変更箇所）

個別指標	前回公表分 (2023年7月号)	今回公表分 (2023年8月号)	変化方向※
生産	持ち直しの動きに足踏みがみられる。	持ち直しの動きに足踏みがみられる。	➡
住宅投資	弱めの動きとなっている。	弱めの動きとなっている。	➡
公共投資	減少している。	減少している。	➡
個人消費	緩やかに回復している。	緩やかに回復している。	➡
雇用	持ち直しの動きがみられる。	持ち直しの動きがみられる。	➡
企業倒産	増加の傾向がみられる。	増加の傾向がみられる。	➡

※ 矢印により表現の上方・下方修正を示しています。  
絶対的な好況・不況の水準や方向感を示すものではないことに御留意願います。

## II 主な指標の動き

### 1 生産

#### ○ 鉱工業生産指数

6月の鉱工業生産指数（季節調整値、平成27年＝100）は99.1（速報値）で、前月比は1.9%低下し、2か月連続の低下となった（図1、2）。

業種別にみると、汎用・生産用・業務用機械工業、輸送機械工業など8業種が上昇した。一方で、食料品工業、化学、石油・石炭製品工業など9業種が低下した。

前年同月比（原指数）では12.1%低下し、2か月連続の低下となった。

（資料：県統計課）

→ 数値データは15～17ページに掲載

図1：前月比（季節調整済指数）

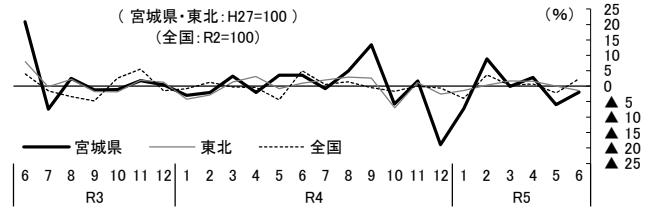
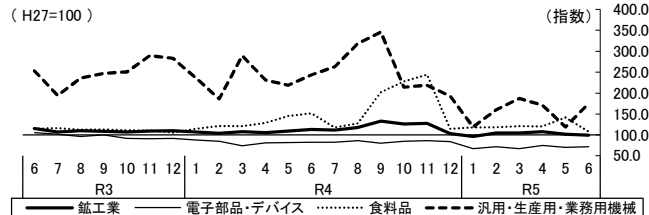


図2：季節調整済指数（宮城県）



### 2 住宅投資

#### ○ 新設住宅着工戸数

6月の新設住宅着工戸数は1,649戸で、前年同月比37.8%増加し、4か月ぶりの増加となった（図3、4）。

利用別に前年同月比をみると、持家は5.1%減少し、18か月連続の減少となった。

貸家は90.4%増加し、4か月ぶりの増加となった。

分譲住宅は5.7%減少し、4か月連続の減少となった。

（資料：国土交通省）

→ 数値データは18、19ページに掲載

図3：前年同月比

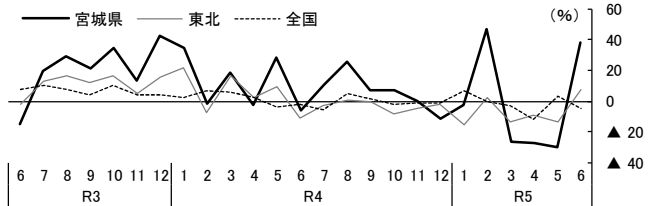
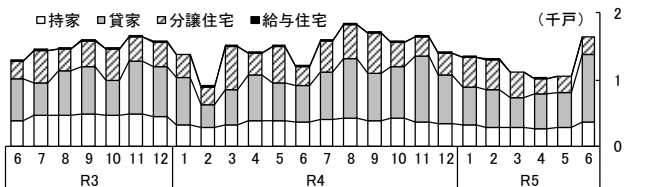


図4：戸数（宮城県）



### 3 公共投資

#### ○ 公共工事請負金額

7月の公共工事請負金額は287億67百万円で、前年同月比9.6%増加し、3か月ぶりの増加となった（図5、6）。

発注者別に前年同月比をみると、国は24.2%減少し、3か月連続の減少となった。都道府県は46.8%増加し、5か月ぶりの増加となった。市町村は2.1%増加し、2か月ぶりの増加となった。その他※（独立行政法人等、地方公社、その他）は28.9%増加し、2か月連続の増加となった。

※「その他」は、県が算出。

（資料：東日本建設業保証(株)）

→ 数値データは20、21ページに掲載

図5：前年同月比

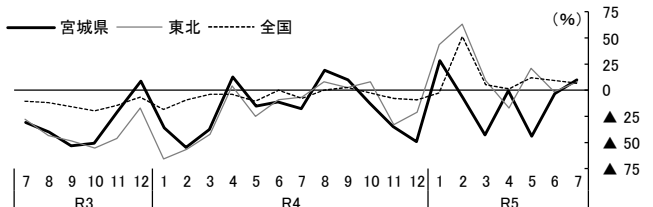
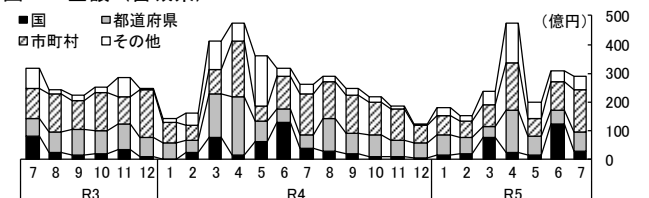


図6：金額（宮城県）



## 4 個人消費

### (1) 百貨店・スーパー販売額

6月の百貨店・スーパー販売額は334億円で、全店舗比較では前年同月比2.2%増加し、7か月連続の増加となった(図7、8)。既存店比較は2.1%増加し、7か月連続の増加となった。

(資料：経済産業省)

→ 数値データは21~24ページに掲載

図7：前年同月比（全店舗、百貨店・スーパー計）

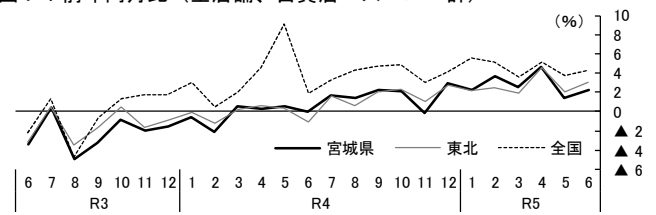
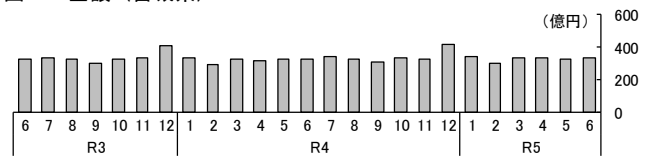


図8：金額（宮城県）



### (2) コンビニエンスストア販売額

6月のコンビニエンスストア販売額は204億円で、前年同月比2.1%増加し、16か月連続の増加となった(図9、10)。

(資料：経済産業省)

→ 数値データは22~24ページに掲載

図9：前年同月比

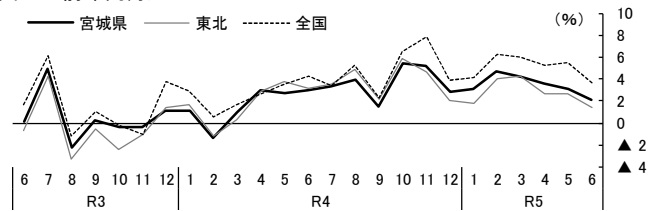
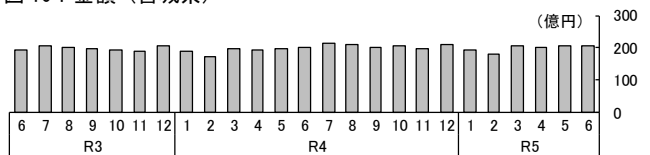


図10：金額（宮城県）



### (3) 家電大型専門店販売額

6月の家電大型専門店販売額は61億円で、前年同月比3.9%増加し、4か月ぶりの増加となった(図11、12)。

(資料：経済産業省)

→ 数値データは22~24ページに掲載

図11：前年同月比

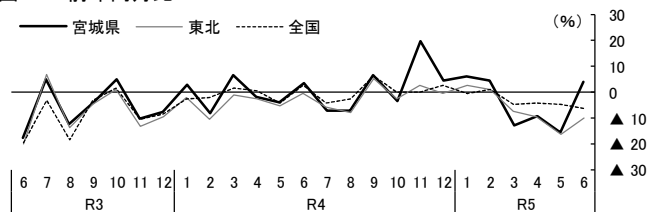
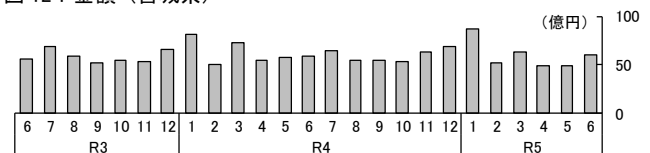


図12：金額（宮城県）



#### (4) ドラッグストア販売額

6月のドラッグストア販売額は145億円で、前年同月比9.1%増加し、27か月連続の増加となった(図13、14)。

(資料：経済産業省)

→ 数値データは22～24ページに掲載

図13：前年同月比

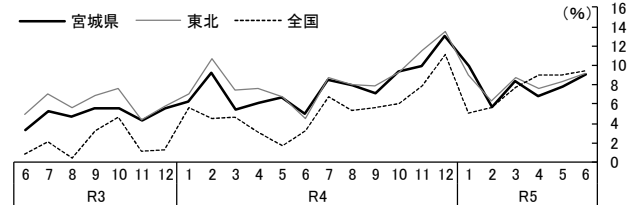
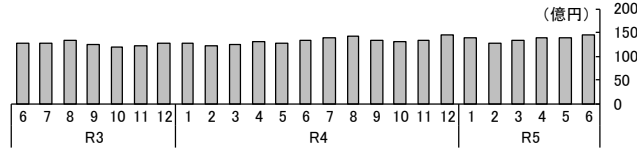


図14：金額(宮城県)



#### (5) ホームセンター販売額

6月のホームセンター販売額は58億円で、前年同月比5.2%減少し、4か月連続の減少となった(図15、16)。

(資料：経済産業省)

→ 数値データは22～24ページに掲載

図15：前年同月比

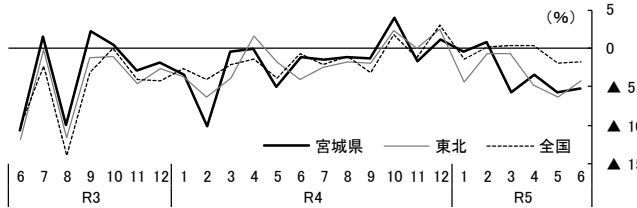
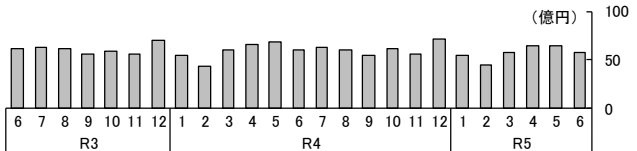


図16：金額(宮城県)



#### (6) 百貨店・スーパー及びコンビニエンスストア、専門量販店販売額計(参考値\*)

6月の百貨店・スーパー及びコンビニエンスストア、専門量販店販売額計(参考値)は802億円で、前年同月比2.9%増加し、16か月連続の増加となった(図17、18)。

※4(1)～(5)各公表値(端数調整済)を県が合算。

図17：前年同月比

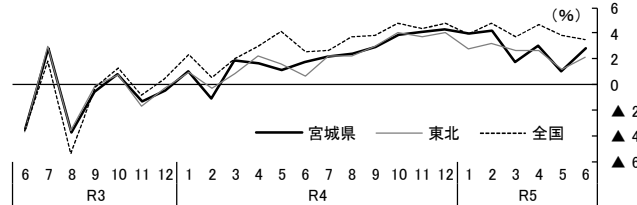
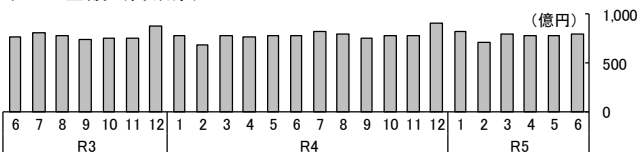


図18：金額(宮城県)



#### (7) 乗用車新車登録及び届出台数

7月の乗用車新車登録及び届出台数(普通乗用車、小型乗用車、軽乗用自動車の合計)は5,773台で、前年同月比3.6%増加し、7か月連続の増加となった(図19、20)。

車種別に前年同月比をみると、普通車は17.9%増加し、7か月連続の増加となった。小型車は4.0%増加し、2か月連続の増加となった。軽自動車は12.8%減少し、4か月ぶりの減少となった。

(資料：東北運輸局、全国軽自動車協会連合会)

→ 数値データは25～28ページに掲載

図19：前年同月比(普通車、小型車、軽自動車)

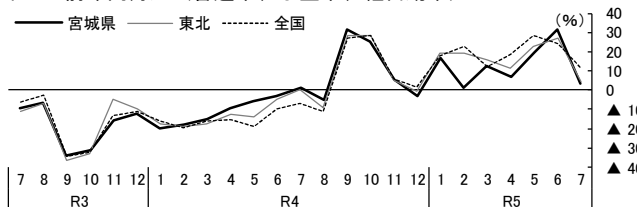
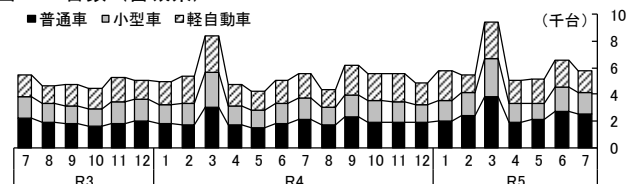


図20：台数(宮城県)



## (8) 物価

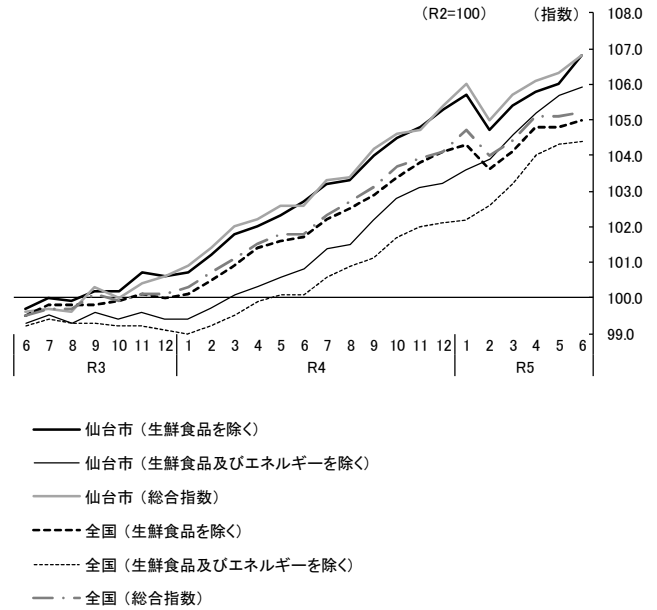
6月の仙台市消費者物価指数を前月比で見ると、生鮮食品を除く総合指数（令和2年=100）は106.8で、前月比0.7%上昇し、4か月連続の上昇となった。生鮮食品及びエネルギーを除く総合指数（同）は105.9で、前月比0.2%上昇し、17か月連続の上昇となった。総合指数（同）は106.8で、前月比0.4%上昇し、4か月連続の上昇となった。（図21）。

前年同月比で見ると、生鮮食品を除く総合指数（同）は4.0%上昇し、24か月連続の上昇となった。生鮮食品及びエネルギーを除く総合指数（同）は5.0%上昇し、15か月連続の上昇となった。総合指数（同）は4.0%上昇し、22か月連続の上昇となった。

（資料：県統計課）

→ 数値データは29、30ページに掲載

図21：消費者物価指数



## 5 雇 用

### (1) 求人倍率

6月の有効求人倍率（季節調整値、新規学卒者除きパートタイム含む）は1.36倍で、前月を0.02ポイント下回り、2か月連続の低下となった（図22）。新規求人倍率（同）は2.22倍で、前月を0.03ポイント下回り、2か月ぶりの低下となった（図23）。

有効求人数及び新規求人数（原数値、新規学卒者除きパートタイム含む）は、有効は前年同月比1.5%減少し27か月ぶりの減少となった。新規は前年同月比3.3%減少し、2か月ぶりの減少となった。

新規求人数（原数値・前年同月比）を産業別にみると、「卸売業・小売業」、「サービス業」、「生活関連サービス業、娯楽業」などで増加となった。一方で、「製造業」、「学術研究、専門・技術サービス業」、「医療、福祉」などで減少となった。

（資料：宮城労働局）

→ 数値データは31、32ページに掲載

図22：有効求人倍率（季節調整済）

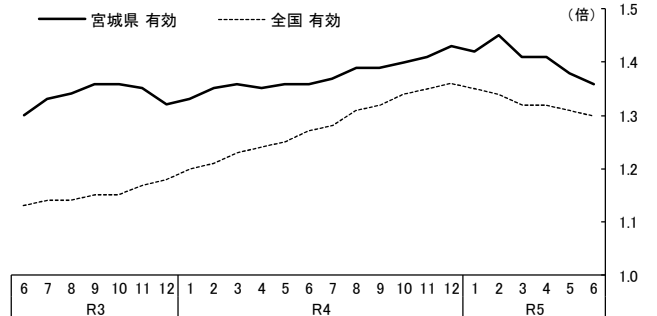
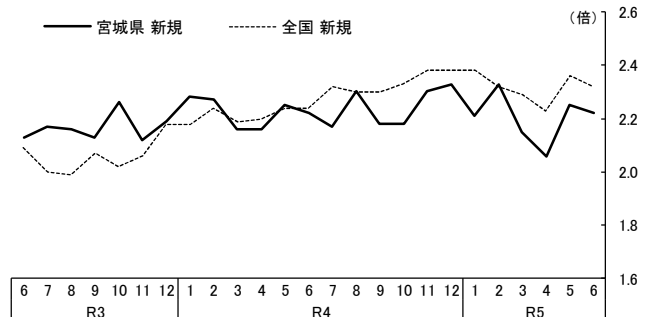


図23：新規求人倍率（季節調整済）



## (2) 所定外労働時間

6月の所定外労働時間（製造業、事業所規模30人以上、1人平均月間）は14.5時間で、前年同月比（指数、令和2年=100）が2.8%増加し、3か月ぶりの増加となった（図24、25）。

（資料：県統計課）

→ 数値データは33ページに掲載

図24：前年同月比（製造業・30人以上、指数(R2=100)）

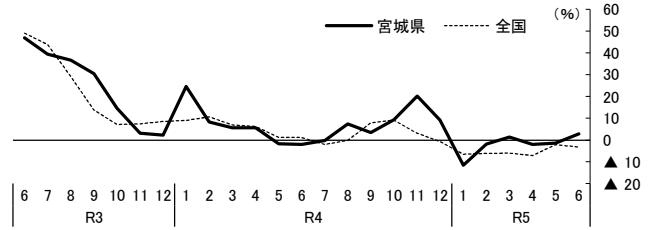
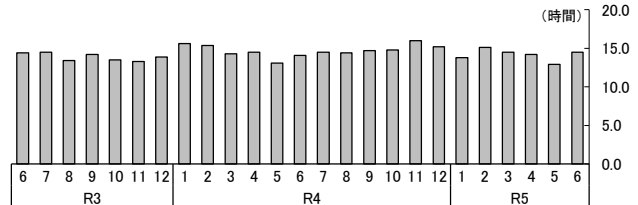


図25：時間数（宮城県、製造業・30人以上）



## (3) 実質賃金指数

6月の実質賃金指数（令和2年=100、現金給与総額、製造業、事業所規模30人以上）は144.2で、前年同月比が4.3%上昇し、5か月連続の上昇となった（図26、27）。

（資料：県統計課）

→ 数値データは33ページに掲載

図26：前年同月比（製造業・30人以上、指数(R2=100)）

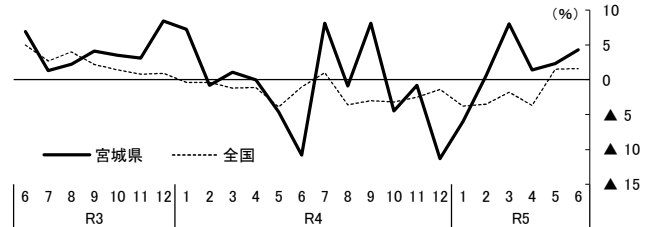
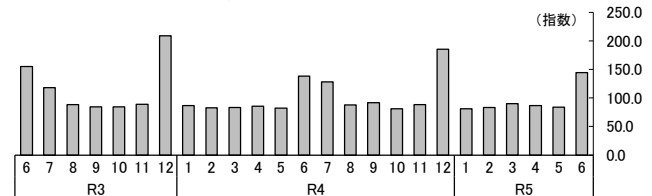


図27：指数（宮城県、製造業・30人以上）



## (4) 雇用保険受給者実人員

6月の雇用保険受給者実人員は8,468人で、前年同月比1.4%増加し、2か月連続の増加となった（図28、29）。

（資料：宮城労働局）

→ 数値データは33ページに掲載

図28：前年同月比

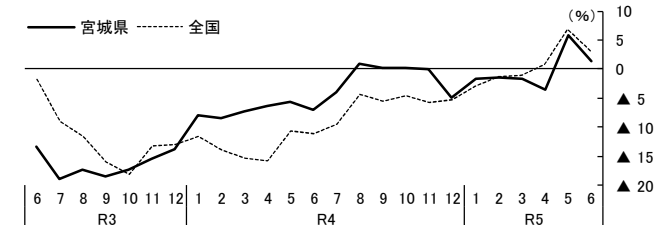
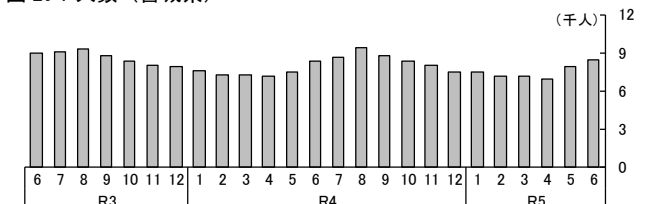


図29：人数（宮城県）



## 6 企業倒産

7月の企業倒産（負債総額1,000万円以上）は11件で、前年同月比175.0%増加し、6か月連続の増加となった（図30）。負債総額は35億32百万円で、前年同月比306.9%増加し、2か月連続の増加となった（図31）。

大型倒産（負債総額10億円以上）は2件発生した。不況型倒産（販売不振、売掛金回収困難、既往のシワ寄せ（赤字累積））の件数は9件となり、全体に占める構成比は81.8%となった。

（資料：株東京商工リサーチ）  
→ 数値データは34ページに掲載

図30：前年同月比（件数）

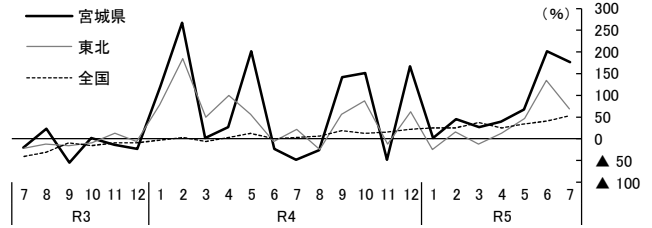
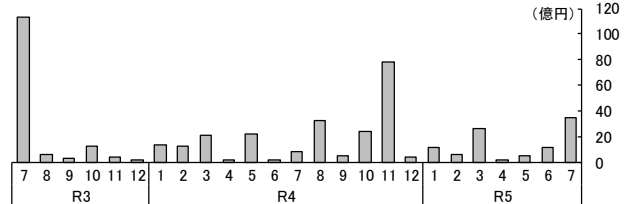
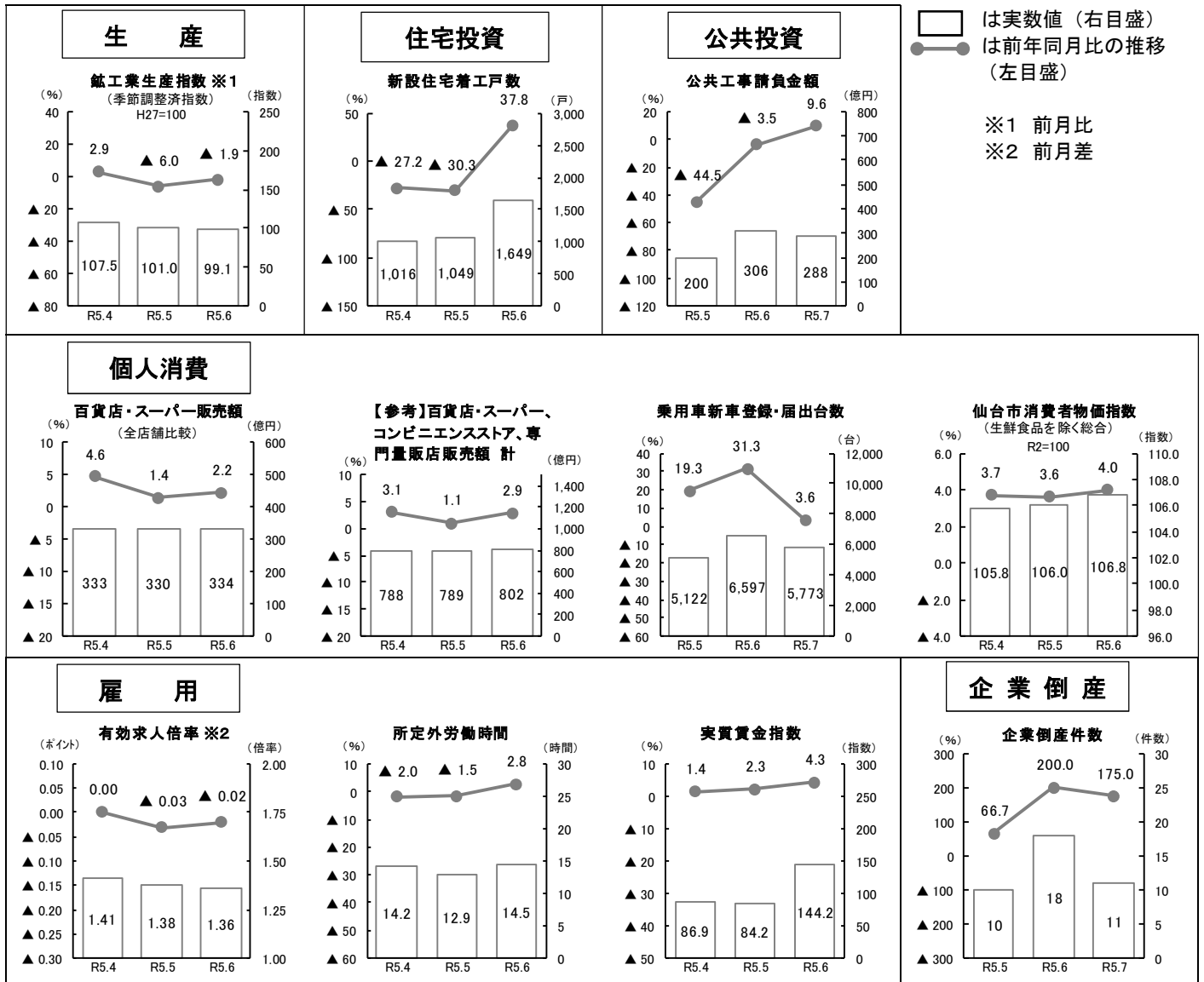


図31：負債総額



### 直近3か月の経済動向（前年同月比の動き）





### Ⅲ 宮城県景気動向指数

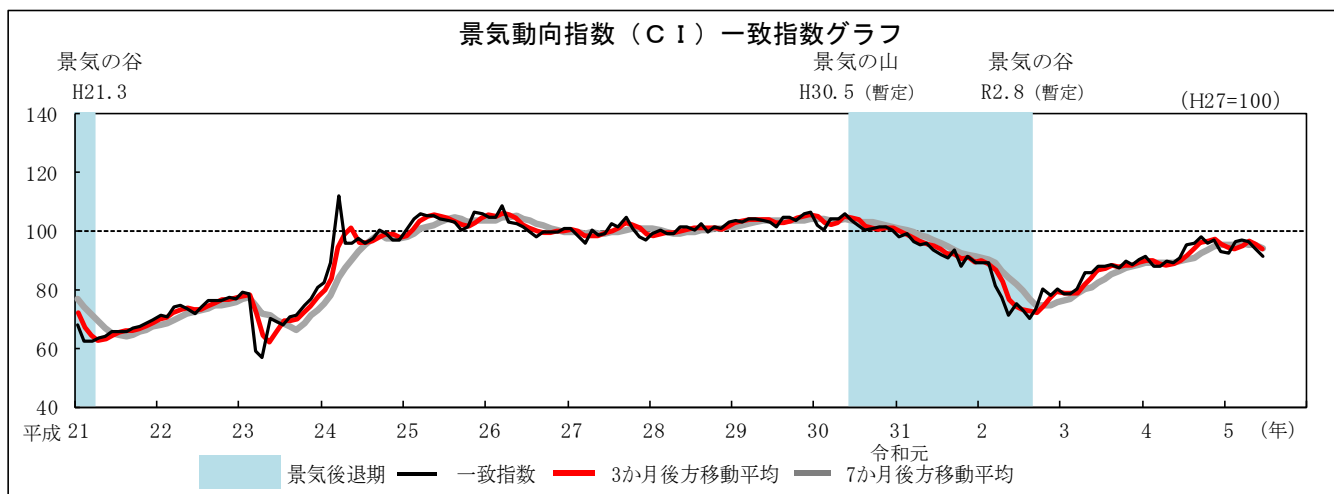
#### 1 景気動向指数（C I）の概況

令和5年6月のC I（H27=100）は、先行指数 127.2、一致指数 91.4、遅行指数 94.5となった。

先行指数は前月差で 6.1ポイント上昇し、4か月ぶりの上昇となった。

一致指数は前月差で 2.8ポイント下降し、3か月連続の下降となった。

遅行指数は前月差で 0.2ポイント下降し、2か月連続の下降となった。



#### 2 景気動向指数（C I）の個別系列の動き

(H27=100)

	寄与度がプラスとなった指標			寄与度がマイナスとなった指標		
先行系列	○ 引き続き上昇に寄与した系列	寄与度		○ 引き続き下降に寄与した系列	寄与度	
	乗用車新車新規登録台数(軽含む)	2.88	4か月連続	生産財生産指数	-0.19	2か月連続
	新設住宅着工床面積	2.47	2か月連続	中小企業業界景況感	-0.08	2か月連続
一致系列	○ 上昇への寄与に転じた系列			○ 下降への寄与に転じた系列		
	投資財生産指数	1.86	3か月ぶり	新規求人数(学卒除く, パート)	-0.87	2か月ぶり
	日経商品指数(42種)	0.23	4か月ぶり			
	全銀貸出残高	0.02	2か月ぶり			
一致系列	○ 引き続き上昇に寄与した系列	寄与度		○ 引き続き下降に寄与した系列	寄与度	
	所定外労働時間指数(調査産業計)	0.21	2か月連続	有効求人倍率(合計)	-0.29	2か月連続
				鉱工業生産指数	-0.44	2か月連続
				輸入通関実績	-2.02	3か月連続
一致系列	○ 上昇への寄与に転じた系列			○ 下降への寄与に転じた系列		
	百貨店・スーパー販売額	0.09	2か月ぶり	実質定期給与指数(製造業)	-0.34	2か月ぶり
遅行系列	○ 引き続き上昇に寄与した系列	寄与度		○ 引き続き下降に寄与した系列	寄与度	
	勤労者世帯消費支出(仙台市)	0.58	3か月連続	雇用保険受給者実人員〔逆〕	-0.13	2か月連続
				営業倉庫保管残高	-0.24	2か月連続
				法人事業税調定額	-3.26	2か月連続
遅行系列	○ 上昇への寄与に転じた系列			○ 下降への寄与に転じた系列		
	離職者数(事業主都合)〔逆〕	1.64	3か月ぶり			
	消費者物価指数(仙台市)	1.29	2か月ぶり			

注:〔逆〕は逆サイクルを示す。逆サイクルとは、指数の上昇、下降が景気の動きと反対になることをいう。

### 3 景気動向指数（C I）の推移及び個別系列の寄与度

(H27=100)

系 列 名		令和5年						
		1月	2月	3月	4月	5月	6月	
先 行 指 数	<b>C I 先行指数</b>	<b>121.9</b>	<b>125.7</b>	<b>124.0</b>	<b>123.1</b>	<b>121.1</b>	<b>127.2</b>	
	前月差 (ポイント)	-1.4	3.8	-1.7	-0.9	-2.0	6.1	
	3か月後方移動平均	121.6	123.6	123.9	124.3	122.7	123.8	
	7か月後方移動平均	122.9	123.2	122.6	122.8	122.7	123.8	
	L1 新規求人数(学卒除く, パート)	-0.38	1.78	-1.73	-0.26	0.88	-0.87	1
	L2 投資財生産指数	-4.07	2.87	1.97	-0.92	-2.35	1.86	2
	L3 生産財生産指数	-0.67	0.57	0.08	1.02	-1.56	-0.19	3
	L4 日経商品指数(42種)	0.13	0.07	-0.34	-0.51	-0.54	0.23	4
	L5 乗用車新車新規登録台数(軽含む)	3.03	-0.38	0.13	0.35	1.42	2.88	5
	L6 新設住宅着工床面積	0.99	0.48	-2.07	-1.70	0.77	2.47	6
一 致 指 数	<b>C I 一致指数</b>	<b>92.6</b>	<b>96.3</b>	<b>97.0</b>	<b>96.5</b>	<b>94.2</b>	<b>91.4</b>	
	前月差 (ポイント)	-0.5	3.7	0.7	-0.5	-2.3	-2.8	
	3か月後方移動平均	94.3	94.0	95.3	96.6	95.9	94.0	
	7か月後方移動平均	95.5	95.6	95.8	95.5	95.3	94.4	
	C1 所定外労働時間指数(調査産業計)	-1.09	-0.25	0.41	-0.26	0.28	0.21	1
	C2 有効求人倍率(合計)	0.01	0.86	-1.14	0.35	-0.88	-0.29	2
	C3 実質定期給与指数(製造業)	2.09	0.53	1.34	-1.26	0.58	-0.34	3
	C4 鉱工業生産指数	-1.74	2.03	0.01	0.69	-1.48	-0.44	4
	C5 百貨店・スーパー販売額(前年同月比)	-0.21	0.72	-0.29	0.47	-0.75	0.09	5
	C6 輸入通関実績	0.48	-0.20	0.35	-0.49	-0.07	-2.02	6
遅 行 指 数	<b>C I 遅行指数</b>	<b>100.4</b>	<b>95.2</b>	<b>90.2</b>	<b>97.8</b>	<b>94.7</b>	<b>94.5</b>	
	前月差 (ポイント)	-1.9	-5.2	-5.0	7.6	-3.1	-0.2	
	3か月後方移動平均	100.0	99.3	95.3	94.4	94.2	95.7	
	7か月後方移動平均	95.0	96.1	96.3	97.1	96.9	96.4	
	Lg1 離職者数(事業主都合)〔逆〕	-1.10	-1.23	0.54	-0.67	-0.15	1.64	1
	Lg2 雇用保険受給者実人員〔逆〕	-1.03	-1.00	0.15	0.00	-0.37	-0.13	2
	Lg3 消費者物価指数(仙台市, 前年同月比)	0.51	-5.56	-0.17	0.55	-0.56	1.29	3
	Lg4 勤労者世帯消費支出(仙台市, 前年同月比)	1.11	1.04	-2.07	0.39	0.57	0.58	4
	Lg5 営業倉庫保管残高	-0.56	0.82	-1.22	3.62	-0.30	-0.24	5
	Lg6 法人事業税調定額	-0.88	0.68	-2.33	3.62	-2.21	-3.26	6
一致トレンド成分	0.07	0.08	0.07	0.03	0.00	-0.14		

注:〔逆〕は逆サイクル系列を表す。

### 4 【参考】景気動向指数（D I）

令和5年6月のD I 先行指数 37.5% (2か月連続で50%を下回った)  
 一致指数 66.7% (2か月ぶりに50%を上回った)  
 遅行指数 50.0% (1か月50%を下回ったあと50%となった。)

※ C I 及びD I の長期時系列データについては宮城県企画部統計課ホームページを参照

<https://www.pref.miyagi.jp/soshiki/toukei/keiki.html>

## IV 全国・東北等の景況

### 1 全国の景況

月例経済報告（内閣府） 8月28日

[ <https://www.cao.go.jp/> ]

景気は、緩やかに回復している。

- ・個人消費は、持ち直している。
- ・設備投資は、持ち直している。
- ・輸出は、このところ持ち直しの動きがみられる。
- ・生産は、持ち直しの兆しがみられる。
- ・企業収益は、総じてみれば緩やかに改善している。企業の業況判断は、持ち直している。
- ・雇用情勢は、改善の動きがみられる。
- ・消費者物価は、上昇している。

先行きについては、雇用・所得環境が改善する下で、各種政策の効果もあって、緩やかな回復が続くことが期待される。ただし、世界的な金融引締めに伴う影響や中国経済の先行き懸念など、海外景気の下振れが我が国の景気を下押しするリスクとなっている。また、物価上昇、金融資本市場の変動等の影響に十分注意する必要がある。

経済・物価情勢の展望 —展望レポート— 基本的見解（日本銀行） 7月28日

[ <https://www.boj.or.jp/> ]

わが国の景気は、緩やかに回復している。海外経済は、回復ペースが鈍化している。そうした影響を受けつつも、輸出や鉱工業生産は、供給制約の影響の緩和に支えられて、横ばい圏内の動きとなっている。企業収益は全体として高水準で推移しており、業況感は緩やかに改善している。こうしたもとで、設備投資は緩やかに増加している。雇用・所得環境は緩やかに改善している。個人消費は、物価上昇の影響を受けつつも、緩やかなペースで着実に増加している。住宅投資は弱めの動きとなっている。公共投資は緩やかに増加している。わが国の金融環境は、緩和した状態にある。物価面では、消費者物価（除く生鮮食品）の前年比は、政府の経済対策によるエネルギー価格の押し下げ効果などによって、ひと頃に比べればプラス幅を縮小しているものの、既往の輸入物価の上昇を起点とする価格転嫁の影響から、足もとは3%台前半となっている。予想物価上昇率は、再び上昇の動きがみられている。

## 2 東北の景況

管内（東北6県）の経済動向（東北経済産業局） 8月25日

[ <https://www.tohoku.meti.go.jp/> ]

緩やかに持ち直している

- ・ 鉱工業生産：持ち直しの動きがみられる
- ・ 個人消費：緩やかに改善している
- ・ 住宅着工：4か月ぶりで前年同月を上回った
- ・ 公共投資：2か月ぶりに前年同月を下回った
- ・ 設備投資：前年度を上回る見込み
- ・ 雇用：有効求人倍率は前月に比べ低下した
- ・ 企業倒産：倒産件数は3か月連続で前年同月を上回った

（※前月と基調判断に変更がある場合は矢印で上下を示している。）

経済の動き（日本銀行仙台支店） 7月24日

[ <https://www3.boj.or.jp/sendai/> ]

東北地域の景気は、一部に弱さがみられるものの、基調としては緩やかに持ち直している。最終需要の動向をみると、公共投資は、下げ止まっている。設備投資は、増加している。個人消費は、緩やかに回復している。住宅投資は、弱い動きとなっている。この間、生産は、持ち直しの動きが足踏みしている。雇用・所得環境は、改善している。消費者物価（除く生鮮食品）は、前年を上回っている。

### 3 宮城県の景況

宮城県経済の動き（七十七リサーチ&コンサルティング株式会社） 8月8日

[ <https://www.77rc.co.jp/> ]

#### 総括判断

最近の県内景況をみると、一部に弱い動きがみられるものの、全体としては緩やかに持ち直している。

#### 概況

生産は弱含みの動きとなっている。需要面の動きをみると、公共投資は弱めの動きとなっている。住宅投資はこのところ反動などから減少している。個人消費は総じて緩やかに持ち直している。雇用情勢は全体としては持ち直しているものの、一部で人手不足による影響が強まっている。

この間、企業の景況感は総じて持ち直しの動きとなっている。

## 【 用 語 解 説 】

- **指 数**：ある統計データについて、100 又は 1 を基準とした数値で表し、時間的な変化や比率などをわかりやすくしたもの。

(例) りんごの価格の指数を求めてみます。基準年を令和 2 年とした場合、令和 2 年のりんごの価格指数は 100 となります ( $R2=100$ )。りんごの令和 2 年の平均価格が 30 円で、今月の価格が 31 円だった場合、今月のりんごの価格の指数は、 $30 \text{ 円}=100$  なので、比例計算で以下のとおり 103.3 となります。

$$(\text{りんごの価格指数}) \quad 31 \text{ 円} \div 30 \text{ 円} \times 100 = 103.3$$

- **季節調整**：経済に関する時系列データについて、真の変動を把握するため、元データから季節による変動分(季節変動\*)を取り除くこと。

※ 季節変動(季節性)の例

- ・ 夏にかき氷の販売が増える。
- ・ 冬にストーブの販売が増える。
- ・ 決算対策のため中間決算や決算の時期に生産や販売が増加する。

- **前月(期)比**：前月(期)からの変化率。

$$\text{前月(期)比} = \frac{\text{当月(期)の値} - \text{前月(期)の値}}{\text{前月(期)の値}}$$

\* **足元の動き**を見るための目安になります。季節変動のあるデータについては季節調整済の値により比較します。

- **前年同月(期)比**：前年の同じ月(期)からの変化率。

$$\text{前年同月(期)比} = \frac{\text{当月(期)の値} - \text{前年の同じ月(期)の値}}{\text{前年の同じ月(期)の値}}$$

\* 季節変動があるため単純に前月(期)と比較することができないものについては、前年の同じ月(期)と比較することで、季節的な要因を考慮せずに変化の方向性が見やすくなります。ただし、大規模災害など前年に特別な出来事の発生により大きく増減した場合には、その反動により当月(期)も大きく増減するので注意が必要です。