

Ⅲ 配偶関係

1 宮城県の配偶関係

「未婚」の割合は男性が高く、「死別」及び「離別」の割合は女性が高い

男女別 15 歳以上人口を配偶関係別にみると、男性（96 万 6060 人）は「未婚」が 30 万 2899 人（15 歳以上男性の 31.9%）、「有配偶」が 57 万 4760 人（同 60.6%）、「死別」が 3 万 2146 人（同 3.4%）、「離別」が 3 万 9045 人（同 4.1%）となっている。

一方、女性（103 万 2502 人）は「未婚」が 23 万 7467 人（15 歳以上女性の 23.3%）、「有配偶」が 57 万 1179 人（同 56.0%）、「死別」が 14 万 8641 人（同 14.6%）、「離別」が 6 万 1801 人（同 6.1%）となっている。

男女別 15 歳以上人口に占める「未婚」及び「有配偶」の割合を平成 22 年と比べると、男性の「未婚」の割合は、31.1%から 31.9%へ 0.9 ポイント上昇し、「有配偶」の割合は、62.2%から 60.6%へ 1.7 ポイント低下している。また、女性の「未婚」の割合は、23.1%から 23.3%へ 0.2 ポイント上昇し、「有配偶」の割合は、57.2%から 56.0%へ 1.2 ポイント低下している。（表 20）

表20 配偶関係，男女別15歳以上人口－宮城県（平成22年，27年）

男 女， 配偶関係	実数（人）		割合（％）		平成22年～ 27年の差 (ポイント)
	平成27年	22年	平成27年	22年	
総数	1,998,562	2,022,432	100.0	100.0	—
未婚	540,366	530,752	27.5	26.9	0.6
有配偶	1,145,939	1,176,068	58.2	59.6	-1.4
死別	180,787	173,953	9.2	8.8	0.4
離別	100,846	91,890	5.1	4.7	0.5
配偶関係「不詳」	30,624	49,769	—	—	—
男	966,060	970,092	100.0	100.0	—
未婚	302,899	292,429	31.9	31.1	0.9
有配偶	574,760	585,980	60.6	62.2	-1.7
死別	32,146	28,838	3.4	3.1	0.3
離別	39,045	34,096	4.1	3.6	0.5
配偶関係「不詳」	17,210	28,749	—	—	—
女	1,032,502	1,052,340	100.0	100.0	—
未婚	237,467	238,323	23.3	23.1	0.2
有配偶	571,179	590,088	56.0	57.2	-1.2
死別	148,641	145,115	14.6	14.1	0.5
離別	61,801	57,794	6.1	5.6	0.5
配偶関係「不詳」	13,414	21,020	—	—	—

「有配偶」が「未婚」の割合を上回るのは男女共に30～34歳以上の年齢階級

配偶関係の割合を男女、年齢5歳階級別にみると、「未婚」は男女共にどの年齢階級でも上昇している。また、「有配偶」をみると、男性は70～74歳（84.0%）、女性は55～59歳（78.0%）で最も高くなっている。

「有配偶」の割合が「未婚」の割合を上回るのは、男女共に30～34歳以上の年齢階級となっており、男性の25～29歳の「未婚」は72.0%、「有配偶」は27.1%、30～34歳の「未婚」は46.5%、「有配偶」は51.1%となっている。また、女性の25～29歳の「未婚」は61.4%、「有配偶」は36.1%、30～34歳の「未婚」の割合は35.3%、「有配偶」は59.6%となっており、75歳以上では「死別・離別」の割合が「有配偶」の割合を上回っている。（図11、表21）

図11 配偶関係、年齢（5歳階級）、男女別15歳以上人口の割合
—宮城県（平成7年、17年、27年）

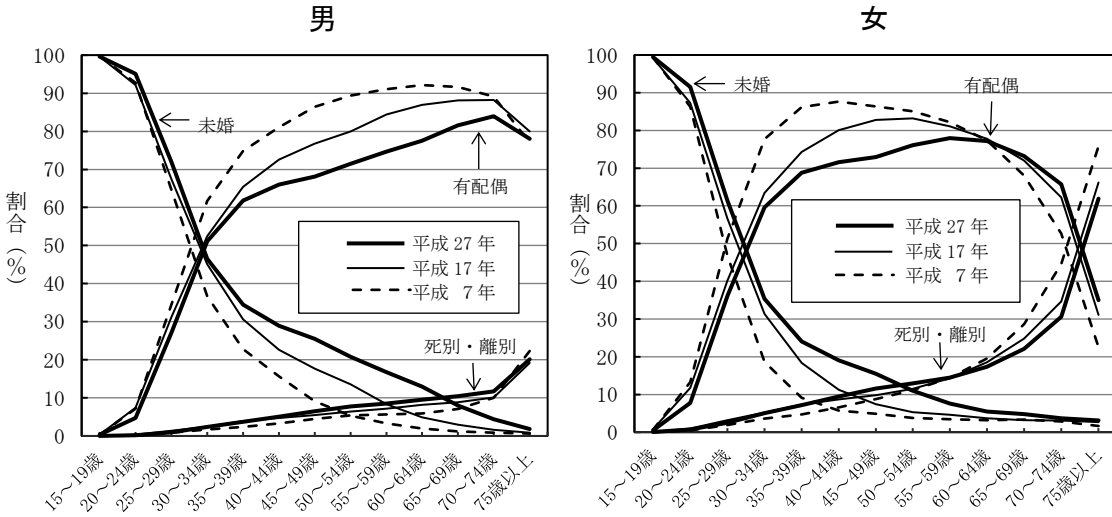


表21 配偶関係、年齢（5歳階級）、男女別15歳以上人口の割合—宮城県（平成7年、17年、27年）

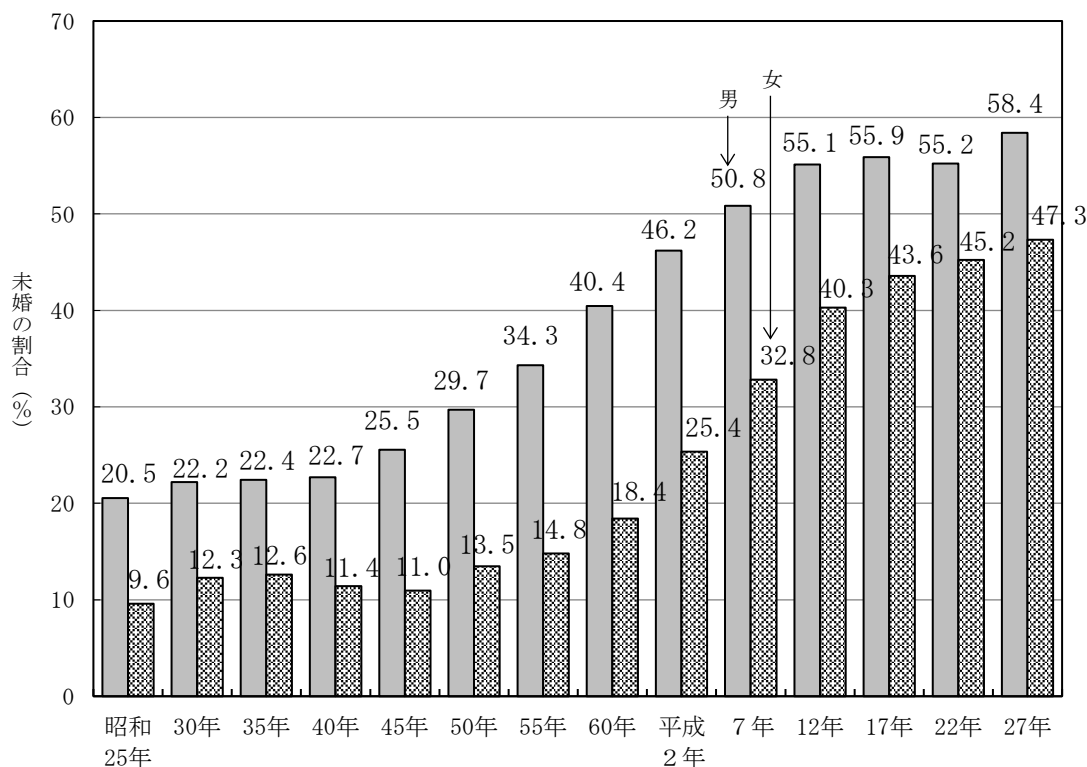
男女、年齢	割合（％）									差（ポイント）					
	平成7年			平成17年			平成27年			平成7年～17年			平成17年～27年		
	未婚	有配偶	死別・離別	未婚	有配偶	死別・離別	未婚	有配偶	死別・離別	未婚	有配偶	死別・離別	未婚	有配偶	死別・離別
男															
15～19歳	99.7	0.3	0.0	99.6	0.3	0.0	99.6	0.3	0.0	-0.1	0.0	0.0	0.0	0.0	0.0
20～24歳	92.7	7.1	0.1	92.2	7.5	0.4	95.1	4.7	0.2	-0.5	0.3	0.2	2.9	-2.8	-0.1
25～29歳	64.7	34.5	0.9	67.4	31.2	1.4	72.0	27.1	1.0	2.8	-3.3	0.5	4.6	-4.2	-0.4
30～34歳	36.6	61.7	1.7	45.1	52.5	2.4	46.5	51.1	2.4	8.5	-9.2	0.7	1.4	-1.4	0.0
35～39歳	22.8	74.8	2.4	30.6	65.5	3.9	34.5	61.8	3.7	7.9	-9.3	1.5	3.9	-3.7	-0.2
40～44歳	15.7	81.1	3.3	22.7	72.6	4.8	28.9	66.0	5.0	7.0	-8.5	1.5	6.3	-6.5	0.3
45～49歳	9.1	86.4	4.5	17.7	76.8	5.5	25.5	68.1	6.5	8.6	-9.6	1.0	7.8	-8.7	1.0
50～54歳	5.3	89.3	5.4	13.6	80.0	6.4	20.8	71.5	7.7	8.3	-9.4	1.0	7.2	-8.5	1.3
55～59歳	3.3	91.0	5.7	8.4	84.4	7.2	16.8	74.7	8.5	5.1	-6.6	1.5	8.4	-9.8	1.4
60～64歳	2.0	92.1	5.9	4.9	86.9	8.2	12.9	77.5	9.6	2.9	-5.2	2.3	8.0	-9.4	1.4
65～69歳	1.2	91.7	7.1	3.0	88.1	8.9	8.0	81.6	10.4	1.8	-3.5	1.8	5.0	-6.5	1.5
70～74歳	0.9	89.1	10.0	1.6	88.2	10.1	4.4	84.0	11.7	0.8	-0.9	0.1	2.7	-4.3	1.5
75歳以上	0.6	77.0	22.3	0.9	80.0	19.2	1.8	78.0	20.1	0.2	2.9	-3.1	1.0	-1.9	1.0
女															
15～19歳	99.4	0.6	0.0	99.2	0.8	0.1	99.5	0.5	0.1	-0.2	0.2	0.0	0.3	-0.3	0.0
20～24歳	86.3	13.3	0.5	87.3	11.7	1.0	91.5	7.8	0.7	1.0	-1.6	0.5	4.2	-3.9	-0.3
25～29歳	46.8	51.3	1.9	56.6	40.2	3.2	61.4	36.1	2.5	9.9	-11.1	1.2	4.7	-4.0	-0.7
30～34歳	18.7	77.7	3.6	31.3	63.5	5.2	35.3	59.6	5.0	12.7	-14.2	1.6	4.0	-3.8	-0.2
35～39歳	9.1	86.2	4.7	18.4	74.3	7.3	24.0	68.8	7.2	9.3	-11.9	2.7	5.6	-5.5	-0.2
40～44歳	5.8	87.6	6.6	11.2	80.0	8.7	19.0	71.5	9.4	5.5	-7.6	2.1	7.8	-8.5	0.7
45～49歳	4.9	86.3	8.8	7.5	82.8	9.8	15.5	72.9	11.6	2.6	-3.6	1.0	8.0	-9.9	1.8
50～54歳	3.8	85.1	11.2	5.3	83.2	11.5	11.0	76.1	12.9	1.5	-1.9	0.3	5.7	-7.1	1.4
55～59歳	3.4	82.2	14.4	4.6	81.1	14.3	7.6	78.0	14.5	1.2	-1.1	-0.1	2.9	-3.1	0.2
60～64歳	3.2	77.3	19.5	3.7	77.8	18.5	5.5	77.2	17.3	0.5	0.4	-1.0	1.8	-0.6	-1.2
65～69歳	3.3	68.0	28.6	3.1	72.0	24.8	4.7	73.2	22.1	-0.2	4.0	-3.8	1.6	1.2	-2.8
70～74歳	2.8	52.6	44.6	3.1	62.2	34.7	3.7	65.7	30.6	0.3	9.6	-9.9	0.6	3.5	-4.1
75歳以上	1.6	22.5	75.8	2.7	31.1	66.2	3.1	35.0	61.9	1.0	8.6	-9.6	0.4	3.8	-4.3

25～34 歳の「未婚」の割合は男女共に上昇し、男性は 58.4%、女性は 47.3%

25～34 歳の「未婚」の割合をみると、平成 27 年は男性が 58.4%、女性が 47.3%となっている。昭和 25 年からの推移をみると、男性は平成 22 年に、女性は昭和 40 年と 45 年に一時低下しているものの、上昇傾向にある。また、「未婚」の割合は女性より男性が高くなっているが、その差は縮小してきている。(図 12)

図 12 男女別 25～34 歳人口の「未婚」の割合の推移

—宮城県（昭和 25 年～平成 27 年）



2 市町村の25～34歳の配偶関係

25～34歳の「未婚」の割合は25市町で50%を超える

25～34歳の「未婚」の割合を市町村別にみると、七ヶ宿町が68.8%と最も高く、次いで山元町（62.3%）、松島町（62.2%）などとなっており、25市町で50%を超えている。

一方、大和町の42.7%が最も低く、次いで富谷町（43.5%）、名取市（44.4%）などとなっている。（表22）

表22 配偶関係，年齢別（25～34歳）—宮城県，市町村（平成27年）

市町村	実数（人）						割合（%）				
	総数	未婚	有配偶	死別	離別	不詳	未婚	順位	有配偶	死別	離別
県計	255,708	131,542	110,288	235	6,721	6,922	52.9	—	44.3	0.1	2.7
仙台市	129,906	68,086	53,631	84	2,449	5,656	54.8	15	43.2	0.1	2.0
石巻市	14,165	7,363	5,987	28	555	232	52.8	18	43.0	0.2	4.0
塩竈市	4,996	2,766	1,997	4	204	25	55.6	12	40.2	0.1	4.1
気仙沼市	4,716	2,553	1,912	14	175	62	54.9	14	41.1	0.3	3.8
白石市	3,248	1,826	1,249	2	128	43	57.0	8	39.0	0.1	4.0
名取市	9,043	3,947	4,782	5	163	146	44.4	33	53.7	0.1	1.8
角田市	2,880	1,601	1,140	3	104	32	56.2	9	40.0	0.1	3.7
多賀城市	7,690	3,470	3,874	3	206	137	45.9	32	51.3	0.0	2.7
岩沼市	5,241	2,547	2,480	7	140	67	49.2	28	47.9	0.1	2.7
登米市	7,848	3,950	3,472	11	322	93	50.9	24	44.8	0.1	4.2
栗原市	5,632	2,954	2,427	4	237	10	52.5	20	43.2	0.1	4.2
東松島市	4,229	2,065	1,980	9	138	37	49.3	27	47.2	0.2	3.3
大崎町	14,624	7,290	6,610	17	524	183	50.5	25	45.8	0.1	3.6
蔵王町	1,104	568	482	0	46	8	51.8	21	44.0	0.0	4.2
七ヶ宿町	93	64	25	0	4	0	68.8	1	26.9	0.0	4.3
大河原町	2,817	1,281	1,407	2	84	43	46.2	31	50.7	0.1	3.0
村田町	1,141	634	458	1	37	11	56.1	11	40.5	0.1	3.3
柴田町	4,396	2,259	1,993	1	133	10	51.5	22	45.4	0.0	3.0
川崎町	847	498	309	1	35	4	59.1	5	36.7	0.1	4.2
丸森町	1,130	652	437	1	39	1	57.8	7	38.7	0.1	3.5
亘理町	3,341	1,777	1,427	4	109	24	53.6	17	43.0	0.1	3.3
山元町	992	618	336	1	37	0	62.3	2	33.9	0.1	3.7
松島町	1,235	768	413	0	54	0	62.2	3	33.4	0.0	4.4
七ヶ浜町	1,667	1,015	571	3	77	1	60.9	4	34.3	0.2	4.6
利府町	3,927	1,912	1,893	2	101	19	48.9	29	48.4	0.1	2.6
大和町	3,647	1,551	1,982	4	94	16	42.7	35	54.6	0.1	2.6
大郷町	863	468	360	1	34	0	54.2	16	41.7	0.1	3.9
富谷町	5,365	2,319	2,879	10	122	35	43.5	34	54.0	0.2	2.3
大衡村	584	291	276	1	15	1	49.9	26	47.3	0.2	2.6
色麻町	748	361	343	0	43	1	48.3	30	45.9	0.0	5.8
加美町	2,154	1,108	947	3	94	2	51.5	23	44.0	0.1	4.4
涌谷町	1,596	891	621	1	74	9	56.1	10	39.1	0.1	4.7
美里町	2,243	1,177	973	1	81	11	52.7	19	43.6	0.0	3.6
女川町	634	351	251	2	29	1	55.5	13	39.7	0.3	4.6
南三陸町	966	561	364	5	34	2	58.2	6	37.8	0.5	3.5

3 全国との比較

「未婚」の割合は男女ともに全国平均を0.1ポイント上回る
20歳代～40歳代の男性の「未婚」の割合は全国平均を下回る

全国の「未婚」の割合は、男性が31.8%、女性が23.2%となっている。平成22年と比較すると、男性、女性ともに0.1ポイント低下している。

都道府県別にみると、男性で最も高いのは東京都の36.7%となっており、次いで沖縄県(36.6%)、神奈川県(34.9%)などとなっている。また女性で最も高いのは東京都の29.5%となっており、次いで沖縄県(27.6%)、京都府(26.1%)などとなっている。

宮城県の「未婚」の割合は、男性が31.9%、女性が23.3%で、いずれも全国平均を0.1ポイント上回り、全国順位は男性、女性ともに9位となっている。

なお、20歳代～40歳代の「未婚」の割合を男女別に全国と比較してみると、男性は20歳代～40歳代がいずれも全国平均を下回っている一方、女性は40歳代のみ全国平均を下回り、20歳代及び30歳代で全国平均を上回っている。また、全国の30歳代男性の「未婚」の割合は、平成22年より0.4ポイント低下しているのに対し、宮城県では1.6ポイント上昇している。(表23, 表24)

「有配偶」の割合は男女ともに全国平均を0.3ポイント下回る
20歳代～40歳代の男性の「有配偶」の割合は全国平均を上回る

全国の「有配偶」の割合は、男性が60.9%、女性が56.3%となっている。平成22年と比較すると、男性が0.3ポイント、女性が0.6ポイント低下している。

都道府県別にみると、男性で最も高いのは奈良県の64.4%となっており、次いで福井県(63.9%)、岐阜県(63.9%)などとなっている。また、女性で最も高いのは滋賀県の60.1%となっており、次いで茨城県(59.2%)、岐阜県(59.0%)などとなっている。

宮城県の「有配偶」の割合は、男性が60.6%、女性が56.0%で、いずれも全国平均を0.3ポイント下回り、全国順位は男性が39位、女性が25位となっている。

なお、20歳代～40歳代の「有配偶」の割合を男女別に全国と比較してみると、男性の20歳代～40歳代で全国平均を上回っている。(表23, 表24)

表23 配偶関係（未婚及び有配偶），年齢別（20歳代～40歳代）の割合
 -全国，宮城県（平成22年，27年）

男女， 配偶関係	配偶関係別割合（％）				平成22年と27年の差 （ポイント）	
	平成27年		平成22年		未 婚	有 配 偶
	未 婚	有 配 偶	未 婚	有 配 偶		
全国						
総数（15歳以上）	27.3	58.5	27.5	58.9	-0.2	-0.4
20歳代	79.7	19.2	78.2	20.6	1.5	-1.4
30歳代	34.8	61.2	34.7	60.8	0.0	0.3
40歳代	22.9	69.4	20.4	71.7	2.6	-2.3
男（15歳以上）	31.8	60.9	31.9	61.1	-0.1	-0.3
20歳代	83.6	15.8	82.3	17.0	1.3	-1.2
30歳代	40.6	56.7	41.0	56.1	-0.4	0.6
40歳代	28.0	66.6	25.7	68.7	2.4	-2.1
女（15歳以上）	23.2	56.3	23.3	56.9	-0.1	-0.6
20歳代	75.8	22.6	74.1	24.2	1.8	-1.5
30歳代	28.9	65.7	28.3	65.7	0.5	0.0
40歳代	17.8	72.2	15.1	74.7	2.8	-2.5
宮城県						
総数（15歳以上）	27.5	58.2	26.9	59.6	0.6	-1.4
20歳代	79.8	19.1	76.8	21.7	3.1	-2.6
30歳代	34.7	60.6	33.0	62.0	1.7	-1.4
40歳代	22.4	69.6	19.0	72.9	3.4	-3.3
男（15歳以上）	31.9	60.6	31.1	62.2	0.9	-1.7
20歳代	83.5	15.9	80.5	18.7	3.0	-2.7
30歳代	40.1	56.8	38.5	58.2	1.6	-1.4
40歳代	27.3	67.0	24.5	69.8	2.8	-2.8
女（15歳以上）	23.3	56.0	23.1	57.2	0.2	-1.2
20歳代	76.0	22.3	73.1	24.7	2.9	-2.4
30歳代	29.4	64.5	27.6	65.8	1.8	-1.3
40歳代	17.4	72.2	13.6	75.9	3.7	-3.7

表24 配偶関係（有配偶及び未婚）の割合－全国，都道府県（平成27年）

順位	男性		女性		男性		女性	
	都道府県	有配偶 (%)	都道府県	有配偶率 (%)	都道府県	未婚 (%)	都道府県	未婚 (%)
	全 国	60.9	全 国	56.3	全 国	31.8	全 国	23.2
1	奈良県	64.4	滋賀県	60.1	東京都	36.7	東京都	29.5
2	福井県	63.9	茨城県	59.2	沖縄県	36.6	沖縄県	27.6
3	岐阜県	63.9	岐阜県	59.0	神奈川県	34.9	京都府	26.1
4	香川県	63.8	栃木県	59.0	埼玉県	33.7	大阪府	25.8
5	秋田県	63.8	長野県	58.9	愛知県	33.3	福岡県	25.1
6	富山県	63.6	愛知県	58.9	京都府	33.0	神奈川県	25.0
7	山形県	63.5	千葉県	58.9	千葉県	32.7	埼玉県	23.9
8	三重県	63.5	埼玉県	58.8	大阪府	32.3	兵庫県	23.5
9	島根県	63.5	三重県	58.7	宮城県	31.9	宮城県	23.3
10	長野県	63.4	福井県	58.7	茨城県	31.9	千葉県	23.2
11	宮崎県	63.4	静岡県	58.6	栃木県	31.9	愛知県	23.0
12	愛媛県	63.1	神奈川県	58.0	群馬県	31.6	奈良県	22.9
13	和歌山県	63.1	富山県	57.9	山梨県	31.4	北海道	22.6
14	石川県	63.0	群馬県	57.9	福岡県	31.3	熊本県	22.0
15	滋賀県	63.0	山形県	57.8	静岡県	30.6	岡山県	21.9
16	鹿児島県	63.0	香川県	57.5	滋賀県	30.6	長崎県	21.7
17	大分県	63.0	石川県	57.4	福島県	30.5	滋賀県	21.7
18	山口県	62.7	福島県	57.2	新潟県	30.5	佐賀県	21.7
19	兵庫県	62.6	新潟県	57.1	青森県	30.3	広島県	21.6
20	熊本県	62.6	奈良県	57.0	高知県	30.1	鹿児島県	21.3
21	長崎県	62.6	山梨県	57.0	岩手県	30.0	群馬県	21.2
22	岡山県	62.4	島根県	56.8	兵庫県	30.0	高知県	21.2
23	広島県	62.4	広島県	56.7	広島県	30.0	山梨県	21.1
24	佐賀県	62.2	岡山県	56.1	石川県	30.0	栃木県	20.8
25	徳島県	62.2	宮城県	56.0	岡山県	29.8	茨城県	20.7
26	新潟県	62.0	兵庫県	55.9	北海道	29.8	石川県	20.7
27	静岡県	61.8	秋田県	55.5	鳥取県	29.6	大分県	20.6
28	鳥取県	61.7	岩手県	55.5	佐賀県	29.3	愛媛県	20.5
29	岩手県	61.6	徳島県	55.2	富山県	29.1	徳島県	20.3
30	北海道	61.6	鳥取県	55.2	三重県	29.0	静岡県	20.3
31	福島県	61.0	愛媛県	54.9	長野県	29.0	和歌山県	20.3
32	山梨県	60.9	宮崎県	54.9	熊本県	28.8	岐阜県	20.2
33	青森県	60.8	大分県	54.8	岐阜県	28.8	新潟県	20.2
34	茨城県	60.7	山口県	54.8	徳島県	28.8	三重県	20.1
35	福岡県	60.7	和歌山県	54.8	山口県	28.6	青森県	20.1
36	栃木県	60.7	熊本県	54.4	福井県	28.5	宮崎県	20.0
37	群馬県	60.6	大阪府	54.3	長崎県	28.5	香川県	19.6
38	千葉県	60.6	東京都	54.3	奈良県	28.5	鳥取県	19.6
39	宮城県	60.6	佐賀県	54.2	山形県	28.3	福島県	19.6
40	大阪府	60.2	京都府	54.0	愛媛県	28.2	長野県	19.5
41	高知県	60.1	北海道	53.9	大分県	28.2	山口県	19.5
42	愛知県	60.0	鹿児島県	53.8	和歌山県	28.1	岩手県	19.4
43	京都府	60.0	長崎県	53.3	島根県	28.1	福井県	19.0
44	埼玉県	59.7	沖縄県	53.2	香川県	28.0	富山県	18.6
45	神奈川県	58.9	青森県	53.0	鹿児島県	27.7	山形県	18.1
46	東京都	57.6	福岡県	52.8	秋田県	27.7	島根県	17.8
47	沖縄県	55.3	高知県	52.2	宮崎県	27.0	秋田県	17.2