

平成28年平均 仙台市消費者物価指数

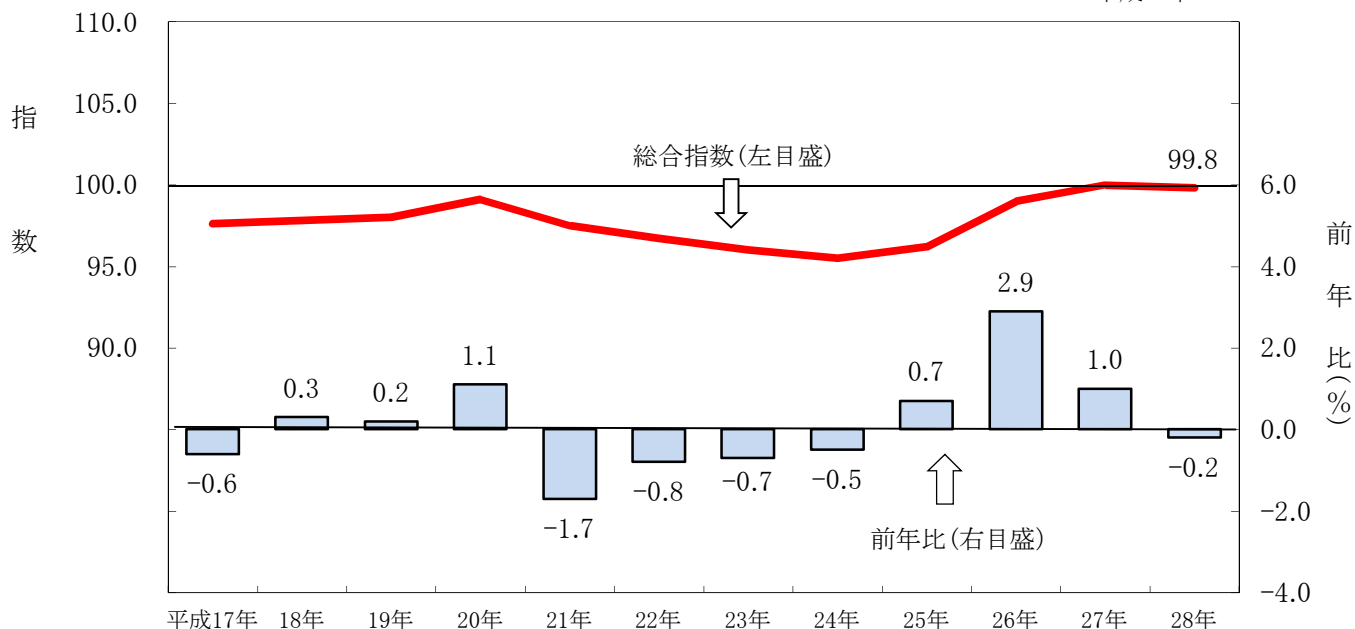
2015年(平成27年)基準

1 概況

- ・総合指数は、平成27年を100として、99.8となり、前年に比べ0.2%下落となった。
- ・生鮮食品を除く総合指数は、99.7となり、前年に比べ0.3%下落となった。
- ・食料(酒類を除く)及びエネルギーを除く総合指数は、100.3となり、前年に比べ0.3%上昇となった。

図1 総合指数の動き

平成27年=100



| | 総合 | | | | 生鮮食品を除く総合 | | | | 食料(酒類を除く)及びエネルギーを除く総合 | | | |
|-------|---------|---------|---------|---------|-----------|---------|---------|---------|-----------------------|---------|---------|---------|
| | 平成28年平均 | 前年比 (%) | 平成27年平均 | 平成26年平均 | 平成28年平均 | 前年比 (%) | 平成27年平均 | 平成26年平均 | 平成28年平均 | 前年比 (%) | 平成27年平均 | 平成26年平均 |
| 仙台市 | 99.8 | ▲ 0.2 | 100.0 | 99.0 | 99.7 | ▲ 0.3 | 100.0 | 99.4 | 100.3 | 0.3 | 100.0 | 98.7 |
| 全国 | 99.9 | ▲ 0.1 | 100.0 | 99.2 | 99.7 | ▲ 0.3 | 100.0 | 99.5 | 100.3 | 0.3 | 100.0 | 99.0 |
| 東京都区部 | 99.8 | ▲ 0.2 | 100.0 | 99.3 | 99.7 | ▲ 0.3 | 100.0 | 99.4 | 100.3 | 0.3 | 100.0 | 99.3 |

(注) ▲はマイナスを表す(以下同じ)

※1 前年比について、平成27年以前は平成22年基準、平成28年以降は平成27年基準の公表値による。

※2 平成23年3月分の仙台市消費者物価指数については、東日本大震災により、価格データを利用できなかったため、基本的に直前(3月上旬又は2月)の価格を用いて計算している。

< 問い合わせ先 > 宮城県震災復興・企画部統計課人口生活班 (022-211-2455)
・ホームページアドレス <http://www.pref.miyagi.jp/soshiki/toukei/>

(1) 最近の総合指数の動き

平成 24 年は、家庭用耐久財、教養娯楽用耐久財、肉類、医薬品・健康保持用摂取品、通信の値下がりなどにより 4 年連続で下落した。

平成 25 年は、電気代、自動車等関係費、他の光熱、ガス代、他の諸雑費の値上がりなどにより上昇した。

平成 26 年は、電気代、教養娯楽サービス、自動車等関係費、肉類、教養娯楽用品の値上がりなどにより 2 年連続で上昇した。

平成 27 年は、生鮮野菜、教養娯楽サービス、菓子類、調理食品、生鮮果物の値上がりなどにより 3 年連続で上昇した。

平成 28 年は、ガス代、電気代、自動車等関係費、他の光熱、設備・修繕維持の値下がりなどにより下落した。

表 1 総合指数と前年比の推移

平成27年=100

| 年 | 総合指数 | 前年比 (%) | 主 な 要 因 |
|----|-------|---------|---|
| 17 | 97.6 | ▲ 0.6 | 穀類、通信の下落。原油価格の高騰による自動車等関係費、他の光熱の上昇。 |
| 18 | 97.8 | 0.3 | 原油価格の高騰による自動車等関係費、他の光熱の上昇。増税によるたばこの値上がり。 |
| 19 | 98.0 | 0.2 | 自動車等関係費、生鮮魚介、生鮮果物などの値上がり。 |
| 20 | 99.1 | 1.1 | 原油価格の高騰による自動車等関係費、他の光熱の上昇。穀類、菓子類などの値上がり。 |
| 21 | 97.5 | ▲ 1.7 | 自動車等関係費、他の光熱、教養娯楽サービス、洋服、教養娯楽用耐久財などの値下がり。 |
| 22 | 96.7 | ▲ 0.8 | 授業料等、ガス代、穀類、教養娯楽用耐久財などの値下がり。生鮮野菜、増税によるたばこなどの値上がり。 |
| 23 | 96.0 | ▲ 0.7 | 教養娯楽用耐久財、家庭用耐久財、生鮮野菜などの値下がり。他の光熱、自動車等関係費などの値上がり。 |
| 24 | 95.5 | ▲ 0.5 | 家庭用耐久財、教養娯楽用耐久財、肉類などの値下がり。電気代、ガス代などの値上がり。 |
| 25 | 96.2 | 0.7 | 電気代、自動車等関係費、他の光熱などの値上がり。調理食品、家庭用耐久財などの値下がり。 |
| 26 | 99.0 | 2.9 | 4月消費税率引き上げ 電気代、教養娯楽サービス、自動車等関係費などの値上がり。他の被服類の値下がり。 |
| 27 | 100.0 | 1.0 | 生鮮野菜、教養娯楽サービス、菓子類などの値上がり。自動車等関係費、他の光熱、ガス代などの値下がり。 |
| 28 | 99.8 | ▲ 0.2 | ガス代、電気代、自動車等関係費などの値下がり。外食、生鮮野菜、菓子類などの値上がり。 |

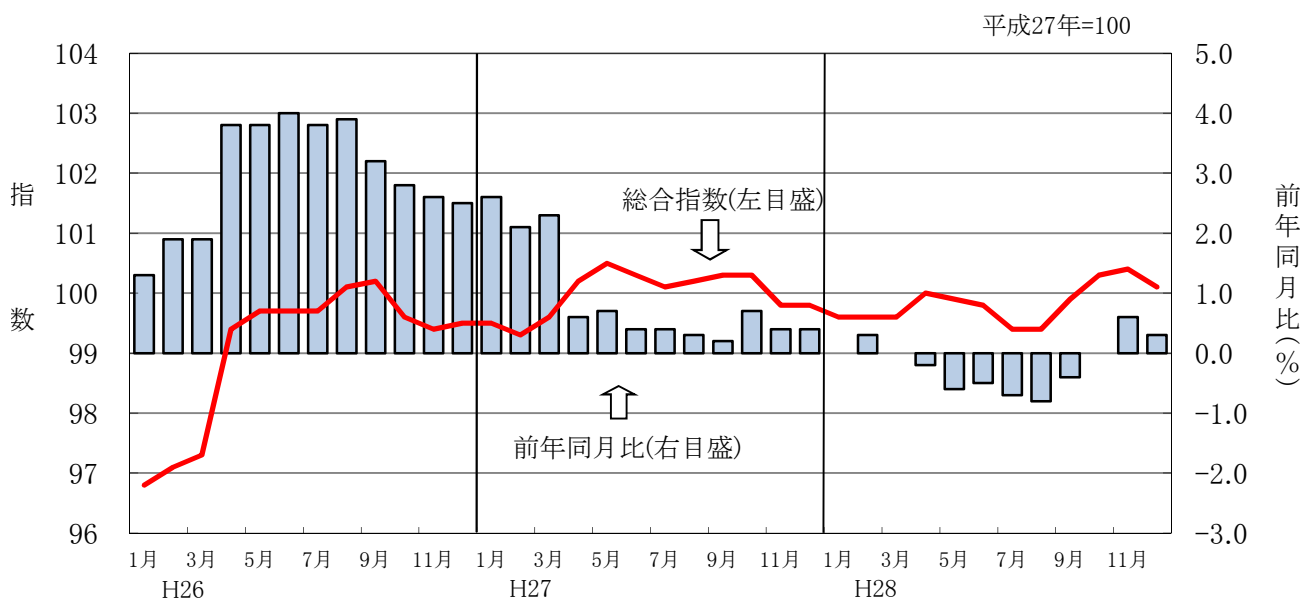
(2) 平成28年1年間の月別総合指数の動き

平成28年1年間の前年同月比は、ガス代、自動車等関係費、電気代などの値下がりの影響により4月から9月にかけて6か月連続で前年同月の水準を下回って推移した。2月、11月、12月は前年同月を上回った。1月、3月、10月は前年同月と同水準となった。

表2 月別総合指数と前年同月比の推移

| 月 | 総合指数 | 前年同月比 (%) | 主な要因 |
|-----|-------|-----------|-----------------------------|
| 1月 | 99.6 | 0.0 | 菓子類、生鮮果物の上昇、自動車等関係費、他の光熱の下落 |
| 2月 | 99.6 | 0.3 | 教養娯楽サービス、菓子類、肉類の上昇 |
| 3月 | 99.6 | 0.0 | 菓子類、生鮮果物の上昇、自動車等関係費、ガス代の下落 |
| 4月 | 100.0 | ▲ 0.2 | ガス代、電気代、自動車等関係費の下落 |
| 5月 | 99.9 | ▲ 0.6 | 自動車等関係費、ガス代、電気代の下落 |
| 6月 | 99.8 | ▲ 0.5 | ガス代、電気代、自動車等関係費の下落 |
| 7月 | 99.4 | ▲ 0.7 | 自動車等関係費、ガス代、電気代の下落 |
| 8月 | 99.4 | ▲ 0.8 | 自動車等関係費、ガス代、電気代の下落 |
| 9月 | 99.9 | ▲ 0.4 | ガス代、電気代、他の光熱の下落 |
| 10月 | 100.3 | 0.0 | 生鮮野菜、外食の上昇、ガス代、電気代の下落 |
| 11月 | 100.4 | 0.6 | 生鮮野菜、外食、生鮮魚介の上昇 |
| 12月 | 100.1 | 0.3 | 生鮮野菜、外食、生鮮魚介の上昇 |

図2 月別総合指数と前年同月比の推移



2 10大費目指数の動き

平成28年平均の10大費目指数の動きを前年比で見ると「光熱・水道」、「交通・通信」、「住居」が下落した。

「食料」、「教養娯楽」、「家具・家事用品」、「教育」、「諸雑費」、「被服及び履物」、「保健医療」が前年に引き続き上昇した。

表3 10大費目指数，前年比及び寄与度

| | 総合 | 食料 | 住居 | 光熱・水道 | 家具・家事用品 | 被服及び履物 | 保健医療 | 交通・通信 | 教育 | 教養娯楽 | 諸雑費 |
|---------|-----------------|------------------|------------------|-------------------|------------------|------------------|------------------|-------------------|------------------|------------------|------------------|
| 指数 | (100.0) 99.8 | (100.0) 101.9 | (100.0) 99.7 | (100.0) 91.9 | (100.0) 101.8 | (100.0) 100.8 | (100.0) 100.5 | (100.0) 98.3 | (100.0) 101.4 | (100.0) 100.9 | (100.0) 100.8 |
| 前年比 (%) | (1.0) ▲ 0.2 | (3.3) 1.9 | (0.1) ▲ 0.3 | (▲3.9) ▲ 8.1 | (3.3) 1.8 | (3.2) 0.8 | (0.7) 0.5 | (▲2.1) ▲ 1.7 | (1.3) 1.4 | (2.2) 0.9 | (1.8) 0.8 |
| 寄与度 | | (0.87) 0.53 | (0.02) ▲ 0.06 | (▲0.35) ▲ 0.67 | (0.10) 0.06 | (0.14) 0.03 | (0.03) 0.02 | (▲0.29) ▲ 0.24 | (0.05) 0.04 | (0.26) 0.08 | (0.12) 0.04 |

※()は，平成27年平均の数値

○上昇した費目

| | | | |
|---------|---------|-------|-------------------------------|
| 食料 | (+) 1.9 | …………… | 外食，生鮮野菜，菓子類の値上がり |
| 家具・家事用品 | (+) 1.8 | …………… | 家事雑貨，家庭用耐久財，家事用消耗品の値上がり |
| 被服及び履物 | (+) 0.8 | …………… | 履物類，下着類，シャツ・セーター類の値上がり |
| 保健医療 | (+) 0.5 | …………… | 保健医療サービスの値上がり |
| 教育 | (+) 1.4 | …………… | 授業料等，教科書・学習参考教材の値上がり |
| 教養娯楽 | (+) 0.9 | …………… | 教養娯楽サービス，教養娯楽用品，書籍・他の印刷物の値上がり |
| 諸雑費 | (+) 0.8 | …………… | 身の回り用品，他の諸雑費，たばこの値上がり |

○下落した費目

| | | | |
|-------|---------|-------|-------------------|
| 住居 | (-) 0.3 | …………… | 設備修繕・維持，家賃の値下がり |
| 光熱・水道 | (-) 8.1 | …………… | ガス代，電気代，他の光熱の値下がり |
| 交通・通信 | (-) 1.7 | …………… | 自動車等関係費，通信の値下がり |

表1 10大費目指数

平成27年=100

| | 年 月 | 総 合 | 生 鮮 食 品 | | 食 料 | 生 鮮 食 品 | 住 居 | 光 熱・ 水 道 | 家 具・ 家 事 用 品 | 被 服 及 び 履 物 | 保 健 医 療 | 交 通・ 通 信 | 教 育 | 教 養 娯 楽 | 諸 雑 費 | 年 月 | |
|--------|--------|-------|---------|---------|-------|---------|-------|-------------|-----------------|----------------|---------|-------------|-------|---------|-------|---------|--|
| | | | を 除 け ば | を 除 け ば | | | | | | | | | | | | | |
| 指数 | 平成 | | | | | | | | | | | | | | | | |
| | 20年 平均 | 99.1 | 99.8 | 101.3 | 94.5 | 86.3 | 100.5 | 93.9 | 126.2 | 101.3 | 101.0 | 100.9 | 112.1 | 105.3 | 87.9 | 2008年 | |
| | 21年 平均 | 97.5 | 98.1 | 100.3 | 94.5 | 84.8 | 100.4 | 88.3 | 120.1 | 97.9 | 100.5 | 96.3 | 113.1 | 102.9 | 88.2 | 2009年 | |
| | 22年 平均 | 96.7 | 97.1 | 99.0 | 94.1 | 89.4 | 100.6 | 87.4 | 111.9 | 95.9 | 100.8 | 97.3 | 99.7 | 101.2 | 89.1 | 2010年 | |
| | 23年 平均 | 96.0 | 96.5 | 97.5 | 93.5 | 86.9 | 99.8 | 90.7 | 104.4 | 93.8 | 99.8 | 98.5 | 97.4 | 96.3 | 92.3 | 2011年 | |
| | 24年 平均 | 95.5 | 95.9 | 96.6 | 92.7 | 87.3 | 99.5 | 93.4 | 96.9 | 94.3 | 98.3 | 98.5 | 97.4 | 94.3 | 92.9 | 2012年 | |
| | 25年 平均 | 96.2 | 96.6 | 96.8 | 93.2 | 89.1 | 99.6 | 97.0 | 94.4 | 95.6 | 98.2 | 99.8 | 97.5 | 94.4 | 94.6 | 2013年 | |
| | 26年 平均 | 99.0 | 99.4 | 98.7 | 96.8 | 92.8 | 99.9 | 104.1 | 96.8 | 96.9 | 99.3 | 102.2 | 98.8 | 97.9 | 98.3 | 2014年 | |
| | 27年 平均 | 100.0 | 100.0 | 100.0 | 100.0 | 100.0 | 100.0 | 100.0 | 100.0 | 100.0 | 100.0 | 100.0 | 100.0 | 100.0 | 100.0 | 2015年 | |
| 28年 平均 | 99.8 | 99.7 | 100.3 | 101.9 | 103.5 | 99.7 | 91.9 | 101.8 | 100.8 | 100.5 | 98.3 | 101.4 | 100.9 | 100.8 | 2016年 | | |
| 対前年比 | 平成 | | | | | | | | | | | | | | | | |
| | 20年 平均 | 1.1 | 1.1 | -0.2 | 1.9 | 0.5 | 0.1 | 5.6 | -2.6 | -0.6 | -1.4 | 2.0 | 1.4 | 0.2 | -0.4 | 2008年 | |
| | 21年 平均 | -1.7 | -1.7 | -0.9 | 0.0 | -1.7 | -0.1 | -5.9 | -4.9 | -3.4 | -0.4 | -4.6 | 0.9 | -2.4 | 0.4 | 2009年 | |
| | 22年 平均 | -0.8 | -1.1 | -1.3 | -0.5 | 5.4 | 0.2 | -1.1 | -6.8 | -2.1 | 0.3 | 1.0 | -11.9 | -1.6 | 1.0 | 2010年 | |
| | 23年 平均 | -0.7 | -0.6 | -1.6 | -0.6 | -2.8 | -0.8 | 3.8 | -6.7 | -2.2 | -1.0 | 1.3 | -2.3 | -4.8 | 3.6 | 2011年 | |
| | 24年 平均 | -0.5 | -0.5 | -0.9 | -0.8 | 0.4 | -0.3 | 3.0 | -7.2 | 0.6 | -1.5 | 0.0 | 0.1 | -2.1 | 0.7 | 2012年 | |
| | 25年 平均 | 0.7 | 0.7 | 0.2 | 0.5 | 2.1 | 0.2 | 3.8 | -2.6 | 1.3 | -0.1 | 1.3 | 0.1 | 0.1 | 1.8 | 2013年 | |
| | 26年 平均 | 2.9 | 2.9 | 1.9 | 3.9 | 4.1 | 0.3 | 7.3 | 2.6 | 1.3 | 1.1 | 2.4 | 1.3 | 3.7 | 3.9 | 2014年 | |
| | 27年 平均 | 1.0 | 0.6 | 1.3 | 3.3 | 7.8 | 0.1 | -3.9 | 3.3 | 3.2 | 0.7 | -2.1 | 1.3 | 2.2 | 1.8 | 2015年 | |
| 28年 平均 | -0.2 | -0.3 | 0.3 | 1.9 | 3.5 | -0.3 | -8.1 | 1.8 | 0.8 | 0.5 | -1.7 | 1.4 | 0.9 | 0.8 | 2016年 | | |
| 月別指数 | 平成 | | | | | | | | | | | | | | | | |
| | 28年 1月 | 99.6 | 99.5 | 99.9 | 101.3 | 101.3 | 99.8 | 94.7 | 101.7 | 98.0 | 100.2 | 98.2 | 100.4 | 99.3 | 100.3 | 2016. 1 | |
| | 2月 | 99.6 | 99.4 | 99.9 | 101.6 | 103.5 | 99.8 | 94.0 | 101.7 | 97.6 | 99.8 | 98.2 | 100.4 | 99.7 | 100.3 | . 2 | |
| | 3月 | 99.6 | 99.4 | 100.2 | 101.2 | 102.2 | 99.8 | 93.5 | 100.4 | 100.7 | 99.9 | 97.8 | 100.4 | 100.6 | 100.5 | . 3 | |
| | 4月 | 100.0 | 99.9 | 100.6 | 101.8 | 102.8 | 99.8 | 92.6 | 103.0 | 103.2 | 100.5 | 98.3 | 101.7 | 100.9 | 101.1 | . 4 | |
| | 5月 | 99.9 | 99.8 | 100.5 | 101.7 | 103.0 | 99.6 | 92.9 | 101.3 | 102.6 | 100.5 | 98.0 | 101.7 | 101.1 | 101.6 | . 5 | |
| | 6月 | 99.8 | 99.8 | 100.5 | 101.2 | 99.6 | 99.7 | 92.0 | 102.3 | 102.9 | 100.9 | 98.6 | 101.7 | 100.9 | 100.9 | . 6 | |
| | 7月 | 99.4 | 99.6 | 100.1 | 101.0 | 96.9 | 99.7 | 91.5 | 101.1 | 98.3 | 100.8 | 98.5 | 101.7 | 100.7 | 100.7 | . 7 | |
| | 8月 | 99.4 | 99.5 | 100.2 | 101.2 | 97.6 | 99.7 | 90.6 | 100.9 | 96.7 | 100.7 | 98.4 | 101.7 | 101.9 | 100.6 | . 8 | |
| | 9月 | 99.9 | 99.6 | 100.4 | 102.4 | 106.3 | 99.6 | 90.0 | 101.4 | 102.6 | 100.7 | 98.0 | 101.7 | 101.2 | 101.1 | . 9 | |
| | 10月 | 100.3 | 99.8 | 100.6 | 103.5 | 111.0 | 99.7 | 89.5 | 102.6 | 103.1 | 100.8 | 98.3 | 101.7 | 101.9 | 101.2 | . 10 | |
| | 11月 | 100.4 | 100.0 | 100.6 | 103.5 | 109.9 | 99.9 | 89.9 | 103.7 | 103.3 | 100.6 | 98.6 | 101.7 | 101.5 | 100.7 | . 11 | |
| | 12月 | 100.1 | 99.8 | 100.2 | 103.0 | 108.1 | 99.7 | 91.0 | 102.2 | 100.6 | 100.7 | 98.7 | 101.7 | 101.1 | 100.4 | . 12 | |

※前年比について、平成27年以前は平成22年基準、平成28年以降は平成27年基準の公表値による。

※総務省統計局公表資料

表2 中分類指数

| 中分類 | 平成28年平均 | 前年比 (%) | | 平成27年平均 | 前年比 (%) | | 平成26年平均 | 前年比 (%) | |
|--------------|-------------|-------------|-------|--------------|------------|-------|-------------|------------|--|
| | | 寄与度 | | | 寄与度 | | | 寄与度 | |
| 総合 | 99.8 | -0.2 | | 100.0 | 1.0 | | 99.0 | 2.9 | |
| 食料 | 101.9 | 1.9 | 0.53 | 100.0 | 3.3 | 96.8 | 3.9 | | |
| 穀類 | 101.7 | 1.7 | 0.03 | 100.0 | -1.8 | 101.9 | 0.0 | | |
| 魚介類 | 100.6 | 0.6 | 0.01 | 100.0 | 4.7 | 95.6 | 9.2 | | |
| 生鮮魚介類 | 101.6 | 1.6 | 0.02 | 100.0 | 4.7 | 0.0 | 8.3 | | |
| 肉類 | 103.0 | 3.0 | 0.07 | 100.0 | 5.3 | 95.0 | 7.9 | | |
| 乳卵類 | 100.3 | 0.3 | 0.00 | 100.0 | 2.3 | 97.8 | 6.8 | | |
| 野菜・海藻類 | 103.2 | 3.2 | 0.11 | 100.0 | 7.2 | 93.3 | 2.5 | | |
| 生鮮野菜 | 103.8 | 3.8 | 0.08 | 100.0 | 9.5 | 0.0 | 2.5 | | |
| 果物 | 104.8 | 4.8 | 0.05 | 100.0 | 9.0 | 91.8 | 1.7 | | |
| 生鮮果物 | 105.4 | 5.4 | 0.06 | 100.0 | 8.9 | 0.0 | 1.7 | | |
| 油脂・調味料 | 100.4 | 0.4 | 0.00 | 100.0 | -0.8 | 100.8 | 3.8 | | |
| 菓子類 | 103.0 | 3.0 | 0.08 | 100.0 | 4.4 | 95.8 | 4.3 | | |
| 調理食品 | 100.5 | 0.5 | 0.02 | 100.0 | 3.9 | 96.2 | 5.0 | | |
| 飲料 | 100.7 | 0.7 | 0.01 | 100.0 | 1.0 | 99.0 | 1.0 | | |
| 酒類 | 100.8 | 0.8 | 0.01 | 100.0 | 0.3 | 99.7 | 2.1 | | |
| 食外 | 102.8 | 2.8 | 0.13 | 100.0 | 1.7 | 98.3 | 2.7 | | |
| 住居 | 99.7 | -0.3 | -0.06 | 100.0 | 0.1 | 99.9 | 0.3 | | |
| 家賃 | 99.9 | -0.1 | -0.01 | 100.0 | 0.3 | 99.7 | 0.2 | | |
| 設備修繕・維持 | 98.0 | -2.0 | -0.05 | 100.0 | -1.3 | 101.3 | 0.9 | | |
| 光熱・水道 | 91.9 | -8.1 | -0.67 | 100.0 | -3.9 | 104.1 | 7.3 | | |
| 電気代 | 93.5 | -6.5 | -0.23 | 100.0 | -0.6 | 100.6 | 11.1 | | |
| ガス代 | 88.5 | -11.5 | -0.26 | 100.0 | -2.8 | 102.9 | 6.2 | | |
| 他の光熱 | 71.1 | -28.9 | -0.18 | 100.0 | -27.6 | 138.1 | 6.1 | | |
| 上下水道料 | 100.0 | 0.0 | 0.00 | 100.0 | 0.9 | 99.1 | 1.9 | | |
| 家具・家事用品 | 101.8 | 1.8 | 0.06 | 100.0 | 3.3 | 96.8 | 2.6 | | |
| 家庭用耐久財 | 101.4 | 1.4 | 0.01 | 100.0 | 3.2 | 96.9 | 2.9 | | |
| 室内装備 | 98.9 | -1.1 | 0.00 | 100.0 | -8.2 | 91.3 | -1.3 | | |
| 寝具類 | 99.6 | -0.4 | 0.00 | 100.0 | 5.8 | 94.6 | 3.3 | | |
| 家事雑貨 | 106.3 | 6.3 | 0.04 | 100.0 | 1.1 | 98.9 | 2.1 | | |
| 家事消耗品 | 100.5 | 0.5 | 0.01 | 100.0 | 4.1 | 96.1 | 3.4 | | |
| 家事サービス | 99.5 | -0.5 | 0.00 | 100.0 | 0.7 | 99.9 | 1.7 | | |
| 被服及び履物 | 100.8 | 0.8 | 0.03 | 100.0 | 3.2 | 96.9 | 1.3 | | |
| 衣料 | 100.0 | 0.0 | 0.00 | 100.0 | 2.5 | 97.5 | 0.0 | | |
| 和服 | 95.9 | -4.1 | 0.00 | 100.0 | -2.2 | 102.2 | -1.3 | | |
| 洋服 | 100.1 | 0.1 | 0.00 | 100.0 | 2.9 | 97.2 | 0.2 | | |
| シャツ・セーター・下着類 | 101.2 | 1.2 | 0.01 | 100.0 | 3.2 | 96.9 | 4.7 | | |
| シャツ・セーター類 | 100.9 | 0.9 | 0.01 | 100.0 | 2.9 | 97.2 | 5.9 | | |
| 下着類 | 102.0 | 2.0 | 0.01 | 100.0 | 4.2 | 96.0 | 1.4 | | |
| 履物類 | 103.2 | 3.2 | 0.02 | 100.0 | 9.3 | 91.5 | 0.7 | | |
| 他の被服類 | 100.3 | 0.3 | 0.00 | 100.0 | -1.2 | 101.2 | -3.8 | | |
| 被服関連サービス | 99.7 | -0.3 | 0.00 | 100.0 | 2.3 | 97.8 | 2.3 | | |

※前年比は各基準年の公表値による。

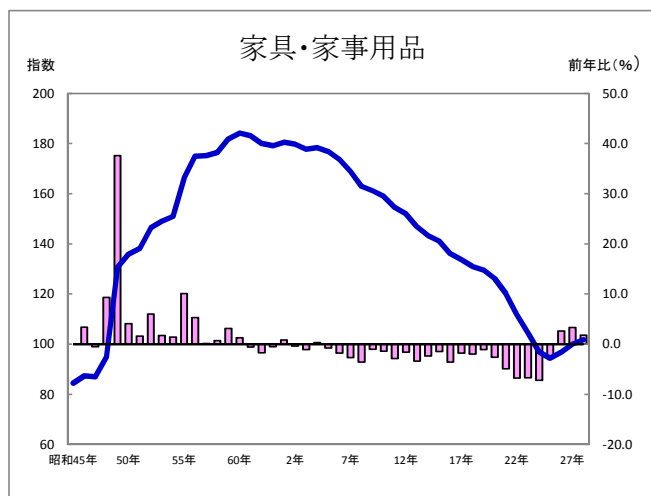
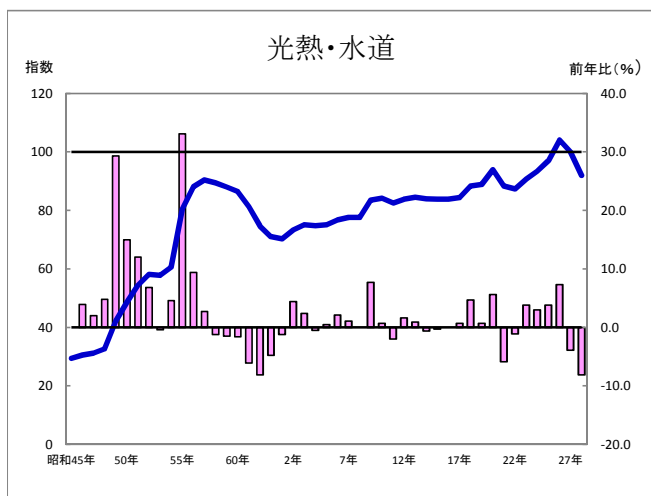
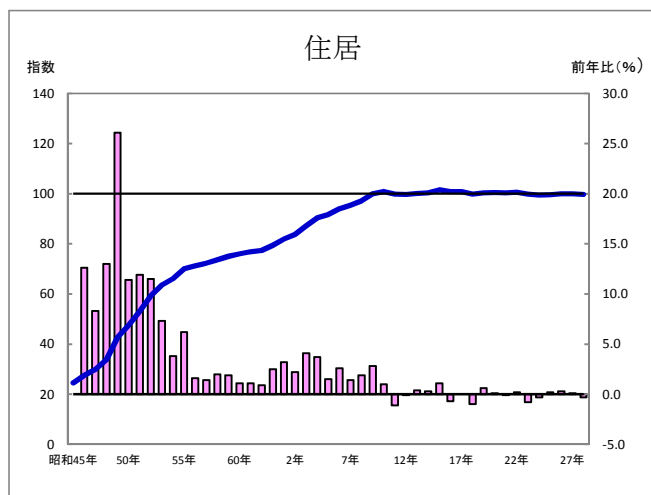
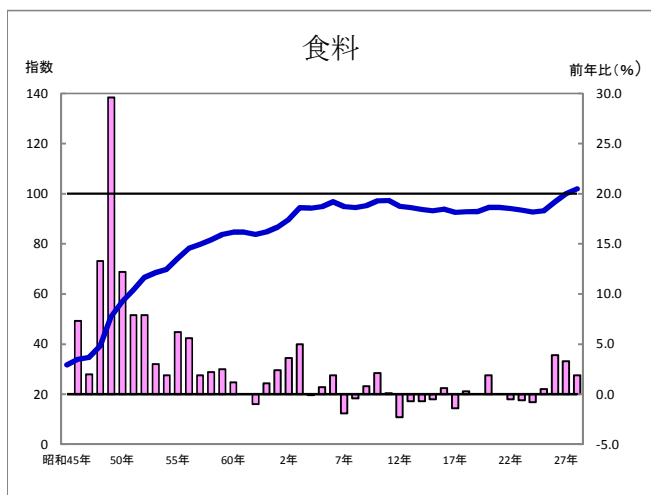
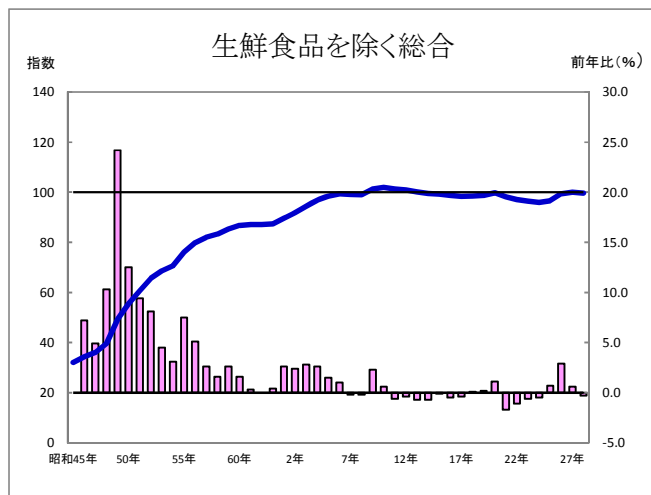
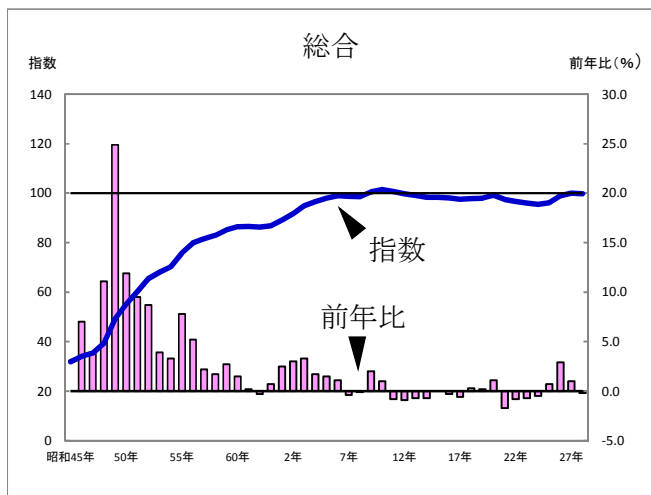
平成27年=100

| 中分類 | 平成28年平均 | 前年比 (%) | | 平成27年平均 | 前年比 (%) | | 平成26年平均 | 前年比 (%) | |
|-----------------------|---------|---------|-------|---------|---------|-------|---------|---------|--|
| | | 寄与度 | | | 寄与度 | | | 寄与度 | |
| 保健医療 | 100.5 | 0.5 | 0.02 | 100.0 | 0.7 | 99.3 | 1.1 | | |
| 医薬品・健康保持用摂取品 | 99.5 | -0.5 | -0.01 | 100.0 | 1.2 | 98.8 | 2.3 | | |
| 保健医療用品・器具 | 99.2 | -0.8 | -0.01 | 100.0 | 0.0 | 100.0 | -0.3 | | |
| 保健医療サービス | 101.3 | 1.3 | 0.04 | 100.0 | 0.7 | 99.3 | 0.6 | | |
| 交通・通信 | 98.3 | -1.7 | -0.24 | 100.0 | -2.1 | 102.2 | 2.4 | | |
| 交通関係費 | 100.0 | 0.0 | 0.00 | 100.0 | 1.8 | 98.2 | 3.9 | | |
| 自動車等関係費 | 97.4 | -2.6 | -0.20 | 100.0 | -4.7 | 104.9 | 2.5 | | |
| 通信 | 99.1 | -0.9 | -0.04 | 100.0 | 0.4 | 99.6 | 1.3 | | |
| 教育 | 101.4 | 1.4 | 0.04 | 100.0 | 1.3 | 98.8 | 1.3 | | |
| 授業料等 | 102.8 | 2.8 | 0.05 | 100.0 | 1.4 | 98.6 | 1.1 | | |
| 教科書・学習参考教材 | 100.1 | 0.1 | 0.00 | 100.0 | 1.1 | 98.9 | 2.2 | | |
| 補習教育 | 98.2 | -1.8 | -0.01 | 100.0 | 0.7 | 99.3 | 1.5 | | |
| 教養娯楽 | 100.9 | 0.9 | 0.08 | 100.0 | 2.2 | 97.9 | 3.7 | | |
| 教養娯楽用耐久財 | 100.2 | 0.2 | 0.00 | 100.0 | 4.9 | 95.3 | 1.9 | | |
| 教養娯楽用品 | 101.1 | 1.1 | 0.02 | 100.0 | 1.6 | 98.4 | 6.0 | | |
| 書籍・他の印刷物 | 100.3 | 0.3 | 0.00 | 100.0 | 1.2 | 98.8 | 2.4 | | |
| 教養娯楽サービス | 101.0 | 1.0 | 0.05 | 100.0 | 2.1 | 97.9 | 3.5 | | |
| 諸雑費 | 100.8 | 0.8 | 0.04 | 100.0 | 1.8 | 98.3 | 3.9 | | |
| 理美容サービス | 100.0 | 0.0 | 0.00 | 100.0 | 0.9 | 99.1 | 0.7 | | |
| 理美容用品 | 98.7 | -1.3 | -0.02 | 100.0 | 3.0 | 97.1 | 2.5 | | |
| 身の回り用品 | 104.1 | 4.1 | 0.03 | 100.0 | 8.4 | 92.3 | 11.4 | | |
| たばこ | 101.2 | 1.2 | 0.01 | 100.0 | 1.0 | 99.0 | 3.2 | | |
| 他の諸雑費 | 101.4 | 1.4 | 0.03 | 100.0 | 0.0 | 100.0 | 4.5 | | |
| 《別掲》 | | | | | | | | | |
| 生鮮食品(注) | 103.5 | 3.5 | 0.16 | 100.0 | 7.8 | 92.8 | 4.1 | | |
| 生鮮食品を除く総合 | 99.7 | -0.3 | -0.32 | 100.0 | 0.6 | 99.4 | 2.9 | | |
| 生鮮食品を除く食料 | 101.6 | 1.6 | 0.37 | 100.0 | 2.3 | 97.7 | 3.9 | | |
| 持家の帰属家賃を除く総合 | 99.8 | -0.2 | -0.15 | 100.0 | 1.0 | 99.0 | 3.4 | | |
| 持家の帰属家賃を除く住居 | 99.2 | -0.8 | -0.05 | 100.0 | -0.3 | 100.3 | 0.5 | | |
| 持家の帰属家賃を除く家賃 | 100.0 | 0.0 | 0.00 | 100.0 | 0.3 | 99.7 | 0.2 | | |
| 持家の帰属家賃及び生鮮食品を除く総合 | 99.6 | -0.4 | -0.31 | 100.0 | 0.7 | 99.3 | 3.3 | | |
| エネルギー | 89.2 | -10.8 | -0.89 | 100.0 | -8.3 | 109.0 | 7.7 | | |
| 食料(酒類を除く)及びエネルギーを除く総合 | 100.3 | 0.3 | 0.21 | 100.0 | 1.3 | 98.7 | 1.9 | | |
| 教育関係費 | 101.9 | 1.9 | 0.07 | 100.0 | 1.5 | 98.5 | 1.6 | | |
| 教養娯楽関係費 | 100.6 | 0.6 | 0.06 | 100.0 | 2.1 | 98.0 | 3.5 | | |
| 情報通信関係費 | 99.2 | -0.8 | -0.04 | 100.0 | 0.0 | 100.0 | 1.3 | | |

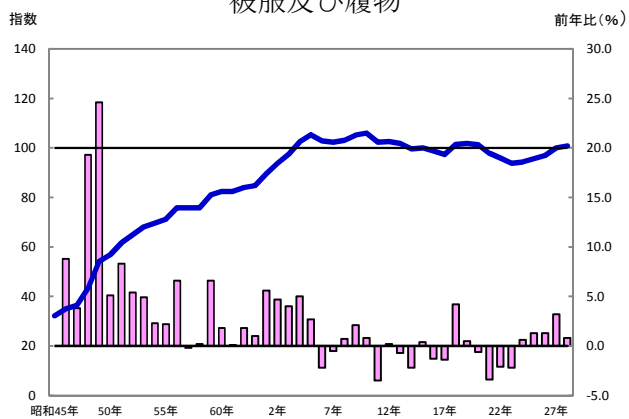
(注) 生鮮魚介, 生鮮野菜, 生鮮果物

※総務省統計局公表資料

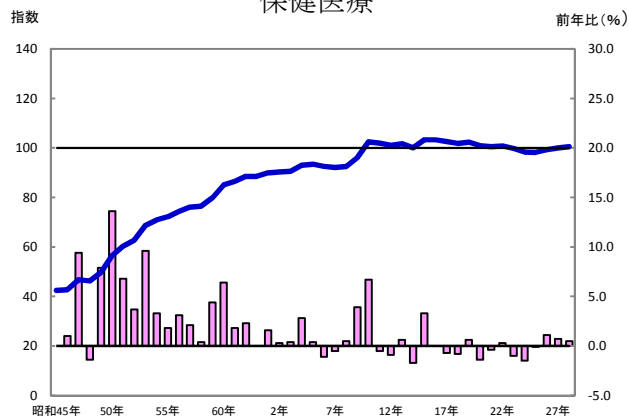
【参考】 時系列推移（昭和45年～平成28年：平成27年＝100）



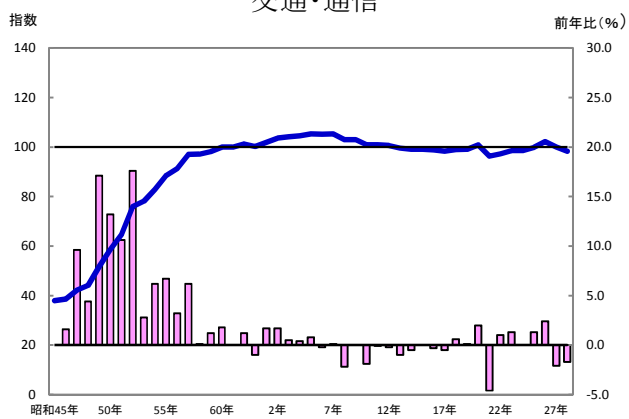
被服及び履物



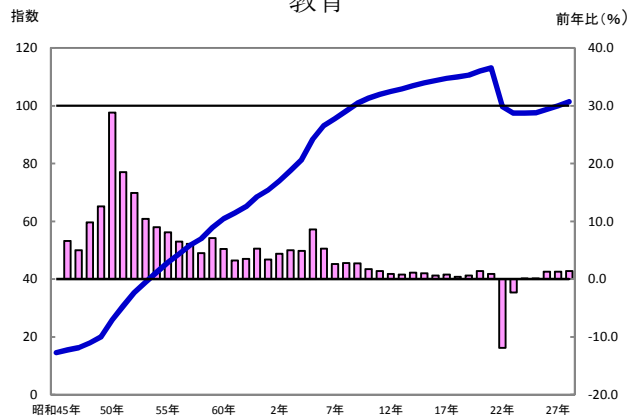
保健医療



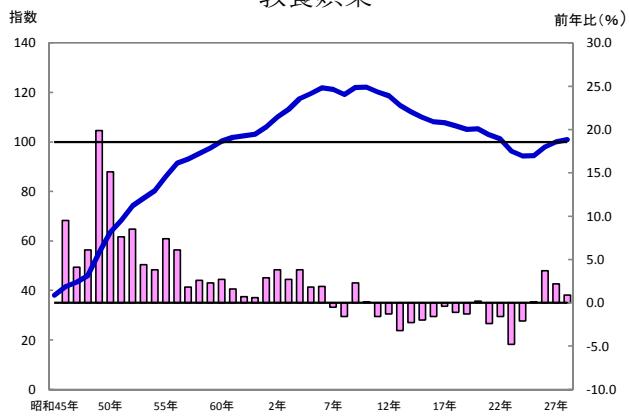
交通・通信



教育



教養娯楽



諸雑費

