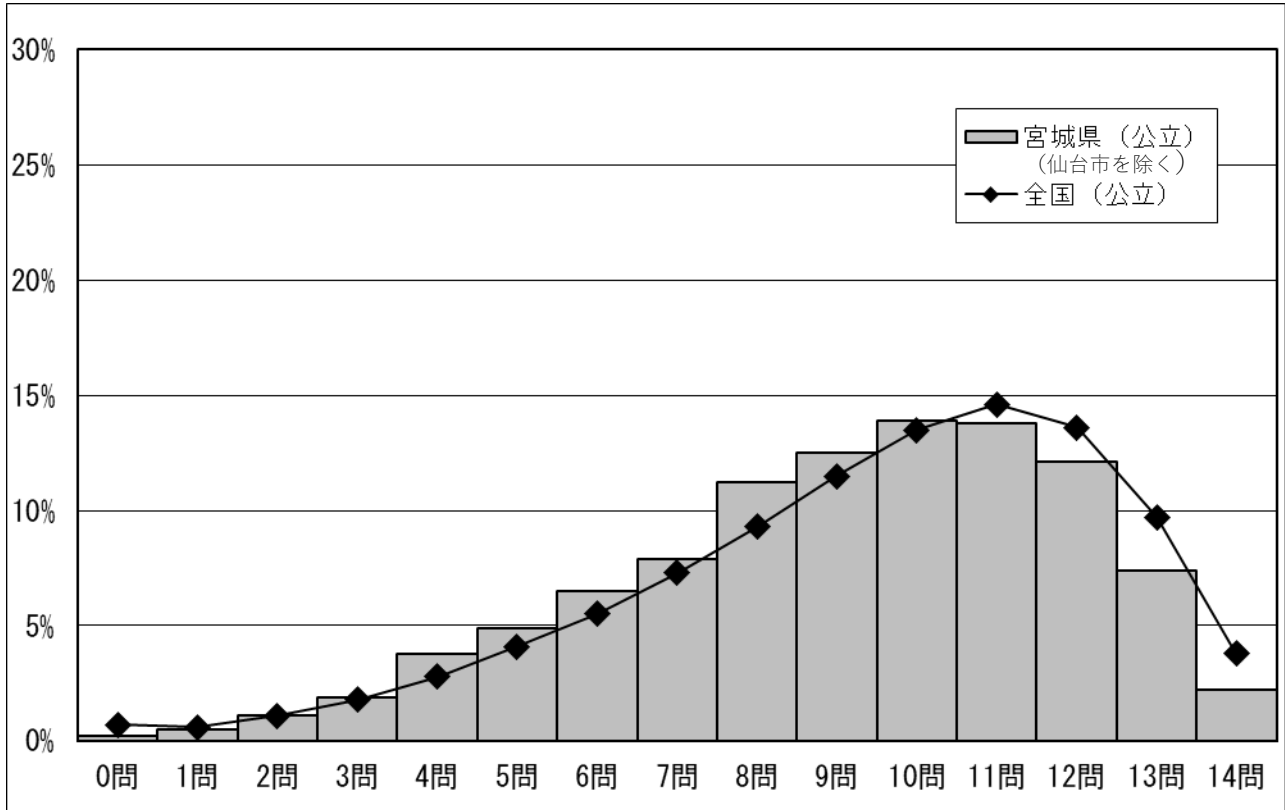


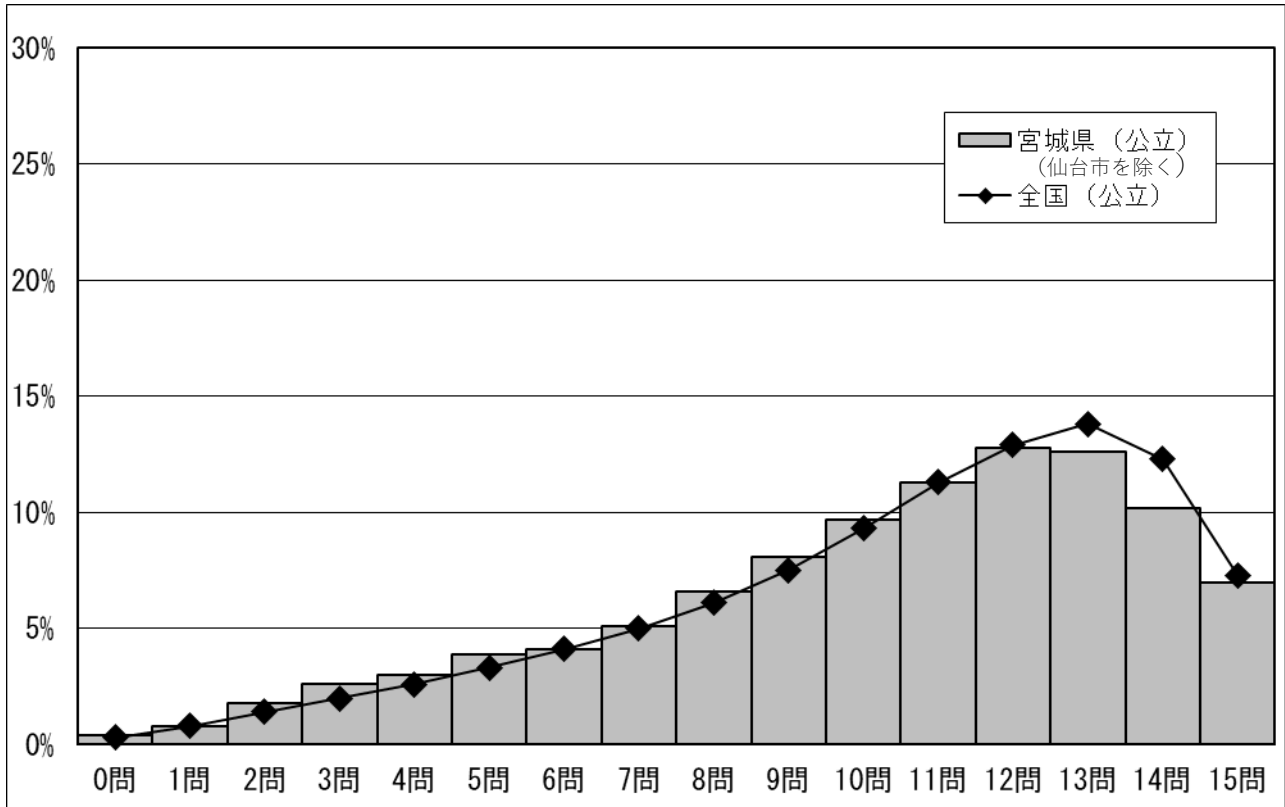
令和5年度 全国学力・学習状況調査

正答数分布グラフ〔国語〕

【小学校】

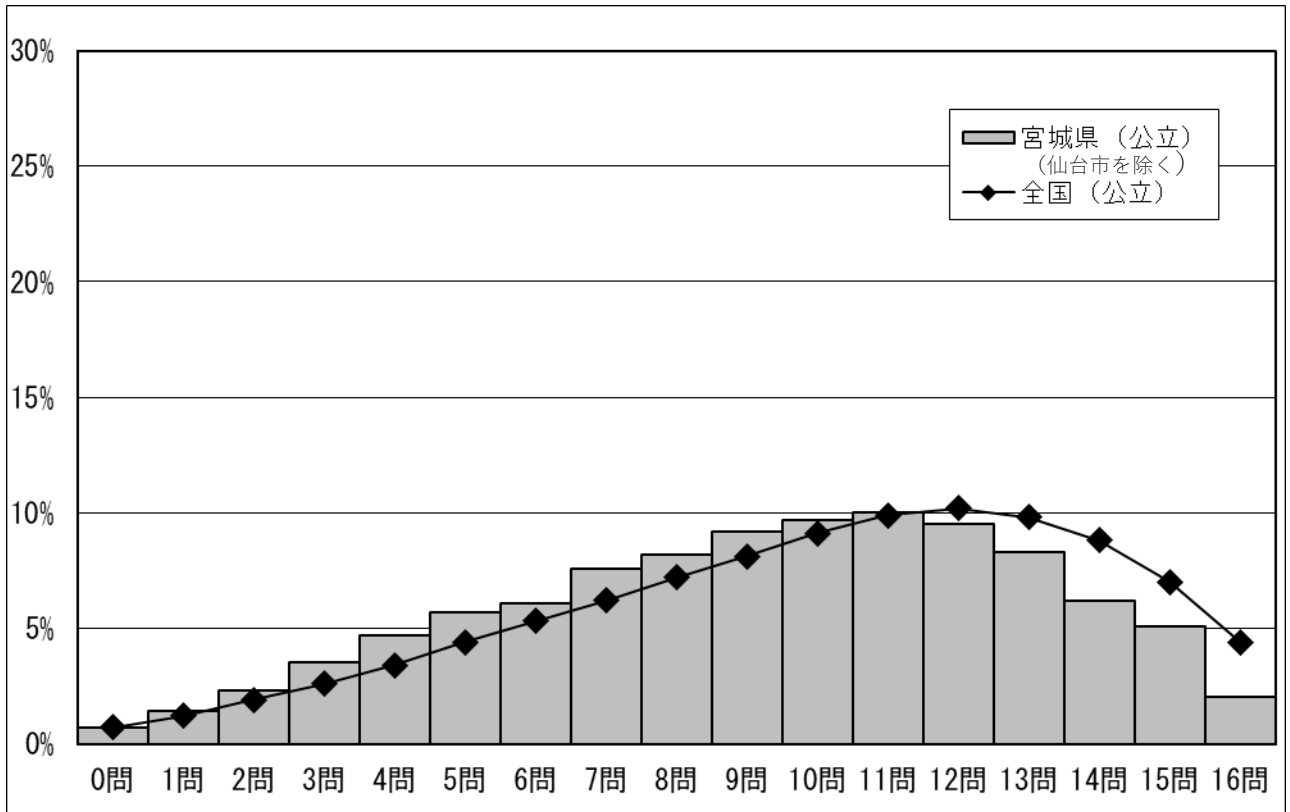


【中学校】

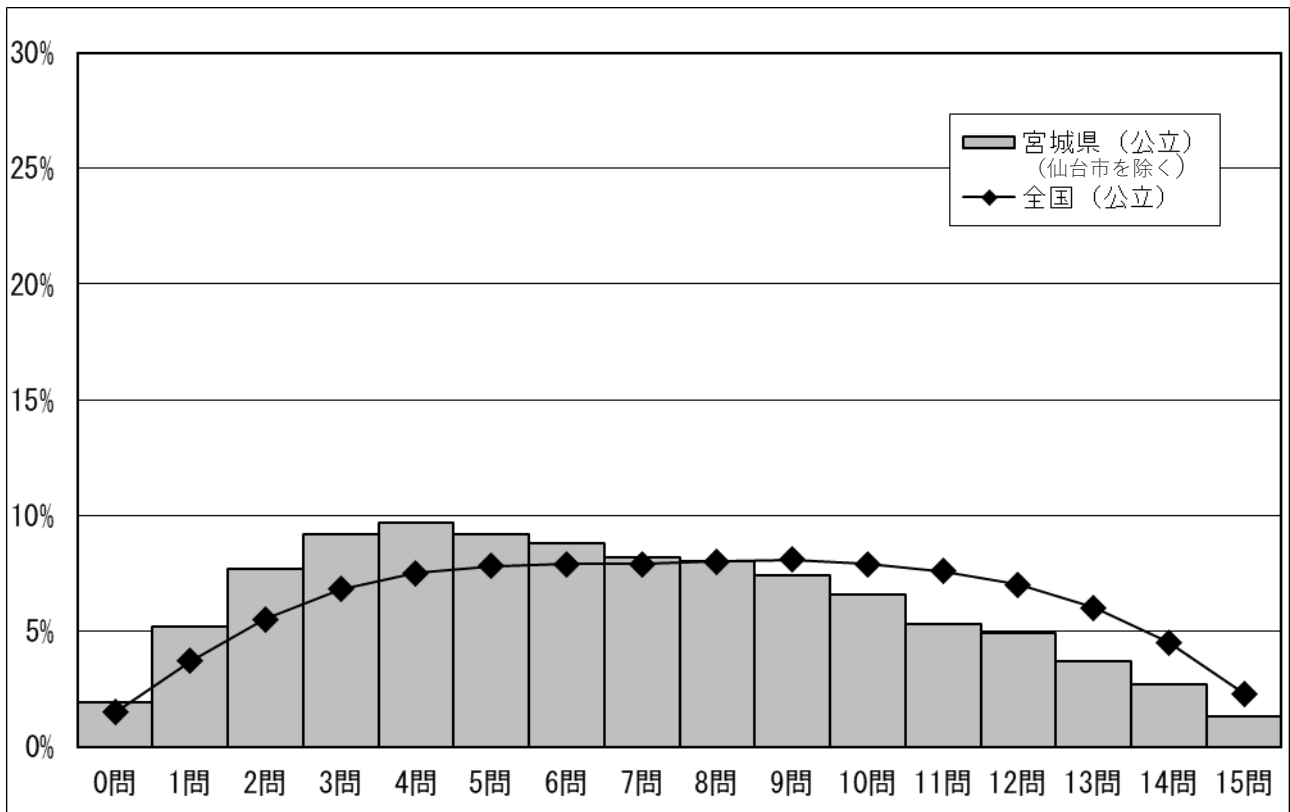


正答数分布グラフ [算数・数学]

【小学校】

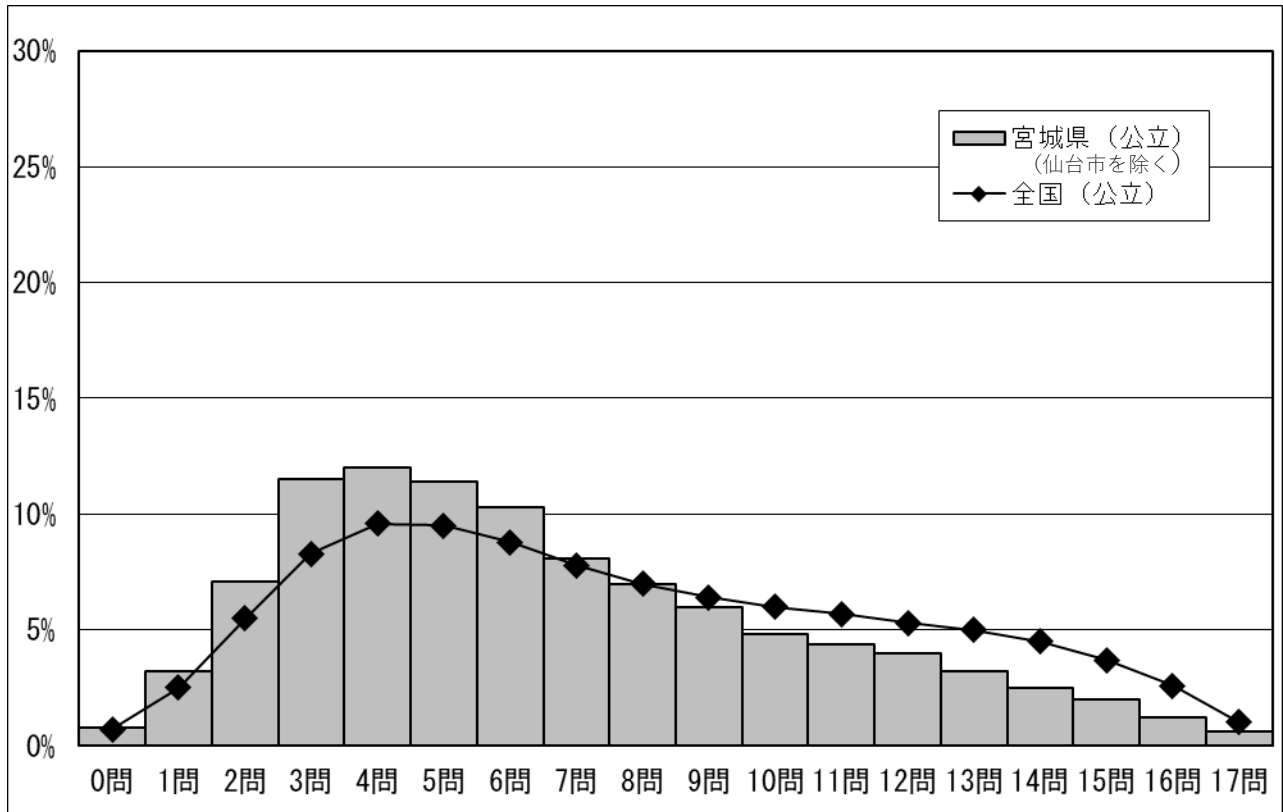


【中学校】



正答数分布グラフ [英語]

【中学校】



児童生徒質問紙調査 集計結果

・以下の集計値は、児童生徒質問紙の調査結果を集計した値である。

※「県一全」は全国とのかい離を表す

児童質問紙調査 (小学校)			宮城県 (仙台市を除く)		宮城県 (仙台市を含む)		生徒質問紙調査 (中学校)			宮城県 (仙台市を除く)		宮城県 (仙台市を含む)	
質問 番号	令和5年度 質問事項		県	県一全		質問 番号	令和5年度 質問事項		県	県一全		県	県一全
(1)	朝食を毎日食べていますか		93.9	0.0	94.8	(1)	朝食を毎日食べていますか		91.7	0.5	92.7		
(2)	毎日、同じくらいの時刻に寝ていますか		80.9	-0.1	83.3	(2)	毎日、同じくらいの時刻に寝ていますか		79.3	1.3	82.2		
(3)	毎日、同じくらいの時刻に起きていますか		90.3	-0.2	90.7	(3)	毎日、同じくらいの時刻に起きていますか		92.0	0.7	92.5		
(4)	自分には、よいところがあると思いますか		80.0	-3.5	80.9	(4)	自分には、よいところがあると思いますか		77.1	-2.9	79.9		
(5)	先生は、あなたのよいところを認めてくれていると思いますか		88.5	-1.3	88.3	(5)	先生は、あなたのよいところを認めてくれていると思いますか		87.8	0.5	88.1		
(6)	先生は、授業やテストで間違えたところや、理解していないところについて、分かるまで教えてくれていると思いますか		92.7	-0.3	91.5	(6)	先生は、授業やテストで間違えたところや、理解していないところについて、分かるまで教えてくれていると思いますか		89.1	0.2	88.1		
(7)	将来の夢や目標を持っていますか		82.3	0.8	81.1	(7)	将来の夢や目標を持っていますか		66.5	0.2	67.6		
(8)	人が困っているときは、進んで助けていますか		89.4	-2.2	89.2	(8)	人が困っているときは、進んで助けていますか		87.5	-0.6	87.9		
(9)	いじめは、どんな理由があってもいけないことだと思いますか		96.3	-0.6	96.6	(9)	いじめは、どんな理由があってもいけないことだと思いますか		95.3	-0.2	96.0		
(10)	困りごとや不安がある時に、先生や学校にいる大人にいつでも相談できますか		64.5	-4.0	67.2	(10)	困りごとや不安がある時に、先生や学校にいる大人にいつでも相談できますか		61.1	-5.3	66.2		
(11)	人の役に立つ人間になりたいと思いますか		95.6	-0.3	95.4	(11)	人の役に立つ人間になりたいと思いますか		95.0	0.4	94.9		
(12)	学校に行くのは楽しいと思いますか		85.7	0.4	85.5	(12)	学校に行くのは楽しいと思いますか		80.2	-1.6	81.7		
(13)	自分と違う意見について考えるのは楽しいと思いますか		73.8	-2.7	73.4	(13)	自分と違う意見について考えるのは楽しい と思いますか		77.4	-0.2	77.8		
(14)	友達関係に満足していますか		89.5	-0.8	89.6	(14)	友達関係に満足していますか		87.5	-1.2	88.3		
(15)	普段の生活の中で、幸せな気持ちになることはどれくらいありますか ① よくある ② ときどきある ③ あまりない ④ 全くない		45.6 44.7 8.7 1.0	-4.3 3.6 0.8 0.0	47.8 42.5 8.4 1.1	(15)	普段の生活の中で、幸せな気持ちになることはどれくらいありますか ① よくある ② ときどきある ③ あまりない ④ 全くない		36.0 48.5 12.5 1.5	-4.9 2.6 1.6 0.2	38.6 47.0 12.1 1.4		
(16)	家で自分で計画を立てて勉強をしていますか(学校の授業の予習や復習を含む) ① よくしている ② ときどきしている ③ あまりない ④ 全くない		26.5 45.1 22.0 6.3	-2.2 3.1 -0.1 -0.8	27.1 43.2 22.4 7.2	(16)	家で自分で計画を立てて勉強をしていますか(学校の授業の予習や復習を含む) ① よくしている ② ときどきしている ③ あまりない ④ 全くない		16.1 43.4 29.7 10.8	0.8 3.7 -2.2 -2.1	17.6 42.2 28.9 11.3		
(17)	学校の授業時間以外に、普段(月曜日から金曜日)、1日当たりどれくらいの時間、勉強をしますか(学習塾で勉強している時間や家庭教師の先生に教わっている時間、インターネットを活用して学ぶ時間も含む) ① 3時間以上 ② 2時間以上、3時間より少ない ③ 1時間以上、2時間より少ない ④ 30分以上、1時間より少ない ⑤ 30分より少ない ⑥ 全く使っていない		6.0 12.0 38.7 29.7 9.6 4.0	-5.8 -1.8 7.2 2.8 -1.8 -0.6	6.5 12.4 35.6 29.7 11.2 4.6	(17)	学校の授業時間以外に、普段(月曜日から金曜日)、1日当たりどれくらいの時間、勉強をしますか(学習塾で勉強している時間や家庭教師の先生に教わっている時間、インターネットを活用して学ぶ時間も含む) ① 3時間以上 ② 2時間以上、3時間より少ない ③ 1時間以上、2時間より少ない ④ 30分以上、1時間より少ない ⑤ 30分より少ない ⑥ 全く使っていない		5.4 18.3 35.7 22.5 11.3 6.7	-4.9 -5.1 3.6 4.5 1.4 0.7	7.1 21.2 34.3 20.1 10.7 6.6		
(18)	土曜日や日曜日など学校が休みの日に、1日当たりどれくらいの時間、勉強をしますか(学習塾で勉強している時間や家庭教師の先生に教わっている時間、インターネットを活用して学ぶ時間も含む) ① 4時間以上 ② 3時間以上、4時間より少ない ③ 2時間以上、3時間より少ない ④ 1時間以上、2時間より少ない ⑤ 1時間より少ない ⑥ 全くしない		3.0 4.4 12.4 32.8 35.2 12.2	-4.9 -1.0 1.0 5.0 1.5 -1.6	3.8 4.7 11.6 30.6 36.3 13.0	(18)	土曜日や日曜日など学校が休みの日に、1日当たりどれくらいの時間、勉強をしますか(学習塾で勉強している時間や家庭教師の先生に教わっている時間、インターネットを活用して学ぶ時間も含む) ① 4時間以上 ② 3時間以上、4時間より少ない ③ 2時間以上、3時間より少ない ④ 1時間以上、2時間より少ない ⑤ 1時間より少ない ⑥ 全くしない		4.4 9.5 21.1 30.0 23.1 11.5	-2.4 -2.0 -0.6 4.7 1.4 -1.0	5.6 11.6 22.0 27.4 21.5 11.7		
(19)	学習塾の先生や家庭教師の先生に教わっていますか(インターネットを通じて教わっている場合も含む) ① 教わっていない ② 学校の勉強より進んだ内容や、難しい内容を教わっている ③ 学校の勉強でよく分からなかった内容を教わっている ④ 上記②、③の両方の内容を教わっている ⑤ 上記②、③の内容のどちらともいえない		67.3 14.5 5.9 5.4 6.8	12.9 -9.7 -0.9 -1.8 -0.4	63.3 17.4 5.8 6.4 7.1	(19)	学習塾の先生や家庭教師の先生に教わっていますか(インターネットを通じて教わっている場合も含む) ① 教わっていない ② 学校の勉強より進んだ内容や、難しい内容を教わっている ③ 学校の勉強でよく分からなかった内容を教わっている ④ 上記②、③の両方を教わっている ⑤ 上記②、③の内容のどちらともいえない		51.6 14.6 8.6 20.1 4.4	12.3 -5.8 -0.9 -5.5 -0.1	45.8 16.8 8.6 24.1 4.3		
(20)	学校の授業時間以外に、普段(月曜日から金曜日)、1日当たりどれくらいの時間、読書を読みますか(電子書籍の読書も含む。教科書や参考書、漫画や雑誌は除く) ① 2時間以上 ② 1時間以上、2時間より少ない ③ 30分以上、1時間より少ない ④ 10分以上、30分より少ない ⑤ 10分より少ない ⑥ 全くしない		6.8 9.8 18.3 22.7 17.2 25.1	-0.8 -1.1 -0.5 0.0 1.8 0.6	6.8 10.3 19.1 23.0 16.4 24.3	(20)	学校の授業時間以外に、普段(月曜日から金曜日)、1日当たりどれくらいの時間、読書を読みますか(電子書籍の読書も含む。教科書や参考書、漫画や雑誌は除く) ① 2時間以上 ② 1時間以上、2時間より少ない ③ 30分以上、1時間より少ない ④ 10分以上、30分より少ない ⑤ 10分より少ない ⑥ 全くしない		4.8 8.8 15.2 23.3 14.0 33.1	-0.6 0.4 0.6 2.3 0.8 -3.7	4.5 8.3 15.0 21.7 14.5 35.5		
(21)	昼休みや放課後、学校が休みの日に、本(教科書や参考書、漫画や雑誌は除く)を読んだり、借りたりするために、学校図書館、学校図書室や地域の図書館(それぞれ電子図書館を含む)にどれくらい行きますか ① だいたい週に4回以上行く ② 週に1~3回程度行く ③ 月に1~3回程度行く ④ 年に数回程度行く ⑤ ほとんど、または、全く行かない		2.2 11.3 19.2 23.7 43.4	-0.3 0.4 -0.3 -2.2 2.5	2.8 10.9 18.5 24.9 42.8	(21)	昼休みや放課後、学校が休みの日に、本(教科書や参考書、漫画や雑誌は除く)を読んだり、借りたりするために、学校図書館、学校図書室や地域の図書館(それぞれ電子図書館を含む)にどれくらい行きますか ① だいたい週に4回以上行く ② 週に1~3回程度行く ③ 月に1~3回程度行く ④ 年に数回程度行く ⑤ ほとんど、または、全く行かない		1.4 5.4 10.9 20.4 61.0	-0.2 0.0 -0.6 -0.6 1.2	1.4 5.0 10.5 21.1 61.5		

児童質問紙調査（小学校）			宮城県 (仙台市を除く)		宮城県 (仙台市を含む)	生徒質問紙調査（中学校）			宮城県 (仙台市を除く)		宮城県 (仙台市を含む)
質問 番号	令和5年度 質問事項		県	県一全		質問 番号	令和5年度 質問事項		県	県一全	
(22)	あなたの家には、およそどれくらいの本がありますか(雑誌、新聞、教科書は除く)					(22)	あなたの家には、およそどれくらいの本がありますか(一般の雑誌、新聞、教科書は除く)				
	① 0冊～10冊	16.9	4.0	14.1	① 0冊～10冊		17.2	2.0	15.8		
	② 11冊～25冊	24.2	3.7	21.8	② 11冊～25冊		21.8	1.7	20.3		
	③ 26冊～100冊	31.8	-1.5	33.4	③ 26冊～100冊		30.0	-1.2	30.9		
	④ 101冊～200冊	15.6	-2.3	16.9	④ 101冊～200冊		15.1	-2.0	16.3		
	⑤ 201冊～500冊	8.2	-2.8	9.9	⑤ 201冊～500冊		10.6	-1.2	11.9		
(23)	新聞を読んでいますか				(23)	新聞を読んでいますか					
	① ほぼ毎日読んでいる	3.1	-1.2	3.5		① ほぼ毎日読んでいる	2.2	-0.3	2.5		
	② 週に1～3回程度読んでいる	6.9	-1.4	7.3		② 週に1～3回程度読んでいる	5.1	-0.5	5.7		
	③ 月に1～3回程度読んでいる	14.0	0.0	13.8		③ 月に1～3回程度読んでいる	12.4	1.2	12.1		
	④ ほとんど、または、全く読まない	75.9	2.6	75.3		④ ほとんど、または、全く読まない	78.7	-0.7	78.8		
(24)	読書は好きですか				(24)	読書は好きですか					
	① 当てはまる	35.3	-4.1	38.6		① 当てはまる	36.4	1.2	36.8		
	② どちらかといえば、当てはまる	34.0	1.6	32.7		② どちらかといえば、当てはまる	31.6	0.8	31.9		
	③ どちらかといえば、あてはまらない	19.0	1.3	17.8		③ どちらかといえば、あてはまらない	18.7	-0.4	18.3		
(25)	今住んでいる地域の行事に参加していますか	58.5	0.7	58.4	(29)	今住んでいる地域の行事に参加していますか	38.3	0.3	38.3		
	(26) 地域や社会をよくするために何かしてみたいと思いますか	74.4	-2.4	76.0		(30) 地域や社会をよくするために何かしてみたいと思いますか	66.5	2.6	66.0		
	(27) 外国の人と友達になったり、外国のことについてもっと知りたいしてみたいと思いますか	67.2	-5.3	69.7		(31) 外国の人と友達になったり、外国のことについてもっと知りたいしてみたいと思いますか	62.9	-3.9	65.0		
	(28) 日本やあなたが住んでいる地域のことについて、外国の人にもっと知ってもらいたいと思いますか	75.5	-2.6	76.5		(32) 日本やあなたが住んでいる地域のことについて、外国の人にもっと知ってもらいたいと思いますか	64.0	0.8	64.8		
(29)	5年生までに受けた授業で、PC・タブレットなどのICT機器を、どの程度使用しましたか				(33)	1、2年生のときに受けた授業で、PC・タブレットなどのICT機器を、どの程度使用しましたか					
	① ほぼ毎日	27.2	-1.0	29.5		① ほぼ毎日	30.3	2.2	30.8		
	② 週3回以上	35.9	1.7	37.1		② 週3回以上	35.6	2.6	36.7		
	③ 週1回以上	24.3	0.4	22.6		③ 週1回以上	24.9	-1.5	24.4		
	④ 月1回以上	9.5	-0.3	7.8		④ 月1回以上	7.3	-2.3	6.7		
	⑤ 月1回未満	3.0	-0.7	2.8		⑤ 月1回未満	1.8	-0.9	1.4		
(30)	学習の中でPC・タブレットなどのICT機器を使うのは勉強の役に立つと思いますか				(34)	学習の中でPC・タブレットなどのICT機器を使うのは勉強の役に立つと思いますか					
	① 役に立つと思う	65.3	-2.2	67.2		① 役に立つと思う	60.1	1.4	60.9		
	② どちらかといえば、役に立つと思う	29.8	2.2	28.2		② どちらかといえば、役に立つと思う	33.8	-0.8	33.4		
	③ どちらかといえば、役に立たないと思う	3.4	0.1	3.1		③ どちらかといえば、役に立たないと思う	4.2	-0.3	4.0		
(31)	学校の授業時間以外に、普段(月曜日から金曜日)、1日当たりどれくらいの間、PC・タブレットなどのICT機器を、勉強のために使っていますか(遊びなどの目的に使う時間は除く)				(35)	学校の授業時間以外に、普段(月曜日から金曜日)、1日当たりどれくらいの間、PC・タブレットなどのICT機器を、勉強のために使っていますか(遊びなどの目的に使う時間は除く)					
	① 3時間以上	2.4	-0.5	2.6		① 3時間以上	1.9	-0.2	2.0		
	② 2時間以上、3時間より少ない	3.8	-0.1	4.0		② 2時間以上、3時間より少ない	3.5	0.6	3.4		
	③ 1時間以上、2時間より少ない	12.2	1.1	11.4		③ 1時間以上、2時間より少ない	9.2	0.8	9.6		
	④ 30分以上、1時間より少ない	25.7	2.5	24.5		④ 30分以上、1時間より少ない	20.3	2.5	19.3		
	⑤ 30分より少ない	32.7	0.3	33.0		⑤ 30分より少ない	33.9	-0.2	35.1		
	⑥ 全く使っていない	23.2	-3.2	24.5		⑥ 全く使っていない	30.5	-3.8	30.1		
(32)	5年生までに受けた授業で、自分の考えを発表する機会では、自分の考えがうまく伝わるよう、資料や文章、話の組み立てなどを工夫して発表していましたか				(36)	1、2年生のときに受けた授業で、自分の考えを発表する機会では、自分の考えがうまく伝わるよう、資料や文章、話の組み立てなどを工夫して発表していましたか					
	① 発表していた	21.2	-3.6	23.8		① 発表していた	20.4	-1.5	23.0		
	② どちらかといえば、発表していた	42.4	3.5	41.7		② どちらかといえば、発表していた	43.5	3.3	43.8		
	③ どちらかといえば、発表していなかった	25.2	1.3	23.0		③ どちらかといえば、発表していなかった	24.9	1.3	22.4		
	④ 発表していなかった	8.5	-1.3	8.7		④ 発表していなかった	8.4	-2.8	8.1		
(33)	5年生までに受けた授業では、課題の解決に向けて、自分で考え、自分から取り組んでいましたか	78.8	0.0	78.5	(37)	1、2年生のときに受けた授業では、課題の解決に向けて、自分で考え、自分から取り組んでいましたか	81.2	2.0	80.5		
	(34) 5年生までに受けた授業では、各教科などで学んだことを生かしながら、自分の考えをまとめる活動を行っていましたか	75.0	0.6	75.9		(38) 1、2年生のときに受けた授業では、各教科などで学んだことを生かしながら、自分の考えをまとめる活動を行っていましたか	72.1	3.0	72.1		
(35)	5年生までに受けた授業は、自分にあった教え方、教材、学習時間などになっていましたか	82.1	-0.8	81.4	(39)	1、2年生のときに受けた授業は、自分にあった教え方、教材、学習時間などになっていましたか	76.1	1.2	75.6		
(36)	学級の友達との間で話し合う活動を通じて、自分の考えを深めたり、広げたりすることができていますか				(40)	学級の生徒との間で話し合う活動を通じて、自分の考えを深めたり、広げたりすることができていますか					
	① 当てはまる	33.2	-5.4	36.6		① 当てはまる	33.6	-0.7	36.1		
	② どちらかといえば、当てはまる	46.3	3.1	44.0		② どちらかといえば、当てはまる	47.3	1.9	45.6		
	③ どちらかといえば、当てはまらない	15.9	2.1	14.9		③ どちらかといえば、当てはまらない	13.6	-0.5	13.0		
	④ 当てはまらない	3.6	0.2	3.6		④ 当てはまらない	3.8	-0.4	3.8		
(37)	学級での友達との間で話し合う活動を行っていない	1.0	0.1	1.0	(41)	学級での友達との間で話し合う活動を行っていない	1.2	-0.3	1.2		
	学習した内容について、分かった点や、よく分からなかった点を見直し、次の学習につなげることができていますか	77.8	0.4	77.2		学習した内容について、分かった点や、よく分からなかった点を見直し、次の学習につなげることができていますか	70.8	1.6	70.7		
(38)	授業で学んだことを、ほかの学習で生かしていますか	82.3	0.4	82.5	(42)	授業で学んだことを、ほかの学習で生かしていますか	72.7	2.8	71.5		
(39)	総合的な学習の時間では、自分で課題を立てて情報を集め整理して、調べたことを発表するなどの学習活動に取り組んでいますか	76.1	1.3	77.8	(43)	総合的な学習の時間では、自分で課題を立てて情報を集め整理して、調べたことを発表するなどの学習活動に取り組んでいますか	75.7	3.1	76.8		
(40)	あなたの学級では、学級生活をよりよくするために学級会で話し合い、互いの意見のよさを生かして解決方法を決めていますか	74.4	-2.8	76.4	(44)	あなたの学級では、学級生活をよりよくするために学級活動で話し合い、互いの意見のよさを生かして解決方法を決めていますか	82.1	4.2	82.5		
(41)	学級活動における学級での話し合いを生かして、今、自分が努力すべきことを決めて取り組んでいますか	74.6	-1.1	75.1	(45)	学級活動における学級での話し合いを生かして、今、自分が努力すべきことを決めて取り組んでいますか	74.2	2.6	73.9		
(42)	道徳の授業では、自分の考えを深めたり、学級やグループで話し合ったりする活動に取り組んでいますか	82.4	-1.2	82.3	(46)	道徳の授業では、自分の考えを深めたり、学級やグループで話し合ったりする活動に取り組んでいますか	89.0	2.7	89.4		

児童質問紙調査（小学校）			宮城県 (仙台市を除く)		宮城県 (仙台市 を含む)	生徒質問紙調査（中学校）			宮城県 (仙台市を除く)		宮城県 (仙台市 を含む)	
質問 番号	令和5年度 質問事項	県	県一全	県	県一全	質問 番号	令和5年度 質問事項	県	県一全	県	県一全	県
(43)	国語の勉強は好きですか	63.6	2.1	60.8		(47)	国語の勉強は好きですか	67.9	6.5	63.8		
(44)	国語の勉強は大切だと思いますか	94.4	0.2	94.1		(48)	国語の勉強は大切だと思いますか	93.9	1.5	93.2		
(45)	国語の授業の内容はよく分かりますか	87.3	1.6	86.0		(49)	国語の授業の内容はよく分かりますか	84.0	4.0	81.8		
(46)	国語の授業で学習したことは、将来、社会に出たときに役に立つと思いますか	93.4	0.6	92.8		(50)	国語の授業で学習したことは、将来、社会に出たときに役に立つと思いますか	90.6	1.9	90.0		
(47)	国語の授業で、言葉には相手との好ましい関係をつくる働きがあることについて学んでいますか	83.0	-0.9	82.9		(51)	行書の基礎的な書き方（「点画の連続」や「点画の省略」、「筆順の変化」など）を理解して書いていますか	71.0	3.8	71.5		
(48)	国語の授業で、立場や考えの違いを意識して話し合い、自分とは違う意見を生かして自分の考えをまとめていますか	76.2	-0.6	75.9		(52)	国語の授業で、自分の考えを分かりやすく伝えるために、聞き手の立場に立つて効果的な話し方を工夫していますか	69.6	3.7	70.4		
(49)	国語の授業で、書いた文章の感想や意見を学級の友達と伝え合い、自分の文章のよいところを見付けていますか	70.3	-0.8	70.6		(53)	国語の授業で、自分の考えが伝わる文章になるように、根拠を明確にするために必要な情報を資料から引用して書いていますか	68.5	4.6	68.5		
(50)	国語の授業で、物語を読むときに、登場人物の性格や特徴、物語全体を具体的にイメージし、どのような表現で描かれているのかに着目していますか	80.4	-1.9	81.4		(54)	国語の授業で、文学的な文章を読み、場面の展開や登場人物の心情の変化などについて、描写を基にとらえていますか	79.0	1.8	79.7		
(51)	算数の勉強は好きですか	57.4	-4.0	56.4		(55)	数学の勉強は好きですか	56.6	-0.1	56.1		
(52)	算数の勉強は大切だと思いますか	93.5	-0.7	93.4		(56)	数学の勉強は大切だと思いますか	86.0	1.0	85.2		
(53)	算数の授業の内容はよく分かりますか	78.5	-2.7	77.3		(57)	数学の授業の内容はよく分かりますか	72.8	-0.5	71.5		
(54)	算数の授業で学習したことは、将来、社会に出たときに役に立つと思いますか	93.0	-0.3	92.7		(58)	数学の授業で学習したことは、将来、社会に出たときに役に立つと思いますか	76.4	0.6	75.3		
(55)	英語の勉強は好きですか	66.9	-2.4	65.5		(59)	英語の勉強は好きですか	46.8	-5.1	49.1		
(56)	英語の勉強は大切だと思いますか	88.4	-2.9	89.1		(60)	英語の勉強は大切だと思いますか	84.7	-3.3	85.8		
						(61)	英語の授業の内容はよく分かりますか	59.5	-4.4	61.0		
						(62)	英語の授業で学習したことは、将来、社会に出たときに役に立つと思いますか	84.0	-3.5	85.3		
(57)	将来、積極的に英語を使うような生活をしたり職業に就いたりしたいと思いますか	49.0	-3.5	50.1		(63)	将来、積極的に英語を使うような生活をしたり職業に就いたりしたいと思いますか	33.1	-3.6	34.2		
(58)	これまで、学校の授業以外で、英語を使う機会がありましたか（地域の人や外国にいる人と英語で話す、英語で手紙や電子メールを書く、英語のテレビやホームページを見る、PC・タブレットなどのICT機器を利用して他者と英語で交流する、英会話教室に通うなど）					(64)	これまで、学校の授業やそのための学習以外で、日常的に英語を使う機会がありましたか（地域の人や外国にいる人と英語で話す、英語で手紙や電子メールを書く、英語のテレビやホームページを見る、オンラインで他者と英語で交流する、英会話教室に通うなど）					
	① 当てはまる	19.1	-9.2	23.1			① 当てはまる	9.5	-3.2	11.0		
	② どちらかといえば、当てはまる	17.2	-1.0	17.0			② どちらかといえば、当てはまる	15.2	-2.1	15.9		
	③ どちらかといえば、当てはまらない	22.3	2.8	20.4			③ どちらかといえば、当てはまらない	26.2	0.9	25.3		
	④ 当てはまらない	41.3	7.4	39.4			④ 当てはまらない	47.8	4.3	47.0		
(59)	家庭学習の課題（宿題）として、どの程度PC・タブレットなどのICT機器を使用して、英語の音声を読み取り英語を話す練習をしていますか					(65)	家庭学習の課題（宿題）として、どの程度PC・タブレットなどのICT機器を使用して、英語の音声を読み取り英語を話す練習をしていますか					
	① ほぼ毎日	4.4	-1.8	5.6			① ほぼ毎日	2.7	-0.7	3.1		
	② 週3回以上	6.3	-1.5	7.3			② 週3回以上	5.7	0.0	5.9		
	③ 週1回以上	13.8	-1.7	14.7			③ 週1回以上	14.0	0.2	14.8		
	④ 月1回以上	10.9	1.0	10.0			④ 月1回以上	10.5	0.2	10.4		
	⑤ 月1回未満	10.9	0.0	10.4			⑤ 月1回未満	12.8	-0.2	12.7		
	⑥ 行っていない	53.6	4.1	51.9			⑥ 行っていない	51.9	0.5	51.4		
						(66)	1、2年生のときに受けた英語の授業では、英語を聞いて（一文一文ではなく全体の）概要や要点をとらえる活動が行われていたと思いますか	78.4	0.2	80.6		
						(67)	1、2年生のときに受けた英語の授業では、英語を読んで（一文一文ではなく全体の）概要や要点をとらえる活動が行われていたと思いますか	81.1	0.8	83.5		
						(68)	1、2年生のときに受けた英語の授業では、原稿などの準備をすることなく、（即興で）自分の考えや気持ちなどを英語で伝え合う活動が行われていたと思いますか	61.6	-2.2	64.8		
						(69)	1、2年生のときに受けた英語の授業では、スピーチやプレゼンテーションなど、まとまった内容を英語で発表する活動が行われていたと思いますか	74.5	-4.2	79.8		
						(70)	1、2年生のときに受けた英語の授業では、自分の考えや気持ちなどを英語で書く活動が行われていたと思いますか	82.0	-0.8	84.5		
						(71)	1、2年生のときに受けた英語の授業では、聞いたり読んだりしたことについて、生徒同士で英語で問答したり意見を述べ合ったりする活動が行われていたと思いますか	81.1	0.4	82.6		
						(72)	1、2年生のときに受けた英語の授業では、聞いたり読んだりしたことについて、その内容を英語で書いてまとめたり自分の考えを英語で書いたりする活動が行われていたと思いますか	79.1	-0.2	81.6		

児童質問紙調査（小学校）		宮城県 (仙台市を除く)		宮城県 (仙台市 を含む)	生徒質問紙調査（中学校）			宮城県 (仙台市を除く)		宮城県 (仙台市 を含む)
質問 番号	令和5年度 質問事項	県	県一全		質問 番号	令和5年度 質問事項	県	県一全		
	(25)	学校の部活動に参加していますか								
		① 運動部にだけ参加している			73.0	11.6	70.2			
		② 文化部にだけ参加している			19.5	-0.9	19.8			
		③ 運動部と文化部の両方に参加している			0.9	0.1	0.7			
		④ 運動部、文化部のどちらにも参加していない			5.2	-10.8	8.4			
	(26)	普段（月曜日から金曜日）、平均して何日学校の部活動に参加していますか								
		① 5日			44.2	20.5	40.6			
		② 4日			31.5	-3.9	30.3			
		③ 3日			10.1	-3.4	11.4			
		④ 2日			4.0	-1.8	4.3			
		⑤ 1日			1.6	-1.1	1.9			
	(27)	⑥ 全く参加していない			7.1	-10.4	10.6			
		学校の部活動で、普段（月曜日から金曜日）活動を行った日は、平均してどれくらいの時間、活動しますか								
		① 3時間以上			7.7	1.2	6.2			
		② 2時間以上、3時間より少ない			43.0	6.8	37.9			
		③ 1時間以上、2時間より少ない			38.2	3.7	40.1			
		④ 30分以上、1時間より少ない			3.1	-1.2	5.1			
	(28)	⑤ 30分より少ない			0.4	-0.2	0.5			
		⑥ 全くしない			6.0	-10.3	9.1			
		学校の部活動で、土曜日や日曜日など学校が休みの日に活動を行った日は、平均してどれくらいの時間、活動しますか								
① 4時間以上			11.2	-1.2	10.7					
② 3時間以上、4時間より少ない			39.0	4.6	38.3					
③ 2時間以上、3時間より少ない			29.4	9.0	27.1					
④ 1時間以上、2時間より少ない			3.3	0.4	3.2					
⑤ 1時間より少ない			0.8	0.0	0.7					
⑥ 全くしない			14.5	-13.0	18.9					

全国学力・学習状況調査 (R5)
 学校質問紙調査 集計結果

・以下の集計値は、学校質問紙の調査結果を集計した値である。

※ 「県一全は全国とのかい離を表す」

小学校				中学校					
質問番号	令和5年度 質問事項	宮城県 (仙台市を除く)		質問番号	令和5年度 質問事項	宮城県 (仙台市を除く)			
		県	県一全			県	県一全		
2 生徒指導				2 生徒指導					
(8)	調査対象である第6学年の児童は、熱意をもって勉強していますか	90.2	-0.9	89.5	(8)	調査対象である第3学年の生徒は、熱意をもって勉強していますか	87.7	-1.0	86.6
(9)	調査対象である第6学年の児童は、授業中の私語が少なく、落ち着いていると思いますか	84.7	-2.9	84.1	(9)	調査対象である第3学年の生徒は、授業中の私語が少なく、落ち着いていると思いますか	93.9	-1.2	95.3
(10)	調査対象である第6学年の児童は、礼儀正しいですか	88.0	-1.2	88.9	(10)	調査対象である第3学年の生徒は、礼儀正しいですか	97.7	3.4	95.8
(11)	調査対象である第6学年の児童に対して、前年度までに、将来就きたい仕事や夢について考えさせる指導をしましたか	90.7	4.2	89.2	(11)	調査対象である第3学年の生徒に対して、前年度までに、将来就きたい仕事や夢について考えさせる指導をしましたか	99.3	0.7	99.5
(12)	調査対象である第6学年の児童に対して、前年度までに、学級全員で取り組んだり挑戦したりする課題やテーマを与えましたか	96.2	-0.8	96.6	(12)	調査対象である第3学年の生徒に対して、前年度までに、学級全員で取り組んだり挑戦したりする課題やテーマを与えましたか	97.6	1.5	97.9
(13)	調査対象である第6学年の児童に対して、前年度までに、学校生活の中で、児童一人一人のよい点や可能性を見つけ評価する(褒めるなど)取組を行いましたか	97.5	-1.4	98.3	(13)	調査対象である第3学年の生徒に対して、前年度までに、学校生活の中で、生徒一人一人のよい点や可能性を見つけ評価する(褒めるなど)取組を行いましたか	99.3	1.0	99.5
3 学校運営に関する状況/教職員の資質向上に関する状況				3 学校運営に関する状況/教職員の資質向上に関する状況					
(14)	教員が授業で問題を抱えている場合、率先してそのことについて話し合うことを行いましたか				(14)	教員が授業で問題を抱えている場合、率先してそのことについて話し合うことを行いましたか			
	週に1回程度、または、それ以上行った	36.2	-1.8	34.3		週に1回程度、または、それ以上行った	23.8	-2.6	25.3
	月に数回程度行った	35.7	-2.8	38.0		月に数回程度行った	30.0	-5.0	32.5
	学期に数回程度行った	18.3	2.1	18.1		学期に数回程度行った	30.0	5.3	28.4
	年に数回程度行った	5.5	1.5	5.1		年に数回程度行った	9.2	0.8	8.8
	行わなかった	0.4	0.3	0.3		行わなかった	0.8	0.6	0.5
	特に問題を抱えていなかった	3.8	0.7	4.2		特に問題を抱えていなかった	6.2	0.9	4.6
(15)	教員が学級の問題を抱えている場合、ともに問題解決に当たることを行いましたか				(15)	教員が学級の問題を抱えている場合、ともに問題解決に当たることを行いましたか			
	週1回程度、または、それ以上行った	51.5	-4.3	51.8		週1回程度、または、それ以上行った	36.9	-6.6	39.2
	月に数回程度行った	31.5	0.6	32.0		月に数回程度行った	34.6	2.8	34.0
	学期に数回程度行った	10.6	1.2	9.6		学期に数回程度行った	16.2	0.3	16.5
	年に数回程度行った	4.3	1.9	4.0		年に数回程度行った	7.7	2.3	7.2
	行わなかった	0.0	0.0	0.0		行わなかった	0.8	0.7	0.5
	特に問題を抱えていなかった	2.1	0.7	2.5		特に問題を抱えていなかった	3.8	0.6	2.6
(16)	ICTを活用した校務の効率化(事務の削減)の優良事例を十分に取り入れていますか				(16)	ICTを活用した校務の効率化(事務の削減)の優良事例を十分に取り入れていますか			
	十分に取り入れている	29.4	0.5	29.5		十分に取り入れている	18.5	-8.4	22.7
	一部取り入れている	68.5	-0.9	68.3		一部取り入れている	79.2	8.4	75.3
	全く取り入れていない	2.1	0.6	2.0		全く取り入れていない	2.3	0.1	2.1
(17)	ICTを活用した校務の効率化の一環として、クラウドを活用した校務の効率化に取り組んでいますか				(17)	ICTを活用した校務の効率化の一環として、クラウドを活用した校務の効率化に取り組んでいますか			
	多くの校務で取り組んでいる	40.9	3.5	40.5		多くの校務で取り組んでいる	38.5	1.0	41.2
	一部の校務で取り組んでいる	58.3	-0.4	58.4		一部の校務で取り組んでいる	54.6	-3.8	54.1
	全く取り組んでいない	0.9	-2.9	1.1		全く取り組んでいない	6.9	2.8	4.6
(18)	教育課程表について、各教科等の教育目標や内容の相互関連が分かるように作成していますか	97.0	0.7	96.9	(18)	教育課程表について、各教科等の教育目標や内容の相互関連が分かるように作成していますか	93.8	-0.3	94.9
(19)	児童の姿や地域の現状等に関する調査や各種データなどに基づき、教育課程を編成し、実施し、評価して改善を図る一連のPDCAサイクルを確立していますか	98.7	2.5	97.7	(19)	生徒の姿や地域の現状等に関する調査や各種データなどに基づき、教育課程を編成し、実施し、評価して改善を図る一連のPDCAサイクルを確立していますか	95.4	0.2	96.9
(20)	指導計画の作成に当たっては、教育内容と、教育活動に必要な人的・物的資源等を、地域等の外部の資源を含めて活用しながら効果的に組み合わせていますか	97.8	2.3	98.0	(20)	指導計画の作成に当たっては、教育内容と、教育活動に必要な人的・物的資源等を、地域等の外部の資源を含めて活用しながら効果的に組み合わせていますか	88.5	0.0	86.6
(21)	言語活動について、国語科を要しつつ、各教科等の特質に応じて、学校全体として取り組んでいますか	97.0	1.4	96.9	(21)	言語活動について、国語科を要しつつ、各教科等の特質に応じて、学校全体として取り組んでいますか	96.1	2.7	94.8
(22)	授業研究や事例研究等、実践的な研修を行っていますか	99.6	1.1	98.6	(22)	授業研究や事例研究等、実践的な研修を行っていますか	97.7	3.0	97.9
(23)	児童自ら学級やグループで課題を設定し、その解決に向けて話し合い、まとめ、表現するなどの学習活動を学ぶ校内研修を行っていますか	85.9	-2.9	86.1	(23)	生徒自ら学級やグループで課題を設定し、その解決に向けて話し合い、まとめ、表現するなどの学習活動を学ぶ校内研修を行っていますか	85.4	1.6	87.7
(24)	個々の教員が、自らの専門性を高めるため、校外の各教科等の教育に関する研究会等に定期的・継続的に参加していますか(オンラインでの参加を含む)	86.4	2.2	87.8	(24)	個々の教員が、自らの専門性を高めるため、校外の各教科等の教育に関する研究会等に定期的・継続的に参加していますか(オンラインでの参加を含む)	79.2	-1.9	84.5
(25)	校内研修の計画立案、その他の研修に関する業務を行う校務分掌を、誰が担っていますか(管理職を除く)				(25)	校内研修の計画立案、その他の研修に関する業務を行う校務分掌を、誰が担っていますか(管理職を除く)			
	1 主として校内研修に関する業務を行う校務分掌を設けており、研修主事が担っている	5.5	-5.9	7.4		1 主として校内研修に関する業務を行う校務分掌を設けており、研修主事が担っている	3.1	-13.8	4.1
	2 主として校内研修に関する業務を行う校務分掌を設けており、研修主事もしくは研究主任が担っている	88.9	9.5	88.7		2 主として校内研修に関する業務を行う校務分掌を設けており、研修主事もしくは研究主任が担っている	90.0	19.4	90.7
	3 主として校内研修に関する業務を行う校務分掌を設けておらず、研究活動に関する業務を行う教員が担っている	3.8	0.0	2.8		3 主として校内研修に関する業務を行う校務分掌を設けておらず、研究活動に関する業務を行う教員が担っている	5.4	-0.8	4.1
	4 主として校内研修に関する業務を行う校務分掌を設けておらず、教務主任や主幹教諭が担っている	1.7	-3.2	1.1		4 主として校内研修に関する業務を行う校務分掌を設けておらず、教務主任や主幹教諭が担っている	0.8	-4.9	0.5
	5 主として校内研修に関する業務を行う校務分掌を設けておらず、3や4の教員以外が担っている	0.0	-0.4	0.0		5 主として校内研修に関する業務を行う校務分掌を設けておらず、3や4の教員以外が担っている	0.0	-0.6	0.0

小学校			宮城県 (仙台市を除く)		宮城県 (仙台市を含む)	中学校			宮城県 (仙台市を除く)		宮城県 (仙台市を含む)
質問 番号	令和5年度 質問事項		県	県全		質問 番号	令和5年度 質問事項		県	県全	
4 主体的・対話的で深い学びの視点からの授業改善に関する取組状況						4 主体的・対話的で深い学びの視点からの授業改善に関する取組状況					
(2.6)	調査対象である第6学年の児童は、授業では、課題の解決に向けて、自分で考え、自分から取り組むことができていると思いますか		88.1	-0.8	86.7	(2.6)	調査対象である第3学年の生徒は、授業では、課題の解決に向けて、自分で考え、自分から取り組むことができていると思いますか		83.8	-4.2	87.1
(2.7)	調査対象である第6学年の児童は、授業において、自らの考えがうまく伝わるよう、資料や文章、話の組立てなどを工夫して、発言や発表を行うことができていると思いますか		77.9	-1.1	78.5	(2.7)	調査対象である第3学年の生徒は、授業において、自らの考えがうまく伝わるよう、資料や文章、話の組立てなどを工夫して、発言や発表を行うことができていると思いますか		73.1	-8.5	76.2
(2.8)	調査対象である第6学年の児童は、学級やグループでの話し合いなどの活動で、自分の考えを相手にしっかりと伝えることができていると思いますか		86.8	-0.9	85.0	(2.8)	調査対象である第3学年の生徒は、学級やグループでの話し合いなどの活動で、自分の考えを相手にしっかりと伝えることができていると思いますか		88.4	-0.4	90.2
(2.9)	調査対象である第6学年の児童は、学級やグループでの話し合いなどの活動で、自分の考えを深めたり、広げたりすることができていると思いますか		82.5	-0.9	82.1	(2.9)	調査対象である第3学年の生徒は、学級やグループでの話し合いなどの活動で、自分の考えを深めたり、広げたりすることができていると思いますか		78.5	-7.7	81.9
(3.0)	調査対象である第6学年の児童は、学級やグループでの話し合いなどの活動で、相手の考えを最後まで聞くことができていると思いますか		91.5	0.1	91.8	(3.0)	調査対象である第3学年の生徒は、学級やグループでの話し合いなどの活動で、相手の考えを最後まで聞くことができていると思いますか		96.9	0.9	96.4
(3.1)	調査対象である第6学年の児童に対する指導に関して、前年度までに、学習指導において、児童一人一人に応じて、学習課題や活動を工夫していますか		91.1	-2.0	92.6	(3.1)	調査対象である第3学年の生徒に対する指導に関して、前年度までに、学習指導において、生徒一人一人に応じて、学習課題や活動を工夫していますか		93.8	2.9	92.2
(3.2)	調査対象である第6学年の児童に対する指導に関して、前年度までに、学習指導において、児童が、それぞれのよさを生かしながら、他者と情報交換して話し合ったり、異なる視点から考えたり、協力し合ったりできるように学習課題や活動を工夫していますか		96.6	2.3	95.7	(3.2)	調査対象である第3学年の生徒に対する指導に関して、前年度までに、学習指導において、生徒が、それぞれのよさを生かしながら、他者と情報交換して話し合ったり、異なる視点から考えたり、協力し合ったりできるように学習課題や活動を工夫していますか		94.6	0.4	95.4
(3.3)	調査対象である第6学年の授業において、児童自ら学級やグループで課題を設定し、その解決に向けて話し合い、まとめ、表現するなどの学習活動を取り入れましたか		91.1	0.7	93.2	(3.3)	調査対象である第3学年の授業において、生徒自ら学級やグループで課題を設定し、その解決に向けて話し合い、まとめ、表現するなどの学習活動を取り入れましたか		80.8	-6.2	84.5
(3.4)	調査対象である第6学年の児童に対する指導に関して、前年度までに、習得・活用及び探究の学習過程を見通した指導方法の改善及び工夫をしましたか		90.2	1.2	90.9	(3.4)	調査対象である第3学年の生徒に対する指導に関して、前年度までに、習得・活用及び探究の学習過程を見通した指導方法の改善及び工夫をしましたか		91.5	3.8	88.7
(3.5)	調査対象である第6学年の児童に対する指導に関して、前年度までに、各教科等で身に付けたことを、様々な課題の解決に生かすことができるような機会を設けましたか		90.6	5.0	88.9	(3.5)	調査対象である第3学年の生徒に対する指導に関して、前年度までに、各教科等で身に付けたことを、様々な課題の解決に生かすことができるような機会を設けましたか		80.8	2.2	82.5
(3.6)	調査対象である第6学年の児童に対する指導に関して、前年度に、本やインターネット、図書館資料などを活用した授業を計画的に行いましたか					(3.6)	調査対象である第3学年の生徒に対する指導に関して、前年度に、本やインターネット、図書館資料などを活用した授業を計画的に行いましたか				
	週に1回程度、または、それ以上行った		41.3	-1.6	44.5		週に1回程度、または、それ以上行った		25.4	-0.7	33.0
	月に数回程度行った		46.4	4.7	44.2		月に数回程度行った		43.1	4.5	41.8
	学期に数回程度行った		11.5	-2.3	10.5		学期に数回程度行った		23.1	-4.6	18.0
	年に数回程度行った		0.9	-0.6	0.8		年に数回程度行った		6.2	-1.1	5.2
行わなかった		0.0	-0.1	0.0	行わなかった		1.5	1.2	1.5		
5 総合的な学習の時間、学習活動、特別の教科道徳の指導方法						5 総合的な学習の時間、学習活動、特別の教科道徳の指導方法					
(3.7)	調査対象である第6学年の児童に対して、総合的な学習の時間において、課題の設定からまとめ・表現に至る探究の過程を意識した指導をしていますか		94.0	1.3	92.9	(3.7)	調査対象である第3学年の生徒に対して、総合的な学習の時間において、課題の設定からまとめ・表現に至る探究の過程を意識した指導をしていますか		92.3	0.2	92.3
(3.8)	調査対象である第6学年の児童に対して、学級生活をよりよくするために、学級会で話し合い、互いの意見のよさを生かして解決方法等を合意形成できるような指導を行っていますか		96.2	1.9	95.4	(3.8)	調査対象である第3学年の生徒に対して、学級生活をよりよくするために、学級活動で話し合い、互いの意見のよさを生かして解決方法等を合意形成できるような指導を行っていますか		97.0	3.1	94.9
(3.9)	調査対象である第6学年の児童に対して、学級活動の授業を通して、今、努力すべきことを学級での話し合いを生かして、一人一人の児童が意思決定できるような指導を行っていますか		94.9	1.8	94.0	(3.9)	調査対象である第3学年の生徒に対して、学級活動の授業を通して、今、努力すべきことを学級での話し合いを生かして、一人一人の生徒が意思決定できるような指導を行っていますか		91.5	-0.5	90.8
(4.0)	調査対象である第6学年の児童に対して、特別の教科道徳において、児童自らが自分自身の問題として捉え、考え、話し合うような指導の工夫をしていますか		96.6	0.1	97.7	(4.0)	調査対象である第3学年の生徒に対して、特別の教科道徳において、生徒自らが自分自身の問題として捉え、考え、話し合うような指導の工夫をしていますか		97.7	0.8	97.9
6 学習評価						6 学習評価					
(4.1)	調査対象である第6学年の児童に対して、前年度までに、学習評価の方針を児童に示した上で、児童の学習評価の結果を、その後の教員の指導改善や児童の学習改善に生かすことを心がけましたか		94.0	3.7	93.8	(4.1)	調査対象である第3学年の生徒に対して、前年度までに、学習評価の方針を生徒に示した上で、生徒の学習評価の結果を、その後の教員の指導改善や生徒の学習改善に生かすことを心がけましたか		98.4	2.2	98.5
7 国語科の指導方法						7 国語科の指導方法					
(4.2)	調査対象である第6学年の児童に対する国語の授業において、前年度までに、自分と相手の間に好ましい関係を築き、継続させるといった言葉の働きに気付くことができよう指導をどの程度行いましたか		94.9	2.0	93.7	(4.2)	調査対象である第3学年の生徒に対する国語の授業において、前年度までに、行書の基礎的な書き方「点面の連続」や「点面の省略」、「筆順の変化」などを理解して書くことができよう指導をどの程度行いましたか		83.1	4.0	87.2
(4.3)	調査対象である第6学年の児童に対する国語の授業において、前年度までに、互いの立場や意図を明確にしながら計画的に話し合い、異なる意見を自分の考えに生かして考えをまとめることができるような指導をどの程度行いましたか		96.2	3.0	96.3	(4.3)	調査対象である第3学年の生徒に対する国語の授業において、前年度までに、自分の考えを分かりやすく伝えるために、聞き手の立場に立った効果的な話し方を工夫することができるような指導をどの程度行いましたか		93.1	-0.9	93.3
(4.4)	調査対象である第6学年の児童に対する国語の授業において、前年度までに、互いの書いた文章に対する感想や意見を伝え合い、自分の文章のよいところを見付けることができるような指導をどの程度行いましたか		92.8	0.4	94.9	(4.4)	調査対象である第3学年の生徒に対する国語の授業において、前年度までに、自分の考えが伝わる文章になるように、根拠を明確にするために必要な情報や資料から引用して書くことができるような指導をどの程度行いましたか		93.1	-0.9	93.8
(4.5)	調査対象である第6学年の児童に対する国語の授業において、前年度までに、登場人物の人物像や物語の全体像を具体的に想像し、表現の効果を考え読むことができるような指導をどの程度行いましたか		98.3	1.5	98.5	(4.5)	調査対象である第3学年の生徒に対する国語の授業において、前年度までに、文学的な文章を読み、場面の展開や登場人物の心情の変化などについて、描写を基に捉えることができるような指導をどの程度行いましたか		99.2	0.7	99.5
8 算数科の指導方法						8 算数科の指導方法					
(4.6)	調査対象である第6学年の児童に対する算数の授業において、前年度までに、実生活における事象との関連を図った授業をどの程度行いましたか		92.8	0.7	93.2	(4.6)	調査対象である第3学年の生徒に対する算数の授業において、前年度までに、実生活における事象との関連を図った授業をどの程度行いましたか		90.7	2.7	90.2
(4.7)	調査対象である第6学年の児童に対する算数の授業において、前年度までに、具体的な物を操作するなどの体験を伴う学習を通して、数量や図形について実感を持った理解をする活動をどの程度行いましたか		96.6	2.0	95.8	(4.7)	調査対象である第3学年の生徒に対する算数の授業において、前年度までに、観察や操作、実験等の活動を通して、数量や図形等の性質を見いだす活動をどの程度行いましたか		81.5	-2.8	83.5
(4.8)	調査対象である第6学年の児童に対する算数の授業において、前年度までに、公式やきまり、計算の仕方などを指導するとき、児童がそのわけを理解できるように工夫していた指導をどの程度行いましたか		98.3	0.4	98.0	(4.8)	調査対象である第3学年の生徒に対する算数の授業において、前年度までに、公式やきまりなどを指導するとき、生徒がその根拠を理解できるように工夫していた指導をどの程度行いましたか		96.1	-1.5	97.4

小学校			宮城県 (仙台市を除く)		宮城県 (仙台市を 含む)	中学校			宮城県 (仙台市を除く)		宮城県 (仙台市を 含む)	
質問 番号	令和5年度 質問事項		県	県全		質問 番号	令和5年度 質問事項		県	県全		
9 英語科の指導方法						9 英語科の指導方法						
(49)	学校として外国語教育の充実に取り組む上で、必要な情報や研修、自己研鑽の機会等を十分に設けていますか		71.9	0.1	73.6							
(50)	英語の授業以外にも児童が英語に触れる機会(イングリッシュキャンプ、English Day、昼休みの英語での放送等)をどの程度設けていますか											
	ほぼ毎日		2.6	-4.0	2.0							
	週に数回以上		5.1	-2.3	5.1							
	週に1回程度		6.8	-4.0	8.5							
	月に1回程度		10.6	0.6	10.8							
	年に数回程度		25.5	-1.4	24.4							
設けていない		49.4	11.2	49.0								
(51)	家庭学習の課題(宿題)として、児童にPC・タブレットなどのICT機器を使用して、英語の学習をどの程度行わせていますか											
	ほぼ毎日		1.3	-0.3	1.7							
	週に3回以上		0.0	-2.5	0.6							
	週に1回程度		12.3	0.2	12.2							
	月1回程度		23.0	4.7	23.2							
	月1回未満		27.2	-0.3	27.2							
全く行わせていない		36.2	-1.8	35.1								
						(49)	調査対象である第3学年の生徒に対する英語の授業において、前年度までに、英語を聞いて(一文一文ではなく全体の)概要や要点を捉える言語活動をどの程度行いましたか	94.7	0.5	94.8		
						(50)	調査対象である第3学年の生徒に対する英語の授業において、前年度までに、英語を読んで(一文一文ではなく全体の)概要や要点を捉える言語活動をどの程度行いましたか	97.7	1.6	97.5		
						(51)	調査対象である第3学年の生徒に対する英語の授業において、前年度までに、原稿などの準備をすることなく、(即興で)自分の考えや気持ちなどを英語で伝え合う言語活動をどの程度行いましたか	66.1	-10.7	72.6		
						(52)	調査対象である第3学年の生徒に対する英語の授業において、スピーチやプレゼンテーションなど、まとまった内容を英語で発表する言語活動をどの程度行いましたか	76.2	-10.7	79.3		
						(53)	調査対象である第3学年の生徒に対する英語の授業において、前年度までに、自分の考えや気持ちなどを英語で書く言語活動をどの程度行いましたか	91.5	-0.4	91.7		
						(54)	調査対象である第3学年の生徒に対する英語の授業において、前年度までに、聞いたり読んだりしたことについて、生徒同士で英語で問答したり意見を述べ合ったりする言語活動をどの程度行いましたか	60.8	-13.4	62.9		
						(55)	調査対象である第3学年の生徒に対する英語の授業において、前年度までに、聞いたり読んだりしたことについて、その内容を英語で書いてまとめたり自分の考えを書いたりする言語活動をどの程度行いましたか	60.8	-14.6	64.5		
						(56)	英語担当教員とALT(外国語指導助手)との間で、授業のねらいや活動の意図、各学級や一人一人の生徒の実態等について共通認識を持ち、協力して授業を行うことができていると思いますか	93.1	-1.0	92.2		
						(57)	全国学力・学習状況調査の調査問題の結果を踏まえて、言語活動の充実等の授業改善や、定期考査問題やパフォーマンステストの改善等の学習評価の改善に取り組んでいますか	89.2	1.1	88.1		
	英語の授業以外にも生徒が英語に触れる機会(イングリッシュキャンプ、English Day、昼休みの英語での放送等)をどの程度設けていますか					(58)						
	ほぼ毎日		2.3	-0.9	3.1							
	週に数回以上		4.6	-0.8	4.1							
	週に1回程度		3.8	-4.6	5.7							
	月に1回程度		16.2	5.6	14.9							
	年に数回程度		34.6	1.5	27.3							
設けていない		37.7	-1.5	44.3								
	家庭学習の課題(宿題)として、生徒にPC・タブレットなどのICT機器を使用して、英語の学習をどの程度行わせていますか					(59)						
	ほぼ毎日		3.1	-1.7	3.1							
	週に3回以上		11.5	2.3	10.3							
	週に1回程度		31.5	10.0	27.8							
	月1回程度		18.5	-1.1	20.6							
	月1回未満		20.8	0.2	21.6							
全く行わせていない		13.8	-10.4	16.0								

小学校				中学校							
質問番号	令和5年度 質問事項	宮城県 (仙台市を除く)		宮城県 (仙台市を含む)	質問番号	令和5年度 質問事項	宮城県 (仙台市を除く)		宮城県 (仙台市を含む)		
		県	県全				県	県全			
10 ICTを活用した学習状況				10 ICTを活用した学習状況							
(52)	前年度に、教員が大型提示装置(プロジェクター、電子黒板等)のICT機器を活用した授業を1クラス当たり、どの程度行いましたか	ほぼ毎日	82.1	9.4	77.9	(60)	前年度に、教員が大型提示装置(プロジェクター、電子黒板等)のICT機器を活用した授業を1クラス当たり、どの程度行いましたか	ほぼ毎日	76.9	5.1	75.3
		週3回以上	10.6	-5.2	12.5			週3回以上	14.6	-2.7	13.9
		週1回以上	6.0	-1.3	6.5			週1回以上	3.8	-2.9	5.2
		月1回以上	0.9	-1.2	1.7			月1回以上	1.5	-0.6	2.6
		月1回未満	0.4	-1.7	1.4			月1回未満	2.3	0.2	2.6
(53)	教員がコンピュータなどのICT機器の使い方を学ぶために必要な研修機会がありますか	94.4	-1.5	95.2	(61)	教員がコンピュータなどのICT機器の使い方を学ぶために必要な研修機会がありますか	90.8	-0.7	92.3		
(54)	コンピュータなどのICT機器の活用に関して、学校内外において十分に必要サポートが受けられていますか	88.1	0.7	90.6	(62)	コンピュータなどのICT機器の活用に関して、学校内外において十分に必要サポートが受けられていますか	79.3	-3.2	82.5		
(55)	調査対象である第6学年の児童に対する、前年度までのICT機器の活用状況として、児童一人一人に配備されたPC・タブレットなどのICT機器を、授業でどの程度活用しましたか	ほぼ毎日	68.9	3.7	69.4	(63)	調査対象である第3学年の生徒に対する、前年度までのICT機器の活用状況として、生徒一人一人に配備されたPC・タブレットなどのICT機器を、授業でどの程度活用しましたか	ほぼ毎日	68.5	5.9	68.6
		週3回以上	22.1	-3.3	23.8			週3回以上	20.8	-3.3	20.6
		週1回以上	8.5	0.1	6.5			週1回以上	7.7	-3.3	8.2
		月1回以上	0.4	-0.5	0.3			月1回以上	1.5	-0.4	1.5
		月1回未満	0.0	-0.1	0.0			月1回未満	0.8	0.5	0.5
(56)	調査対象である第6学年の児童が、自分で調べる場面(ウェブブラウザによるインターネット検索等)で、児童一人一人に配備されたPC・タブレットなどのICT機器をどの程度使用させていますか	ほぼ毎日	27.7	-1.4	30.3	(64)	調査対象である第3学年の生徒が、自分で調べる場面(ウェブブラウザによるインターネット検索等)で、生徒一人一人に配備されたPC・タブレットなどのICT機器をどの程度使用させていますか	ほぼ毎日	33.8	4.9	34.0
		週3回以上	39.1	-1.8	41.6			週3回以上	33.1	-2.6	35.6
		週1回以上	27.7	2.8	24.4			週1回以上	20.0	-6.4	19.1
		月1回以上	5.1	0.3	3.4			月1回以上	11.5	3.5	10.3
		月1回未満	0.0	-0.2	0.0			月1回未満	0.8	-0.2	0.5
(57)	調査対象である第6学年の児童が、自分の考えをまとめ、発表・表現する場面で、児童一人一人に配備されたPC・タブレットなどのICT機器をどの程度使用させていますか	ほぼ毎日	11.5	-5.3	12.7	(65)	調査対象である第3学年の生徒が、自分の考えをまとめ、発表・表現する場面で、生徒一人一人に配備されたPC・タブレットなどのICT機器をどの程度使用させていますか	ほぼ毎日	11.5	-4.4	11.3
		週3回以上	26.0	-3.0	31.2			週3回以上	22.3	-6.0	26.8
		週1回以上	30.6	0.0	28.9			週1回以上	36.2	4.2	36.6
		月1回以上	24.7	4.8	21.8			月1回以上	25.4	5.8	21.6
		月1回未満	6.8	3.2	5.1			月1回未満	3.8	-0.2	3.1
(58)	調査対象である第6学年の児童に対して、教職員と児童がやりとりする場面で、児童一人一人に配備されたPC・タブレットなどのICT機器をどの程度使用させていますか	ほぼ毎日	26.4	-2.9	26.1	(66)	調査対象である第3学年の生徒に対して、教職員と生徒がやりとりする場面で、生徒一人一人に配備されたPC・タブレットなどのICT機器をどの程度使用させていますか	ほぼ毎日	30.8	5.9	25.3
		週3回以上	20.4	-3.4	24.1			週3回以上	22.3	-1.5	25.8
		週1回以上	30.2	4.9	29.7			週1回以上	23.1	-3.9	27.3
		月1回以上	11.5	-2.4	11.3			月1回以上	16.2	1.0	14.4
		月1回未満	11.5	3.9	8.8			月1回未満	6.9	-2.1	6.7
(59)	調査対象である第6学年の児童同士がやりとりする場面で、児童一人一人に配備されたPC・タブレットなどのICT機器をどの程度使用させていますか	ほぼ毎日	16.6	0.2	16.7	(67)	調査対象である第3学年の生徒同士がやりとりする場面で、生徒一人一人に配備されたPC・タブレットなどのICT機器をどの程度使用させていますか	ほぼ毎日	9.2	-3.2	7.7
		週3回以上	19.6	-4.0	23.8			週3回以上	20.8	-0.5	23.2
		週1回以上	31.5	3.0	31.4			週1回以上	26.2	-2.3	30.4
		月1回以上	15.7	-2.3	15.3			月1回以上	20.0	0.7	19.1
		月1回未満	16.6	3.3	12.7			月1回未満	23.1	4.8	18.6
(60)	調査対象である第6学年の児童が自分の特性や理解度・進度に合わせて課題に取り組む場面で、児童一人一人に配備されたPC・タブレットなどのICT機器をどの程度使用させていますか	ほぼ毎日	21.3	5.3	20.7	(68)	調査対象である第3学年の生徒が自分の特性や理解度・進度に合わせて課題に取り組む場面で、生徒一人一人に配備されたPC・タブレットなどのICT機器をどの程度使用させていますか	ほぼ毎日	12.3	0.1	13.4
		週3回以上	27.2	-1.8	27.8			週3回以上	26.9	3.4	27.8
		週1回以上	34.0	1.1	34.0			週1回以上	31.5	-0.3	31.4
		月1回以上	13.2	-2.8	13.9			月1回以上	21.5	0.7	18.6
		月1回未満	4.3	-1.8	3.7			月1回未満	6.9	-4.7	8.2
(61)	前年度に、児童一人一人に配備されたPC・タブレットなどのICT機器を使って、児童が学校外の施設(他の学校や社会教育施設、民間企業等)にいる人々とやりとりする取組をどの程度実施しましたか	週1回以上	0.4	-0.7	0.6	(69)	前年度に、生徒一人一人に配備されたPC・タブレットなどのICT機器を使って、生徒が学校外の施設(他の学校や社会教育施設、民間企業等)にいる人々とやりとりする取組をどの程度実施しましたか	週1回以上	0.0	-1.6	0.0
		月1回以上	2.1	-1.8	3.1			月1回以上	1.5	-2.7	3.1
		3ヶ月に1回以上	6.4	-5.8	6.8			3ヶ月に1回以上	10.0	0.5	8.2
		6ヶ月に1回以上	14.9	2.2	14.2			6ヶ月に1回以上	10.8	0.0	8.2
		年1回以上	26.4	-0.8	28.3			年1回以上	16.9	-7.2	20.6
		実施しなかった	49.4	6.5	46.7			実施しなかった	60.0	10.2	59.3
(62)	あなたの学校では、教職員と家庭との間で連絡を取り合う場面で、コンピュータなどのICT機器をどの程度活用していますか	60.4	-2.4	61.7	(70)	あなたの学校では、教職員と家庭との間で連絡を取り合う場面で、コンピュータなどのICT機器をどの程度活用していますか	63.8	2.2	68.1		
(63)	あなたの学校では、児童一人一人に配備されたPC・タブレットなどの端末を、どの程度家庭で利用できるようにしていますか	毎日持ち帰って、毎日利用させている	31.5	12.9	26.9	(71)	あなたの学校では、生徒一人一人に配備されたPC・タブレットなどの端末を、どの程度家庭で利用できるようにしていますか	毎日持ち帰って、毎日利用させている	38.5	15.9	29.4
		毎日持ち帰って、時々利用させている	15.7	1.8	12.5			毎日持ち帰って、時々利用させている	19.2	0.9	13.9
		時々持ち帰って、時々利用させている	48.1	-0.7	56.7			時々持ち帰って、時々利用させている	28.5	-7.5	42.3
		持ち帰らせていない	3.8	-4.1	2.8			持ち帰らせていない	8.5	-1.5	7.7
		持ち帰ってはいけないこととしている	0.0	-1.5	0.0			持ち帰ってはいけないこととしている	1.5	-0.8	1.5
		臨時休業等の非常時のみ、持ち帰ることとしている	0.9	-8.3	1.1			臨時休業等の非常時のみ、持ち帰ることとしている	3.1	-7.7	4.6

小学校				中学校					
質問番号	令和5年度 質問事項	宮城県 (仙台市を除く)		宮城県 (仙台市を含む)	質問番号	令和5年度 質問事項	宮城県 (仙台市を除く)		宮城県 (仙台市を含む)
		県	県全				県	県全	
(64-1)	児童一人一人に配備されたPC・タブレットなどのICT機器について、不登校児童に対する学習活動等支援でどの程度活用していますか				(72-1)	生徒一人一人に配備されたPC・タブレットなどのICT機器について、不登校生徒に対する学習活動等支援でどの程度活用していますか			
	ほぼ毎日	18.3	0.3	16.4		ほぼ毎日	27.7	2.4	25.8
	週3回以上	10.6	-0.1	11.0		週3回以上	10.0	-2.8	9.8
	週1回以上	11.5	-2.8	13.9		週1回以上	16.2	-0.2	18.6
	月1回以上	11.9	3.4	11.9		月1回以上	11.5	0.3	14.4
	月1回未満	17.9	-3.3	19.5		月1回未満	26.2	2.0	22.2
該当する児童がいない	29.8	2.5	26.9	該当する生徒がいない	7.7	-2.4	8.8		
(64-2)	児童一人一人に配備されたPC・タブレットなどのICT機器について、特別な支援を要する児童に対する学習活動等の支援でどの程度活用していますか				(72-2)	生徒一人一人に配備されたPC・タブレットなどのICT機器について、特別な支援を要する生徒に対する学習活動等の支援でどの程度活用していますか			
	ほぼ毎日	35.7	4.4	31.2		ほぼ毎日	25.4	-2.3	24.2
	週3回以上	14.0	-4.7	16.7		週3回以上	17.7	0.7	17.5
	週1回以上	20.9	3.7	19.3		週1回以上	21.5	3.1	20.6
	月1回以上	4.3	-3.2	7.6		月1回以上	10.0	0.5	9.8
	月1回未満	10.2	-1.9	10.2		月1回未満	14.6	-0.7	13.4
該当する児童がいない	14.9	1.8	15.0	該当する生徒がいない	10.0	-1.9	13.9		
(64-3)	児童一人一人に配備されたPC・タブレットなどのICT機器について、外国人児童に対する学習活動等の支援でどの程度活用していますか				(72-3)	生徒一人一人に配備されたPC・タブレットなどのICT機器について、外国人生徒に対する学習活動等の支援でどの程度活用していますか			
	ほぼ毎日	4.7	-3.3	4.2		ほぼ毎日	5.4	-2.2	5.7
	週3回以上	1.3	-3.2	2.5		週3回以上	1.5	-2.6	1.0
	週1回以上	3.4	-3.4	3.4		週1回以上	5.4	-0.3	4.6
	月1回以上	1.7	-1.1	1.7		月1回以上	0.8	-2.0	1.0
	月1回未満	2.6	-6.0	3.7		月1回未満	2.3	-6.3	4.1
該当する児童がいない	86.4	17.2	84.4	該当する生徒がいない	83.1	12.1	82.5		
(64-4)	児童一人一人に配備されたPC・タブレットなどのICT機器について、児童の心身の状況の把握でどの程度活用していますか				(72-4)	生徒一人一人に配備されたPC・タブレットなどのICT機器について、生徒の心身の状況の把握でどの程度活用していますか			
	ほぼ毎日	17.4	-11.2	20.4		ほぼ毎日	21.5	-6.5	23.7
	週3回以上	1.3	-1.4	1.7		週3回以上	1.5	-1.4	1.5
	週1回以上	4.3	0.1	5.1		週1回以上	3.8	-1.2	3.6
	月1回以上	9.4	3.6	8.2		月1回以上	13.1	4.8	10.3
	月1回未満	26.4	3.8	22.1		月1回未満	30.0	1.2	30.4
該当する児童がいない	41.3	5.4	42.5	該当する生徒がいない	29.2	2.3	29.9		
(64-5)	児童一人一人に配備されたPC・タブレットなどのICT機器について、児童に対するオンラインを活用した相談・支援でどの程度活用していますか				(72-5)	生徒一人一人に配備されたPC・タブレットなどのICT機器について、生徒に対するオンラインを活用した相談・支援でどの程度活用していますか			
	ほぼ毎日	3.0	-3.0	2.8		ほぼ毎日	4.6	-3.2	5.2
	週3回以上	1.7	-0.9	1.4		週3回以上	3.8	0.1	2.6
	週1回以上	3.8	-1.1	4.5		週1回以上	4.6	-1.4	4.6
	月1回以上	6.4	-0.2	6.8		月1回以上	6.9	-2.7	7.2
	月1回未満	31.9	2.1	27.8		月1回未満	33.8	-3.5	36.1
該当する児童がいない	52.8	2.9	56.4	該当する生徒がいない	45.4	10.0	43.8		
(65)	障害がある児童が一人一人に配備されたPC・タブレットなどのICT機器を活用する際、入出力支援装置等を活用し、障害種・障害の状況や特性及び心身の発達の段階等に応じた支援を実施しましたか				(73)	障害がある生徒が一人一人に配備されたPC・タブレットなどのICT機器を活用する際、入出力支援装置等を活用し、障害種・障害の状況や特性及び心身の発達の段階等に応じた支援を実施しましたか			
	よく行った	3.4	-1.5	3.1		よく行った	4.6	0.2	5.2
	どちらかといえば、行った	8.5	-2.6	9.1		どちらかといえば、行った	5.4	-3.6	4.6
	あまり行わなかった	8.9	0.3	10.5		あまり行わなかった	10.8	3.1	8.2
	全く行わなかった	5.1	-0.1	4.8		全く行わなかった	5.4	0.6	5.2
	該当する児童がいなかった	74.0	3.8	72.5		該当する生徒がいなかった	73.1	-0.9	76.3
11 特別支援教育				11 特別支援教育					
(66)	学校の教員は、特別支援教育について理解し、前年度までに、調査対象である第6学年の児童に対する授業の中で、児童の特性に応じた指導上の工夫(板書や説明の仕方、教材の工夫等)を行いましたか	92.8	-2.1	94.4	(74)	学校の教員は、特別支援教育について理解し、前年度までに、調査対象である第3学年の生徒に対する授業の中で、生徒の特性に応じた指導上の工夫(板書や説明の仕方、教材の工夫等)を行いましたか	93.8	-0.3	92.3
12 小学校教育と中学校教育の連携				12 小学校教育と中学校教育の連携					
(67)	前年度までに、近隣等の中学校と、教科の教育課程の接続や、教科に関する共通の目標設定等、教育課程に関する共通の取組を行いましたか	58.8	-1.8	55.5	(75)	前年度までに、近隣等の小学校と、教科の教育課程の接続や、教科に関する共通の目標設定等、教育課程に関する共通の取組を行いましたか	62.3	-4.5	60.8
(68)	前年度までに、近隣等の中学校と、授業研究を行うなど、合同で研修を行いましたか	64.3	6.1	51.5	(76)	前年度までに、近隣等の小学校と、授業研究を行うなど、合同で研修を行いましたか	72.3	5.0	60.3
(69)	令和4年度の全国学力・学習状況調査の分析結果について、近隣等の中学校と成果や課題を共有しましたか	66.0	12.4	58.1	(77)	令和4年度の全国学力・学習状況調査の分析結果について、近隣等の小学校と成果や課題を共有しましたか	62.4	7.7	57.7

小学校				中学校					
質問番号	令和5年度 質問事項	宮城県 (仙台市を除く)		宮城県 (仙台市を含む)	質問番号	令和5年度 質問事項	宮城県 (仙台市を除く)		宮城県 (仙台市を含む)
		県	県全				県	県全	
13 家庭や地域との連携等				13 家庭や地域との連携等					
(70)	職場見学を行っていますか				(78)	調査対象である第3学年の生徒に対して、前年度に、職場体験活動を何日程度行いましたか			
	行っている	32.3	-7.3	33.4		実施しなかった	43.8	-2.1	41.2
	行っていない	67.7	7.4	66.6		1日～2日	42.3	12.7	29.9
						3日	13.1	-3.8	27.8
(71)	教育課程の趣旨について、家庭や地域との共有を図る取組を行っていますか	90.7	4.0	91.5	(79)	教育課程の趣旨について、家庭や地域との共有を図る取組を行っていますか	86.2	3.0	87.6
(72)	保護者や地域の方が学校の美化、登下校の見守り、学習・部活動支援、放課後支援、学校行事の運営等の活動に参加していますか	95.4	-0.5	96.3	(80)	保護者や地域の方が学校の美化、登下校の見守り、学習・部活動支援、放課後支援、学校行事の運営等の活動に参加していますか	74.6	-7.5	76.8
(73)	(72)の質問にあるような、保護者や地域の人との協働による取組は、教員の業務負担軽減に効果がありましたか				(81)	(72)の質問にあるような、保護者や地域の人との協働による取組は、教員の業務負担軽減に効果がありましたか			
	そう思う	22.1	-2.7	24.4		そう思う	8.5	-3.4	11.9
	どちらかといえば、そう思う	57.9	3.9	58.1		どちらかといえば、そう思う	55.4	6.6	54.1
	どちらかといえば、そう思わない	14.5	-1.5	13.0		どちらかといえば、そう思わない	20.8	-3.8	21.6
	そう思わない	3.4	-1.1	2.8		そう思わない	10.0	-1.1	8.2
	取組を行わなかった	1.7	1.1	1.4		取組を行わなかった	4.6	1.3	3.6
(74)	コミュニティ・スクールや地域学校共同活動等の取組によって、学校と地域や保護者の相互理解は深まりましたか				(82)	コミュニティ・スクールや地域学校共同活動等の取組によって、学校と地域や保護者の相互理解は深まりましたか			
	そう思う	27.7	0.4	26.3		そう思う	15.4	-4.0	20.1
	どちらかといえば、そう思う	57.0	-1.8	61.8		どちらかといえば、そう思う	66.2	6.3	65.5
	どちらかといえば、そう思わない	4.3	-1.4	4.0		どちらかといえば、そう思わない	7.7	-0.5	6.7
	そう思わない	0.4	-0.2	0.3		そう思わない	1.5	0.1	1.5
	取組を行わなかった	10.2	2.6	7.4		取組を行わなかった	8.5	-2.6	5.7
14 家庭学習				14 家庭学習					
(75)	調査対象である第6学年の児童に対して、前年度までに、家庭学習の課題の課し方について、校内の教職員で共通理解を図る取組を行いましたか	96.2	5.4	95.2	(83)	調査対象である第3学年の生徒に対して、前年度までに、家庭学習の課題の課し方について、校内の教職員で共通理解を図る取組を行いましたか	82.3	-2.3	80.4
(76)	調査対象である第6学年の児童に対して、前年度までに、家庭学習の取組として、学校では、児童に家庭での学習方法を具体例を挙げながら教える取組を行いましたか	98.3	2.6	98.3	(84)	調査対象である第3学年の生徒に対して、前年度までに、家庭学習の取組として、学校では、生徒に家庭での学習方法を具体例を挙げながら教える取組を行いましたか	93.1	2.2	92.8
(77)	調査対象である第6学年の児童に対して、前年度までに、学校では、児童が行った家庭学習の課題について、その後の教員の指導改善や児童の学習改善に生かす取組を行いましたか	91.9	1.3	92.1	(85)	調査対象である第3学年の生徒に対して、前年度までに、学校では、生徒が行った家庭学習の課題について、その後の教員の指導改善や生徒の学習改善に生かす取組を行いましたか	88.5	4.1	87.1
15 調査結果の活用				15 調査結果の活用					
(78)	令和4年度全国学力・学習状況調査の自校の結果について、調査対象学年・教科だけでなく、学校全体で教育活動を改善するために活用しましたか				(86)	令和4年度全国学力・学習状況調査の自校の結果について、調査対象学年・教科だけでなく、学校全体で教育活動を改善するために活用しましたか			
	よく行った	31.9	-1.2	27.5		よく行った	23.8	-0.9	26.8
	行った	65.5	2.6	68.8		行った	72.3	4.0	69.6
	ほとんど行わなかった	2.6	-1.4	3.7		ほとんど行わなかった	3.1	-3.8	3.1
(79)	全国学力・学習状況調査の結果を地方公共団体における独自の学力調査の結果と併せて分析し、具体的な教育指導の改善や指導計画等への反映を行っていますか				(87)	全国学力・学習状況調査の結果を地方公共団体における独自の学力調査の結果と併せて分析し、具体的な教育指導の改善や指導計画等への反映を行っていますか			
	よく行っている	35.3	3.5	30.6		よく行っている	31.5	7.5	33.5
	どちらかといえば、行っている	61.3	0.9	66.0		どちらかといえば、行っている	60.0	-4.1	59.3
	ほとんど行っていない	1.3	-3.3	2.0		ほとんど行っていない	3.1	-5.4	3.1
	地方公共団体における独自の学力調査を実施していない	1.7	-1.4	1.1		地方公共団体における独自の学力調査を実施していない	4.6	1.2	3.6
(80)	令和4年度全国学力・学習状況調査の自校の結果について、保護者や地域の人たちに対して公表や説明を行いましたか(学校のHPや学校だよりなどへの掲載、保護者会等での説明を含む)				(88)	令和4年度全国学力・学習状況調査の自校の結果について、保護者や地域の人たちに対して公表や説明を行いましたか(学校のHPや学校だよりなどへの掲載、保護者会等での説明を含む)			
	よく行った	32.8	10.0	33.4		よく行った	27.7	7.2	37.6
	行った	64.3	-0.9	64.0		行った	54.6	-6.0	50.5
	ほとんど行わなかった	3.0	-8.9	2.5		ほとんど行わなかった	16.9	-1.8	11.3

小学校				中学校					
質問番号	令和5年度 質問事項	宮城県 (仙台市を除く)		宮城県 (仙台市を含む)	質問番号	令和5年度 質問事項	宮城県 (仙台市を除く)		宮城県 (仙台市を含む)
		県	県全				県	県全	
16 新型コロナウイルス感染症の影響				16 新型コロナウイルス感染症の影響					
(81-1)	調査対象である第6学年の児童に対して、前年度に、以下の学校教育活動をどのように実施しましたか (1)運動会・競技会・球技会				(89-1)	調査対象である第3学年の生徒に対して、前年度に、以下の学校教育活動をどのように実施しましたか (1)体育祭・競技会・球技会			
	1 新型コロナウイルス感染症の影響前と同じ内容や方法で実施した	1.3	-0.7	1.1		1 新型コロナウイルス感染症の影響前と同じ内容や方法で実施した	6.2	0.6	8.8
	2 新型コロナウイルス感染症の影響前とは内容や方法を変更して実施した	97.9	0.3	98.0		2 新型コロナウイルス感染症の影響前とは内容や方法を変更して実施した	82.3	-10.5	82.5
	3 実施をとりやめた	0.9	0.7	0.8		3 実施をとりやめた	2.3	1.8	2.1
4 当該学年では、新型コロナウイルス感染症の影響前から実施していない	0.0	-0.1	0.0	4 当該学年では、新型コロナウイルス感染症の影響前から実施していない	8.5	7.4	6.2		
(81-2)	調査対象である第6学年の児童に対して、前年度に、以下の学校教育活動をどのように実施しましたか (2)音楽会・合唱コンクール				(89-2)	調査対象である第3学年の生徒に対して、前年度に、以下の学校教育活動をどのように実施しましたか (2)音楽会・合唱コンクール			
	1 新型コロナウイルス感染症の影響前と同じ内容や方法で実施した	0.4	-1.1	0.3		1 新型コロナウイルス感染症の影響前と同じ内容や方法で実施した	3.8	-1.7	4.6
	2 新型コロナウイルス感染症の影響前とは内容や方法を変更して実施した	26.0	-18.6	24.1		2 新型コロナウイルス感染症の影響前とは内容や方法を変更して実施した	82.3	3.3	85.1
	3 実施をとりやめた	23.8	10.0	17.8		3 実施をとりやめた	7.7	0.9	6.2
4 当該学年では、新型コロナウイルス感染症の影響前から実施していない	49.8	9.9	57.8	4 当該学年では、新型コロナウイルス感染症の影響前から実施していない	5.4	-3.2	3.6		
(81-3)	調査対象である第6学年の児童に対して、前年度に、以下の学校教育活動をどのように実施しましたか (3)学芸会・文化祭				(89-3)	調査対象である第3学年の生徒に対して、前年度に、以下の学校教育活動をどのように実施しましたか (3)学芸会・文化祭			
	1 新型コロナウイルス感染症の影響前と同じ内容や方法で実施した	2.1	-1.2	1.7		1 新型コロナウイルス感染症の影響前と同じ内容や方法で実施した	5.4	0.3	3.6
	2 新型コロナウイルス感染症の影響前とは内容や方法を変更して実施した	87.7	32.3	87.3		2 新型コロナウイルス感染症の影響前とは内容や方法を変更して実施した	68.5	-2.1	74.2
	3 実施をとりやめた	1.3	-5.1	2.8		3 実施をとりやめた	5.4	2.9	4.6
4 当該学年では、新型コロナウイルス感染症の影響前から実施していない	8.9	-25.8	8.2	4 当該学年では、新型コロナウイルス感染症の影響前から実施していない	20.0	-1.7	17.0		
(81-4)	調査対象である第6学年の児童に対して、前年度に、以下の学校教育活動をどのように実施しましたか (4)遠足				(89-4)	調査対象である第3学年の生徒に対して、前年度に、以下の学校教育活動をどのように実施しましたか (4)遠足			
	1 新型コロナウイルス感染症の影響前と同じ内容や方法で実施した	24.3	2.3	20.7		1 新型コロナウイルス感染症の影響前と同じ内容や方法で実施した	6.2	-8.1	13.4
	2 新型コロナウイルス感染症の影響前とは内容や方法を変更して実施した	51.1	-9.7	52.4		2 新型コロナウイルス感染症の影響前とは内容や方法を変更して実施した	33.1	-14.5	35.6
	3 実施をとりやめた	3.0	-1.0	2.0		3 実施をとりやめた	1.5	-1.6	1.0
4 当該学年では、新型コロナウイルス感染症の影響前から実施していない	21.7	8.5	24.9	4 当該学年では、新型コロナウイルス感染症の影響前から実施していない	58.5	23.7	49.5		
(81-5)	調査対象である第6学年の児童に対して、前年度に、以下の学校教育活動をどのように実施しましたか (5)芸術鑑賞会				(89-5)	調査対象である第3学年の生徒に対して、前年度に、以下の学校教育活動をどのように実施しましたか (5)芸術鑑賞会			
	1 新型コロナウイルス感染症の影響前と同じ内容や方法で実施した	17.9	5.4	12.5		1 新型コロナウイルス感染症の影響前と同じ内容や方法で実施した	10.0	-0.7	7.7
	2 新型コロナウイルス感染症の影響前とは内容や方法を変更して実施した	44.3	-9.6	40.5		2 新型コロナウイルス感染症の影響前とは内容や方法を変更して実施した	26.9	-4.9	20.6
	3 実施をとりやめた	13.2	-1.2	16.1		3 実施をとりやめた	9.2	-1.5	7.7
4 当該学年では、新型コロナウイルス感染症の影響前から実施していない	24.7	5.6	30.9	4 当該学年では、新型コロナウイルス感染症の影響前から実施していない	53.1	6.4	63.4		
(81-6)	調査対象である第6学年の児童に対して、前年度に、以下の学校教育活動をどのように実施しましたか (6)職場見学				(89-6)	調査対象である第3学年の生徒に対して、前年度に、以下の学校教育活動をどのように実施しましたか (6)職場体験活動			
	1 新型コロナウイルス感染症の影響前と同じ内容や方法で実施した	5.5	-0.5	5.4		1 新型コロナウイルス感染症の影響前と同じ内容や方法で実施した	23.1	2.9	26.3
	2 新型コロナウイルス感染症の影響前とは内容や方法を変更して実施した	19.1	-8.9	20.4		2 新型コロナウイルス感染症の影響前とは内容や方法を変更して実施した	37.7	-1.2	36.1
	3 実施をとりやめた	6.0	-0.5	5.7		3 実施をとりやめた	30.8	-2.7	31.4
4 当該学年では、新型コロナウイルス感染症の影響前から実施していない	68.9	9.5	68.3	4 当該学年では、新型コロナウイルス感染症の影響前から実施していない	7.7	0.5	5.7		
(81-7)	調査対象である第6学年の児童に対して、前年度に、以下の学校教育活動をどのように実施しましたか (7)集団宿泊活動(修学旅行も含む)				(89-7)	調査対象である第3学年の生徒に対して、前年度に、以下の学校教育活動をどのように実施しましたか (7)集団宿泊活動(修学旅行も含む)			
	1 新型コロナウイルス感染症の影響前と同じ内容や方法で実施した	24.3	5.6	22.9		1 新型コロナウイルス感染症の影響前と同じ内容や方法で実施した	6.9	-13.5	11.3
	2 新型コロナウイルス感染症の影響前とは内容や方法を変更して実施した	74.9	-4.3	76.5		2 新型コロナウイルス感染症の影響前とは内容や方法を変更して実施した	66.2	-1.8	70.6
	3 実施をとりやめた	0.4	-0.7	0.3		3 実施をとりやめた	3.1	1.2	2.1
4 当該学年では、新型コロナウイルス感染症の影響前から実施していない	0.4	-0.6	0.3	4 当該学年では、新型コロナウイルス感染症の影響前から実施していない	23.1	13.4	15.5		
(81-8)	調査対象である第6学年の児童に対して、前年度に、以下の学校教育活動をどのように実施しましたか (8)授業参観・学校公開				(89-8)	調査対象である第3学年の生徒に対して、前年度に、以下の学校教育活動をどのように実施しましたか (8)授業参観・学校公開			
	1 新型コロナウイルス感染症の影響前と同じ内容や方法で実施した	7.2	-1.0	5.4		1 新型コロナウイルス感染症の影響前と同じ内容や方法で実施した	10.0	-2.3	9.3
	2 新型コロナウイルス感染症の影響前とは内容や方法を変更して実施した	92.3	0.8	94.3		2 新型コロナウイルス感染症の影響前とは内容や方法を変更して実施した	86.2	4.3	85.6
	3 実施をとりやめた	0.4	0.2	0.3		3 実施をとりやめた	3.1	-2.3	4.6
4 当該学年では、新型コロナウイルス感染症の影響前から実施していない	0.0	-0.1	0.0	4 当該学年では、新型コロナウイルス感染症の影響前から実施していない	0.0	-0.3	0.0		