

미야기현 지진 재해 부흥 본부

(사무국: 부흥 지원, 전승과)

우: 980-8570 미야기현 센다이시 아오바구 혼마치 3-8-1

TEL: 022-211-2443 FAX: 022-263-9636

E-mail: densho@pref.miyagi.lg.jp

URL: <https://www.pref.miyagi.jp/soshiki/densho/>



一般財団法人

自治体国際化協会

일반재단법인 자치체국제화협회

우: 102-0083 도쿄도 지요다구 고지마치1-7 소고한조몬 빌딩 6~7층

TEL: 03-5213-1730 FAX: 03-5213-1741

URL: <http://www.clair.or.jp/>

이 사업은 일반재단법인 자치체국제화협회의 조성 사업에 의해 실시되고 있습니다.



이시노마키 미나미야마 쓰나미 부흥 기념 공원

발행 : 2023년 2월



미야기 부흥 여행

게센누마만 횡단교



미나미산리쿠 311 메모리얼



아라야마 기억의 종



아마모토초 지진 재해 유구 나카하마 초등학교



히가시마쓰시마시 지진 재해 부흥 모뉴먼트



게센누마·미나미산리쿠 지역

이시노마키 지역

센다이·마쓰시마 지역

미야기현 남부 지역

- 지진 재해 전승 관련 시설
- 관광 관련 시설



지진 재해를 구전하며 부흥하는 거리의
새로운 매력을 돌아보면서
**마음에 닿는,
마음으로 느끼는
추억 여행**

ACCESS

항공로	육로	주요역
하네다 공항 30분 전후 (환승 있음)	도쿄역	이치노세키역
나리타 국제공항 나리타 익스프레스 60분	도호쿠 신칸센 125분	센다이역
신치토세 공항 65분	센다이국제공항 25분	센다이역
간사이 국제공항 80분	간사이 국제공항 80분	센다이역
후쿠오카 공항 105분	후쿠오카 공항 105분	센다이역
나하 공항 160분	나하 공항 160분	센다이역
	도호쿠 신칸센 85분	게센누마역
	고속버스 155분	미나미게센누마역
	고속버스 100분	시즈가와역
	센세키 도호쿠 라인 35분	노비루역
	센세키 도호쿠 라인 60분	이시노마키역
	이시노마키선 25분	오나가와역
	센세키선 40분	마쓰시마카이간역
	센세키선 30분	혼시오가마역
	지하철 도자이선 13분	아라이역
	조반선 45분	사카모토역
	조반선 35분	와타리역
	센다이공항 액세스선 4분	미타조노역

※소요 시간은 대략적인 예상 시간입니다.

미야기 온라인 전승관 개설

‘미야기 동일본 대지진 쓰나미 전승관’(이시노마키시)에서는 동일본 대지진의 기억과 교훈을 국내외 분들을 향해 널리 알리기 위해, ‘미야기 온라인 전승관’을 개설하였습니다. 관내를 돌아볼 수 있는 360도 이미지나 전승관에서 공개 중인 각종 동영상상을 보실 수 있고, 동일본 대지진 피해 개요나 쓰나미 발생 메커니즘 등에 대해 온라인으로 배우실 수 있습니다.

미야기 온라인 전승관은 여기서





전승

01 게센누마시 동일본 대지진 유구, 전승관

게센누마시 하지카미 세무카이 9-1 ☎0226-28-9671

지진 재해 기록과 교훈을 전승하기 위해 '눈에 보이는 증거'로서 쓰나미로 4층까지 피해를 입은 게센누마 고요고등학교 구 교사를 '지진 재해 유구'로서 보존하고, 전시나 연수회장을 구비한 '지진 재해 전승관'과 함께 공개하고 있습니다. 현지 중고등학생도 이야기관으로서 활동하고 있으며, 젊은 세대의 기억 계승도 이루어지고 있습니다.

【 대응 언어: **영어** **중국어(간체자)** **중국어(번체자)** **한국어** **인도네시아어** 】



02 상업 시설 '나이완'

게센누마시 미나미마치 해안 주변 ☎0226-22-4560 (게센누마시 관광협회)

새로운 게센누마의 매력을 알리는 관광 명소. 2F(우카에루), 3F(유와에루), 4F(히라카루)에는 인기 있는 카페나 맥주 양조장 등 음식점이나 신선품 가게가 즐비하며, 현지 맛집이나 쇼핑을 즐기실 수 있습니다.



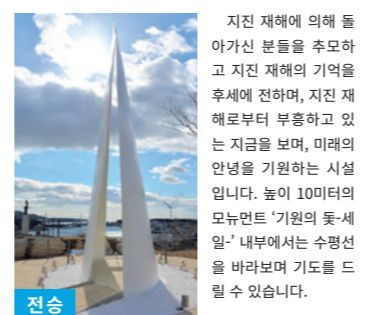
03 게센누마 오시마

게센누마시 우라노하마 151-2 ☎0226-28-3000 (게센누마시 관광 협회 오시마 지부)

게센누마만으로 둘러싸여 있는 울창한 자연과 아름다운 바다가 펼쳐진 섬. 게센누마 오시마 대교로 이어져 있어 교통도 편리하고, 아침 드라마 촬영지로도 유명해졌습니다.

04 게센누마시 부흥 기념 공원

게센누마시 진야마 264 ☎0226-22-3401 (게센누마시 총무부 총무과)



전승

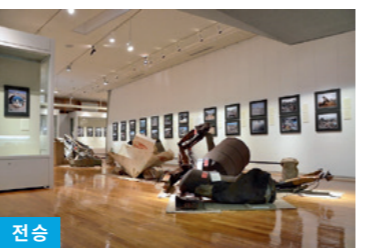
지진 재해에 의해 돌아가신 분들을 추모하고 지진 재해의 기억을 후세에 전하며, 지진 재해로부터 부흥하고 있는 지금을 보며, 미래의 안녕을 기원하는 시설입니다. 높이 10미터의 모뉴먼트 '기원의 돛-세일' 내부에서는 수평선을 바라보며 기도를 드릴 수 있습니다.

05 리아스 아크 미술관

게센누마시 아카이와마키사와 138-5 ☎0226-24-1611

상설 전시는 '동일본 대지진을 어떻게 표현하는가', '지역의 미래를 위해 어떻게 활용할 것인가'를 테마로 사진이나 피해를 입은 물건, 역사 자료 등을 소장하고 있습니다.

【 대응 언어: **영어** 】



전승

리아스의 바다는 이야기꾼의 목소리, 산해진미를 키우다

게센누마·미나미산리쿠 지역

[게센누마시 · 미나미산리쿠초]



06 미나미산리쿠 SANSAN 상점가

모토요시군 미나미산리쿠초 시즈가와야자 이쓰카마치 201-5 ☎0226-25-8903

세계적 건축가 구마 겐고 씨의 설계. 미나미산리쿠의 삼나무를 풍족하게 사용하여 지어진 상점가로 계절마다 신선한 바다의 진미가 가득한 '미나미산리쿠 카라카라도 덮밥', 현지 맛집을 즐기실 수 있습니다.



전승

07 미나미산리쿠초 구 방재 대책 청사

모토요시군 미나미산리쿠초 시즈가와야자 시오이리 75-1 ☎0226-46-1382 (미나미산리쿠초 건설과)

미나미산리쿠초 지진 부흥 기념 공원 내에 있으며, 빼어난 남아 있습니다. 동일본 대지진의 흔적을 남기고 있어 대쓰나미의 위협을 가까이서 실감할 수 있습니다.



전승

10 미나미산리쿠 311 메모리얼

모토요시군 미나미산리쿠초 시즈가와야자 이쓰카마치 200-1 ☎0226-47-2550

주인의 증언 영상이나 현대 미술가 크리스찬 볼탄스키의 설치 미술 공간을 통해 방재로 인한 피해 최소화화에 대해 '나라면 무엇을 할 수 있을까'를 생각해보는 체험을 할 수 있습니다. 사전 예약 우선입니다. 【 대응 언어: **영어** **중국어(번체자)** 】

예약은 여기서 →



08 미나미산리쿠 하마레 우타쓰

모토요시군 미나미산리쿠초 우타쓰야자 이사토마에 100-4 ☎0226-36-3117

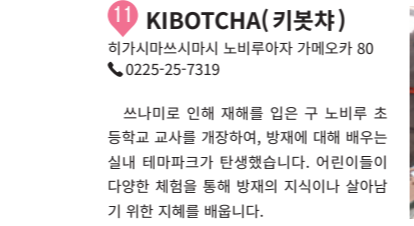
우타쓰 IC에서 차로 약 3분, 바다를 한눈에 바라볼 수 있는 상업시설로, 음식, 카페, 디저트, 기념품, 생선, 술 등 맛집이나 쇼핑을 즐기실 수 있습니다.



09 나카하시 다리

모토요시군 미나미산리쿠초 시즈가와야자 이쓰카마치 200-1 ☎0226-46-1382 (미나미산리쿠초 건설과)

하치만가와강 왼편의 '미나미산리쿠 SANSAN 상점가'와 오른편의 '미나미산리쿠초 지진 재해 부흥 기념 공원'을 연결하고 활기찬 지역에서 기원의 장소로 회유 동선을 잇는 인도교입니다.



11 KIBOTCHA(키보차)

히가시마쓰시마시 노비루야자 가메오카 80 ☎0225-25-7319

쓰나미로 인해 재해를 입은 구 노비루 초등학교 교사를 개장하여, 방재에 대해 배우는 실내 테마파크가 탄생했습니다. 어린이들이 다양한 체험을 통해 방재의 지식이나 살아남기 위한 지혜를 배울니다.



전승

12 히가시마쓰시마시 동일본 대지진 부흥 기념 공원

히가시마쓰시마시 노비루야자 기타요케이 56-36 ☎0225-86-2985

쓰나미가 활린 자국을 생생하게 남긴 JR 센세키신 구 노비루역 플랫폼을 '지진 재해 유구'로서 보존. 역사는 지진 재해 부흥 전승관으로서 정비되어 있습니다. 인접한 기념 광장에는 외부에서 찾아온 사람들이 지진 재해로 인해 돌아가신 분들에게 추모와 진혼의 마음을 기도하기 위한 위령비가 설치되어 있습니다. 【 표지 오른쪽 아래 사진 】 【 대응 언어: **영어** 】



13 미치노에키 오나가와

오시카군 오나가와초 오나가와 2-66 ☎0225-24-8118 (오나가와미라이소조부)

오나가와역에서 바다까지 이어지는 벽돌길에 위치하며, 현지의 맛집을 만끽할 수 있는 음식점이나 수제 공방 등 다양한 업종의 가게가 모여 있습니다. 현지 시장 '하마테라스'에서는 오나가와에서만 맛볼 수 있는 생선이나 수산 가공품을 구입할 수 있습니다.

14 동일본 대지진 유구 구 오나가와 파출소

오시카군 오나가와초 가이간도리 1 ☎0225-24-8118 (오나가와미라이소조부)

쓰나미로 인해 옆으로 무너진 구 파출소(경찰관 파출소). 철근 콘크리트 건축물이 쓰나미로 무너지거나 뒤집어지는 사례는 세계적으로도 희소합니다. 견학용 슬로프 벽면에는 부흥까지의 여정을 그리는 패널을 전시하고 있습니다.



전승

다채로운 매력이 넘치는 거리에서 생명의 바다에 기도합니다

이시노마키 지역

[이시노마키시 · 히가시마쓰시마시 · 오나가와초]



전승

15 이시노마키시 지진 재해 유구 가도노와키 초등학교

이시노마키시 가도노와키초 4-3-15 ☎0225-98-8630

쓰나미 화재의 흔적을 남긴 유일한 지진 재해 유적은 외부 통로에서 교사 내부를 견학할 수 있으며, 쓰나미의 위력과 쓰나미 화재의 공포를 체험할 수 있습니다. 별첨된 전시관에서는 실물 자료와 영상 외 과거의 쓰나미에 대해 배울 수 있습니다. 【 대응 언어: **영어** **중국어(간체자)** **중국어(번체자)** **한국어** 】



전승

16 MEET 가도노와키

이시노마키시 가도노와키 5-1-1 ☎0225-98-3691

'3.11로 이어지자, 미래를 위해 움직이자'를 콘셉트로 100명 이상의 행동을 기반으로 '피난연쇄'의 가시화로 생명을 지키는 행동을 전하는 외에도, 이시노마키 미나미하마 쓰나미 부흥 기념 공원이나 이시노마키시 지진 재해 유구 가도노와키 초등학교 주변을 이야기관과 간접 체험하는 프로그램을 제공하고 있습니다.



전승

17 이시노마키시 지진 재해 유구 오카와 초등학교

이시노마키시 가마야자 나라시마 94 ☎0225-24-6315

지진 재해에 의해 돌아가신 분들의 위령, 추모의 장임과 동시에 지진 재해 피해 사실이나 학교에서의 사진 방재와 피난의 중요성을 전하고 있습니다. 교사 등의 기존 시설은 되도록 건드리지 않고 보존하고 있습니다. 【 대응 언어: **영어** 】



전승

19 미야기 동일본 대지진 쓰나미 전승관

이시노마키시 미나미하마초 2-1-56 ☎0225-98-8081

'무엇과도 바꿀 수 없는 생명을 지키기 위해 미래에 기억을 전하는 장'을 콘셉트로 한 패널이나 영상에 의한 동일본 대지진 전승 관련 전시를 보거나 해설을 들을 수 있습니다. 미야기현 전체의 쓰나미 피해 상황이나 부흥 대책, 이야기관 단체의 활동 내용 등 폭넓게 전하고 있습니다. 【 대응 언어: **영어** **중국어(간체자)** **중국어(번체자)** **한국어** 】

18 이시노마키 겐키이치바 이시노마키시 주오 2-11-11 ☎0225-98-5539

이시노마키의 중심 시가지에 오픈한 마켓. 이시노마키항에서 막 올라온 신선한 어패류 이외에도 풍부한 현지 식재료가 다양하게 있습니다. 2층의 푸드 코트에서는 기타카미가와강을 바라보며 이시노마키의 진미를 맛볼 수 있습니다.



전승

20 이시노마키 미나미하마 쓰나미 부흥 기념 공원

이시노마키시 미나미하마초 2-1-56 ☎0225-98-8081

지진 재해에 의해 돌아가신 분들에게 추모와 지진 재해의 기억과 교훈의 전승, 부흥에 대한 강한 의지를 알리는 것을 목적으로, 국가, 미야기현, 이시노마키시가 제휴해서 정비되었습니다. 재해 피해를 입은 현지 분들에게 용기를 북돋우는 '파이팅! 이시노마키' 간판은 현재 3대째가 설치되었습니다. 【 대응 언어: **영어** **중국어(간체자)** 】



전승

21 지진 재해 유구 센다이 시립 아라하마 초등학교

센다이시 와카바야시구 아라하마야자 신보리하타 32-1 ☎022-355-8517

지진 피해를 입은 교사를 되도록 있는 그대로의 상태로 보존하고, 지진 피해 직후의 사진 전시 등으로 쓰나미의 위력이나 위험을 후세에 전하고 있습니다. 또, 아라하마 지구의 역사와 문화, 추억 등도 전시하고 있습니다.

【대응 언어: 영어 중국어(간체자) 중국어(번체자) 한국어 태국어】



전승

22 센다이 3.11 메모리얼 교류관

센다이시 와카바야시구 아라야자 구쓰가타 85-4 (지하철 도자이선 아라이역사 내) ☎022-390-9022

상설전시나 기획전 등 지진 재해를 알고 배우기 위한 장소임과 동시에 쓰나미에 의해 크게 피해를 받은 센다이시 동부 연안 지역의 현관문입니다.

【대응 언어: 영어 중국어(간체자) 중국어(번체자) 한국어 태국어】

23 JR 후르츠 파크 센다이 아라하마

센다이시 와카바야시구 아라하마신 2-17-1 ☎022-390-0770

1년 내내 과일 따기가 가능한 관광 과수원입니다. 딸기, 사과, 블루베리 등 8품목 156종이 재배되고 있으며 계절에 따라서는 여러 종류의 과일 따기가 가능합니다.



24 아쿠아이구니스 센다이

센다이시 와카바야시구 후지쓰카야자 마쓰노니시 33-3 ☎022-355-2181(대표)

집단 이전 적지를 활용하여, 다시 지역의 사람들이 모일 수 있는 평온한 공간을 목표로, 음식, 농업, 온천의 '지산지소' 복합 시설로서 개설되었습니다.

잔잔한 바다, 일본 삼경이 지키고 있는 맛과 흥취

센다이·마쓰시마 지역

[센다이시 · 시오가마시 · 다가조시 · 마쓰시마마치 · 시치가하마마치 · 리후초]



전승

25 다가조시 동일본 대지진 모뉴먼트

다가조시 주오 2-7 지내 (다가조 역앞 공원 내) ☎022-368-1141(다가조시)

'동일본 대지진으로 희생되신 분들께 추모', '동일본 대지진 경험으로 얻은 지혜나 교훈의 전승', '재해 피해 최소화의 약속'의 세 가치를 후세에 알리기 위한 모뉴먼트입니다.

원기둥의 높이는 시내를 습격한 쓰나미의 최대 높이와 동일한 4.6m로서, 지진 재해의 '기억' 일부를 모뉴먼트의 스케일감으로 표현하였습니다.

26 마쓰시마마치 이시다자와 방재 센터

미야기군 마쓰시마마치 마쓰시마야자 이시다자와 12-2 ☎022-354-5782(마쓰시마마치 총무과 환경 방재반)

전시 코너에는 지진 재해 발생 시의 초기 대응부터 복구 및 부흥까지의 변천 등을 패널이나 영상 등으로 소개하고 있습니다.



전승



27 미야기현 마쓰시마 별궁

미야기군 마쓰시마마치야자 나미우치하마 18 ☎022-355-0330

일본 삼경인 마쓰시마에 세culares 개업한 관광 상업 시설. 일본 정원을 보유한 시설 내에서는 현대의 미식, 공예품 만들기 체험 등을 즐길 수 있습니다.



28 후쿠우라바시 다리

미야기군 마쓰시마마치 마쓰시마야자 센조이 39-1 ☎022-354-3457(카페 베이랜드)

통칭 '난만의 다리'라고 불리는 길이 252m인 후쿠우라바시 교로 이어지는 빨간 다리. 지진 재해 피해 발생 후, 대만 '일월담'의 유람선 업자분들께 받은 의연금에 의해 수리, 복구되었습니다. 후쿠우라바시에는 전망대가 있어, 마쓰시마만을 한눈에 볼 수 있습니다.



전승

29 시오가마 수산물 도매 시장

시오가마시 신하마초 1-20-74 ☎022-362-5518

신선한 어패류나 가공품 등 전문점이 약 90점포 있어, 품질에 비해 싼 시장 가격으로 판매중. 장내에서 산 상품을 그 자리에서 맛볼 수 있는 '마이 가이센돈(나만의 해산물 덮밥)'도 인기입니다.



전승

30 시오가마시 쓰나미 방재 센터

시오가마시 미나토마치 1-4-1 ☎022-794-7232

주로 지진 재해 피해 발생부터 일주일 동안에 초점을 맞춰, 피해나 일어난 일, 얻은 교훈을 후세에 전승하고 방재 지식의 계발을 목표로 한 전시를 실시하고 있습니다. 시오가마시와 그 주변의 지형과 쓰나미 침수 구역을 알 수 있는 입체 모형이나 쓰나미에 대한 해설 자료, 기록을 자유롭게 열람할 수 있습니다.



31 나토리시 사이클 스포츠 센터

나토리시 유리야게야자 히가시스카 2-20 ☎022-385-8027

한 바퀴에 4km인 사이클링 로드 외에, 스케이트 보드장이나 풋살 코트 등이 정비된 복합 스포츠 시설. 천연 온천이 솟아나는 '린린노야도(輪りんの宿)'는 당일치기 입욕도 가능하며, 스포츠를 즐긴 후 맘을 씻어낼 수 있습니다.



전승

32 나토리시 지진 재해 부흥 전승관

나토리시 유리야게히가시 1-1-1 ☎022-393-6520

지진 재해 피해나 교훈을 전하는 전시나 영상 외에, 지진 재해 이전 유리야게 거리의 입체모형 나토리 산책 맵 등 지금과 예전의 지역 정보를 알 수 있습니다. 간단한 방재 실제적 체험 '수압 도어'나 '수압을 느끼는 나막신'이 있어 체험하면서 방재에 대해 배울 수 있습니다. 【대응 언어: 영어】



33 가와마치 테라스 유리야게 나토리시 유리야게 주오 1-6 ☎022-399-6848

나토리가와 강변에 있는 테라스에서는 근처의 유리야게항은 물론이고 센다이 시내와 자오 연봉도 바라볼 수 있으며, 사람들의 휴식 장소이기도 합니다. 음식점이나 생선 가게가 저마를 덮고 있어 현지의 식재료를 사용한 식사나 디저트, 특산품을 만끽하실 수 있습니다.



34 가나헤비스이 신사

이와누마시 미이로요시야자 스이진 7 ☎0223-22-2672

물의 신의 화신이라 불리는 용이나 뱀을 모시는 신사로써, 재력, 생명력, 생업의 수호신으로서 신앙을 모으고 있습니다. 신역에 다다른 참벚길에 'SandoTerrace'= 휴식처, 기념품 가게, 식당, 카페테라스 등이 있습니다.

하늘과 바다—탁 트인 언덕에서, 바닷바람과 행복의 맛

미야기현 남부 지역

[나토리시 · 이와누마시 · 와타리초 · 야마모토초]



36 와타리초 B&G 해양 센터 정고(艇庫)

와타리군 와타리초 아라하마 도리노우미 7-6 ☎0223-33-2210

SUPA 카누 등 마린 스포츠를 즐길 수 있는 "바다 학교". 수상 바이크나 소형선으로 바다를 둘러보는 체험을 할 수 있으며, 해변의 안전 교실이나 이벤트도 개최하고 있습니다.



37 와타리 온천 도리노우미

와타리군 와타리초 아라하마야자 지코도리 41-2 ☎0223-35-2744

편안한 바닷바람을 느낄 수 있는 노천온천과 넓은 대욕장에서는 태평양을 한 눈에 바라볼 수 있습니다. 느긋하게 힐링되는 악랄칼리성 천연 온천입니다. 향토 요리를 즐길 수 있는 레스토랑도.

38 야마모토초 지진 재해 유구 나카하마 초등학교

와타리군 야마모토초 사카모토야자 구네 22 ☎0223-23-1171

2층 천정 근처까지 쓰나미가 밀려왔지만 어린이 90명의 목숨을 지켜낸 교사(校舍)를 피해 당시 그대로의 상태로 일반 공개하고 있습니다. 지진 피해를 입었던 교사가 들어가볼 수 있으며, 쓰나미의 흔적이나 당시를 되돌아보는 영상, 어린이들이 하룻밤을 지낸 지붕 밑 창고를 피부로 느낄 수 있습니다. 【대응 언어: 영어】



전승

35 천 년 희망의 언덕 교류 센터

이와누마시 시모노고야자 하마 177 ☎0223-23-8577

연안부 약 10km에 걸친 방재 집단 이적지를 활용하여 정비된 메모리얼 공원으로 워킹이나 피난 언덕, 언덕을 잇는 원로(녹색 재방)가 정비되어 있습니다.공원 내에는 교류 센터가 있으며 지진 재해의 기억이나 교훈, 부흥 상태 등을 패널이나 사진, 영상으로 전하고 있습니다.

【대응 언어: 영어 중국어(간체자) 중국어(번체자) 한국어】



전승

39 야마모토초 방재 거점·야마시타 지역 교류 센터 (1층 방재 정보 코너)

와타리군 야마모토초 쓰바메노모리 1-8 ☎0223-37-5592

1층에 '방재 정보 코너'를 설치하여, 지진 재해의 기억과 기록의 전승 및 방재, 재해 피해 최소화에 관한 자료를 전시하고, 쓰나미 재해의 전승이나 각종 재해에 대한 방재 의식 고양을 도모합니다.

40 야마모토 유메이치고 마을

와타리군 야마모토초 사카모토야자 아라이 183-1 ☎0223-38-1888

딸기나 함박조개 등 야마모토 초 선 제품이나 가공품이 다양한 직판소. 동네의 명소 안내나 과일 따기가 가능한 농원 점수도 실시하고 있습니다. 6월의 '후레아이 시장'은 딸기가 특가로 판매되고 있어 인기가 많습니다.

