

2024 MIYAGI RECRUIT GUIDE

宮城県職員ガイド



みやぎの未来を、クリエイト。

Create the future of Miyagi
 みやぎの未来を、クリエイト。



今、社会情勢は目まぐるしく変化しています。人口減少や地域産業・社会の衰退、物価高騰など、直面する様々な行政課題について、私たちは一つ一つの確に対応していかなければなりません。また、東日本大震災で被災した方々の心のケアや地域コミュニティの再生など、引き続き復興完了に向けたきめ細かなサポートにも取り組む必要があります。こうした様々な課題に対応するとともに、活力ある宮城を目指して、市町村やNPO、企業など多様な主体と連携・協働しながら「新・宮城の将来ビジョン」に基づく取組を職員一丸となって推進しています。特に、DX（デジタル・トランスフォーメーション）による「変革みやぎ」の実現に向けて、あらゆる分野でデジタル技術をフル活用し、県民サービスの向上や県内産業の活性化、働き方改革の推進などを図っています。また、若者の県内定着や子ども・子育てを社会全体で支える環境整備のほか、頻発化・激甚化する自然災害から県民の命と暮らしを守るための災害に強い県土づくりなどにも取り組んでいきます。県民が活躍できる機会と地域の魅力にあふれ、東北全体の発展にも貢献する、元気で躍動する宮城を実現するためには、既成概念や前例にとらわれず、揺るぎない信念と情熱を持って前向きに挑戦し続ける仲間が必要です。皆さん、私たちと一緒に、宮城の未来を“クリエイト”しましょう！

宮城県知事 村井 嘉浩

富県躍進!“PROGRESS Miyagi”

「新・宮城の将来ビジョン」は、今後見込まれる社会の変化等を踏まえながら、将来の宮城のあるべき姿や目標を県民の皆さんと共有し、その実現に向けて取り組むべき施策を明らかにするものです。「新・宮城の将来ビジョン」では、県政運営の理念として「富県躍進!“PROGRESS Miyagi”～多様な主体との連携による活力ある宮城を目指して～」を掲げ、県民一人ひとりが、幸福を実現し、いつまでも安心して暮らせる宮城を目指して、様々な施策や事業に取り組んでいます。



INDEX

- 01 宮城県知事からのメッセージ
- 02 先輩職員座談会
- 05 職種紹介
- 07 ワークスタイル 多様な働き方
- 09 育児休業を活用した先輩の声
- 10 キャリアバスインタビュー
- 11 宮城県の組織
- 12 給与/勤務時間・休暇/研修制度/福利厚生
- 13 宮城県の暮らしやすい魅力
- 14 よくある質問

FUTURE CREATE STORY

宮城県の未来をクリエイトする
 [先輩職員座談会]



総務部
 行政経営推進課
 働き方改革推進班
 いず ゆうき
伊豆 勇紀
 平成28年度採用
 [行政]

大河原地方振興事務所
 地方振興部
 商工・振興第一班
 たむら かな
田村 佳奈
 平成30年度採用
 [行政]

経済商工観光部
 新産業振興課
 スタートアップ支援班
 はしもと のぶひこ
橋本 延彦
 令和3年度採用
 [行政]

笑顔を咲かせる、未来を創る

「県職員」と一言と言っても、その仕事はとても多様で、多岐にわたります。共通するのは、宮城県民の「ひとり」として、宮城県民の「一人ひとり」に寄り添い、笑顔を咲かせる仕事であること。

そして、柔軟な発想力とチャレンジ精神で、よりよい未来を拓いていく仕事であることです。

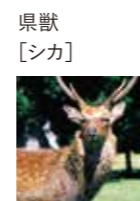
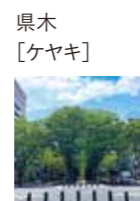
県民の笑顔に喜びを感じ、県民が思い描く未来を形にしていく。宮城県職員の仕事は、やりがいのある仕事です。

私たちと一緒に、美しく夢のある宮城の未来をクリエイトしていきましょう。

熱い志を持った皆さんの挑戦を待っています。

DATA

宮城県の面積/7,282km²
 市町村数/14市 20町 1村
 人口/2,245,438人 (令和5年9月末現在)
 世帯数/1,043,454世帯 (令和5年9月末現在)



宮城県職員を志した理由は？



伊豆

オープン・オフィスやOB訪問で先輩の話聞き、雰囲気の良さを感じました。社会に貢献できる仕事は民間企業にもたくさんありますが、いつの時代も公務員が地域社会を支える不可欠な役割を果たすことは変わりません。特に、地域住民の声を聞きながら、広域的な社会の仕組みや制度を創造していく県職員の仕事は、国家公務員や市町村職員にはない面白味があると思いました。



田村

私は秋田県出身ですが、東北人として、これからの東北を引っ張っていく力があるのは宮城県しかないと考え、宮城県職員を選択しました。また、先輩職員とお話した際、いきいきと業務の話がされていたことが気持ちを後押ししました。学生時代の専門は理系でしたが、様々な分野から宮城県の向上に繋がる仕事をしたいと思い、技術職ではなく行政職を選択しました。



橋本

生まれ育った宮城に貢献したいと思ったのが最大の理由です。実家がある角田市にも、学生時代に通学した仙台市にも、それぞれにたくさんの魅力があります。県職員であれば、地方と仙台の両方に関わることができ、地域の魅力発信や暮らしの向上に貢献できると考えました。また、福利厚生が充実しており、働きやすそうな環境であることも魅力的でした。

実際に働いてみて良かったことや働く前のイメージとギャップを感じたことは？



伊豆

尊敬し目標とする先輩にも出会え、入庁して良かったと思う一方、想像以上だったことが二つあります。一つ目は、仕組みや制度を作っても、機械的に運用できるものではなく、現場の実情や住民の声を踏まえ、柔軟な対応が求められること。最終的にはAIではなく人間の対応力が重要だと感じます。二つ目は、いつになっても新しいことを勉強し続けていく必要があることです。県内の様々な地域や幅広い分野の知識が必要なことに加え、デジタル化やコロナ対応など、ここ数年でも社会状況が大きく変わり、日々アップデートの重要性を痛感しています。



田村

どんな業務であっても法令が付きものであること、決められた範囲で最大限の効果を生み出す方法を常に考えながら業務を遂行しなければならないことはイメージ以上でした。柔軟な思考力や迅速な対応力が必要とされ、そうした能力に優れた先輩ばかりで、求められるレベルの高さを痛感しています。良かったことは、色々な分野を学ぶことができることです。県職員の業務は県民生活と密接に関わっているので、今後生活していく上でも大切な知識が得られます。



橋本

先輩職員の皆さんが本当に親切で、新人のときから丁寧にサポートしていただきました。分からないことを質問してもしっかり聞いてくれ、解決策や今後の参考になることを教えてください。入庁前、県庁は硬直的というイメージを持っていましたが、「電子決裁システム」の導入や「オフィス改革」など、働き方改革の動きがどんどん進んでいることを感じています。

あなたが今「クリエイト」していることを教えてください



伊豆

各所属と連携して、職員が自らのアイデアで働きやすく、働きがいのあるオフィスをクリエイトしています。また、デジタルスキルを生かして業務改善を推進するチーム「デジタルカイゼン隊」や「宮城県行動デザインチーム」を設立するなど、得意分野を生かして、より自分らしく働くことができる新しい庁内複業制度の仕組みをクリエイトしています。業務時間外では、NPO法人において行動経済学やデザイン、データの政策応用に関する研究会や全国自治体への研修講師、大学と連携したウェブサイト運営など、パラレルワークで活動しています。これらの経験が土台となり、有志職員で立ち上げた「宮城県行動デザインチーム」は、全国知事会から優秀政策として表彰されました。



オフィス改革により働きやすい職場づくりが進められています



田村

入庁後3年間は、新型コロナウイルス感染症対応の業務に携わっていました。現在は、ものづくり人材の確保・育成に関する業務を担当しています。業務内容が大きく変わったので、色々と勉強中です。関係機関の方から学んだことを軸に、高校生や大学生の職業観を醸成し、ものづくり業界に興味を持ってもらえる事業をクリエイトしていきたいと思っています。業務以外では、自分自身の強みをクリエイトするために、資格試験の勉強にも取り組んでいます。



橋本

私は、令和5年度に新産業振興課に新設された「スタートアップ支援班」に在籍しています。スタートアップ支援に何が必要か、上司や班員と検討し、新しい業務をクリエイトしています。目に見える成果はまだ多くはありませんが、今後の宮城の産業や暮らしを変えるかもしれないこの仕事に、とてもやりがいを感じます。また、県庁報である「県庁“ひと”マガジン」の編集スタッフとしても活動中です。県庁内を「ナナメ」に繋ぐことで、楽しく充実した仕事・職場づくりのきっかけとなることを目的として、若手職員有志が企画・編集し、毎月発行しています。



スタートアップ企業を支援するため様々な取組を実施しています

Message

宮城県職員を目指すあなたへ
メッセージ

宮城県庁には
たくさんの素敵な先輩と
自分の思いを形にする
環境があります。
一緒に豊かな宮城県を
クリエイトしましょう!

様々な経歴や
資格を持った方と
ともに働くことのできる
魅力ある職場です。
一緒に宮城を支え、
未来を創って
いきましょう。

地方が行政の変革を
担うのは、国際的にも
大きな潮流です。
宮城を起点に
より良い未来を
ともに描いていきましょう。

今後の目標や叶えたい夢は



伊豆

パラレルワークや、リスキリングを本業にも還元してシナジーを起こし、「新しい公務員像」をクリエイトしたいと思っています。自治体が抱える課題は大きい一方、共通していることも多いので、全国的に知見を共有できるエコシステムやネットワークを創り、その中で宮城県からロールモデルとなるような政策を生み出していきたいです。そのためには、デジタルに限らず、新しい知見を身に付けることが大事なので、学び続け、日々アップデートしていける存在でありたいと思っています。



田村

横や斜めの繋がりを意識した政策立案や業務調整ができるような職員になりたいと思っています。組織力を向上させるためには多種多様な連携が重要ですが、「縦割り行政」という言葉もあるように、この繋がりを意識できている組織はまだ少ないように感じます。良い意味で周りを巻き込んで仕事をしていけるように、県の各分野の動向はもちろん、東北各県の動きも日頃から注視し、知識量を増やし、自分を高めていきたいと思っています。



橋本

宮城でスタートアップがアツイ!ぜひ宮城で起業したい!と思ってもらえるように、既存スタートアップ企業への支援はもちろん、地域全体を巻き込んでスタートアップを盛り上げていきたいと思っています。プライベートでは、学生の頃から続けてきたマラソンやトライアスロンも、練習時間を確保しながら続けていきたいと思っています。



Message

住民の声を聴き
新たな賑わいを
生むまちづくり。

土木部 都市計画課
まちづくり推進班

おおさか じゅん
大坂 純
平成26年度採用 [総合土木]

メッセージ動画
はこちら



職 種 紹 介

職種の詳細は
こちらから



Message

家畜の疾病予防や
衛生検査で
安心をクリエイト。

北部家畜保健衛生所 防疫班

まちだ なお
町田 奈央
令和2年度採用 [獣医師]

メッセージ動画
はこちら



Message

畜産支援と
地域のより良い
環境づくり。

農政部 畜産課
草地飼料班

たんの
丹野 さやか
平成29年度採用 [畜産]

メッセージ動画
はこちら



Message

林業の未来を
クリエイトする
人材を育成。

林業技術総合センター
普及・研修部

すがわら あきよし
菅原 明祥
平成27年度採用 [林業]

メッセージ動画
はこちら



みやぎの未来をクリエイトする

多様な職種

行政・一般事務

県の将来を考える計画策定、産業振興などの企画調整業務から、情報管理などの内部的な業務、さらに県税の賦課徴収、用地交渉など県民と直接関わる業務まで多岐に渡ります。

主な勤務課所
本庁各課
地方機関／県税事務所、保健福祉事務所、地方振興事務所、土木事務所など

学校事務

公立学校で総務・経理などに関する事務全般を担当し、教育環境の整備・充実に取り組むほか、本庁各課などで幅広く学校教育や社会教育などに関する教育行政事務を行います。

主な勤務課所
本庁各課／教育庁総務課など
地方機関／教育事務所など
教育機関／図書館など
公立学校／小学校、中学校、高等学校など

警察事務

警察官が治安維持に注力できるように、給与・福利厚生面を担当し、その働きを支援するほか、拾得物の管理や運転免許に関する事務、県民の生活を脅かす犯罪や事故を抑止するための施策の企画・立案など、様々な分野で警察行政に携わります。

主な勤務課所
警察本部各課、各警察署など

総合土木

公共土木施設の整備・維持管理や都市計画に関する業務のほか、農業農村の整備など、土木・農政の両分野に関わります。

主な勤務課所
本庁各課／道路課、河川課、港湾課、都市計画課、農山漁村なりわい課、農村振興課、農村整備課など
地方機関／土木事務所、港湾事務所、地方振興事務所など

建築

建築確認、宅地開発などの許可事務や住宅施策の企画など建築行政・住宅行政を担当。学校及び庁舎などの県有施設の設計・施工等の業務も行います。

主な勤務課所
本庁各課／管財課、都市計画課、建築宅地課、住宅課、営繕課、教育庁施設整備課など
地方機関／土木事務所など

機械

下水道、ダム、学校及び庁舎など、県が管理する産業基盤や生活基盤となる施設に関わり、その施設機能を万全に維持するための業務などを行います。

主な勤務課所
本庁各課／管財課、河川課、設備課など
地方機関／ダム総合事務所、広域水道事務所、下水道事務所など

電気

下水道、ダム、学校及び庁舎などの施設に関わります。計画、設計、工事、維持管理、情報ネットワーク構築・運用などの専門技術が生きる業務です。

主な勤務課所
本庁各課／管財課、復興・危機管理総務課、デジタルみやぎ推進課、河川課、設備課など
地方機関／ダム総合事務所、広域水道事務所、下水道事務所など

獣医師

家畜伝染病の発生予防対策や家畜衛生指導のほか、食品の安全確保、動物愛護や狂犬病予防など、暮らしと畜産物生産の安全に関わる業務を行います。

主な勤務課所
本庁各課／食と暮らしの安全推進課、家畜防疫対策室など
地方機関／保健福祉事務所、食肉衛生検査所、動物愛護センター、家畜保健衛生所、畜産試験場など

水産

水産物の振興、安全安心な水産物の流通、担い手の育成などに関する業務のほか、漁場環境の調査や生産から加工・流通までの技術開発などの試験研究も行います。

主な勤務課所
本庁各課／水産振興課、水産基盤整備課、食産業振興課など
地方機関／地方振興事務所、水産技術総合センターなど

林業

森林の整備・保全、林業・木材産業の振興、県産材の利用拡大などに関する業務のほか、木材や特産林産物、森林管理技術、優良種苗の安定確保などの試験研究も行います。

主な勤務課所
本庁各課／林業振興課、森林整備課、自然保護課など
地方機関／地方振興事務所、林業技術総合センターなど

園芸

野菜・花き・果樹などの生産技術や経営の普及指導のほか、品種の開発・選定、養液栽培技術や環境にやさしい施肥・病虫害防除技術などの試験研究も行います。

主な勤務課所
本庁各課／農業振興課、みやぎ米推進課、園芸推進課、食産業振興課など
地方機関／地方振興事務所、農業改良普及センター、農業・園芸総合研究所など

農業

水稲・麦・大豆などの生産技術や農業経営の普及指導のほか、水稲の品種開発、生産性の向上や環境に負荷をかけない栽培技術などの試験研究も行います。

主な勤務課所
本庁各課／農業振興課、みやぎ米推進課、園芸推進課、食産業振興課など
地方機関／地方振興事務所、農業改良普及センター、農業・園芸総合研究所、古川農業試験場など

畜産

牛や豚など家畜の生産環境の整備、生産技術や環境、経営、流通などの指導助言のほか、飼養管理技術、飼料作物の栽培・調製などの試験研究も行います。

主な勤務課所
本庁各課／畜産課など
地方機関／地方振興事務所、農業改良普及センター、家畜保健衛生所、畜産試験場など

薬剤師

食品取扱施設などの監視、廃棄物の適正処理、公害などの規制指導をはじめ、薬局や医薬品販売業の許認可、麻薬・覚せい剤の指導取締りなどを行います。

主な勤務課所
本庁各課／環境政策課、環境対策課、食と暮らしの安全推進課、循環型社会推進課、廃棄物対策課、薬務課など
地方機関／保健福祉事務所、保健環境センターなど

農芸化学

環境基本計画、地球温暖化対策、ゴミの減量・リサイクル、再生可能エネルギー関連の企画立案のほか、食品衛生対策など安全な生活環境の確保に向けた取組を推進します。

主な勤務課所
本庁各課／環境政策課、環境対策課、食と暮らしの安全推進課、循環型社会推進課など
地方機関／保健福祉事務所、保健環境センターなど

福祉

児童福祉の専門機関である児童相談所をはじめ、生活困窮者の自立を支援する生活保護などの福祉全般において、様々な支援を必要とする県民のサポートを行います。

主な勤務課所
本庁各課／子育て社会推進課など
地方機関／保健福祉事務所、児童相談所、さわらび学園(児童自立支援施設)など

心理

主に児童・障害者の福祉に関する相談や心の悩みを抱えて困っている方のための支援機関(児童相談所、精神保健福祉センターなど)で、相談、面接などにより適切な支援を行います。

主な勤務課所
本庁各課／子ども・家庭支援課など
地方機関／子ども総合センター、児童相談所、リハビリテーション支援センター、精神保健福祉センターなど

保健師

地域の住民を対象とした家庭訪問、健康相談などの活動を通じ、精神保健、母子保健、老人保健、難病、障害など様々な支援を必要とする県民のサポートを行います。

主な勤務課所
本庁各課／医療人材対策室、健康推進課、疾病・感染症対策課など
地方機関／保健福祉事務所、子ども総合センター、児童相談所、リハビリテーション支援センター、精神保健福祉センターなど

フレックスタイム活用 でプライベートも 充実

環境生活部 新最終処分場整備対策室
整備対策班

あかま りょうた
赤間 亮太
平成20年度採用 [薬剤師]




主な経歴
平成20年度～ 北部保健福祉事務所 獣疫薬事班
平成22年度～ 保健福祉部 薬務課 監視麻薬班
平成26年度～ 環境生活部 原子力安全対策課 原子力防災対策班
平成29年度～ 環境生活部 環境対策課 大気環境班
令和元年度～ 東部保健福祉事務所 食品衛生班
令和3年度～ 東部保健福祉事務所 食品衛生班
令和4年度～ 兼 復興・危機管理部 原子力安全対策課 原子力防災対策班 現職

産業廃棄物最終処分場の整備事業に関する行政手続きや、補助金交付などの業務を担当しています。フレックスタイム制による勤務形態が現在の業務内容や自分のライフスタイルに合っていると、活用を開始しました。日によって勤務時間の長短を設定し、長時間勤務の日には関係機関との打合せや現場確認を行い、短時間勤務の日にはデスクワークを中心に業務を行うことで、仕事にメリハリが付くようになりました。おかげで退庁後のプライベートな時間も充実しています。

ある1日のスケジュール

- 6:30 起床
- 8:15 登庁/メールチェック
- 9:00 資料作成
- 12:00 昼休み
- 13:00 関係機関との打合せ
- 16:00 退庁(フレックスタイム制を活用)
- 17:00 子どもと犬の散歩/夕飯の準備
- 18:30 夕食
- 23:00 就寝

早く帰宅できる日は、子どもと犬の散歩に出かけるなどプライベートの時間を充実させています。



Message [宮城県職員を目指すあなたへ]
フレックスタイム制勤務をはじめ、時差勤務や育児休業など、一人ひとりのライフスタイルに合った多様な働き方が選択できることが魅力です。年齢や家庭環境によりライフステージも変遷するので、働きやすい職場を選択することは重要です。仕事とプライベートが両立できる職場で皆さんと一緒に働ける日を楽しみにしています。

育児短時間勤務の 活用で仕事と 子育てを両立

農政部 農山漁村なりわい課
中山間振興班

こん わき
金 和希
平成27年度採用 [園芸]




主な経歴
平成27年度～ 北部地方振興事務所栗原地域事務所 農業振興部 先進技術班・地域農業班
平成30年度～ 気仙沼地方振興事務所 地方振興部 商工・振興班
令和2年度～ 現職

野生鳥獣による農作物への被害対策や、市町村等への交付金交付などの業務を担当しています。令和4年12月に育児休業から復帰し、令和5年5月まで育児部分休業を取得していました。その後、育児短時間勤務の活用を始めた。短い勤務時間の中で、効率的に業務を行うことを意識するようになりました。

ある1日のスケジュール

- 6:00 起床、朝食
- 7:45 子どもを保育園へ送迎
- 9:00 登庁/メールチェック
- 10:00 報告書作成等
- 12:00 昼休み
- 13:00 打合せ
- 15:00 資料作成等
- 16:30 退庁(育児短時間勤務を活用)
- 17:30 保育園に子どものお迎え
- 18:30 夕食
- 20:30 子どもの寝かしつけ
- 23:00 就寝

上司や同僚のサポートもあり、仕事と子育てを両立できています。



Message [宮城県職員を目指すあなたへ]
子どもの発熱や体調不良など、急に休まなければならない日もありますが、理解ある上司や同僚にサポートしてもらえてとてもありがたいです。同じように育児中の職員も多く、出産後も仕事と育児を両立しながら働き続けることができる職場だと感じます。

時差勤務で 夕方の時間を 有効活用

農政部 農業政策室 調整班

あおぬま たつや
青沼 達也
平成26年度採用 [畜産]




主な経歴
平成26年度～ 畜産試験場 酪農肉牛部
令和3年度～ 農政部 農業政策室 企画調整班
令和5年度～ 現職

議会対応や災害時対応などの様々な場面で、部内や他部局との間の調整業務を行っています。前所属の畜産試験場は、牛舎の清掃や早朝の枝肉調査のため、朝方に業務を行うことが多くありました。この頃から、朝早くに仕事を始め、午後は早めに帰宅して家族との時間を過ごす習慣が身に付きました。時差勤務を行うことで通勤・退勤時のラッシュを避けられるほか、夕方の時間を趣味や家事に当てることができています。

ある1日のスケジュール

- 5:30 起床
- 7:30 登庁/メールチェック
- 8:30 照会対応・部内との調整・書類作成
- 12:00 昼休み
- 13:00 他部局担当者との打合せ
- 15:00 報告書作成
- 16:15 退庁(時差勤務を活用)
- 17:30 帰宅/家事・育児
- 21:30 趣味などの時間
- 23:00 就寝

早めに帰宅することで家族との時間や趣味の読書をする時間を持っています。



Message [宮城県職員を目指すあなたへ]
技術職であれば、自分の専門分野を伸ばしてプロフェッショナルとして活躍できる面白さがあり、事務職では、異なる分野の業務に広く携われる面白さがあります。また、休暇制度や時差勤務制度等も充実しており、自分の趣味に打ち込むことや、家庭での時間を十分にとることができるため、自分のライフスタイル、ライフステージに合わせて仕事を続けることができると思います。

東京で他県の 取組を直に 見聞きできる

東京事務所 観光物産振興班

きむら しおり
木村 菜
平成28年度採用 [一般事務]




主な経歴
平成28年度～ 東部保健福祉事務所 企画総務班
平成31年度～ 総務部 管財課 調整班
令和4年度～ 現職

首都圏での県の窓口として、国との連絡調整や情報収集、宮城県の観光地や物産・特産品のPRに励んでいます。職場が各都道府県の東京事務所が入居する都道府県会館内にあるため、他県の職員と一緒に仕事をする機会が多くあり、様々な県の取組を直接見たり、聞いたりすることができます。また、平日でも仕事終わりに都内のイベントやライブに行けたり、話題のお店でご飯を食べたりと、プライベートも充実しています。

ある1日のスケジュール

- 6:00 起床
- 9:00 登庁/メールチェック
- 10:00 イベント打合せ
- 12:00 昼休み
- 13:00 打合せ記録作成
- 14:00 省庁訪問
- 18:00 退庁
- 19:00 他県事務所と交流会
- 22:00 帰宅

県外の配属先として、東京事務所、大阪事務所、名古屋産業立地センターがあります。また、ソウル(韓国)や大連(中国)にも事務所があります。



Message [宮城県職員を目指すあなたへ]
県職員の業務内容は多岐にわたります。異動の度に新しいことが学べ、とても良い刺激になります。また、県職員になったからこそ知った宮城の魅力がたくさんあります。一緒に宮城の魅力を発見・発信し、盛り上げていきましょう!

子育ては人生で
かけがえのない時間



やまざき あいか 平成24年度採用
山崎 愛加 [行政]

主な経歴
平成24年度～ 気仙沼地方振興事務所 総務部 管理班
平成26年度～ 震災復興・企画部 震災復興・企画総務課 企画調整第二班
令和元年6月～ 環境生活部 食と暮らしの安全推進課 環境水道班
令和5年6月～ 現職

【休暇制度取得詳細】
産前・産後休暇、育児休業(平成29年7月～令和元年4月)
育児部分休業(令和元年5月～令和元年10月)
産前・産後休暇、育児休業(令和3年12月～令和5年5月)
育児時間(子どもが1歳6か月未満の場合取得可能)(令和5年6月～令和5年8月)
育児部分休業(令和5年8月～現在)

女性県職員の育児休業取得率は100%であり、とても取得しやすい環境だと思います。育休中は仕事とは違った大変さもありましたが、仕事のことから一旦離れて子育てに集中できたため、人生の中でかけがえのないものとなりました。復帰と同時に異動ということで不安な面もありましたが、周りの方が丁寧にフォローしてくれたので相談もしやすく、徐々に仕事に慣れていくことができました。現在1時間の育児部分休業を取得しており、勤務時間に限りがあるため、物事に優先順位をつけて効率よく仕事を処理していくことを心がけています。子どもの体調不良等で急に休まなければならないことがあるので、普段から情報共有を図り、書類の整理や進行状況の可視化に努めています。

Message [宮城県職員を目指すあなたへ]

宮城県では、育休取得が「当たり前」の職場環境が整っています。希望すれば3歳になるまで取得できるので、しっかり子育てに専念できます。また、部分休業等の勤務時間短縮制度も浸透しているので帰りにくい雰囲気などもなく、メリハリをつけて働くことができます。とても働きやすい職場なので、ぜひ、一緒に働きましょう！

主な仕事と子育て両立支援制度

	制度名	内容
出産	産前・産後休暇	出産予定日の8週間前(多胎妊娠の場合は14週間前) から産後8週間までの期間
	出産補助休暇	妻又は子若しくは子の妻の出産に係る入院等の日から産後2週間の間に2日以内
育児	育児休業	子どもが3歳になるまでの期間
	部分休業	子どもが小学校に入学するまでの期間、1日2時間以内
	育児参加休暇	妻又は子若しくは子の妻が出産する場合、出産予定日8週間前から産後1年の期間に5日間
	育児短時間勤務	子どもが小学校に入学するまでの期間、職員が勤務パターンを選択して勤務することが可能
	子の看護休暇	子どもが中学校に入学するまでの期間、1年間で5日以内(子どもが2人以上の場合は10日以内)
	学校等行事参加休暇	子どもが中学校を卒業するまでの期間、1年間で2日以内(子どもが2人以上の場合は3日以内)

※出産補助休暇と育児参加休暇は「孫休暇」として祖父母となる職員も取得できます

女性職員の育休取得率
[令和4年度] **100%**

男性職員の育休取得率
[令和4年度] **65.4%**

仕事にも育児にも積極的に
取り組むことができる環境です



こびやま あつみ 平成28年度採用
小椋山 篤実 [行政]

主な経歴
平成28年度～ 東部県税事務所 課税第二班
平成31年度～ 保健福祉部 子育て社会推進課 保育支援班
令和5年度～ 現職

【休暇制度取得詳細】
育児休業(令和4年7月～令和4年12月)

子どもの成長を毎日間近で感じられる喜びが大きく、育児休業を取得して本当に良かったと思います。ミルクが飲めるようになってからは、ワンオペでも対応できるようになり、互いにうまく息抜きしながら夫婦で楽しく育児ができました。当時在籍していた部署は業務量が多いにもかかわらず、育児休業取得を応援してくれたことに感謝しています。復帰後は毎日娘が恋しく、素早く退庁できるように仕事の効率性や優先順位に気を遣うようになりました。業務においては、周囲の協力は不可欠であるため、業務の進捗状況の報告を細かく行い、班員と共有することを常に意識しています。子どもはよく体調を崩すため、いつ休むか分からないという状況を班員に理解いただくことも重要です。

Message [宮城県職員を目指すあなたへ]

共働きで仕事と育児を両立している職員が多く、育児への理解がある職場なので安心してライフプランを構築できます。業務量が多い部署でも、適切に業務管理がされているので、仕事にも育児にも積極的に取り組むことができる環境です。私自身民間企業から転職して現職に就いていますが、公私ともに充実した日々を送っております。ぜひ県職員として活躍することを検討してみてください。



環境生活部 環境政策課長
すずき ともこ 平成5年度採用 [行政]
鈴木 智子

主な経歴
平成5年度～ 企画部 統計課主事
平成10年度～ 中国吉林省派遣(語学留学・省政府実務研修)
平成14年度～ 総務部 私学文書課主査
平成31年度～ 教育庁 高校教育課副参事兼課長補佐
令和5年度～ 現職

様々な業務の経験が、
現在のキャリアに繋がる

「己れの立てるところを深く掘れ そこには必ず泉あらん」(高山樗牛の言葉)を、担当業務が変わるたびに経験できることが県職員の醍醐味。県の仕事は間口が広く奥行きもあるので、色々なタイプの泉を見つけれられると思っています。これまでの業務で印象に残っているのは、産業廃棄物と県民サービス向上運動の仕事。これらの仕事を通じてNPO活動に参加したり、大学の聴講生になったりしました。仕事とプライベートの領域が融合していく面白さを体験できました。

CAREER HISTORY キャリアヒストリー



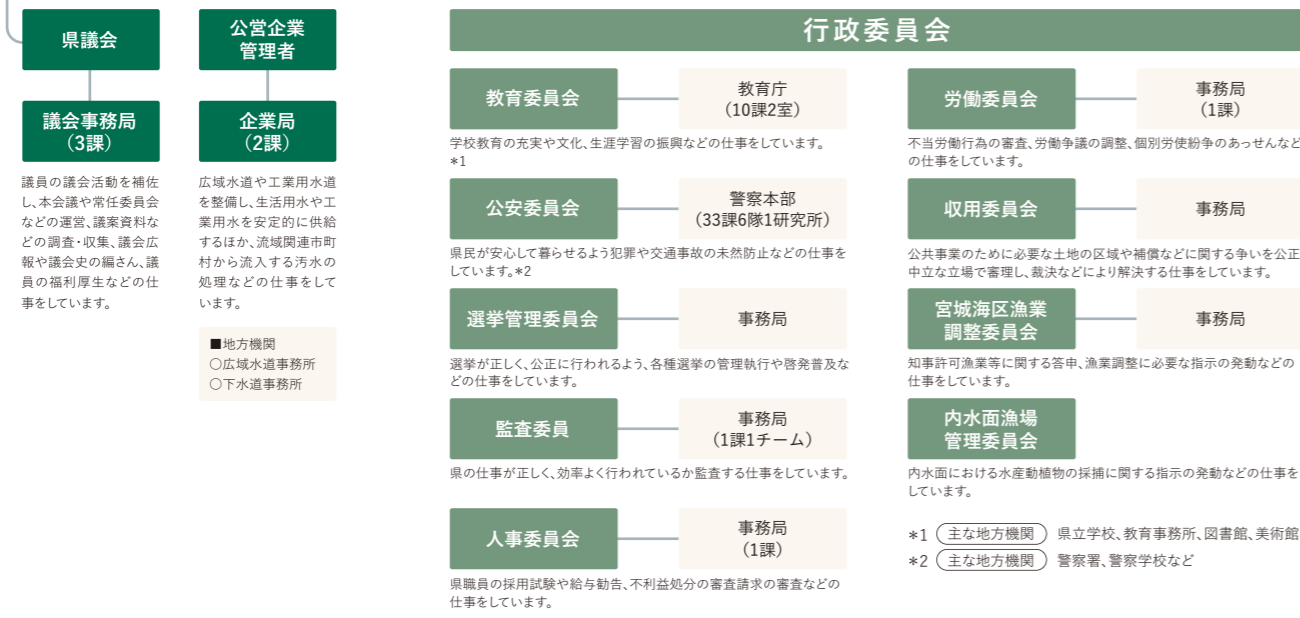
Message [宮城県職員を目指すあなたへ]

県庁を志望してくださってありがとうございます。皆さんにとって働きやすい場所、働きがいのある場所になるような職場をつくっていきたいと思います。ぜひ一緒に働きましょう！

宮城県の組織

東日本大震災からの復興事業に引き続き取り組むとともに、県民に必要な不可欠なサービスの安定的供給と事業の着実な実施を図るため、最も効率の良い組織体制を目指しています。

(令和5年4月現在)



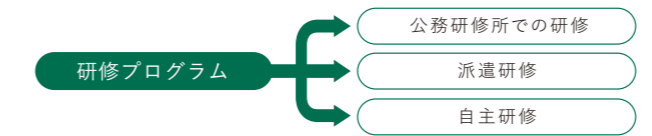
給与

令和5年4月に採用された職員の初任給は、下記のとおりです。なお、民間企業などにおける職歴がある場合は、一定の基準により職歴期間を加算して初任給が決定されます。このほか、扶養手当、住居手当、通勤手当、期末・勤勉手当(年間4.5か月)、特殊勤務手当などがそれぞれの要件により支給されます。

試験の種類	初任給	MODEL
大学卒業程度	212,971円	仙台中央県税事務所納税第一班勤務の場合 (大卒/仙台市内の職員寮に居住)
短期大学卒業程度	194,161円	初任給(地域手当含む) 212,971円 特殊勤務手当 14,000円
高等学校卒業程度	179,740円	時間外勤務手当(8時間の場合) 13,568円 通勤手当(1か月当たり) 12,155円
		合計 252,694円

※上記の金額には、仙台市内で勤務する場合の地域手当が含まれます。

研修制度について



公務研修所での研修

宿泊施設を併設し環境の整った快適な研修施設で、公務員としての基礎から仕事に必要な様々なスキルまで幅広く学ぶことができます。職位ごとに身に付けておくべき能力を修得するための「階層別研修」と、職員の自律的な能力開発のための「選択制研修」を実施しています。

公務研修所(東北自治総合研修センター内)

- 階層別研修**
 - ◎新任職員研修
 - ◎主査級研修
 - ◎班長研修 など
- 選択制研修**
 - ◎情報収集分析講座
 - ◎説明力・プレゼンテーション講座 ほか多数

派遣研修

職員の意識改革や資質の向上及び高度で専門的な知識、技術の修得を図るため、国や他の自治体(都道府県、県内市町村)、民間企業への派遣などがあります。また、(一財)自治体国際化協会(CLAIR)などの海外事務所(ニューヨークなど)への海外派遣研修もあります。

近年の派遣研修

◎復興庁 ◎内閣府 ◎総務省 ◎文部科学省 ◎農林水産省 ◎経済産業省 ◎岩手県 ◎トヨタ自動車(株) など

近年の海外派遣研修

◎(一財)自治体国際化協会 ◎中国吉林省東北師範大学 など

自主研修

自主的な能力開発機会の提供として、eラーニング研修の実施や通信講座の受講支援を行っています。

勤務時間・休暇

勤務時間は、原則、月曜日から金曜日までの午前8時30分から午後5時15分までで、土曜日、日曜日、祝日等はお休みです。時差勤務やフレックス勤務を利用して、始業・終業時刻を変更したり、1日あたりの勤務時間を調整したりすることができます。

年次有給休暇は1年間に20日間(4月1日採用の場合、その年は15日間)です。このほか、病気休暇、特別休暇、育児休業などがあります。

〈主な特別休暇の日数〉

夏季休暇	原則として7月から9月までの期間内で5日以内
結婚休暇	連続する7日以内
ボランティア休暇	1年間に5日以内
リフレッシュ休暇	満40歳及び満50歳になる年度内において、連続する3日以内

福利厚生について

宿舎

世帯用の職員住宅や单身・単身用の職員寮が県内各地に設置され、生活の拠点として利用されています。

下愛子県職員寮(仙台市青葉区)

健康管理・レクリエーション

職員の健康を守るため、定期健康診断をはじめ、がん検診や健康相談などが実施されています。また、職員互助会では、宿泊施設やレクリエーション施設などを利用する際の助成も行っています。

共済制度

職員やその家族のために、病気やけが、出産、災害などに対する給付金制度、老後の生活を保障する年金、各種資金(住宅・結婚など)の貸付制度があります。

施設

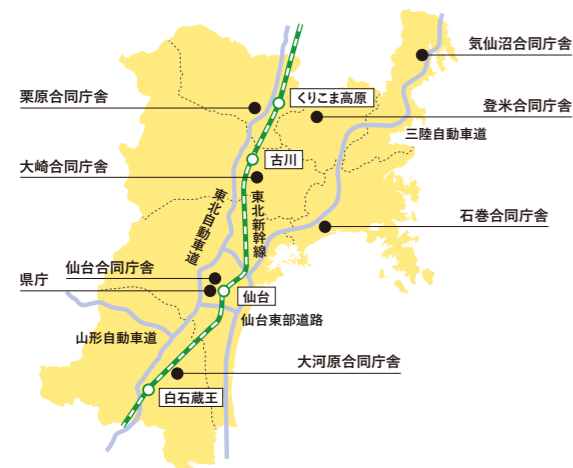
県庁内には、職員診療所、食堂、コンビニエンスストア、銀行、郵便局などが設置されています。また、職員の子どもなどを対象とした県庁内保育所「みやぎっこ保育園」も設置されています。



宮城県の暮らしやすい魅力

日本の首都・東京都から約300km北東に位置する宮城県。県庁所在地の仙台市は宮城県のほぼ中央に位置しているため、県内のどこからでもアクセスしやすいところが魅力です。

POINT 1 県内どこに住んでも 仙台に移動しやすい



県職員の勤務地は県内各地にあります。仙台市内から通勤可能な場所が多いです。

POINT 2 東北各地、世界各国へも 良好なアクセス!

<p>新幹線</p>	<p>高速バス</p>	<p>車</p>
<p>東京→仙台 約1時間30分</p>	<p>東京→仙台 約5～6時間</p>	<p>東京→仙台 約4～5時間</p>

東北新幹線の全列車が停車する仙台駅は、東京駅まで約1時間30分。仙台空港アクセス線により、仙台空港から仙台駅までは電車で約20分。高速バスも便数が豊富で、県内外ともにアクセスしやすい環境です。

POINT 3 豊かな自然と魅力的な 観光・レジャー施設



宮城は温泉大国
源泉総数 /
749ヶ所
(令和3年3月31日現在)



海、山、森林、沼など、宮城県には美しい自然の姿を楽しめる場所がたくさんあります。また、豊かな自然を生かしたレジャー施設や温泉も大きな魅力の一つです。

POINT 4 季節を満喫! 宮城県のアウトドア



仙台市中心部から車で約1時間ほどでアクセス可能なスキー場が複数あるほか、太平洋に面した海では、サーフィンや海水浴などマリンスポーツが楽しめます。自然に恵まれた場所なので、キャンプ施設も多数あります。



よくある質問

Q1 募集する職種や人数はいつ頃発表されますか?

毎年4月頃に公表する「試験案内」で、採用試験の詳細な内容(募集職種、受験資格、採用予定人数など)をご確認ください。

Q2 大学卒業程度試験は大学を卒業(卒業見込み)していないと受験できませんか?

宮城県の職員採用試験は、受験資格(年齢要件など)を満たしていれば学歴に関係なく受験することができます。短期大学卒業程度試験、高等学校卒業程度試験も同様です。

Q3 県外出身者や既卒者は採用試験で不利になりますか?

採用試験は公平・公正に行われます。出身地や出身校、性別、職歴などにより試験で有利・不利になることはありません。

Q4 過去の試験問題は公表されていますか?

教養試験、専門試験の例題、論文試験・作文試験・集団討論の過去の出題課題を、宮城県公式ウェブサイト(宮城県職員採用試験情報トップページ)に掲載しています。

Q5 選考考査とは何ですか?

特定の技能や資格、免許が必要な職種については、選考考査として募集しています。2023年度は獣医師、獣医師(経験者)、薬剤師、社会福祉士、原子核工学などの職種で選考考査を実施しました。

Q6 障害者を対象とした採用試験はありますか?

2023年度は10月に障害者を対象とした選考考査を実施しました。募集する場合は、例年7月頃に宮城県公式ウェブサイト(宮城県総務部人事課のページ)でお知らせします。

Q7 採用試験に最終合格すれば必ず採用されますか?

最終合格者は人事委員会が作成する採用候補者名簿に登載され、その中から各任命権者(知事、教育委員会、警察本部長)が採用面接を行った上で、採用者が決定します。

Q8 インターンシップはありますか?

2023年度は夏期と冬期にインターンシップを実施したほか、土木、建築、電気、機械、農業、園芸、畜産、獣医師、農業土木の職種の業務に興味のある大学生等を対象に、会計年度任用職員の募集も行いました。今後のインターンシップ情報は、宮城県公式ウェブサイト(宮城県総務部人事課のページ)からご確認ください。

よくある質問・若手職員の声はこちらから!



聞いてみた!

新規採用職員アンケート

宮城県職員になって 良かったと思いますか?

「そう思う」
「まあそう思う」

94%



- 業務内容が幅広く、様々な知識が習得できる。
- この人になりたい!と思える上司が多い。
- 宮城県をより良くしていきたい!という志を持った仲間と働くことができる。
- 福利厚生がしっかりしている。

今の仕事にやりがいを感じていますか?

「大いに感じている」
「どちらかと言えば感じている」

88%



- 難しい仕事をやり遂げたときに達成感を感じた。
- 技術職では、専門性を生かした業務や県民の方とのやりとりを通じて学びを得ることができる。
- 納税相談の際、県民の方からお礼の言葉をいただいた。

職場の人間関係は 良好ですか?

「そう思う」
「まあそう思う」

96%



- 職場の雰囲気がよく、周囲の人たちと話がしやすい。
- 先輩や上司から「どんどん質問してほしい」と言ってもらえるので、安心して仕事に取り組むことができる。
- チャットやメールで気軽に相談できる環境である。

休暇を取りやすい 環境だと思いますか?

「そう思う」
「まあそう思う」

93%



- 有給休暇などの休みをしっかりと取れる環境なので、家庭で過ごす時間を大切にできる。

年次有給休暇取得日数 令和4年平均 **12.3日**

Message

【宮城県職員を目指すあなたへ】

- 公務員はお堅いイメージがあると思いますが、実際働いてみると風通しが良く、雰囲気の良い職場です。
- 自分自身の成長が県民の方々のより良い生活に繋がるといことが、何よりのやりがいです。ぜひ一緒に働きましょう!
- 技術職で採用された場合でも、専門分野の仕事に限らず様々な仕事を経験できるので、とても充実しています。自分と同じ専門分野以外の方と接する機会が多いのも魅力です。

- 宮城県は農業、漁業、観光業など色々な産業が盛んで大変豊かな県です。そんな県で働くことが誇りに思えると、今まで知らなかった分野も見方が変わり、宮城県をもっと好きになることは間違いなしです。
- 自分がどうなりたいのか、何をしていきたいのかを思い描いて仕事に取り組めば、きっと現実になると信じています。県民の方々のために働きたいという気持ちを忘れずに頑張ってください。



〒980-8570 宮城県仙台市青葉区本町3-8-1

宮城県人事委員会事務局 TEL 022-211-3761



宮城県職員採用試験情報トップページ

<https://www.pref.miyagi.jp/site/saiyou/>

宮城県 採用試験

検索

警察官の試験案内は、宮城県警察本部警務部警務課へ [仙台市青葉区本町3-8-1 県警察庁舎5階

☎ 0120-204-606]



宮城県人事委員会事務局
採用担当公式「X」でも
情報発信中!
@Miyagi_saiyou

