



MIYAGI
PREFECTURE
JAPAN

우리들의 미야기현



우리들의 지역 미야기현

지속 가능한 지역사회를 향해 모두가 풍요롭고 살기 좋은 미야기현을 목표로

미야기현은 자연과 문화, 식자재 등 풍부한 지역 자원의 혜택을 받고 있습니다. 공항과 항만을 비롯한 교통망도 정비되어 대형기업의 새로운 공장이 들어서는 등 동북지역의 중심으로서 더욱더 중요한 역할이 기대 되고 있습니다.

동일본대지진으로부터 15년이 지났습니다만 부흥에서부터 앞으로의 더 많은 약진을 위해 결의를 새롭게 하여 현민 여러분 한 사람 한 사람이 행복을 실감하고 언제까지나 안심하고 살 수 있는 미야기를 목표로 하겠습니다.



미야기현 지사 무라이 요시히로

Future Vision 신(新) 미야기의 미래 비전

미야기현 현정 운영의 기본적인 지침인 '신(新) 미야기 미래 비전' 에서 정한 '현정 운영의 이념' 하에서 '피해지 부흥 완료를 위한 세심한 지원' 과 4가지 '정책추진 기본방향' 에 따라 다양한 대응을 실시하고 있습니다.

현정 운영의 이념

부현(富県) 약진!

“PROGRESS Miyagi”

~다양한 주체와의 연계를 통한
활력 있는 미야기를 목표로~

부흥 완료를 위한 지원과 4가지 정책 추진의 기본방향

- 피해지 부흥 완료를 위한 세심한 지원
- 부현(富県)미야기를 지탱하는 현대 산업의 지속적인 성장 촉진
- 사회 전체로 지탱하는 미야기의 어린이·육아
- 누구나 안심하고 활기차게 살 수 있는 지역사회 만들기
- 강인하고 자연과 조화를 이룬 현토 만들기

우리들의 미야기현 -CONTENTS-

●신(新) 미야기의 미래 비전	01	●미야기의 자연	11
●미야기의 역사	02	●미야기의 관광	12
●미야기의 토픽	03	●미야기의 음식	13
●미야기의 농업	05	●미야기의 마쓰리(축제)	14
●미야기의 임업	06	●동일본대지진으로부터 미야기의 부흥·전승	15
●미야기의 수산	07	●현 조직·의회·예산	16
●미야기의 공업	08	●시정촌(市町村) 통계	17
●미야기의 상업·무역	09	●미야기 지도	18
●미야기의 시설	10		



미야기의 역사

미야기의 성장

지금으로부터 1300년 정도 전의 미야기현은 후쿠시마현과 이와테현과 함께 무쓰노쿠니(陸奥国)로 불렸으며 도호쿠 지역 정치의 중심이 되는 관청이 다가성(多賀城) 안에 있었습니다.

400년 정도 전에는 다테 마사무네(伊達政宗)가 센다이에 성을 쌓아 센다이번(藩)의 기초를 만들었습니다.

메이지 원년(1868년)에 보신 전쟁에서 센다이번(藩)은 항복하고 1871년의 폐번치현(廢藩置縣)으로 인해 센다이현을 설치하게 되었으며 이듬해 1872년에 미야기현이 되었습니다.

그 후, 현 폐지 및 개정이 여러 차례 이루어져 1876년에 현재의 크기와 형태의 미야기현이 되었습니다.

'미야기현'의 유래

미야기(宮城)의 유래에는 여러 가지 설이 있습니다. 시오가마 신사(宮)와 다가조(城)에서 유래했다는 설, 미야케(屯倉)가 미야기가 되었다는 설이 있습니다. 최근에는 다가조 자체가 '토오노 미카도(遠の朝廷, 멀리 떨어진 조정)'를 의미하며, 이 때문에 '미야기(宮城, 궁궐이 있는 성)'라고 불리게 되었다는 등 다가조를 근거로 하는 설이 주목받고 있습니다.

현청사의 역사

1872년 · 번교양현당에서부터 미야기현이 시작

1871년에 센다이성 안에 있던 번청(藩庁)은 현재의 현청 부지 안에 있던 번교양현당(제후의 자제들을 교육하는 학교)에 센다이현청으로서 이동, 이듬해 1872년에 미야기현청으로 명칭이 바뀌었습니다.



현민들에게 친숙한 '쇼와(昭和)의 현청'

1931년에 완공된 현 청사는 '쇼와의 현청'으로 친숙했지만 노후화와 지진으로 인한 피해 등이 있어 1986년에 신청사 건설을 위해 해체되었습니다.



현재의 미야기현 청사

현재의 청사는 1984년부터 건설을 시작해 의회청사(1986년 완공), 행정청사(1989년), 경찰청사(1991년)로서 새롭게 다시 태어났습니다.



미야기의 사건

- 1872년
센다이현을 미야기현으로 개칭
- 1876년
통합 미야기현 성립 (현재의 현 구역)
- 1931년
구 현청사 완성
- 1945년
센다이대공습, 제2차 세계대전 종결
- 1957년
센다이공항 개항
- 1960년
칠레 지진 쓰나미로 피해
- 1971년
센다이항 개항
- 쇼와 52년 (1977년)
신센다이역 개업
- 헤세이 원년 (1989년)
신청사 완성
- 1990년
센다이공항 국제 정기노선 취항
- 1991년
히토메보레 쌀 탄생
도호쿠신칸센, 도교역 개통
- 헤세이 6년 (1994년)
브람메르센다이 (현 베가르타센다이) 발족
- 1997년
미야기대학 개교
- 2002년
FIFA월드컵대회 미야기 개최
- 2004년
도호쿠 라쿠텐골드이글스 발족
- 2005년
센다이89ERS(에이티나이너즈) 발족
- 2007년
센다이공항 엑세스 철도 개업
- 2008년
이와테 · 미야기 내륙 지진 발생
- 2011년
동일본대지진 발생
- 2012년
베갈타센다이 레이디스 (현 마이나라비베갈타센다이 레이디스) 발족
- 2018년
다테마사유메 쌀 본격 데뷔
- 2019년
게센누마 오시마 대교 개통
2019년 동일본 태풍 피해
- 2021년
제40회 전국 풍요로운 바다만들기 대회
~식재료 왕국 미야기 대회~개최
- 2022년
미야기현 탄생 150주년

미야기의 토픽

TOPICS
01

지리

미야기현은 일본의 수도 · 도쿄도로부터 북동쪽으로 약 300km에 위치하고 있습니다. 동쪽은 태평양에 면해 있으며 풍부한 어장과 일본3경 중 하나인 마쓰시마(松島)를 비롯하여 풍광명미(風光明媚)한 관광지가 많이 있습니다. 서쪽으로는 자오 · 후나가타 · 구리코마 등 산들이 이어져 사계절의 모습을 선보이며 중앙부에는 유수의 곡창지대인 센다이평야가 펼쳐져 있습니다.

■ 총면적

7,282.34km²(전국 16위)

※국토지리원 '전국 도도부현 시구정촌별 면적조사' (2025년 10월 1일 현재)

■ 총인구

222만 4,980명

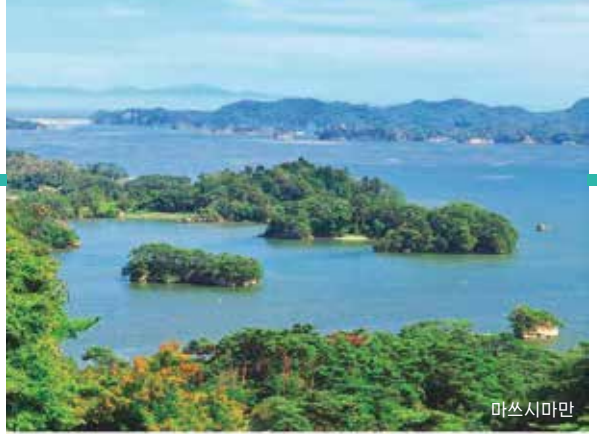
(남:108만 4,679명 여:114만 301명) (전국 14위)

※총무성 '주민기본대장에 의거한 인구, 인구동태 및 세대수'를 바탕으로 한 인구(2025년 1월 1일 현재)

■ 기온과 강수량

	봄 (4월~6월)	여름 (7월~9월)	가을 (10월~12월)	겨울 (1월~3월)
평균기온	17.0℃	26.2℃	10.8℃	4.5℃
강수량 합계	429.5mm	271.0mm	243.0mm	100.0mm

※기상청 홈페이지 (2025년도 센다이시의 수치)



마쓰시마만



오카마

■ 현내 총생산 (명목)

10조 509억 엔

■ 1인당 현민 소득

3,054천 엔

출처 : 현 통계과 '2023년도 미야기현민 경제계산연보'

TOPICS
02

전통적 공예품

주로 에도시대에 꽃을 피우며 맥맥이 계승되어 온 20품목의 전통적 공예품이 있습니다.



미야기 전통 고케시 (채색목각)인형

국가 지정

- 미야기 전통 고케시 (채색목각)인형
- 오가쓰(雄勝)버루
- 나루코(鳴子)질기
- 센다이 장롱

현 지정

- 시로이시 화지(和紙)
- 이와테야마 시노죽세공
- 쓰쓰미 인형
- 센다이하리코(종이 세공)
- 센다이하리(고급 견직물)
- 다마루시 칠공예
- 다이노모리아키
- 쓰쓰미 도자기
- 나카니다 수제 칼
- 기리코메 도자기
- 센다이 누싯대
- 센다이 붓
- 우모레기 세공
- 마쓰카사 풍경
- 센다이 뒤집
- 센다이 퇴주

TOPICS
03

지정문화재

건축물과 미술 공예품, 역사유적과 명승, 천연 기념물, 전통적인 기술과 예능, 옛부터 계속되는 제례 등, 약 400건의 국가 지정 · 현 지정의 문화재가 있습니다.



국보 오사키하치만궁(신사)

- 국보 오사키하치만궁 센다이시
- 국보 조이간지(절)분당(모토호조) 마쓰시마마치
- 국보 조이간지(절) 구리(庫裡) 및 복도 마쓰시마마치
- 국보 유취국사(類聚国史) 권 제25 센다이시
- 국보 사기 효문본기 제10 센다이시
- 국보 게이초(慶長) 견구사절(遣歐使節) 관계자료 센다이시
- 국보 다가조시 비석 다가조시
- 특별사적 다가성터 부속절터 다가조시
- 특별명승 마쓰시마 센다이시
- ... 시오가마치 · 히가시마쓰시마시 · 마쓰시마마치 · 시지카하마마치 · 리후초



다테 마사무네(伊達政宗) 기마상 (센다이 성터)

센다이번(藩)을 구축한 다테 마사무네 공(公)(1567~1636년), 시대를 대표하는 문화인이기도 하며 참신하고 풍요로운 '멋이 있는' 문화를 꽃피웠습니다.



TOPICS 04 스포츠

센다이 시내를 중심으로 본거지를 둔 스포츠 팀이 많이 있습니다.

퀸즈 에키텐과 '투르 드 도호쿠'와 같은 스포츠 이벤트가 개최되어 각지에서 활기찬 모습을 보이고 있습니다.



©Rakuten Eagles



●도호쿠 라쿠텐골든이글스

라쿠텐모바일 사이코 파크 미야기 야구장은 물론 맛집과 행사 등 다양한 엔터테인먼트를 즐길 수 있는 볼파크입니다. 일본 최고의 팬으로부터 사랑받는 구단을 목표로, 팀이 하나가 되어 도호쿠를 뜨겁게 달구겠습니다.



©SENDAI 89ERS



●센다이89ERS

2005년에 설립된 프로 농구팀. 농구를 통해 풍요로운 사회 만들기, 활기찬 지역만들기를 목표로 하여 농구 보급은 물론 지역과 연계한 'NINERS HOOP × SDGs' 활동에 주력하고 있습니다.



©VEGALTA SENDAI



●베갈타센다이

지역에 뿌리를 둔 클럽으로서 학교 방문을 통한 스포츠 진흥, 환경 보전 활동인 '베갈타 에코 프로젝트' 등 다양한 노력을 기울이고 있습니다. 최선을 다해 싸우는 모습을 통해 미야기에 흥분과 감동을 선사합니다.



©mynavisendai



●마이ナビ 베갈타센다이 레이디스

일본 최초 여자 프로축구 리그 'WE리그' 5년째를 맞이하여 전력투구하는 마이ナビ 센다이 레이디스. 지역에서의 존재 가치를 높여 센다이에 있는 프로 스포츠팀과 연계하면서 더한층 센다이, 미야기를 불업하는 존재를 목표로 합니다!

TOPICS 05 현민 영예상

스포츠 · 학술 분야에서 찬란한 업적을 올리며 널리 현민들로부터 사랑받아 현민에게 희망과 활력을 주었다고 인정되는 상으로, 공적이 뛰어난 분께 표창하고 있습니다.

●사사키 가즈히로 씨(1998년 수여)

센다이시 출신 전 프로야구 선수. '대마신' 이란 애칭으로 일본과 미국에서 마무리 투수로 활약했다. 1998년 요코하마 베이스타즈 우승에 공헌.

●다나가 고이치 씨(2002년 수여)

도호쿠대학 명예박사. 2002년에 노벨화학상 수상.

●아라카와 시즈카 씨(2006년 수여)

도호쿠고등학교 출신 프로 피겨 스케이터. 2006년 토리노올림픽에서는 일본인 최초 금메달 획득.

●이와쿠마 히사시 씨(2009년 수여)

프로야구 선수. 도호쿠 라쿠텐 골든이글스 구단 창설 시 팀에 가입해 일본을 대표하는 투수로서 2009년 WBC 등에서 활약.

●주식회사 라쿠텐야구단(2013년 수여)

프로야구 2013시즌 우승에 빛나며, 동일본대지진의 피해지역에 꿈과 감동을 선사해, 부흥에 대한 상징이 되었다.

●다나가 마사히로 씨(2013년 수여)

프로야구 선수. 소속팀이었던 도호쿠 라쿠텐골든이글스의 에이스로서 2013년 리그 우승에 크게 공헌.

●하뉴 유즈루 씨 (2014년, 2018년 수여)

센다이시 이즈미구 출신 피겨 스케이팅 선수. 2014년 소치 올림픽, 2018년 평창 올림픽에서 금메달 획득.



●다카하시 아야카 씨 · 마쓰토모 미사키 씨(2016년 수여)

성우루스라학원 에이치고등 학교 출신 여자 배드민턴 페어. 2016년 리우데자네이루올림픽 에서 일본인 최초 금메달 획득.

●마쓰야마 히데키 선수 (2022년 수여)

도호쿠북지대학 출신 프로 골퍼. 2021년 마스터스 토너먼트에서 아시아인 선수 및 일본인 남자 선수로서 첫 우승을 거뒀음.

●이치리키 료 씨 (2025년 수여)

센다이시 출신의 바둑 기사. 제10회 오씨배 세계선수권에서 일본인으로 첫 우승을 거뒀음.



미야기 의 농업



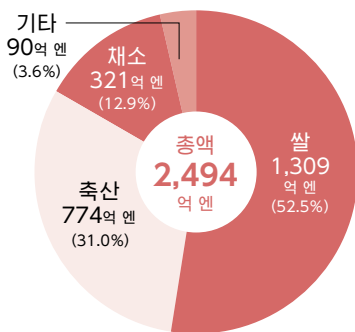
미야기현 육성 신품종 '코로론 베리'

풍요로운 미야기의 먹거리와 농사를 알리고 함께 창조하는 힘을 강화

미야기현은 바다·산·대지가 키운 풍부한 먹거리가 풍성합니다. '히토메보레', '사사니시키', '다테마사유메', '긴노이부키' 등 미야기 쌀 생산과 함께 딸기 파프리카 등 야채를 중심으로 원예 생산과 판매 확대를 위해 노력하고 있습니다. 또한 육질이 최고 등급인 5등급만이라는 엄격한 기준을 가진 전국에서 유일한 명품소고기 '센다이규(仙台牛)'의 브랜드화 추진을 위해 더욱 노력해 나가겠습니다.



미야기가 자랑하는 명품소고기 '센다이규(仙台牛)'



농업산출액 (2024년)

※2024년 농림수산통계

순위	농산물	수량
1위	파프리카	1,470톤
1위	미나리	417톤
2위	대두	18,900톤
2위	말라바 시금치	149톤
4위	쌀	366,100톤
5위	누에콩	451톤
8위	육우	76,100마리
10위	젖소	14,900마리
10위	딸기	5,160톤

생산량 전국 상위인 농산물

※육용 소, 우유용 소는 사육두수, 콩(2025년 2월 1일 현재)
대두, 쌀, 누에콩, 딸기는 2024년산, 나머지는 2022년산 수확량



미야기쌀 '다테마사유메' PR 행사



로봇 트랙터의 무인 작업

앞으로의 미야기의 농업

우리 현이 자랑하는 브랜드 농산물인 '다테마사유메', '니코니코 베리' '센다이규(仙台牛)' 를 비롯하여 '식자재 왕국 미야기'의 자랑스러운 먹거리를 전국에 알리고 동시에 경쟁력이 높은 원예 산지의 확립 및 스마트 농업에 의한 농업 생산의 효율화 및 고도화를 추진하여, 다양한 인재가 농업 현장에서 활약하는 매력적인 농업의 실현을 목표로 합니다.

먹거리와 농업에 종사하는 모든 인재가 서로 연결되어 활약함으로써, 풍요로운 미야기의 먹거리와 농업의 미래를 함께 만들어 가는 힘을 강화해 나가겠습니다.



고성능 임업기계를 통한 집재작업 (오사토초)

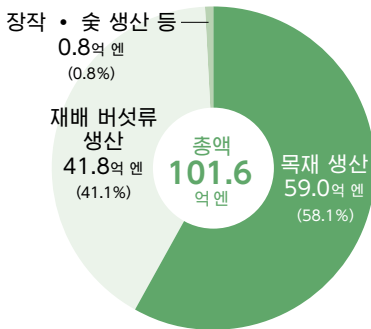
소중한 녹색 사회자본의 보전과 목재 이용확대를 목표로

현토 면적의 약 절반을 차지하는 산림은 사계절마다 아름다운 모습으로 변화하며 목재 및 버섯 등의 혜택을 누리게 해주고 ‘수원(水源) 함양’ 및 ‘자연재해 방지’, ‘이산화탄소 흡수 · 지구온난화 방지’ 등 현민들의 삶에 반드시 필요한 매우 중요한 역할을 수행하고 있습니다.

미야기현 내의 산림은 삼나무 및 노송나무 등이 커다랗게 자라, 이용하는데 적기를 맞이하고 있으며 주택과 가구 등 다양한 분야에서 이용되고 있습니다.



원목 표고버섯 (노지재배)



임업산출액 (2024년)
※2024년 농림수산 통계

4위	적송(아카마츠) 과 흑송(쿠로마츠)	38천㎡
5위	담자균류 버섯	1,154톤
6위	팽이버섯	1,218톤
7위	만가닥버섯	2,988톤
10위	삼나무	521천㎡
10위	활엽수	40천㎡

생산량 전국 상위인 임산물 (2024년)



해안방재림 보육활동



CLT를 사용한 시설의 내부

앞으로의 미야기의 임업

FSC(삼림관리협회) 인증 및 CLT(직교집성판) 건축 보급을 통한 새로운 목재의 수용을 발굴하여 현산 목재의 이용 확대와 재조리를 위한 대처사업을 추진함으로써 ‘나무를 사용하고 · 심고 · 키운다’는 삼림자원의 순환 이용을 추진하겠습니다.

또한 현민 참가형 산림 조성 활동 및 산림병해충 방제대책을 추진하여 현민 여러분이 숲과 나무를 친근하게 느끼면서 안심하며 살 수 있는 미야기의 실현을 지향해 나가겠습니다.

미야기 의 수산업



굴 어획

환경과 조화를 이룬 지속 가능한 수산업을 목표로

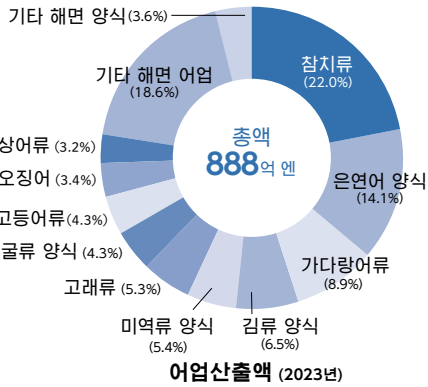
풍부한 어장 혜택을 누리는 미야기현은 마구로(참치) 및 가쓰오(가다랑어) 등 많은 어종의 생선을 어획할 뿐만 아니라 은연어 및 굴 등의 양식도 활발하게 이루어지고 있는 전국 굴지의 수산현입니다.

또한 많은 어항 및 어시장을 갖추고 있어 수산가공업도 예부터 유력한 지방 산업 중 하나로 발전해 왔습니다.

현산품으로서 최초로 GI(지리적표시)에 등록된 '미야기 새만' 등 매력적인 현산 수산물의 부가가치 향상 및 국내·해외로의 판로개척·확대를 위해 노력하고 있습니다.



시오가마시 어시장 (참치 어획)



산출액/전국 4위 888억 엔 (2023년)

순위	종류 (양식)	생산량 (톤)
1위	은연어 (양식)	18,222
1위	상어류	11,776
1위	청새치류	2,235
2위	가다랑어류	21,584
2위	참치류	19,257
3위	꽂치	2,548

순위	종류 (양식)	생산량 (톤)
1위	미역류 (양식)	25,525
1위	멍게류 (양식)	4,850
2위	굴류 (양식) ※껍데기 있을	20,363
2위	크릴새우류 (양식)	5,481
3위	가리비 (양식)	6,031
3위	문어류	1,378

생산량 전국 상위의 수산물 (2023년)

생산량/전국 3위 269,363톤 (2023년)

※ 2023년 농림수산 통계



미야기연어



미야기어부칼리지(정지망 연수)

앞으로의 미야기의 수산업

최근 해수온 상승 등에 의한 꽂치 등의 냉수성 어종의 어획량의 감소와 어업 취업자의 고령화 · 감소 소비자의 어부리 등, 수산업을 둘러싼 정세는 크게 변화하고 있습니다.

앞으로는 해양 환경과 사회 정세 변화에 대응할 수 있도록 난수성 어종의 이 활용 추진이나, 새로운 양식종의 탐색, 육상 양식 기술의 연구 · 보급 등을 진행하는 것과 동시에, '미야기 어부 칼리지' 에 의한 신규 어업 취업자의 확보와 ICT 등의 도입에 의한 노동의 질적화 · 효율화에 더해 현산 수산물의 소비 확대와 국내외의 판로 개척을 도모해 나갑니다.

또, 해조장 조성 및 해조 양식 등을 통한 환경 보전 등에 임하여 본현 수산업이 목표로 하는 모습인 '환경과 조화된 지속 가능하고 활력 있는 수산업' 의 확립을 향해 각종 시책 추진에 노력해 나가겠습니다.

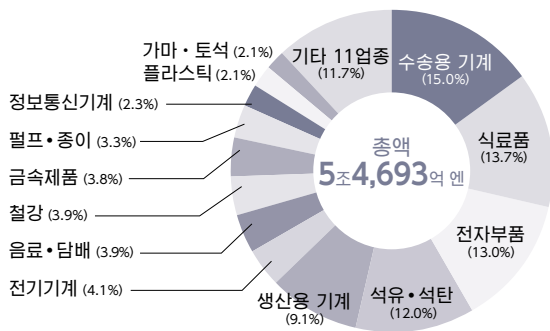


도요타자동차 동일본 공장 (오하라무라)

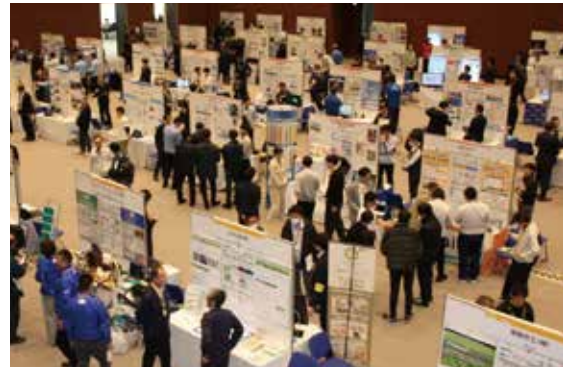
지역기업의 성장과 발전을 지원하다

모노즈쿠리 (혼신의 힘을 쏟아 최고를 만든다는 일본의 제조 철학) 산업의 진흥은 지역 활성화 및 고용기회의 확보 등 지역경제의 발전에 큰 역할을 수행하고 있습니다.

미야기현의 모노즈쿠리 산업은 임해 지역에서는 석유, 제지, 철강 등 소재형 공업이, 내륙 지역에서는 전자부품 및 자동차 등 가공조립 공업이 집적되어 있으며 그 밖에도 풍부한 현 생산 식자재 등을 활용한 식품품 제조업도 발전하고 있습니다.



제조품 출하액 등 (2023년) ※2024년 경제구조실태조사 제조업사업소조사



도호쿠·홋카이도 자동차 관련 기술 전시 상담회



제2센다이화학부 총핵공업단지 (오하라무라)

앞으로의 미야기의 공업



3GeV고휘도 방사광 시설 Nanoterasu (나노 테라스)

미야기현의 산업경제의 강력한 성장과 풍요로운 사회 실현을 위해 계속해서 반도체 관련 산업과 자동차 관련 산업, 고도 전자기계 산업, 식품 관련 산업 등을 중심으로 한 제조 산업의 더욱의 유지와 집중을 도모해 갈 것입니다.

기업입지장려금 등을 활용한 기업 유치 대책을 추진해 새로운 투자를 촉진하는 것과 동시에 현내 중소기업 등의 기술력 향상과 생산성 개선, 거대 확대 등을 위한 지원을 실시하여 지역 산업의 경쟁력 강화를 도모해 갑니다.

또 도호쿠대학 아오바야마 신캠퍼스에서 2024년 4월에 본격 가동한 '3GeV고휘도 방사광 시설 Nanoterasu (나노 테라스)' 을 중심으로 미야기발의 기술혁신, 신산업 창출을 향해 기업과 연구기관 설립촉진, 현내 기업의 연구개발을 위한 지원에 노력해 나갈 것입니다.



미야기 의 상업

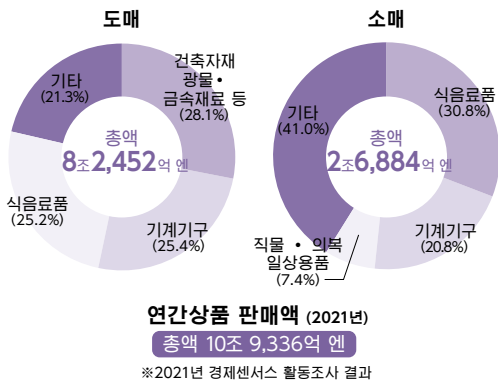
도호쿠 제일의 상업도시와 새로운 매력을 낚는 상가

미야기현의 중심부인 센다이시는 동북지역 최대의 상업도시로 대형점과 매력적인 상점들이 늘어서 있습니다.

또한, 미야기현 내 각지에서는 빈 점포 활용이나 지역 이벤트 개최를 통해 상점가를 거점으로 한 교류의 장을 창출하는 등, 지역의 특색을 살린 상점이 조성되고 개성 있는 활동을 통해 지역의 활기를 불어넣는 노력이 이어지고 있습니다.



빈 점포를 활용한 퍼블릭 스페이스(토메시 도와초)



신규 출점을 통해 구매 기회 제공에 힘쓰는 사업자 (이시노마키시 아유키가와하마)

앞으로의 미야기의 상업

상업을 둘러싼 환경이 변화하는 가운데, 상점가의 새로운 주역을 육성하고 미래 비전을 형성함으로써 차세대를 내다본 상점이 조성이 추진되고 있습니다. 또한, 쇼핑 환경 확보가 과제인 지역에서의 출점 및 판매 활동 등 구매 기회 제공에 힘쓰는 사업자의 활동을 통해, 생활을 뒷받침하는 지역 상업의 유지와 발전을 도모하고 있습니다.

산업과 경제를 뒷받침하는 도호쿠와 세계를 잇는 관문

센다이시오가마항은 동북 지역을 대표하는 국제 무역항으로서, 충실한 국제 컨테이너 정기 항로를 비롯해 대형 화물선과 크루즈선 등 다양한 선박들이 세계 각국에서 기항하고 있습니다.

센다이 공항은 민영화 이후 노선이 확충되어 서울, 홍콩, 타이베이, 가오슝, 방콕 등으로의 정기편 등이 운항되고 있습니다.



센다이시오가마항(이시노마키항구) MSC 벨리시마 기항



센다이시오가마항 (센다이미나토구) 다카사고컨테이너터미널

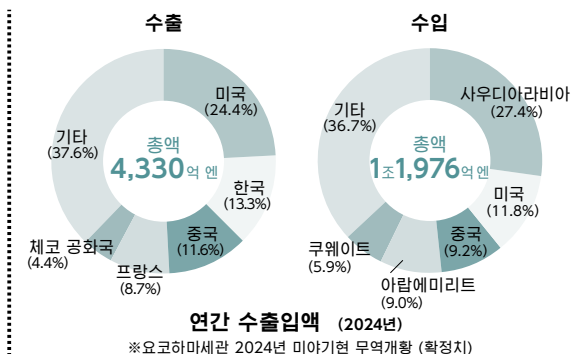
※2026년 3월 현재
※ 다렌-베이징 노선, 상하이 노선은 운휴 중



센다이공항

앞으로의 미야기의 무역

센다이시오가마항에서는 세계의 선택을 받는 항구를 목표로, 안벽 등의 정비와 노후화 대책을 추진함과 동시에, 국제 항로의 유지 및 확대, 새로운 화물 창출, 탈탄소화 노력을 민관 협력으로 추진하고 있습니다. 센다이 공항에서는 공항 이용 촉진과 항공 노선의 확충에 의한 여객수·화물 취급량의 증가를 향해서 공항 회사를 비롯한 관계 단체와 제휴하며 대책을 진행하고 있습니다.





01 그란디·21
(미야기현 종합운동공원) (리후초)
큐엔에이스타디움미야기를 비롯한 복합 스포츠시설 운동공원입니다. 스타디움은 도쿄 2020올림픽 축구경기장으로 사용되었습니다.
☎022-356-1122

**문화·스포츠의
매련에 접하다**



02 현민의 숲
(리후초·센다이시·도미야시)
수공예 체험 및 산림 산책, 목재 체육시설을 이용할 수 있습니다.
☎022-255-8801



03 미야기현 도서관 (센다이시)
녹음이 우거진 무라사키야마에 위치하며 약 120만 개의 자료를 이용할 수 있습니다.
☎022-377-8441



04 도쿄일렉트론홀 미야기 (미야기현민회관) (센다이시)
센다이시 중심부에 위치하며 다양한콘서트 및 연극 공연을 실시하고 있습니다.
☎022-225-8641



05 라쿠텐모바일 사이쿄 파크 미야기 (미야기구장) (센다이시)
도호쿠 라쿠텐골프니글스의 홈구장입니다. 관람차 등 어트랙션도 인기가 있습니다.
☎022-298-5300

**미야기
의시설**
학술 · 문화 · 스포츠시설 등
다채로운 장소가 많이
갖춰져 있습니다.

06 미야기현 미술관 (센다이시)
일본의 근대 이후의 작품 및 칸딘스키, 파울 클레 등 해외 미술작가의 작품을 소장. 누구나 이용할 수 있는 창작실도 있습니다.
☎022-221-2111
※ 2026년 6월 20일(토) 리뉴얼 오픈 예정



기타 시설

- 07** 미야기대학 (다이와초·센다이시)
다이와 캠퍼스 ☎022-377-8205
다이하쿠 캠퍼스 ☎022-245-2211
- 08** 미야기현 이즈누마 · 우치누마 생크추어리센터 (구리하라시)
☎0228-33-2216
- 09** 모리노미야코신용 금고 '모리링카세누마공원' (시오가마시 · 다가조시 · 리후초)
☎022-767-2723
- 10** 도호쿠역사박물관 (다가조시)
☎022-368-0106
- 11** 미야기현계이조사질선 (慶長使節船) 뮤지엄 (산후안관) (SANT JUAN관) (이시노마키시)
☎0225-24-2210



01 시즈가와만 (미나마산리쿠쵸)
 리아스식 해안이 이어지는 산리쿠부흥국립공원의 남쪽에 위치하며 한류와 난류 모두 유입되는 해역에서 다양한 생물들이 생식하고 있습니다. 해조류 서식지로서는 국내 최초로 랍사르 협약 등록 습지로 지정되었습니다.

장대한 산과 광대한 바다를 바라보다.



**미야기
의 자연**

산과 바다로 둘러싸인 대지에는
 풍부한 자연이 펼쳐져
 있습니다.



02 아키우(秋保)대폭포(센다이시)
 일본의 폭포백선으로 선정되어 국가 명승지로 지정되었습니다. 굉음을 내며 흘러내리는 모습은 박력이 넘칩니다.



03 이즈누마·우치누마 (구리하라시·도메시)
 국내에서 2번째 랍사르 조약 등록 습지이며 철새들의 최대 규모 월동지로 많은 물새류가 날아옵니다.



04 구리코마산(구리하라시)
 등산객들로 활기를 띠는 구리코마산은 여름에는 각시원추리 등의 고산식물, 가을에는 온 산을 뒤덮는 단풍이 볼거리입니다.



05 아부쿠마계곡(마루모리쵸)
 아부쿠마 강이 긴 시간에 걸쳐 새긴 계곡에서는 사시사철 변하는 양쪽 기슭의 풍경을 볼 수 있습니다.

※외출 시에는 교통체증 정보에 주의하시기 바랍니다.

06 미야기 자오 (자오마치·가와사키마치)
 미야기현과 아마가타현에 걸쳐져 있는 자오 산봉우리는 상징인 화구호 '오카마'와 특유의 자연환경이 빚어내는 '수빙(樹氷)' 등 산악의 다채로운 자연을 볼 수 있습니다.



기타 자연

- 07 오가마한조(케벤누마시)
- 08 가미와리자키 (미나마산리쿠쵸·이시노마키시)
- 09 이즈시마(오나가와쵸)
- 10 만고쿠우라(이시노마키시)
- 11 긴카산(이시노마키시)
- 12 나나쓰모리(다이와쵸)
- 13 조로호(湖)(사치카슈쿠마지)

기타 주요 관광지

- 07 게센누마 바다시장 / 사크뮤지엄 (게센누마시)
- 08 씨파루피어 (SEAPAL-PIER) 오나가와 (오나가와초)
- 09 덴표로만관(와쿠야초)
- 10 시오가마신사 (시오가마시)
- 11 다가성터 부속절터 (다가조시)
- 12 샌다이성터 (아오바성터) (샌다이시)
- 13 후나오카성터공원(시바타마치)
- 14 시로이시성 (시로이시시)
- 15 사이리저택(마루모리마치)



- 02 일본 3경·마쓰시마**
유람선으로 마쓰시마만의 풍경명미한 경관을 즐길 수 있을 뿐만 아니라 다테 마사무네(伊達政宗)공과 연고가 있는 조이간지(瑞巖寺)절, 고다이도(五大堂)불당 등의 명소가 많이 있습니다.



- 04 미야기의 메이지무라(도메시)**
교육자료관 등 세련된 서양식 건물 및 구라즈쿠리 양식의 상점 등 메이지시대의 모습이 있는 현대적인 거리를 즐길 수 있습니다.



- 03 미나미산리쿠산산상점가 (미나미산리쿠초)**
건축가인 구마 겐고 씨가 설계하였으며 미나미산리쿠 '미인삼나무'를 충분히 사용한 상점가. 28개 점포가 들어서 있으며 많은관광객이 방문하고 있습니다.



- 05 이시노모리만화관 (이시노마키시)**
미야기현 출신인 만화가 이시노모리 쇼타로 기념관으로 작품의 원화 등이 전시되어 있습니다.

- 01 시로이시강 독 히토메센본자쿠라 (一目千本桜 많은 벚꽃을 한눈에 바라다 볼 수 있는 곳) (오가와라마치·시바타마치)**
시로이시강을 따라 8km에 걸쳐 아름다운 벚꽃이 늘어서 있습니다. 눈이 덮인 자오연봉과의 절묘한 조화가 볼거리입니다.



미야기의 관광의

계절에 따라 다른 아름다운 경치와 역사적인 건물이 많이 있습니다.



나루코온천 다케노유

역사와 기후가 만들어낸 명소

- 06 나루코온천마을(오사키시)**
나루코, 히가시나루코, 가와타비, 나카야마다이라, 오니코베 등 5곳의 온천지로 구성된 온천 마을. 약 370 개의 원천이 있어 일본에 10 종류가 되는 수질 중 7가지 종류를 즐길 수 있습니다.



센다이규 (仙台牛) 소고기

쌀 생산지 미야기현의 양질의 벼짚을 먹고 자란 '센다이규'는 최고급 품질을 자랑하는 상품입니다.

멍게

미야기현의 여름의 미각 중 대표라고 할 수 있는 멍게. 껍질을 벗긴 멍게살은 두껍고 부드러워 한번 먹으면 중독이 되는 독특한 풍미입니다. (생산량 전국 1위)
2023년 농림수산통계



**미야기가 사랑하는
일품인 식재료와 미식**



파프리카

식탁을 화려하게 장식하는 파프리카. 두툼한 과육과 과일과 같은 단맛이 인기입니다. (수확량 전국 1위)
2022년 농림수산통계



딸기

미야기현은 도호쿠 최고의 수확량을 자랑하는 딸기 산지입니다. 미야기 탄생 품종으로는 '모잇코'와 '니코니코베리'가 있습니다.



굴

미야기현은 전국 유수의 굴 산지입니다. 볼록한 알은 달고 진한 맛입니다. (생산량 전국 2위) 2023년 농림수산통계



**미야기
의 음식**

풍요로운 바다·산·대지의 혜택을 받아
맛있는 식재료 및 요리를
맛볼 수 있습니다.



즌다모찌

오래 청대콩을 달콤한 고물로 만들어 묻힌 떡입니다. 미야기현을 대표하는 명물입니다.



미나리

아삭아삭한 식감과 상큼한 향이 매력입니다. 세리나베 (미나리 전골)은 겨울철에 즐겨먹는 미식입니다. (수확량 전국 1위)
2022년 농림수산통계



하라코메시

연어살을 자른 것과 연어알을 듬뿍 사용한 향토요리입니다.



다나바타(칠석)축제 (센다이시/8월)

센다이시 중심부에서 열리는 도호쿠 최대급 행사. 매년 수작업으로 만드는 호화찬란한 작은 대나무에 매달아 놓은 장식이 상점가를 가득 채웁니다.



오니고주로 축제 (시로이시시/10월)

시로이시성을 무대로 2대 성주 • 가타쿠라 고주로군(軍)과 사나다군(軍)의 오사가 여름 전투에서의 결전을 재현한 축제로, 당시의 분위기를 느낄 수 있습니다.



하쓰우마 (初午) 축제 (화재를 막기 위한 호랑이 춤) (가미마치/4월)

음악과 북에 맞춰 마을 안을 화려한 색채의 수레와 호랑이가 천천히 행진하며 가내 안전 및 화재 예방을 기원합니다.



시오가마미나토 축제 (시오가마시/7월)

미코시 (腰輿, 가마) 를 태운 배가 바다 위를 돌며 번영을 기원합니다. 불꽃축제 등도 개최되며 마을 전체가 활기를 띠니다.



SENDAI 빛의 패전트

(센다이시/12월)

센다이시의 겨울 풍물시. 느티나무 가로수가 라이트업 되는 순간은 압권입니다.



요네카와노 미즈카부리 (도메시/2월)

금줄을 몸에 두른 남성들이 집집마다 물을 뿌려 화재 예방을 기원하며 걷는 색다른 축제입니다. (유네스코 무형문화유산)

여러 가지 축제
사람들의 활기 넘치는



미야기 축제의

전통적인 축제 및 새로운 행사는
현 내외에서 온 많은 사람들로
열기가 뜨겁습니다.

동일본대지진으로부터 미야기의 부흥 · 전승

지진재해의 개황

발생 일시 2011년 3월 11일 오후 2시 46분	행방불명자 1215명
발생 장소 산리쿠 앞바다 (오시카 반도 동쪽 약 130km 부근)	전파 주택 8만 3005동
최대 진도 진도 7 (구리하라시)	반파 주택 15만 5131동
규모 매그니튜드 9.0	피해 총액※ 9조 968억 엔
사망자 1만 571명	활동한 자원봉사자 총 78만 458명

2025년 9월 말일 시점

2011년 3월 11일, 동일본 대지진이 발생했습니다. 이 지진에 따른 거대 쓰나미로 인해 현 내에서는 사망자 및 행방불명자가 1만 명을 넘었습니다. 센다이 평야 등 평야 지대에서는 해안선에서 내륙으로 수 킬로미터에 이르는 광범위한 지역이 침수되었습니다.



D 야마모토초 지진재해 유구 나카하마 초등학교



게센누마시

- 1
- 2
- 3

A 미나미산리쿠311메모리얼



미나미산리쿠초

- 4

이시노마키시

B 이시노마키시 지진재해 유구 가도노와키 초등학교



오나가와초

- 6

C 미야기동일본대지진 쓰나미전승관



'미야기 · 부흥의 발자취' 는 이쪽으로

현내 지진재해의 풍화 방지 · 전승 시설

동일본 대지진의 기억을 다음 세대에 전하기 위해 미야기현 내에는 많은 전승 시설과 비석, 지진 재해 유구가 정성되었습니다.

※이 외에도 민간 시설도 정비되어 있습니다.

1. 게센누마시 부흥기념공원
2. 리아스·아크미술관
※지진의 기억과 쓰나미 피해사(史)를 전시
3. 게센누마시 동일본 대지진 유구·전승관
4. 미나미산리쿠초 지진재해부흥기념공원
5. 이시노마키시 지진재해 유구 오카와 초등학교
6. 동일본대지진 유구 구(旧)오나가와 파출소
7. 이시노마키시 미나미하마 쓰나미부흥기념공원
8. 히가시마쓰야마시 동일본대지진부흥기념공원
9. 마쓰시마초 이시다자와방재센터
10. 시오가마시 쓰나미방재센터
11. 다가조시 동일본대지진 모뉴먼트
12. 센다이시.3.11메모리얼교류관
13. 지진재해 유구 센다이시립 아라하마 초등학교
14. 나토리시 지진재해부흥전승관
15. 이와누마시 천년 희망의 언덕 교류센터
16. 야마모토초 방재거점·야마시타지역교류센터 (1층 방재 정보 코너)

현의 조직·의회·예산



Organization

현의 조직

현민과의 대화와 상호이해를 기본으로 하여 다양한 현정 운영을 펼치고 있습니다.

현민
유권자가 지사와 현의회 의원을 선거로 선출합니다.



지사

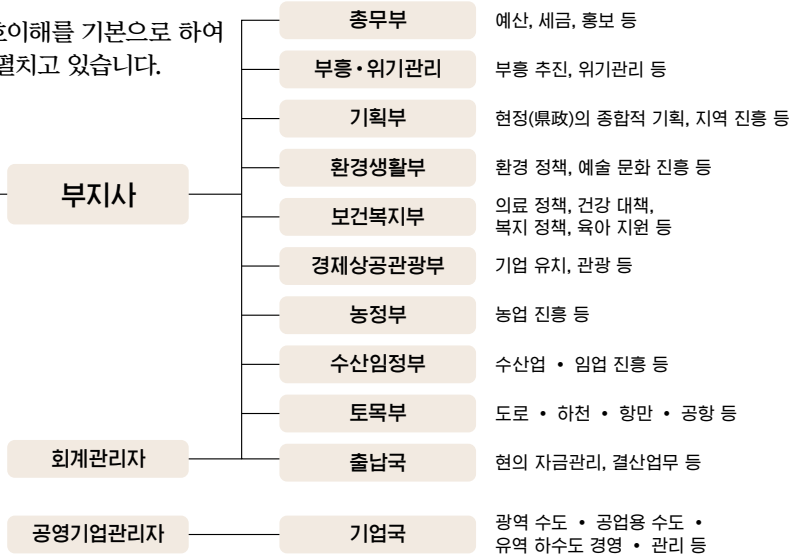
부지사



현의회

현정기구
내각

교육위원회, 공안위원회, 선거관리위원회, 인사위원회, 감사위원, 노동위원회, 수송위원회, 미야기해구어업조정위원회, 내수면어장관리위원회



Assembly

현의회

선거로 선출된 현민의 대표가 현정 운영에 필요한 사항을 심의합니다.

의회의 주요 업무

의결	현조례 제정 · 개정 · 폐지, 예산 결정, 결산 인정 등 현정의 중요 사항에 대해 의결합니다.
선거 · 동의	의장 · 부의장 · 선거관리위원 등의 선거를 실시합니다. 지사가 임명하는 부지사 등의 인사에 대해서는 의회의 동의가 필요합니다.
조사	현의 업무가 의회의 의결대로 집행되고 있는지 등을 조사합니다. 필요에 따라 관계자들에 대한 의견 및 설명을 요구하는 경우도 있습니다.
청원의 수리	현민의 청원이 접수되면 심사하여 채택된 청원 중 집행기관에서 처리가 필요한 것은 지사 등 앞으로 송부합니다.



의회에 대하여

현의회는 선거로 선출된 정원 59명의 의원으로 구성됩니다. 2 · 6 · 9 · 11월 연 4회의 정례회 외에 필요에 따라 임시회가 개최됩니다. 또한 현의회 의원의 임기는 4년입니다.

Budget

예산

2026년도 세출 예산은 1조 959억 엔으로 다음과 같이 사용됩니다.

초중학교 · 고등학교 · 대학교 등 교육에	2,144억 엔
복지 및 건강을 위하여	2,086억 엔
시정촌 및 다른 현 등에 대한 지방세 교부금 등에	1,828억 엔
상공업의 진흥과 일하는 사람들을 위하여	1,442억 엔
현이 차용한 돈 상황에	1,094억 엔
위기관리, 통계, 선거 등에	652억 엔
경찰 활동에	595억 엔
도로 · 하천 · 항만 등 정비에	593억 엔
농림수산업 진흥에	452억 엔
기타	73억 엔

올해 예산에서는 인구 감소 상황 속에서도 현민 한 사람 한 사람이 행복을 실감하며 언제까지나 안심하고 살 수 있는 사회를 구축하기 위해, 현민 · 기업 · NPO 등 모든 주체와 하나가 되어 인구 감소에 맞서고자 다음 5가지 시책을 추진하기로 하였으며, 이를 중점적으로 예산화했습니다.

- ① 젊은이와 여성이 선택하는 미야기
- ② 결혼 · 출산 · 육아 지원
- ③ 인력 부족 대응
- ④ 디지털 기술을 활용한 현민 생활의 편의성 향상
- ⑤ 관계 인구 · 교류 인구의 확대

미야기현에는 개성 넘치는 35개의 시정촌 (기초자치단체) 이 있습니다

14시(市) 20정(町) 1촌(村)의 35개 시정촌이 있으며 크게 7개 지역으로 나눌 수 있습니다. 각 지역 각각의 특징을 살린 지역만들기가 추진되고 있습니다.



도메 지역 (1市)

● 현(縣) 동부지방진흥사무소 도메지역사무소
☎ 0220 (22) 6111
〒987-0511
도메시 하사마초 사누마야자니시사누마150-5

시정촌명	면적 (km ²)	인구 (명)
도메시	536.09	70,612
합계	536.09	70,612

게센누마·모토요시 지역 (1市 1町)

● 현(縣) 게센누마지방진흥사무소
☎ 0226 (24) 2121
〒988-0181 게센누마시 아카이와스기노사와 47-6

시정촌명	면적 (km ²)	인구 (명)
게센누마시	332.44	55,158
미나미산리쿠초	163.40	11,211
합계	495.84	66,369

구리하라 지역 (1市)

● 현(縣) 북부지방진흥사무소 구리하라지역사무소
☎ 0228 (22) 2111
〒987-2251 구리하라시 쓰키다테후지키 5-1

시정촌명	면적 (km ²)	인구 (명)
구리하라시	805.00	59,276
합계	805.00	59,276

오사키 지역 (1市 4町)

● 현(縣) 북부지방진흥사무소
☎ 0229 (91) 0701
〒989-6117 오사키시 후루카와야사히 4-1-1

시정촌명	면적 (km ²)	인구 (명)
오사키시	796.81	120,432
시카마초	109.28	6,000
가미마치	460.67	20,578
와쿠야초	82.16	13,997
미사토마치	74.99	22,557
합계	1523.91	183,564

이시노마키 지역 (2市 1町)

● 현(縣) 동부지방진흥사무소
☎ 0225 (95) 1411
〒989-0850 이시노마키시 야유미노 5-7

시정촌명	면적 (km ²)	인구 (명)
이시노마키시	554.55	130,284
히가시마쓰시마시	101.30	37,393
오나가와초	65.35	5,728
합계	721.20	173,405

센난 지역 (2市 7町)

● 현(縣) 오가와라지방진흥사무소
☎ 0224 (53) 3111
〒989-1243 오가와라마치아자미나미 129-1

시정촌명	면적 (km ²)	인구 (명)
시로이시시	286.48	30,037
가쿠다시	147.53	25,953
자오마치	152.83	10,704
시치카슈쿠마치	263.09	1,162
오가와라마치	24.99	23,177
무라타마치	78.38	9,668
시바타마치	54.03	36,026
가와사키마치	270.77	7,743
마루모리마치	273.30	11,293
합계	1551.40	155,763

센다이 지역 (6市 7町 1村)

● 현(縣) 센다이지방진흥사무소
☎ 022 (275) 9111 〒981-8505 센다이시 아오바구 쓰쓰미도리 아미야마치 4-17

시정촌명	면적 (km ²)	인구 (명)
센다이시	786.38	1,063,521
시오가마시	17.38	51,198
나토리시	98.18	79,816
다가조시	19.69	61,480
이와누마시	60.45	42,804
도미야시	49.18	52,458
와타리초	73.60	32,476
야마모토초	64.58	11,270

시정촌명	면적 (km ²)	인구 (명)
마쓰시마마치	53.56	12,708
시치가하마마치	13.19	17,287
리후초	44.89	35,895
다이와초	225.49	27,909
오사토초	82.01	7,350
오히라무라	60.32	5,527
합계	1648.90	1,501,699

2025년 11월말 현재

미야기 지도 MIYAGI GUIDE MAP



범례

	신칸센		현 시설
	JR선		관광지
	철도		자연
	자동차 전용도로		
	국도		
	BRT (버스고속수송시스템)		

미야기 현의 상징



현의 휘장

현의 꽃으로 친숙한 '미야기 싸리꽃'을 도안한 것으로, '미야기'의 '미(み)'를 나타냅니다.

(1966년 7월 지정)



현의 꽃 미야기 싸리

고킨슈(古今集) 등에서 많이 읊어지는 아름답기로 유명한 가을꽃. 적자색과 흰색의 귀여운 꽃을 피웁니다.

(1956년 3월 선정)



현의 나무 느티나무

옛 이름은 '쓰키'. 시바타마치 쓰키노키 마을의 느티나무 가로수는 헤이안시대에 만들어졌다고 알려져 있습니다.

(1966년 9월 지정)



현의 새 기러기

미야기현은 국내최대의 도래지입니다. 이즈늘·우치늘 그리고 가부쿠리늘 부근에서 많이 볼 수 있습니다.

(1965년 7월 지정)



현의 동물 사슴

미야기 현에 서식하는 사슴은 혼슈시카의 대표적인 사슴으로 긴카산과 오시카 반도 등에서 생식하고 있습니다.

(1965년 7월 지정)

MIYAGI PREFECTURE JAPAN 우리들의 미야기현

편집·발행 / 미야기현 홍보과

우편번호 980-8570
센다이시 아오바쿠 혼초3초메 8-1
전화번호 022-211-2283
이메일 kohoka@pref.miyagi.lg.jp

미야기현의 정보는 이쪽으로부터

Internet

홈페이지



인스타그램
[미야기현 공식]하마루 미야기 @hamaru_miyagi "



엑스
'미야기현 @myg_kouhou' (수시로 업데이트)



페이스북
'미야기현 홍보과 페이스북' (수시로 업데이트)



메일 매거진
'메루마가 미야기' (매주 금요일 배포)



Radio

tbc라디오
'현의 알림' 매주 금요일 : 오후 2시20분~22분
'라디오 현민 소식' 매주 토요일 : 오전 11시 50분~55분

Date fm (데이트 에프엠)
'어라운드 더 미야기'
매주 월요일~금요일 : 오전10시35분~39분

Print Media

홍보지 '미야기 현정 소식'
(월수달 1일 발행)



아시나요?

'미야기마스터 검정'이란?

'미야기 마스터 검정'은 현 내외에 미야기현의 매력을 알리고 이해와 친밀감을 높이기 위한 지역 검정으로, 산업, 관광, 식재료, 역사·문화, 지진 재해 부흥 등 다양한 분야에서 문제가 출제됩니다. 합격자에게 교부되는 '1급 합격자 카드'를 제시하면 시설 관람료 등을 할인받을 수 있는 혜택도 있습니다. 미야기 마스터를 목표로 꼭 도전해 보세요!



웹을 통한
참가는 이쪽으로
<https://mm-kentei.jp/>

2026년 4월 초판발행