



MIYAGI  
PREFECTURE  
JAPAN

# 我们的 宫城县



## 争取建立一个可持续发展的社区 争取为每个人建立一个繁荣和宜居的宫城

宫城县拥有丰富的自然、文化及食材，具有地区资源的优势。以机场及港湾为代表的交通网络齐备，大型企业的新工厂入驻等，其作为东北中心的重要作用越来越逐步受到期待。

东日本大震灾已经过去了15年，为了宫城的复兴并迎来今后的飞跃式发展，我们将重新下定决心，朝向建设一个让每一位县民都切实感受到幸福并且永远都能安心生活的宫城的目标前进。



宫城县知事 村井嘉浩

### Future Vision 新·宫城的未来展望

我们根据宫城县政运营基本方针“新·宫城未来展望”中的“县政运营理念”，按照“面向为完成灾区的复兴提供缜密的支援”与4个“政策推进的基本方向”积极推进着各项措施。

#### 县政运营理念

富县跃进！

“PROGRESS Miyagi”

~通过与各种各样的组织的合作，  
共同创造充满活力的宫城~

#### 为完成灾区复兴提供的支援及4个推进政策的基本方向

- 为完成灾区复兴提供细致的支援
- 促进支持富县宫城的县内产业的可持续发展
- 以社会整体的力量支持宫城的孩子及育儿
- 建设人人都可安心生活且充满活力的地域社会
- 建设强韧并且与自然和谐的县土环境

### 我们的宫城县 -CONTENTS-

● 新·宫城的未来展望	01	● 宫城的大自然	11
● 宫城的历史	02	● 宫城的观光	12
● 宫城的热门话题	03	● 宫城美食	13
● 宫城的农业	05	● 宫城的庆祭	14
● 宫城的林业	06	● 东日本大震灾后的宫城复兴·传承	15
● 宫城的水产业	07	● 县政府组织·议会·预算	16
● 宫城的工业	08	● 市町村统计	17
● 宫城的商业·贸易	09	● 宫城地图	18
● 宫城的设施	10		



# 宫城的历史

## 宫城的历史变迁

距今约1300年前的宫城县和福岛县、岩手县一并被称为陆奥国，当时东北地区的政治中心的政府机关就设置在多贺城。到了大约400年前，伊达政宗在仙台筑城，为仙台藩打下了基础。

明治元年（1868年），仙台藩在戊辰战争中投降，明治4年（1871年）根据废藩置县设立了仙台县，第二年的明治5年（1872年）改为宫城县。

之后，经过多次县的废止和修改，在明治9年（1876年）成为现在的大小和形状的宫城县。

## “宫城县”的由来

【宫城】这一地名的起源有多种说法。一说源于盐釜神社的“宫”和多贺城的“城”；也有说法认为来自“屯仓（MIYAKE）”的“宫城”；而近年尤为引人注目的是，认为多贺城为“远之朝廷（TONOMIKADO）”因此得名“宫城”。

## 县厅舍的历史

### 明治5年（1872年）， 从藩校养贤堂出发的宫城县

明治4年（1871年），设于仙台城内的藩厅移到现在县厅舍用地内的藩校养贤堂，成为仙台县厅舍。翌年明治5年（1872年）改名为宫城县厅舍。



### 深受县民喜爱的 “昭和的县厅舍”

昭和6年（1931年）建成的县厅舍，作为“昭和的县厅舍”而为人们所熟知，但是由于老化和地震灾害等原因，在昭和61年（1986年）为了建设新政府大楼而进行了拆除。



### 现在的宫城县厅舍

现在的政府大楼从昭和59年（1984年）开始建设，新的议会厅舍（1986年年完工）、行政厅舍（1989年完工）、警察厅舍（1991年完工）陆续完成，令人感到面目一新。



## 宫城纪事

- 明治5年（1872年）  
仙台县更名宫城县
- 明治9年（1876年）  
统合宫城县成立（现今县域）
- 昭和6年（1931年）  
旧县厅舍完成
- 昭和20年（1945年）  
仙台大空袭、第二次世界大战结束
- 昭和32年（1957年）  
仙台机场开通
- 昭和35年（1960年）  
因智利地震引发海啸受灾
- 昭和46年（1971年）  
仙台港开港
- 昭和52年（1977年）  
新仙台站落成
- 平成元年（1989年）  
新厅舍落成
- 平成2年（1990年）  
仙台机场国际定期航班通航
- 平成3年（1991年）  
“一见钟情”稻米品种诞生  
东北新干线东京站开业
- 平成6年（1994年）  
BRUMMEL仙台职业足球队  
（现仙台维加泰足球队）成立
- 平成9年（1997年）  
宫城大学开学
- 平成14年（2002年）  
FIFA世界杯足球赛 宫城举办
- 平成16年（2005年）  
东北乐天金鹫职业棒球队始建
- 平成17年（2004年）  
仙台89ERS职业篮球队成立
- 平成19年（2007年）  
仙台机场铁路快线开通
- 平成20年（2008年）  
岩手宫城内陆地震发生
- 平成23年（2011年）  
东日本大震灾发生
- 平成24年（2012年）  
仙台维加泰女子足球队  
（现MYNAVI仙台维加泰女子足球队）成立
- 平成30年（2018年）  
“伊达正梦”新稻米品种正式推出
- 令和元年（2019年）  
气仙沼大桥开通  
因令和元年东日本台风受灾
- 令和3年（2021年）  
举办第40届全国创建丰饶海洋大会  
～食材王国“宫城”大会～
- 令和4年（2022年）  
宫城县诞生 150 周年

# 宫城热点

TOPICS  
01

## 地理

宫城县位于日本首都东京都之东北约300公里的位置。

东临太平洋，拥有以丰富渔场及日本三景之一的松岛为代表的观光地，风光明媚自然资源丰富。西侧藏王、船形、栗驹等山峦绵延，四季风光不同，中央部有广阔的仙台平原，是屈指可数的稻米之乡地带。

### ■ 总面积

**7,282.34平方千米** (全国第16位)

\*国土地理院《全国都道府县市区町村个别面积调查》(截至2025年10月1日)

### ■ 总人口

**222万4,980人**

(男性108万4,679人、女性114万301人) (全国第14位)

\*根据总务省《基于住民基本台账的人口、人口动态及户数》的人口数(截至2025年1月1日)

### ■ 气温及降水量

	春 (4月~6月)	夏 (7月~9月)	秋 (10月~12月)	冬 (1月~3月)
平均气温	17.0℃	26.2℃	10.8℃	4.5℃
降水量合计	429.5mm	271.0mm	243.0mm	100.0mm

※日本气象厅官方网站(2025年仙台市数值)



松岛湾



藏王御釜

### ■ 县内总生产(名目)

**10兆509亿日元**

### ■ 人均县民收入

**305万4,000日元**

出处: 县统计课《2023年度宫城县国民经济计算年报》

TOPICS  
02

## 传统工艺品

有主要在江户时代百花齐放，代代相传的20品类的传统工艺品。



宫城传统木芥子

### 国家指定

- 宫城传统木芥子
- 雄胜砚
- 鸣子漆器
- 仙台箆筒(柜子)

### 县指定

- 白石和纸
- 堤烧
- 埋木细工
- 岩出山筱竹细工
- 中新田打刀物
- 松笠风铃
- 堤人形(人偶)
- 切汪烧
- 仙台张子
- 仙台钓竿
- 仙台平
- 仙台御笔
- 玉虫涂
- 若柳地织
- 仙台堆朱
- 台森烧

TOPICS  
03

## 指定文化财产

宫城县拥有约400处的国家和县指定文化财产，包括建筑物，美术工艺品，历史遗迹，天然纪念物，传统技艺，表演艺术以及自古以来延续至今的祭典等。



国宝 大崎八幡宮

- 国宝 大崎八幡宮 ..... 仙台市
- 国宝 瑞严寺本堂(元方丈) ..... 松岛町
- 国宝 瑞严寺库里及廊下 ..... 松岛町
- 国宝 类聚国史卷第二十五 ..... 仙台市
- 国宝 史记孝文本纪第十 ..... 仙台市
- 国宝 庆长遣欧使节相关资料 ..... 仙台市
- 国宝 多贺城碑 ..... 多贺城市
- 特别史迹 多贺城遗迹附寺迹 ..... 多贺城市
- 特别名胜 松岛 ..... 盐釜市、东松岛市、松岛町、七滨町、利府町



### 伊达政宗骑马像(仙台城遗迹)

创建仙台藩的武将伊达政宗公(1567~1636年)。也是当时时代的文化人的代表，开创了崭新多姿的“伊达”文化遗产。



TOPICS  
04

## 体育

拥有众多将大本营设于仙台市内的体育队。

“QUEEN'S EKIDEN”及“Tour de Tohoku”等体育比赛活动也相当活跃,在各地热烈举行。



©Rakuten Eagles



### ●东北乐天金鹰职业棒球队

乐天MOBILE 最强公园球场宫城是不仅可以观看棒球比赛,还可以享受美食和活动等各种娱乐项目的球场。

以成为日本最受粉丝喜爱的球队为目标,全体成员将团结一致,让东北地区沸腾起来。



©SENDAI 89ERS



### ●仙台89ERS篮球队

2005年成立的职业篮球队,该团队旨在通过篮球创造一个繁荣社会和充满活力的城市,积极推广篮球自不必说,还致力于与地区携手合作的「NINERS HOOP × SDGs」活动。



©VEGALTA SENDAI



### ●仙台维加泰足球队

作为扎根当地的俱乐部,通过学校访问等方式推动体育振兴,并开展“维嘉环保项目”等多元化的活动。

球队以全力拼搏的姿态,为宫城带来激情与感动。



©mynavisendai



### ●MYNAVI 仙台女子足球队

参加了日本首个职业女子足球联赛“WE联赛”第五年比赛的仙台迈那比女子足球队。

目标是提高在该地区的存在价值,与仙台的职业运动队合作,成为让仙台和宫城更加充满活力的力量!

TOPICS  
05

## 县民荣誉奖

对在体育及学术领域功绩显著,且受到广大县民热爱,给县民带来希望与活力的人士授予这一表彰。

### ●佐々木 主浩 (1998年授予)

来自仙台市的原职业棒球选手。其爱称为“大魔神”,曾作为终结投手活跃在日本美国。1998年为横滨海湾星队的优胜做出巨大贡献。

### ●田中 耕一 (2002年授予)

东北大学名誉博士。2002年荣获诺贝尔化学奖。

### ●荒川 静香 (2006年授予)

来自东北高等学校(高中)的职业花样滑冰选手。2006年都灵冬季奥运会获得日本人的首枚金牌。

### ●岩隈 久志 (2009年授予)

职业棒球选手。自东北乐天金鹰职业棒球队创立之时便加入球队,作为代表日本的投手活跃于2009年WBC(世界棒球经典赛)等球赛。

### ●株式会社乐天棒球团 (2013年授予)

职业棒球2013赛季荣获日本第一,给东日本大震灾的灾区带来了梦想与感动,成为走向复兴的象征。

### ●田中 将大 (2013年授予)

职业棒球选手。作为当时所属的球队东北乐天金鹰职业棒球队的王牌投手,为2013年联赛获得优胜做出了巨大贡献。

### ●羽生 结弦

(2014年、2016年授予)

来自仙台市泉区的花样滑冰选手。于2014年索契奥运会、2018年平昌奥运会连续获得金牌。



### ●高桥 礼华 与 松友 美佐纪 (2016年授予)

来自仙台圣Ursula学院英智高等学校(高中)的女子羽毛球选手组合。2016年里约热内卢奥运会上夺得日本人的首枚金牌。

### ●松山 英树 (2022年授予)

毕业于东北福祉大学的职业高尔夫球手。在2021年的美国高尔夫球大师赛上,他成为日本乃至亚洲首位取得冠军的选手。

### ●一力 亮 (2025年授予)

仙台市的围棋棋手。成为第10届王子杯世界锦标赛冠军的日本人。



# 宫城 的 农业



宫城县培育的新品种“KORORON草莓”

## 传达宫城丰富的食与农之魅力 同时强化共创力

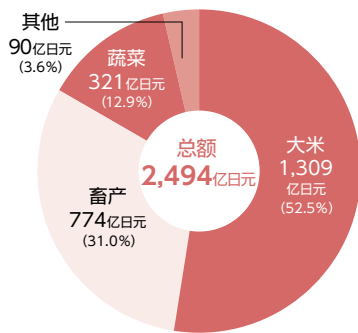
宫城县拥大海、山林和大地所馈赠的丰富的食材资源。

我县致力于生产“HITOMEBORE（一见钟情）”、“SASANISHIKI（笹锦）”、“DATEMASAYUME（伊达正梦）”、“KINNOIBUKI（黄金气息）”等宫城大米和草莓、彩椒等多种园艺产品，同时扩展销售渠道。

此外，“仙台牛”是全国唯一的仅限肉质最高等级5级之严格标准的品牌牛肉，宫城县也在全力推广“仙台牛”品牌。



宫城引以为豪的品牌牛“仙台牛”



农业生产额 (2024年)  
※2024年农林水产统计

第1位	彩椒	1,470 吨
第1位	水芹菜	417 吨
第2位	大豆	18,900 吨
第2位	落葵	149 吨
第4位	大米	366,100 吨
第5位	蚕豆	451 吨
第8位	肉牛	76,100 头
第10位	乳牛	14,900 头
第10位	草莓	5,160 吨

### 生产量全国前列的农作物

\*肉牛、奶牛为截至2025年2月1日饲养头数，大豆、大米、蚕豆、草莓为2024年产量，其他为2022年产量



宫城米“伊达正梦” PR宣传活动



机器人拖拉机的无人作业

## 今后的宫城农业

向国内外推广宫城品牌农产品,诸如“DATEMASAYUME（伊达正梦）”、“NIKO NIKO Berry(微笑草莓)”、“仙台牛”等“食材王国宫城”引以为豪的各类产品,同时以实现多样化人才活跃于农业现场富有魅力的农业为目标,推动确保拥有高竞争力的蔬果产地、使用智能农业让农业生产取得高效率 and 高度发展。

今后将通过连结和汇集所有食与农相关的人才,携手增强宫城丰富的食与农之未来的共创力。



使用高性能林业机械进行集材作业 (大乡町)

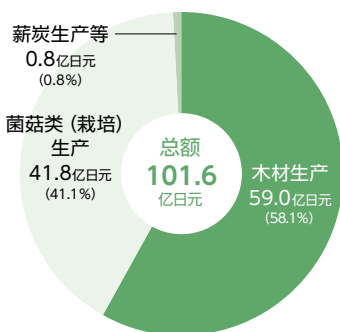
## 力争重要绿色社会资本的 保全及木材的扩大利用

森林约占县土面积的一半，四季各异景色宜人，带给人们丰富的木材及蘑菇等自然资源，发挥着“涵养水源”及“防止自然灾害”、“吸收CO<sub>2</sub>防止地球变暖”等，对县民生活不可或缺的重要作用。

宫城县内的森林主要种植培育杉树和桧树等，适逢使用的恰好时期，广泛应用于住宅及家具等各个方面。



原木香菇 (露地栽培)



林业生产额 (2024年)  
※2024年农林水产统计

第4位	红松・黑松	38,000 m <sup>3</sup>
第5位	滑子菇	1,154 吨
第6位	金针菇	1,218 吨
第7位	蟹味菇	2,988 吨
第7位	杉树	521,000 m <sup>3</sup>
第10位	阔叶树	40,000 m <sup>3</sup>

生产量全国前列的林产物 (2024年)



海岸防灾林保育活动



使用CLT的设施内部

## 今后的宫城林业

FSC (森林管理协会) 认证及CLT (直交集成板) 建筑的普及引发新一轮的木材需求兴起，通过推进县产木材的利用扩大及再造林政策，力求推进“使用、种植、培育木材”的森林资源的循环利用。

此外，通过推动县民参加形式的造林活动及森林病虫害防除对策等，使广大县民切身体感受到森林树木近在身旁，努力实现安心居住的宫城。

# 宫城的水产业



牡蛎采收

## 以实现与环境和谐并可持续发展的水产业为目标

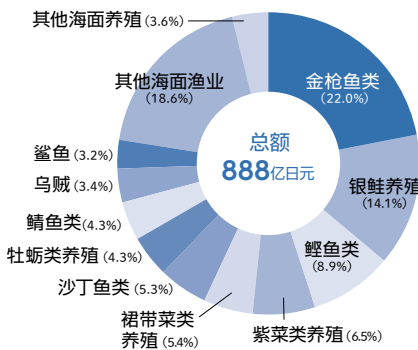
宫城县拥有得天独厚的渔场。除了金枪鱼和鲹鱼等多种渔获物之外，宫城县还是全国首屈一指的银鲑和牡蛎等水产养殖繁盛的水产区。

此外还拥有众多渔港和鱼市场，鱼类加工业长期以来一直是当地的主导产业之一。

我县目前正在努力提高具有吸引力的县水产品，如首次注册为GI（地理性标示）的“宫城三文鱼”等县产水产品的附加值，并致力于拓展国内和海外的销售渠道。



盐釜市鱼市场（金枪鱼的渔获）



总额 888亿日元  
生产额/全日本第4位 888亿日元(2023年)

※2023年农林水产统计

品名	生产量
鱼类	
第1位 银鲑(养殖)	18,222 吨
第1位 鲨鱼类	11,776 吨
第1位 旗鱼类	2,235 吨
第2位 鲹鱼类	21,584 吨
第2位 金枪鱼类	19,257 吨
第3位 秋刀鱼	2,548 吨
其他	
第1位 裙带菜类(养殖)	25,525 吨
第1位 海鞘类(养殖)	4,850 吨
第2位 牡蛎类(养殖)※带壳	20,363 吨
第2位 磷虾类	5,481 吨
第3位 扇贝(养殖)	6,031 吨
第3位 章鱼类	1,378 吨

生产量全国前列的水产品 (2023年)

生产量/全日本第3位 269,363吨(2023年)



银鲑(宫城三文鱼)



宫城渔师培训专科学校(定置渔网培训)

## 今后的宫城水产业

近年来，渔业形势发生了巨大变化，海水温度升高导致太平洋秋刀鱼等冷水性鱼类渔获量减少，渔业劳动力老龄化和减少，消费者对鱼类的兴趣降低等等。

今后，为了应对海洋环境和社会条件的变化，我们将促进暖水性鱼类的利用、寻找新的水产养殖品种、研究和推广陆地水产养殖技术、通过“宫城渔民大学”确保新的渔业劳动力、通过引进信息通信技术和其他技术提高省力化和效率，以及增加县内水产品的消费量。此外，政府还将努力扩大县内水产品的消费量，开发国内外销售渠道。

此外，我们还将通过海藻床的开辟和海藻栽培来保护环境，并采取各种措施来建立“与环境相协调的可持续且充满活力的渔业”，这将是县水产业的理想状态。



丰田汽车东日本的工厂（大衡村）

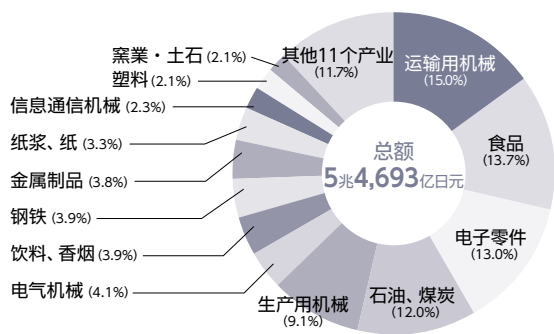
## 支持地方企业的 成长与发展

制造产业的振兴，对活跃地方经济、扩大就业机会等地域经济的发展发挥着重要作用。

宫城县的制造业，临海地区为石油、造纸、钢铁等材料型工业，内陆地区集结了电子零件及汽车等的加工组装工业，另有发挥利用丰富的县产食材等的食品制造业也得到了极大发展。



东北/北海道汽车技术展览会暨商务会议



制造品出厂额等（2023年）\*《2024年经济结构调查 制造业设施调查》



第二仙台北部中核工业园区（大衡村）

## 今后的宫城工业



3GeV高强度同步辐射装置（NanoTerasu）

为了实现宫城县产业经济的强劲增长和繁荣社会，我县将继续促进制造业的集聚，如半导体、汽车、先进电子机械以及食品等相关产业。

除了通过利用企业选址奖励等措施吸引企业，促进新的投资外，还为县内中小企业提供支持，以提高其技术能力、生产力和扩大业务往来，从而增强地方产业的竞争力。

此外，以2024年4月在东北大学青叶山校区开始正式运行的“3GeV高强度同步辐射装置（NanoTerasu）”为核心，宫城县政府将促进企业和研究机构的选址，支持县内企业的研发，以创造宫城县的技术创新和新兴产业。

## 宫城 的商业

# 东北首屈一指的商业城市 和创造新景点的商店街

位于宫城县中心的仙台是东北地区最大的商业城市,大型商店和有吸引力的店铺鳞次栉比。

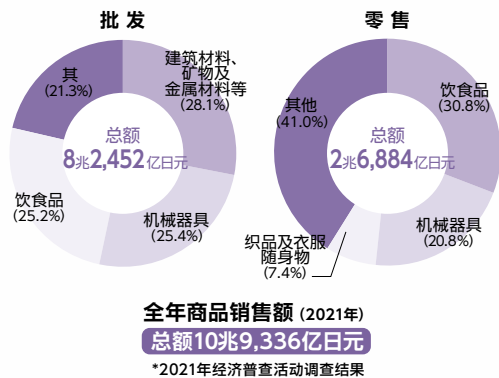
此外,县内各地还根据当地特色打造商业街,开展特色活动,如利用空置店铺和举办地区性活动,打造互动场所,努力营造地区的活力。



荒町七夕祭 (仙台市若林区)



利用空置店铺的公共空间 (登米市东和町)



开设新店并致力于提供购买机会的企业 (石卷市鲇川滨)

## 今后的宫城商业

随着商业环境的变化,通过培育商店街的新生力量和规划未来愿景,面向下一代的商店街建设正在推进。此外,企业在购物环境难以保障的地区开展新店开设和销售活动等,努力提供购物机会,从而推动支撑居民生活的社区商业的维持与发展。

# 支撑产业与经济, 连接东北与世界的门户

仙台盐釜港作为东北地区的国际贸易港湾,不仅拥有完善的国际集装箱定期航线,还有大型货物船以及游轮等来自世界各地的各种轮船也停泊于此。

仙台机场民营化之后,航线扩充,现在有飞往首尔、香港、台北、高雄、曼谷的定期航班。

※截至2026年3月  
※大连—北京航线、上海航线停航中



在仙台盐釜港 (石卷港区) MSC Bellissima 港口停泊



仙台盐釜港 (仙台港区) 高砂集装箱码头

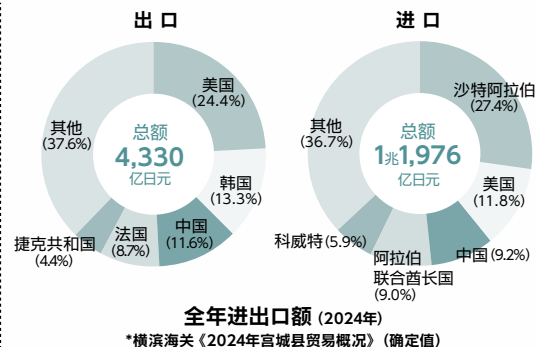
## 宫城 的 贸易

## 今后的宫城贸易

仙台盐釜港以成为全球青睐的港口为目标,在官民合作下推进码头等基础设施的完善与老化应对措施,同时致力于维持和扩大国际航线、开拓新的货源,并推动港口脱碳化等举措。在仙台机场,政府正在与机场公司和其他相关组织合作,通过促进机场的使用和扩大航线来增加旅客和货物的吞吐量。



仙台机场





**01** Grande21  
(宫城县综合运动公园) (利府町)

包括Q & A宫城体育场等在内的复合型体育设施运动公园。该体育场是东京2020奥运会的足球比赛会场。  
电话 022-356-1122

触碰文化与体育的魅力。



# 宫城 的设施

这里拥有众多学术、文化、体育设施等多彩魅力设施。



**02** 县民之森  
(利府町、仙台市、富谷市)  
提供手工艺体验、森林散步和木制森林探险游乐场等活动项目。  
电话 022-255-8801



**03** 宫城县图书馆 (仙台市)  
位于绿意盎然的紫山，约有120万份资料可利用。  
电话 022-377-8441



**04** 东京电子音乐厅宫城  
(宫城县民会馆) (仙台市)  
位于仙台市中心地段，举办各种演唱会及戏剧公演。  
电话 022-225-8641



**05** 乐天MOBILE 最强公园球场宫城  
(宫城球场) (仙台市)  
东北乐天金鹫职业棒球队的大本营球场。摩天轮等娱乐项目也很有人气。  
电话 022-298-5300

**06** 宫城县美术馆 (仙台市)

藏有日本近代以后的作品、瓦西里·康定斯基和保罗·克利等海外作家的作品，还设有任何人都可以利用的创作室。

电话 022-221-2111  
※预计于2026年6月20日(星期六)重新开业



**其他设施**

- 07** 宫城大学 (大和町、仙台市)  
大和校区 电话 022-377-8205  
太白校区 电话 022-245-2211
- 08** 宫城县伊豆沼·内沼  
自然保护中心 (栗原市)  
电话 0228-33-2216
- 09** 杜之都信用金库  
「Moririn加濑沼公园」  
(盐釜市、多贺城市、利府町)  
电话 022-767-2223
- 10** 东北历史博物馆 (多贺城市)  
电话 022-368-0106
- 11** 宫城县庆长使节船博物馆/  
(Sant Juan馆) (石卷市)  
电话 0225-24-2210



01

志津川湾 (南三陆町)

位于瀕湾海岸绵延的三陆复兴国立公园的南部，是寒流和暖流都会流入的海域，生活着各种各样的生物，也是日本国内第一个登陆于拉姆萨尔公约湿地的海藻场。

眺望壮丽的群山  
和浩瀚的海洋



# 宫城的自然风光

群山和大海围绕的大地，  
孕育着丰富的自然。



02

秋保大瀑布 (仙台市)

入选日本百大瀑布，且被指定为国家名胜。夹着轰隆声响飞流直下，气势雄伟壮观。



03

伊豆沼·内沼 (栗原市、登米市)

国内第二个登陆于拉姆萨尔条约湿地，也是最大规模的候鸟越冬地之一，每年有成群结队的雁鸭类飞来此地。



04

栗驹山 (栗原市)

因登山客而显得热闹非凡的栗驹山，夏天有北萱草等高山植物，秋天则是满山遍野的红叶，非常值得观赏。



05

阿武隈溪谷 (丸森町)

在经过阿武隈川以漫长岁月刻划下的溪谷里，可以看到四季变迁所呈现的不同风貌的两岸风景。

\*出行前请留意相关信息，确认交通拥堵状况。

06

宫城藏王 (藏王町、川崎町)

跨越宫城县和山形县的藏王连峰，在这里可以观赏丰富多彩的山岳自然景观，诸如藏王连峰之象征的火口湖“御釜”、特有的自然环境创造出的“树冰”等。



其他自然

- 07 巨釜半造 (气仙沼市)
- 08 神割崎 (南三陆町、石卷市)
- 09 出岛 (女川町)
- 10 万石浦 (石卷市)
- 11 金华山 (石卷市)
- 12 七森 (大和町)
- 13 长老湖 (七宿町)

## 其他主要观光景点

- 07 气仙沼海之市／鲑鱼博物馆 (气仙沼市)
- 08 SEAPAL-PIER女川 (女川町)
- 09 天平浪漫馆 (涌谷町)
- 10 盐釜神社 (盐釜市)
- 11 多贺城遗迹附寺迹 (多贺城市)
- 12 仙台城遗迹 (青叶城遗址) (仙台市)
- 13 船冈城址公园 (柴田町)
- 14 白石城 (白石市)
- 15 斋理屋敷 (丸森町)



- 01 白石川堤一目千本樱 (大河原町、柴田町)  
美丽的樱花沿着白石川绵延8km,与顶冠白雪的藏王连峰交相辉映的美景值得一观。



# 宫城的 观光

拥有众多根据  
季节变幻的魅力景色  
和历史建筑。



- 02 日本三景 松岛  
不仅可搭乘游览船欣赏松岛湾风光明媚的景观外,还有与伊达政宗公有渊源的瑞严寺、五大堂等许多名胜。



- 03 南三陆SUN SUN 商店街 (南三陆町)  
这里是经由建筑家隈研吾先生设计,大量使用南三陆“美人杉”建成的商店街。28家店铺连轩,到访的观光游客众多。



- 04 宫城的明治村 (登米市)  
可以欣赏到教育资料馆等当时非常时髦的洋式建筑及藏造建筑的商家等具有明治时代风貌的摩登街道。



- 05 石之森万画馆 (石卷市)  
这里是出生于宫城县的漫画家石之森章太郎的纪念馆,展示有作品的原画等。



历史及气候  
造就的有名之地。

- 06 鸣子温泉乡 (大崎市)  
由鸣子、东鸣子、川渡、中山平、鬼首等5处温泉地构成的温泉乡,约有370个泉源,可以体验日本10种泉质中的7种泉质。



### 仙台牛

食用米乡宫城县的优质稻草培育的“仙台牛”，其品牌的最高级品质远近闻名。

### 海鞘

海鞘可以说是宫城县夏季味雷的代表。剥出的肉肉质厚实柔软，其独特风味令您一旦入口欲罢不能。（生产量全日本第1位）  
2023年农林水产统计



## 宫城引以为豪的 美味食材和美食。



### 彩椒

彩椒缤纷装饰您的餐桌。果肉厚实口味宛如水果般甘甜，极有人气。  
(产量全国第1位) 2022年农林水产统计



食材王国みやぎ  
FOOD KINGDOM MIYAGI

# 宫城之食

得益于丰富的海、山、大地，  
品味美味的食材和料理。



### 草莓

宫城县是产量东北第一的草莓产地。宫城诞生的品种有“Mouikko (再来一个)”和“Nikoniko Berry (微笑草莓)”。



### 牡蛎

宫城县是全国为数不多的牡蛎产地。肉质饱满味道甘甜浓厚。（生产量全日本第2位）  
2023年农林水产统计



### 毛豆年糕

将捣碎的毛豆做成甜馅，与年糕拌在一起。这是宫城县的代表性有名特产。



### 水芹菜

口感脆嫩和清爽香气是其魅力。水芹菜火锅是冬季的经典美食佳肴。（产量全国第1位）  
2022年农林水产统计



### 鱼籽饭

大量使用鲑鱼片和盐渍鲑鱼子的乡土料理。



**七夕祭 (仙台市/8月)**

于仙台市中心地段举行的东北最大级别的节庆活动。每年商店街的各个角落都装饰有手工制作的豪华绚丽的竹饰。

众人活力四射  
节庆祭典繁多。



# 宫城的庆祭

传统性祭典及新兴活动引来县内外的众多友人，场面热烈火爆。



**鬼小十郎祭 (白石市/10月)**

以白石城为舞台，再现了第二代城主“片仓小十郎”的军队与真田军的大阪夏之阵的决战，可以体验当年的氛围。



**初午祭 (火伏虎舞) (加美町 / 4月)**

和着伴奏与日本太鼓，颜色鲜艳的彩饰山车与舞虎穿行于街道之中，祈愿家中安全与防灾。



**盐釜港口祭 (盐釜市 / 7月)**

载有神轿的船只巡游海上，祈福繁荣。另有举办烟花大会等，整个城市热闹非凡。



**SENDAI光之乐章 (仙台市 / 2月)**

仙台市的冬之风物诗。街道榉树被点亮的瞬间美丽绝伦。



**米川泼水节 (登米市 / 2月)**

众多男性身绑“注连绳”（意为洁净辟邪），向每家每户泼水，为祈愿防火而不断奔走的与众不同的节庆活动。（联合国教科文组织非物质文化遗产）

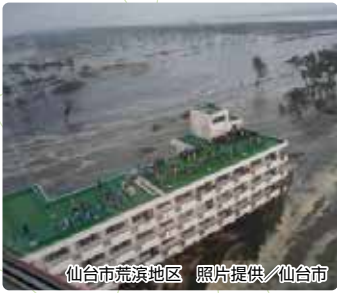
# 东日本大震灾后的宫城复兴·传承

## 地震概况

发生时间	2011年3月11日下午2点46分	失踪人数	1,215人
发生地点	三陆海域 (牡鹿半岛东 约130km附近)	全毁房屋	83,005栋
最大震度	震度7 (栗原市)	半毁房屋	155,131栋
震级	M9.0	受灾总额*	9兆968亿日元
死者	10,571人	活动志愿者总人次	780,458人次

截至2025年9月底

2011年3月11日,发生了东日本大震灾。这次地震引发的巨大海啸使县内死亡者和失踪者超过1万人。在仙台平原等的平原地区,距离海岸线数公里的内陆地区发生大范围的浸水。



仙台市荒滨地区 照片提供/仙台市

气仙沼市

1

2

3

**A** 南三陆311纪念馆

南三陆町

4

5



石卷市

**B** 石卷市震灾遗址 门胁小学

女川町

6



7

**C** 宫城东日本大震灾 海啸传承馆



「宫城复兴之历程」

## 县内震灾的风化防止及传承设施

为了将东日本大震灾的记忆传承给下一代,宫城县建造了许多传承设施,石碑和地震灾遗迹。

\*除此以外,还在开发私人设施。

- 1 气仙沼市复兴祈念公园
- 2 溺湾方舟 (Rias Ark) 美术馆  
\*展示震灾的记忆和海啸的灾害史
- 3 气仙沼市东日本大地震遗址-传承馆
- 4 南三陆町震灾复兴纪念公园
- 5 石卷市震灾遗址 大川小学
- 6 东日本大震灾遗址 原女川派出所
- 7 石卷南滨海啸复兴祈念公园
- 8 东松山市东日本大震灾复兴祈念公园
- 9 松岛町石田泽防灾中心
- 10 盐釜市海啸防灾中心
- 11 多贺城市东日本大震灾纪念碑
- 12 仙台3.11纪念交流馆
- 13 震灾遗址 仙台市立荒滨小学
- 14 名取市震灾复兴传承馆
- 15 岩沼市千年希望之丘交流中心
- 16 山元町防灾据点·山下地域交流中心 (1楼 防灾信息区)

**D** 山元町震灾遗址 中滨小学



山元町

16

**D**

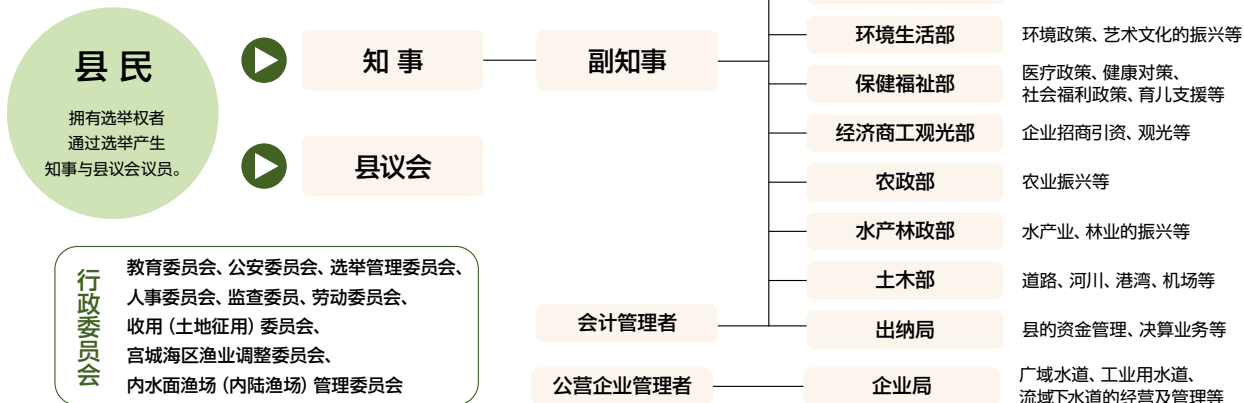
# 县政府组织·议会·预算



Organization

## 县政府组织机构

以与县民的对话与相互理解为基础，开展各项县政运营。



Assembly

## 县议会

经选举当选的县民代表  
对县政运营的必要事项进行审议。

议会的主要工作

决议	就县条例的制定修改及废止、预算的决定、决算的认定等县政的重要事项进行决议。
选举及同意	进行议长、副议长、选举管理委员等的选举。 关于知事任命的副知事等人事安排，需要议会的同意。
调查	调查县政府的工作是否按照议会决议内容执行等。 根据需要，有时会寻求相关人员的意见或说明。
请愿的受理	受理县民的请愿后，经审查采纳的请愿中需要由执行机构处理的事项将会提交知事或相关部门。



关于议会

县议会由选举产生的固定成员59人的议员组成。除2月、6月、9月、11月的每年4次的定期会议，另外还会根据需要召开临时会议。县议会议员的任期为4年。

Budget

## 预算

2026年度的岁出预算为10959亿日元，  
主要用途如下：

用于小学初中、高中、大学等的教育	2,144 亿日元
用于社会福利与健康	2,086 亿日元
用于市町村及其他县等的税交付金	1,828 亿日元
用于商工业的振兴与工作人员	1,442 亿日元
用于县借款的返还	1,094 亿日元
用于危机管理、统计、选举等	652 亿日元
用于警察活动	595 亿日元
用于道路、河川、港湾等的整修	593 亿日元
用于农林水产业的振兴	452 亿日元
其他	73 亿日元

在本年度预算中，为了在持续的人口减少背景下，仍能让每位县民切实感受到幸福，并构建一个能够长期安心生活的社会，县政府将与县民、企业、NPO等各方携手合作、共同应对人口减少问题，并重点围绕以下5项施策进行预算安排：

- ① 打造“年轻人和女性愿意选择的宫城”
- ② 结婚、生育与育儿支援
- ③ 应对劳动力短缺
- ④ 运用数字技术提升县民生活便利性
- ⑤ 扩大关联人口·交流人口

# 宫城县 共有各有特色的 35 处市町村。

由14市20町1村组成的这35处市町村，划分为7大地域。各地域都发挥其本身的特色致力于城市建设。



## 登米地区 (1市)

- 县东部地方振兴事务所  
登米地域事务所  
电话 0220-22-6111  
邮政编码 987-0511  
登米市迫町佐沼字西佐沼150-5

市町村名	面积 (km <sup>2</sup> )	人口 (人)
登米市	536.09	70,612
合计	536.09	70,612

## 气仙沼、本吉地区 (1市1町)

- 县气仙沼地方振兴事务所  
电话 0226-24-2121  
邮政编码 988-0181 气仙沼市赤岩杉之泽47-6

市町村名	面积 (km <sup>2</sup> )	人口 (人)
气仙沼市	332.44	55,158
南三陆町	163.40	11,211
合计	495.84	66,369

## 栗原地区 (1市)

- 县北部地方振兴事务所  
栗原地域事务所  
电话 0228-22-2111  
邮政编码 987-2251 栗原市筑藤木5-1

市町村名	面积 (km <sup>2</sup> )	人口 (人)
栗原市	805.00	59,276
合计	805.00	59,276

## 大崎地区 (1市4町)

- 县北部地方振兴事务所  
电话 0229-91-0701  
邮政编码 989-6117 大崎市古川旭4-1-1

市町村名	面积 (km <sup>2</sup> )	人口 (人)
大崎市	796.81	120,432
色麻町	109.28	6,000
加美町	460.67	20,578
涌谷町	82.16	13,997
美里町	74.99	22,557
合计	1523.91	183,564

## 石卷地区 (2市1町)

- 县东部地方振兴事务所  
电话 0225-95-1411  
邮政编码 986-0850 石卷市步野5-7

市町村名	面积 (km <sup>2</sup> )	人口 (人)
石卷市	554.55	130,284
东松岛市	101.30	37,393
女川町	65.35	5,728
合计	721.20	173,405

## 仙南地区 (2市7町)

- 县大河原地方振兴事务所  
电话 0224-53-3111  
邮政编码 989-1243 大河原町字南129-1

市町村名	面积 (km <sup>2</sup> )	人口 (人)
白石市	286.48	30,037
角田市	147.53	25,953
藏王町	152.83	10,704
七宿町	263.09	1,162
大河原町	24.99	23,177
村田町	78.38	9,668
柴田町	54.03	36,026
川崎町	270.77	7,743
丸森町	273.30	11,293
合计	1551.40	155,763

## 仙台地区 (6市7町1村)

- 县仙台地方振兴事务所  
电话 022-275-9111 邮政编码 981-8505 仙台市青叶区堤通雨宫町4-17

市町村名	面积 (km <sup>2</sup> )	人口 (人)	市町村名	面积 (km <sup>2</sup> )	人口 (人)
仙台市	786.38	1,063,521	松岛町	53.56	12,708
盐釜市	17.38	51,198	七滨町	13.19	17,287
名取市	98.18	79,816	利府町	44.89	35,895
多贺城市	19.69	61,480	大和町	225.49	27,909
岩沼市	60.45	42,804	大乡町	82.01	7,350
富谷市	49.18	52,458	大衡村	60.32	5,527
巨理町	73.60	32,476	合计	1648.90	1,501,699
山元町	64.58	11,270			

截至2025年11月末

# 宫城地图

## MIYAGI GUIDE MAP



MUSUBIMARU  
(宫城县吉祥物)



### 凡例

- 新干线
- JR线
- 铁路
- 自动车专用道路 (高速公路)
- 国道
- BRT (巴士高速输送系统)
- 县的设施
- 观光景点
- 自然

# 宫城县的象征



## 县章

将深受大家喜爱的县花“宫城野萩”象形化，整体造型表示“みやぎ（宫城）”中的“み”。

1966年7月制定此县章



## 县花 宫城野萩

在《古今集》等许多诗篇中广为歌颂的秋之名花。开出紫红色或白色的令人怜爱的小花。

1955年3月被选定为县花



## 县树 榉树

古称“规”。据说在平安时代，在柴田町的规木地区作为街道树被种植。

1966年9月被指定为县树



## 县鸟 雁

也称大雁，本县是日本国内雁数量最多的迁徙地。在伊豆沼、内沼和蕪栗沼等周边最为常见。

1965年7月被指定为县鸟



## 县兽 鹿

栖息在本县的鹿是日本本州鹿的代表，多栖息于金华山和牡鹿半岛等地方。

1965年7月被指定为县兽

从这里可获取宫城县的信息

## Internet

官网



Instagram

[宫城县官方]上瘾的宫城@hamaru\_miyagi



X账号

“宫城县 @myg\_kouhou” (随时推文)



Facebook

《宫城县宣传科Facebook》(随时更新)



电子杂志

《Mailmaga・Miyagi》(每星期五发送)



## Radio

tbc广播

《来自县的通知》每星期五：  
下午2点20分~22分

《广播县民资讯》每星期六：  
上午11点50分~55分

Date fm

《宫城周边》每星期一~星期五：  
上午10点35分~39分

## Print Media

宣传报《宫城县政资讯》  
(奇数月1号发行)



你知道吗？

“宫城达人检定”是什么？

宫城大师检定是一项向县内外宣传宫城县魅力的地方资格考试，旨在加深人们对宫城县的理解与亲近感。考试内容涵盖产业、观光、食材、历史文化、震灾复兴等多个领域。

通过者将获得“一级合格者卡”，出示此卡可享受部分设施的参观费用折扣等优惠。

欢迎挑战宫城大师，进一步了解宫城县的魅力。



参加请  
由此进入

<https://mm-kentei.jp/>

2026年4月发行第一版

MIYAGI PREFECTURE JAPAN  
我们的宫城县

编辑·发行 / 宫城县宣传科

邮编：980-8570  
仙台市青叶区本町三丁目8-1  
☎022-211-2283  
E-mail: kohoka@pref.miyagi.lg.jp