



リスクコミュニケーション取組事例報告 (2016年3月9日実施)

2016年7月22日
仙台小林製薬株式会社
佐々木 雅浩



目次

1. リスクコミュニケーション
 - ・経緯、実施事項等
 - ・当日のプログラム
2. 実施してみての感想
3. アンケート結果
4. 仙台小林製薬の紹介
5. 環境への取組



目次

1. リスクコミュニケーション
 - ・経緯、実施事項等
 - ・当日のプログラム
2. 実施してみたの感想
3. アンケート結果
4. 仙台小林製薬の紹介
5. 環境への取組



開催当日までのスケジュール

- ★2015.12.8 初回打ち合わせ(宮城県、仙台小林製薬)
- ★2015.12.9 宮城県:大和町との調整、
～ ファシリテータ、化学物質アドバイザー選定
2016.2.22 仙台小林製薬:見学ルート選定、交流内容の決定
周辺自治会案内の確認
- ★2016.2.23 第2回打合せ(宮城県、大和町、ファシリテータ、
化学物質アドバイザー、仙台小林製薬)
⇒工場見学ルート、交流会内容の説明、
アドバイザー等より当日の進め方についてアドバイス
- ★2016.2.23 周辺自治会への案内、大和町広報での公募など
～3.8 各資料作成
- ★2016.3.9 開催当日



開催当日の内容

★参加者

計 31名

地域住民代表者	9名	化学物質アドバイザー	1名
大和町	1名	ファシリテーター	1名
宮城県	4名	傍聴者(県内事業者)	12名
		仙台小林製薬	3名

★当日のプログラム

14:00	開 会	
14:15	リスクコミュニケーション事業説明	(宮城県)
14:20	化学物質セミナー	(化学物質アドバイザー)
14:35	企業紹介	(仙台小林製薬)
14:45	環境への取り組み	(仙台小林製薬)
14:55	工場見学	(仙台小林製薬)
15:45	意見交換会	(進行:ファシリテーター)
16:10	閉 会	



目次

1. リスクコミュニケーション
 - ・経緯、実施事項等
 - ・当日のプログラム
- 2. 実施してみたの感想**
3. アンケート結果
4. 仙台小林製薬の紹介
5. 環境への取組

実施してみたの感想

★良かった点

- ・普段の工場見学との違いについて、ファシリテーターやアドバイザーの方とも相談して、多くのアドバイスをいただくことができた。
- ・環境教育として従業員向けに作成した資料を使用し、ありのままの話ができたのは良かった。
- ・住民の方のお話を直接聞くことができ、不安に感じておられることなど、肌身を通して感じることもできた。

★反省点

- ・住民の方の質問に対して、真意を図ることをせず、法令的な回答をして、解釈に違いが生まれた。
⇒その地域にあわせ、住民の方が何を思われているかを考えた資料の準備が必要。
- ・事前に行政の方との打合せ、ホームページなどをみて、官民協力の資料などをお願いできたかもしれない。

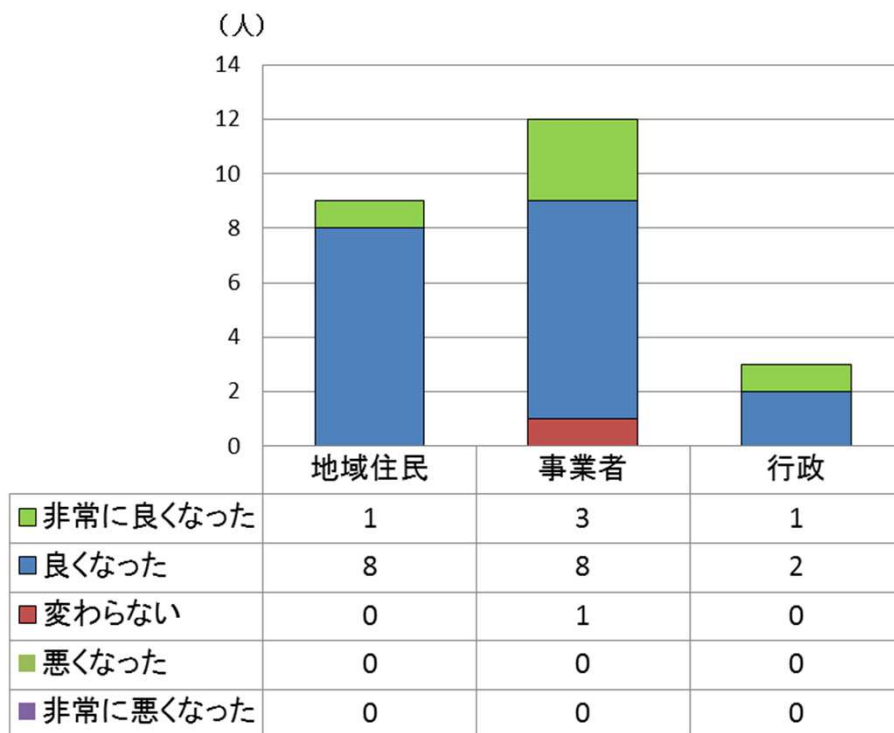


目次

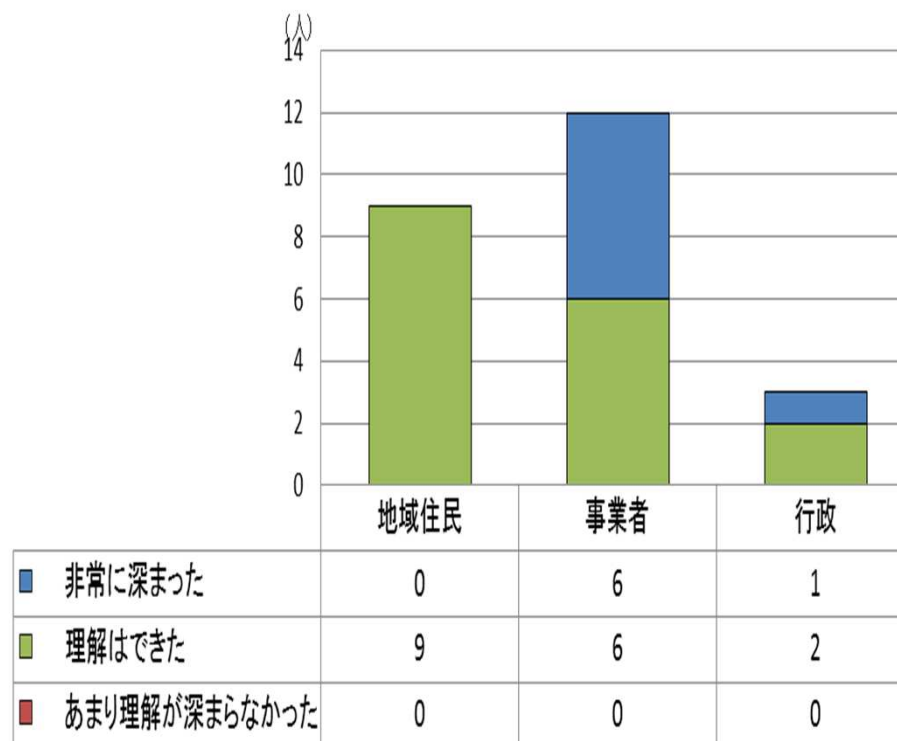
1. リスクコミュニケーション
 - ・経緯、実施事項等
 - ・当日のプログラム
2. 実施してみたの感想
- 3. アンケート結果**
4. 仙台小林製薬の紹介
5. 環境への取組

アンケート結果①

【設問1】仙台小林製薬(株)に対する印象は以前とどのように変わりましたか？



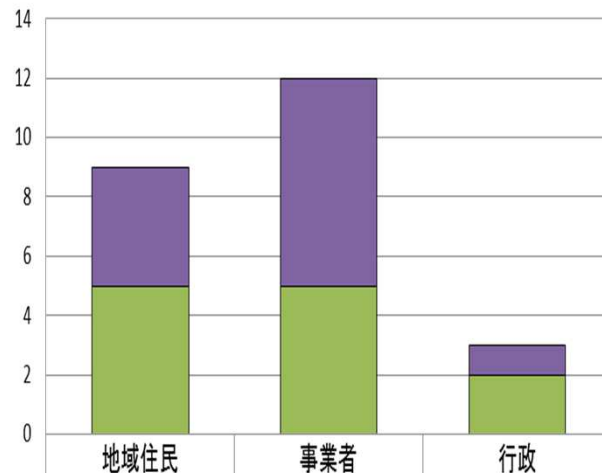
【設問2】仙台小林製薬(株)に対する理解は深まりましたか？



アンケート結果②

【設問3】仙台小林製薬(株)の取組を知って安心できましたか？

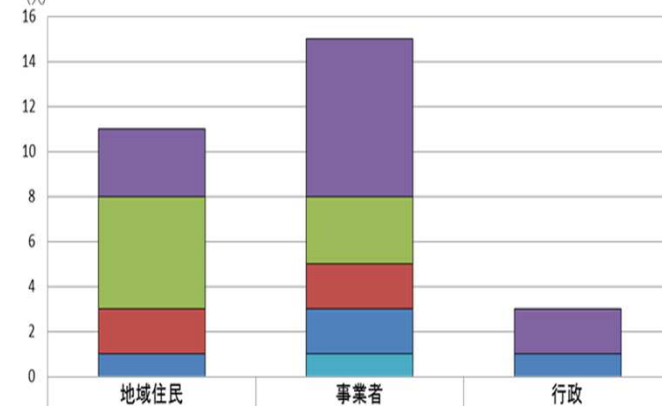
(人)



回答	地域住民	事業者	行政
とても安心できた	4	7	1
どちらかといえば安心できた	5	5	2
多少不安はある	0	0	0
とても不安である	0	0	0

【設問4】仙台小林製薬(株)について、もっと詳しく知りたい情報がありますか？

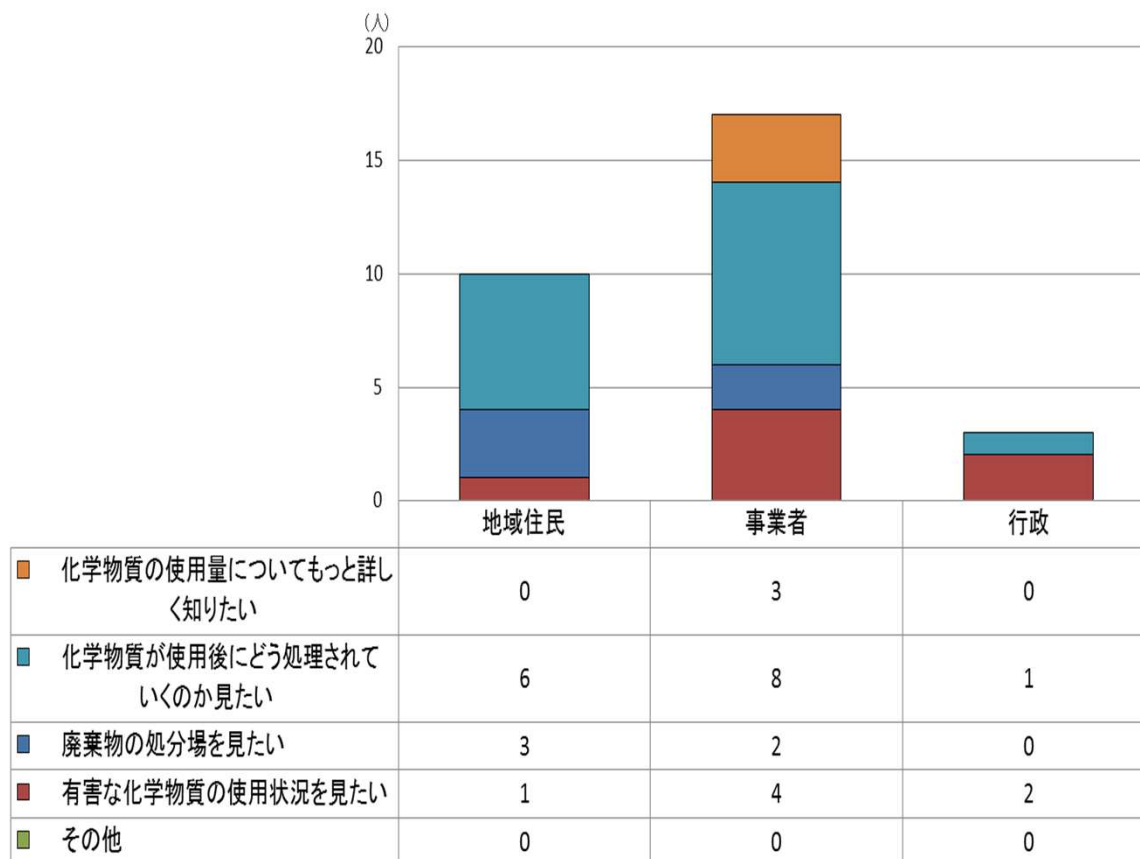
(人)



情報	地域住民	事業者	行政
廃棄物はどのように処理されているのか知りたい	3	7	2
大和町の地域貢献としてどのようなことをしているのか知りたい	5	3	0
地球環境問題にどのように対応しているのか知りたい	2	2	0
工場の生産活動についてもっと知りたい	1	2	1
その他	0	1	0

アンケート結果③

【設問5】仙台小林製薬(株)の化学物質の化学物質管理について、もっと詳しく知りたい情報がありますか？





目次

1. リスクコミュニケーション
 - ・経緯、実施事項等
 - ・当日のプログラム
2. 実施してみたの感想
3. アンケート結果
- 4. 仙台小林製薬の紹介**
- 5. 環境への取組**

小林製薬グループ概要

証券コード	: 4967(東証・大証 1部)
設立	: 1919年8月22日(大正8年)
売上高	: 1,336億円(2015年 3月期)
資本金	: 34億5千万円
代表者	: 小林 章浩(6代目代表取締役社長)
従業員数	: 連結 2,298名 単体 1,183名
本社	: 大阪市中央区道修町



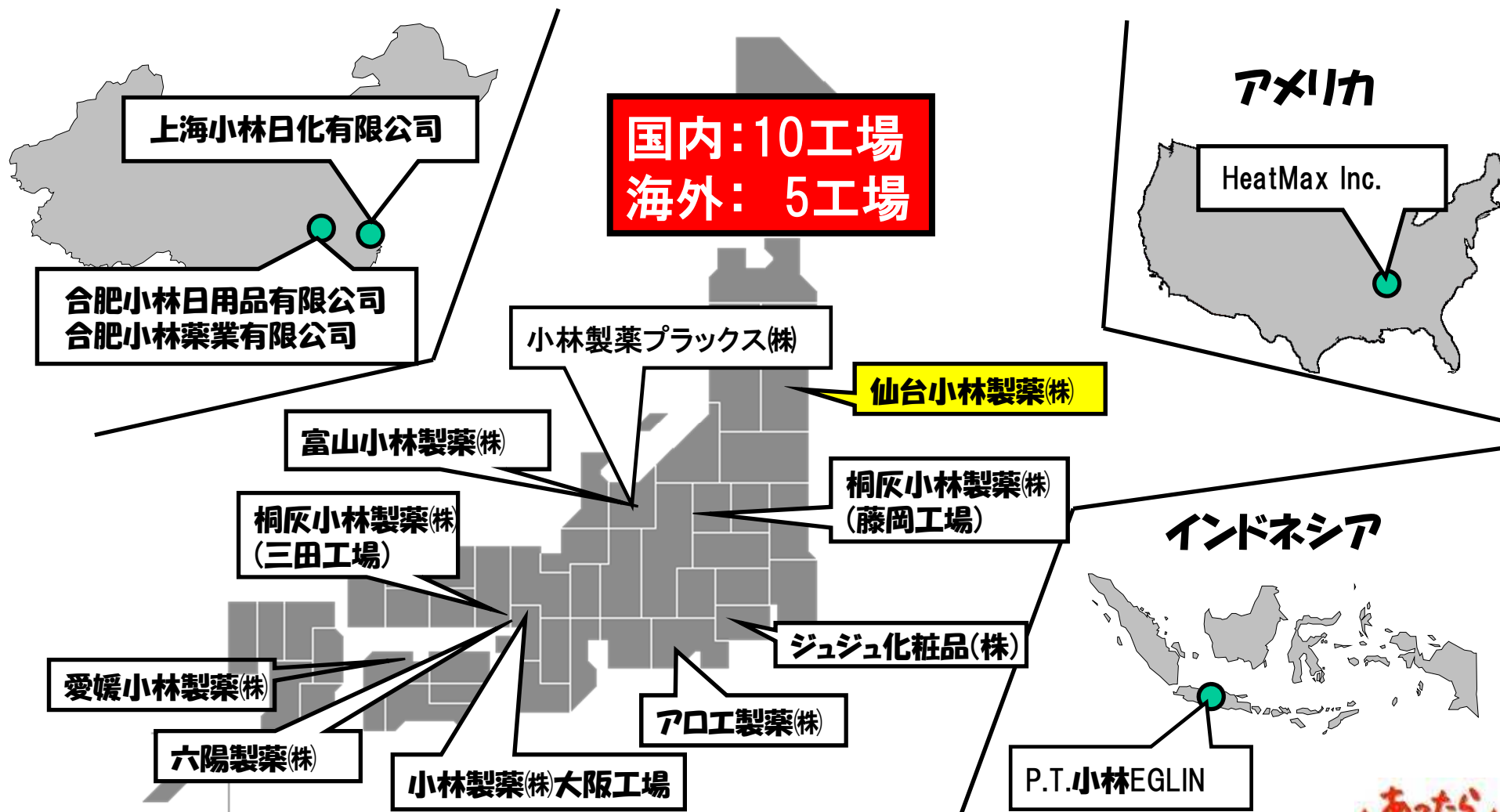
本社(大阪市)

中央研究所(茨木市)





小林製薬グループ 製造各拠点





仙台小林製薬株式会社概要

- 設立** : 1993年(平成5年)11月19日
- 操業開始** : 1994年6月10日
- 売上高** : 100億9千万円(2015年3月期)
- 資本金** : 2億円(小林製薬100%出資)
- 工場規模** : 敷地10万m²、総床面積1.3万m²
- 従業員数** : 355名
 - 内訳 = 社員82名、契約社員111名、パート・アルバイト79名、製造派遣83名



区画	面積㎡
W-5	18,239.95
W-6	15,198.84



芳香剤
(香るスティック)
2014年9月
稼動開始

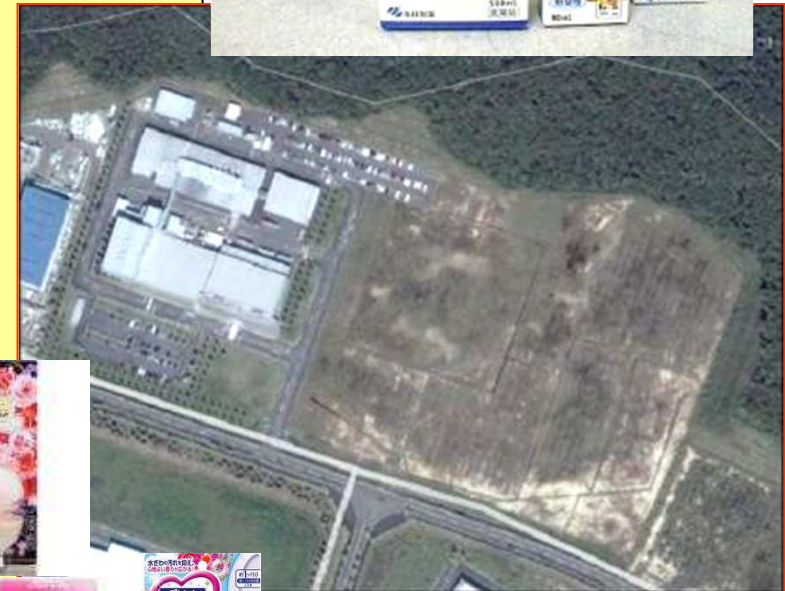
3棟

2棟

1棟

医療機器

医薬品



芳香消臭剤



社内提案制度

1982年から開始された「社内提案制度」とは、社員のちょっとしたアイデアを商品開発や業務の改善に生かそうという制度です。

また、よいアイデアを発掘するだけでなく、自分の提案が新商品開発や職場改善などに結びつくことによって、経営参加意識が醸成することも目的としています。

■ 新製品アイデア提案

「こんなものあったらいいな」という新製品のアイデアを全社員が自由に提案でき、商品開発に活用していきます。



提案制度が活発です！

それは、
必ずコメント(反応)がある
カタチ(実施⇒効果)にする
からです

■ 改善提案

職場で気が付いた改善方法を提案し、業務効率アップやコストダウンなど課題に取り組んでいきます。



東北薬教発第1号
平成21年5月7日

仙台小林製薬株式会社
代表取締役社長 永野 淳 殿

見学に来られるお客様が多いです！

お客様(卸、代理店、百貨店、スーパー、ドラッグetc.)
中学生、高校生、大学生
近郊にお住まいのみんさん(バスツアー等)

1年次学生の

謹啓

新緑の候、益々ご清祥のこととお慶び申し上げます。

本学の教務運営につきましては、日頃より格別なるご高配を賜り厚く御礼申し上げます。

さて、本学では平成18年4月より薬学教育6年制がスタートしたことに伴い、薬学科(6年制)1年次前期に「薬学早期体験学習」を単独の単位として新設いたしました。

この薬学早期体験学習は、病院・薬局等の医療施設や介護・福祉施設等の見学を通し、医療を担う薬剤師としての心構えを身につけることと学習意欲の向上を目的としております。

この度、平成21年度の施設見学の受け入れをお願いいたしましたところ、ご快諾いただき深く感謝申し上げます。

下記の通り、学生が貴施設を見学させていただくことになりましたので、ご多忙のところ誠に恐縮に存じますが、何卒、宜しく願い申し上げます。

記

1. 期 日：別紙記載
2. 見学時間：約2～3時間
3. 学 生 数：別紙記載
4. 見学内容：施設見学



有意義な時間を過ごしました。ハイッ



お住まいで活躍中

The central diagram shows a house layout with the following labels and icons:

- キッチン** (Kitchen): Located at the top left, with a play button icon.
- トイレ 洗面所&お風呂** (Toilet, Washroom & Bath): Located at the top right, with a play button icon.
- 玄関** (Entrance): Located in the middle right, with a play button icon.
- 部屋** (Room): Located at the bottom left, with a play button icon.
- 車** (Car): Located at the bottom right, with a play button icon.

Surrounding the diagram are various cleaning products:

- Left side:** A round deodorizer, a bottle of disinfectant, a pink bottle of disinfectant, a bottle of disinfectant, and two packages of disinfectant.
- Right side:** A collection of products including disinfectant packets, air fresheners, and bottles of disinfectant.

Cartoon characters include a woman in a red dress, a man in a yellow shirt, and a child in a blue shirt. A blue car icon is also present.

お悩みを緩和します



項目を選んでください!

- ➔ 口臭・歯間の汚れ
- ➔ 歯周病・口内炎
- ➔ 入れ歯ケア

- ➔ 汗・脂うき
- ➔ 膨満感・繊維不足・胃
- ➔ 更年期障害
- ➔ おなかの脂肪
- ➔ 高コレステロール
- ➔ 滋養強化

- ➔ 不眠
- ➔ 目のトラブル
- ➔ 耳なり
- ➔ にきび・しみ・日焼け
- ➔ くすみ・たるみ・乾燥・しわ
- ➔ 風邪・熱・のどの不快感
- ➔ 花粉症・ちくのう症

- ➔ 手足のあれ・角質
- ➔ 足が疲れた時・冷え
- ➔ 足ムシ・消臭・外反母趾
- ➔ 水虫

- ➔ 貧血
- ➔ あせも・虫刺されのかゆみ
- ➔ 傷・さかむけ・やけど
- ➔ 肩・腰・関節などのコリ・痛み
- ➔ 神経痛
- ➔ おりもの・生理・デリケートゾーン



『**調剤工程**』



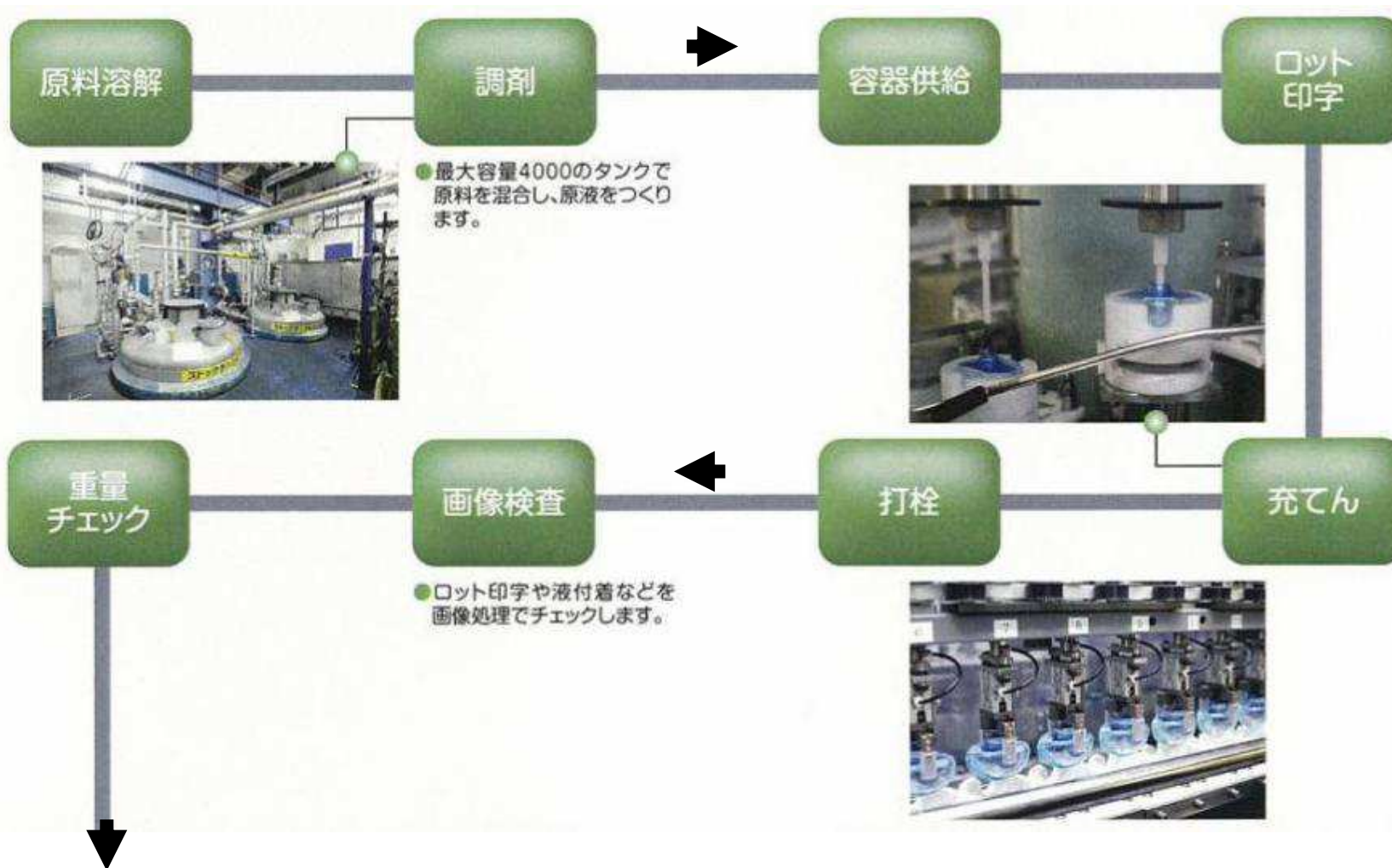
3F調剤室

重量物(原料)を取り扱います

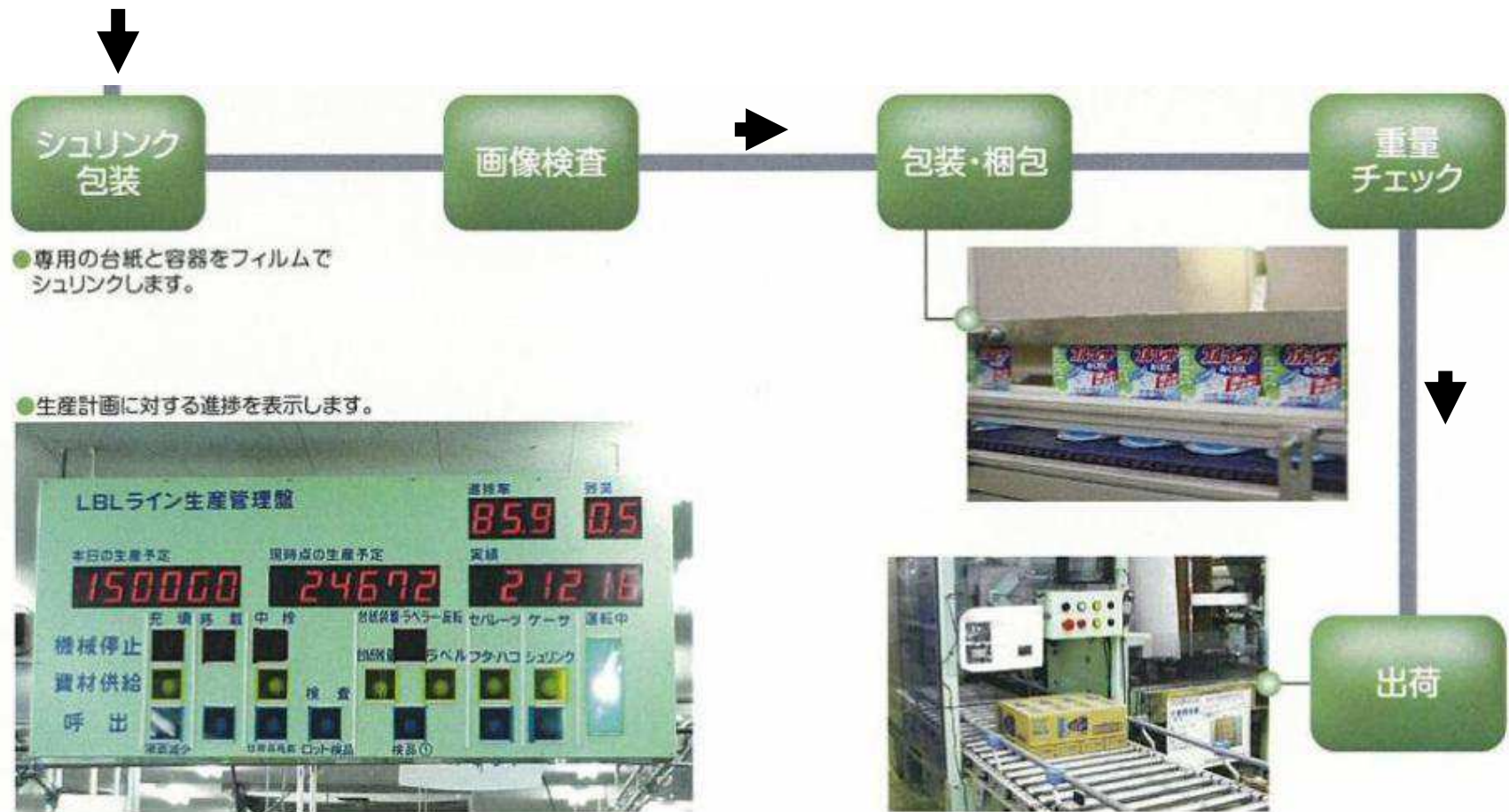


2F調剤室

『充填工程』



『包装工程』



仙台小林製薬で生産している製品⑪

「洗眼薬」

アイボン



仙台小林製薬で生産している製品②



「トイレタンククリーナー」

製品特徴





**「おかげさまで、
発売45周年(2014年)**

**トイレタンク用洗浄剤
売上げ世界No.1
ギネスに認定登録」**



環境への取組事例

(従業員向け教育資料のご紹介)

3月9日

仙台小林製薬環境委員会



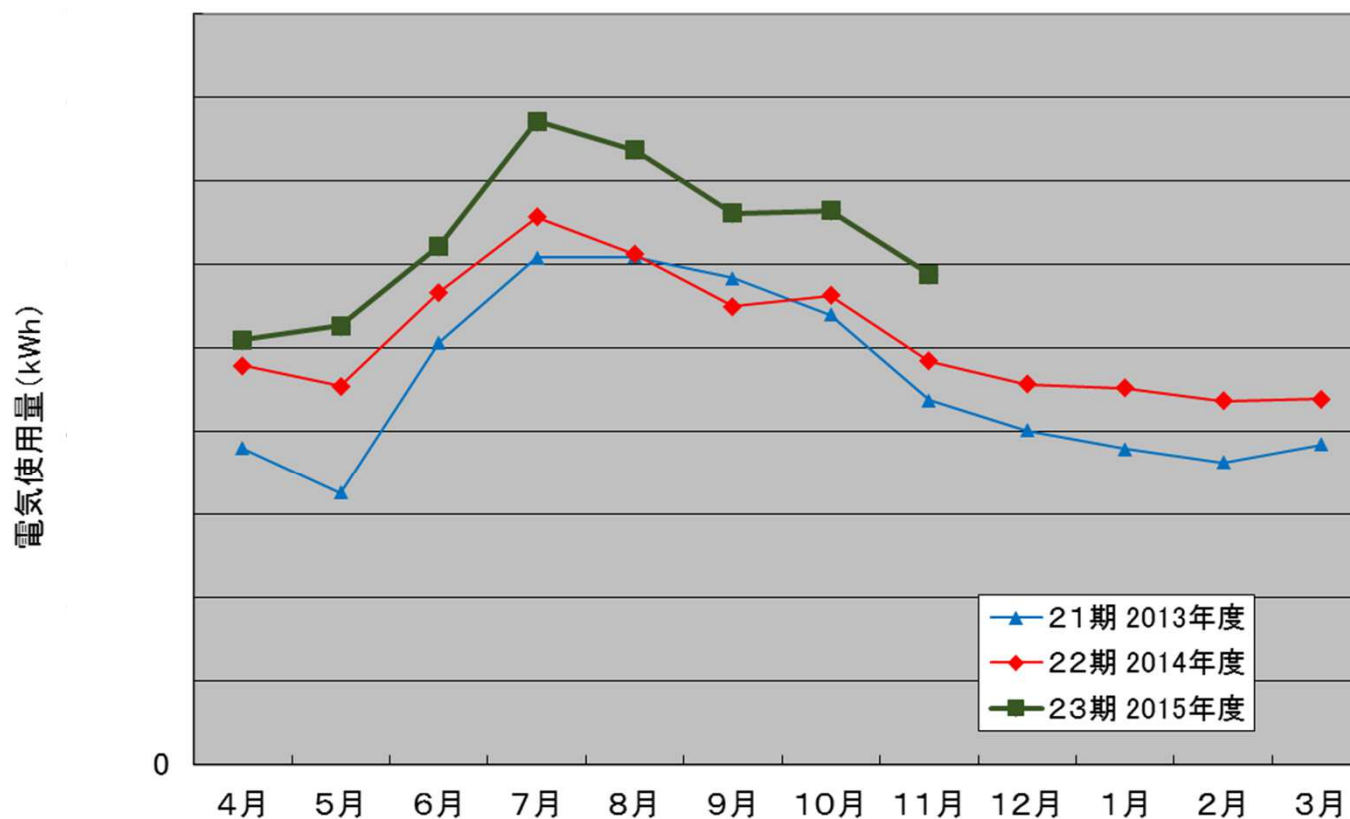
内容

1. 仙台小林製薬のエネルギー使用状況推移
2. 省エネの取り組み
 - ① 省エネ設備投資
 - ② 省エネのお願い
3. 工場排水について現状の共有とお願い
4. ゴミ捨てルール徹底

1. 仙台小林製薬エネルギー推移状況

① 電気使用量

香るスティックやアンメルツのシフト生産影響で増加傾向



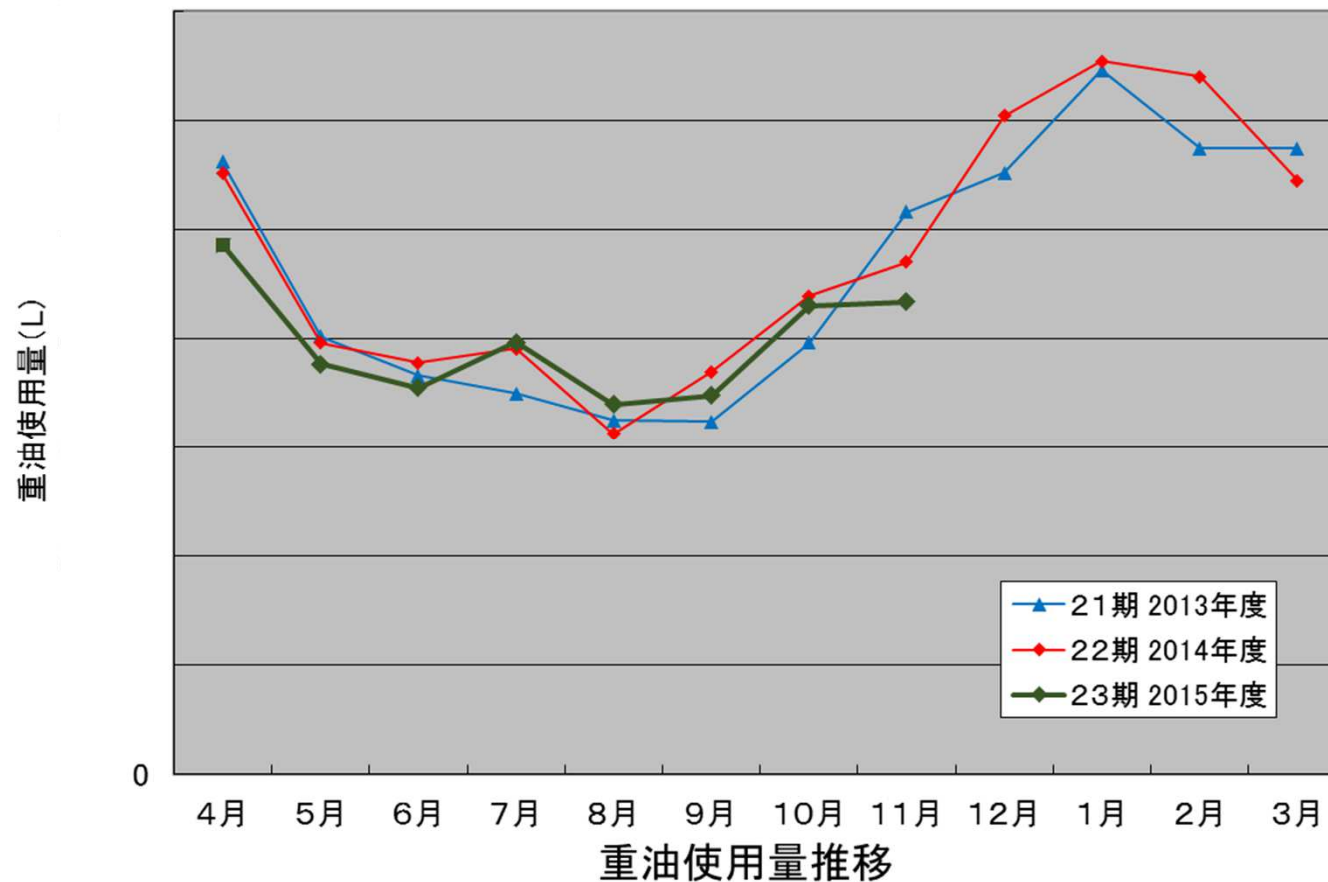
電気使用量推移

1. 仙台小林製薬エネルギー推移状況

② 重油使用量

蒸気漏れパトロール実施、積極的に漏れ箇所修理

ほぼ例年並み、累積使用量は昨年比4%減で推移中

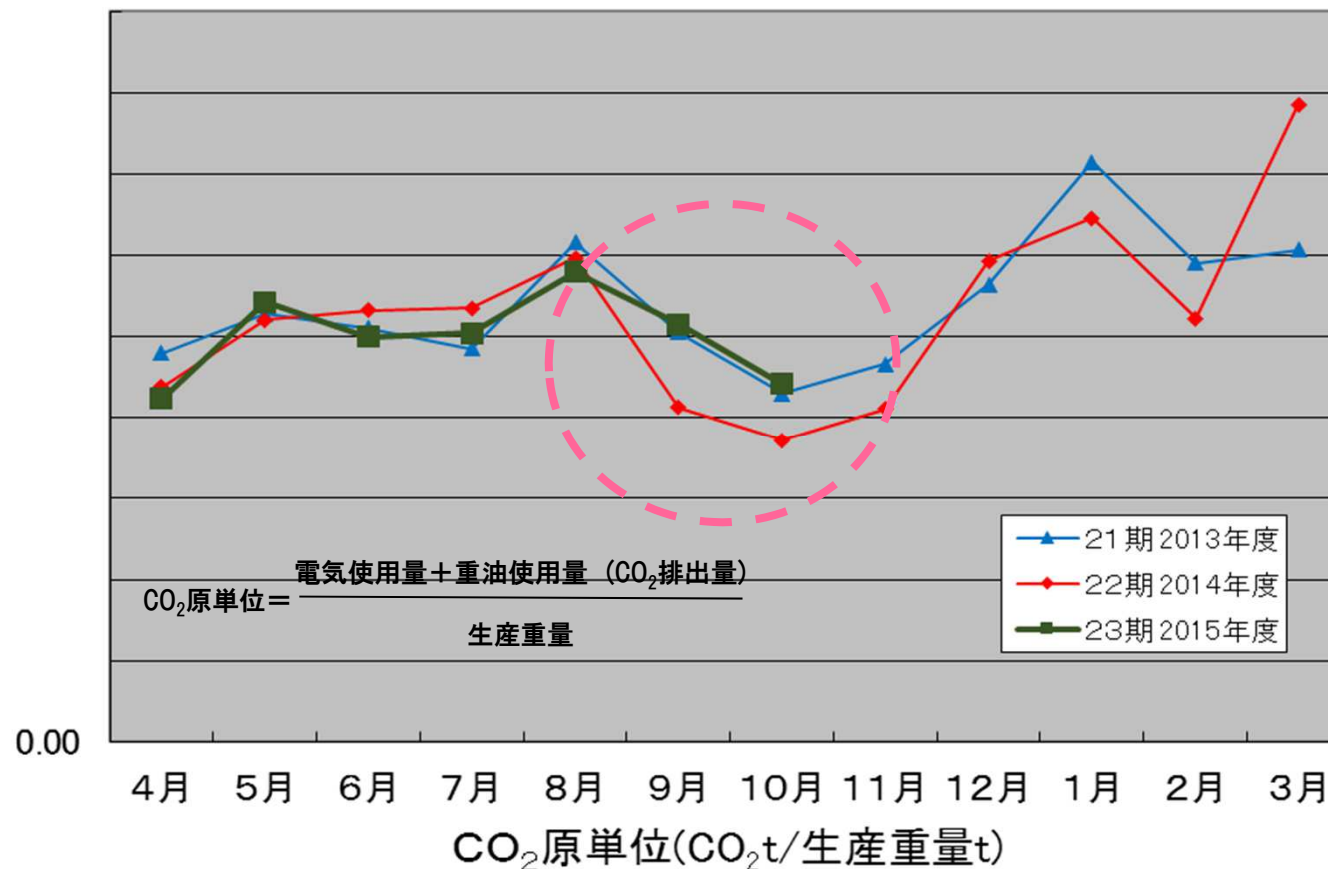


1. 仙台小林製薬エネルギー推移状況

③ CO₂原単位の推移

生産重量当りエネルギー使用量は、一昨年並みで推移中。

昨年度下期は、生産量増大で激減しているのが昨年比改悪傾向。



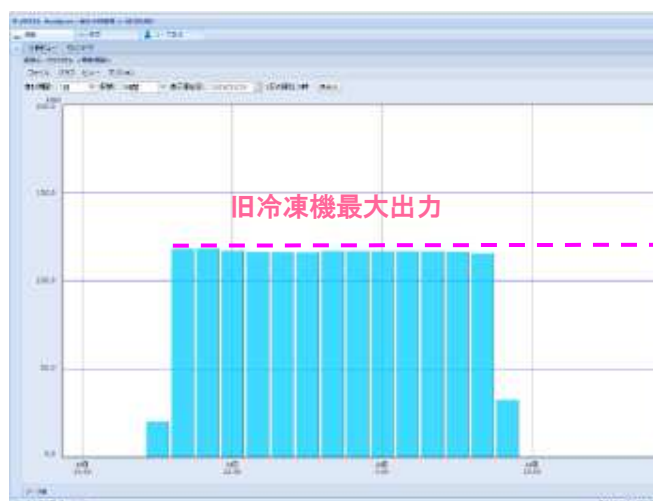
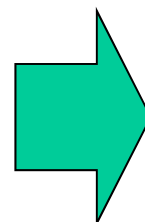
2. 省エネの取り組み

① 冷凍機1号機更新

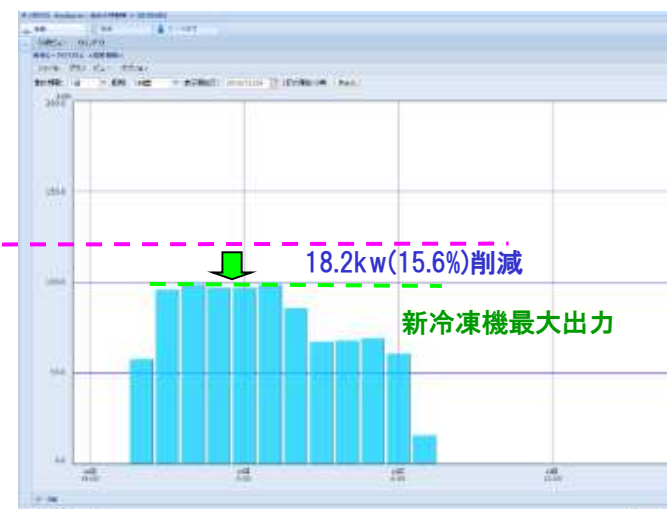
省エネと老朽による故障リスク回避のため12月に更新

削減効果は、電気代1,090千円/年削減

冷凍機とは...?
冷房やサワデー冷却トンネルで使う
冷水を作る機械です



更新前の冷凍機電気使用量



更新後の冷凍機電気使用量

2. 省エネの取り組み

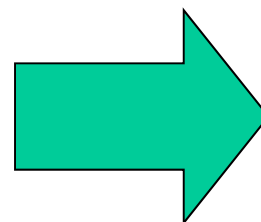
② LED照明更新

今年、蛍光灯照明をLED照明に64台更新

削減効果は、電気代331千円/年削減



2灯式蛍光灯照明器具(85W)



LED照明器具(20W)

2棟廊下は、更新前は1灯おきに点灯させていましたが、省エネ化して廊下全体を明るくしました。



2棟廊下

2. 省エネの取り組み

◆ 省エネのお願い(従業員向け)

電気省エネ

- ・人がいないときは部屋の照明を消しましょう！
- ・生産ライン停止時はコンベアも止めましょう！
- ・生産ラインでエアー漏れがあればすぐに直しましょう！
- ・空調フィルター・吸込口は掃除しましょう！



省エネ以外にも、現場環境(室内温度・換気)改善につながります

暖房省エネ

- ・退室するときは暖房を止めましょう！
- (事務所暖房設定温度は22℃厳守)



3. 工場排水について現状の共有とお願い(従業員向け)

◎現状の共有

作業現場から出た排水はどうなっているか？

→処理施設で処理され社外に放流されます



処理は

pH調整

浮遊物除去

油分除去

脱色

などがあります



3. 工場排水について現状

◎処理能力（ノルマルヘキサン抽出物といわれる動植物油脂類）

排水処理後の放流水 ⇒ **100L中2.5 g 以下**

法規制 ⇒ **100L中3 g 以下**

規制の3 g 以下に抑えている状況です。

※これ以上負荷は増やせません。

3. 工場排水について現状の共有とお願い(従業員向け)

◎お願い

原料や原液は使い切りを心がける。

濃度の高い廃液は流さず回収・廃棄を心がける。

洗浄初期水は回収・廃棄を心がける。

等を意識した作業を行ってもらえれば処理施設への負担も減り安心した生産が出来るようになります、

また処理能力増強も継続して取り組んでおりますのでご協力宜しくお願いします。

4. ゴミ捨てルール徹底(従業員向け)

実例① 廃棄場所間違い・ゴミ分別不徹底



廃プラ置場に捨てるものが有価物置場に廃棄
プチプチ気泡緩衝材、スポンジ緩衝材は産業廃棄物ですが、
PPバンドはリサイクル しっかりと分別しましょう

4. ゴミ捨てルール徹底(従業員向け)

実例② シュリンクゴミ不徹底



色つき、絵文字入りシュリンクは産業廃棄物です

透明シュリンクはリサイクルです



省エネのご協力、
排水ルール・ゴミ捨てマナー徹底を
お願いいたします。
(従業員向け)

★最後に(リスクセミナー後の気づき)

地域住民の方の質問: 背景は何か?

⇒ 質問の意図をよく考える。

例)

質問

・排水の試験頻度はどれくらいか?

⇒ 試験頻度を知りたい、試験に興味があるのか・・・否

⇒ 本当に知りたいこと

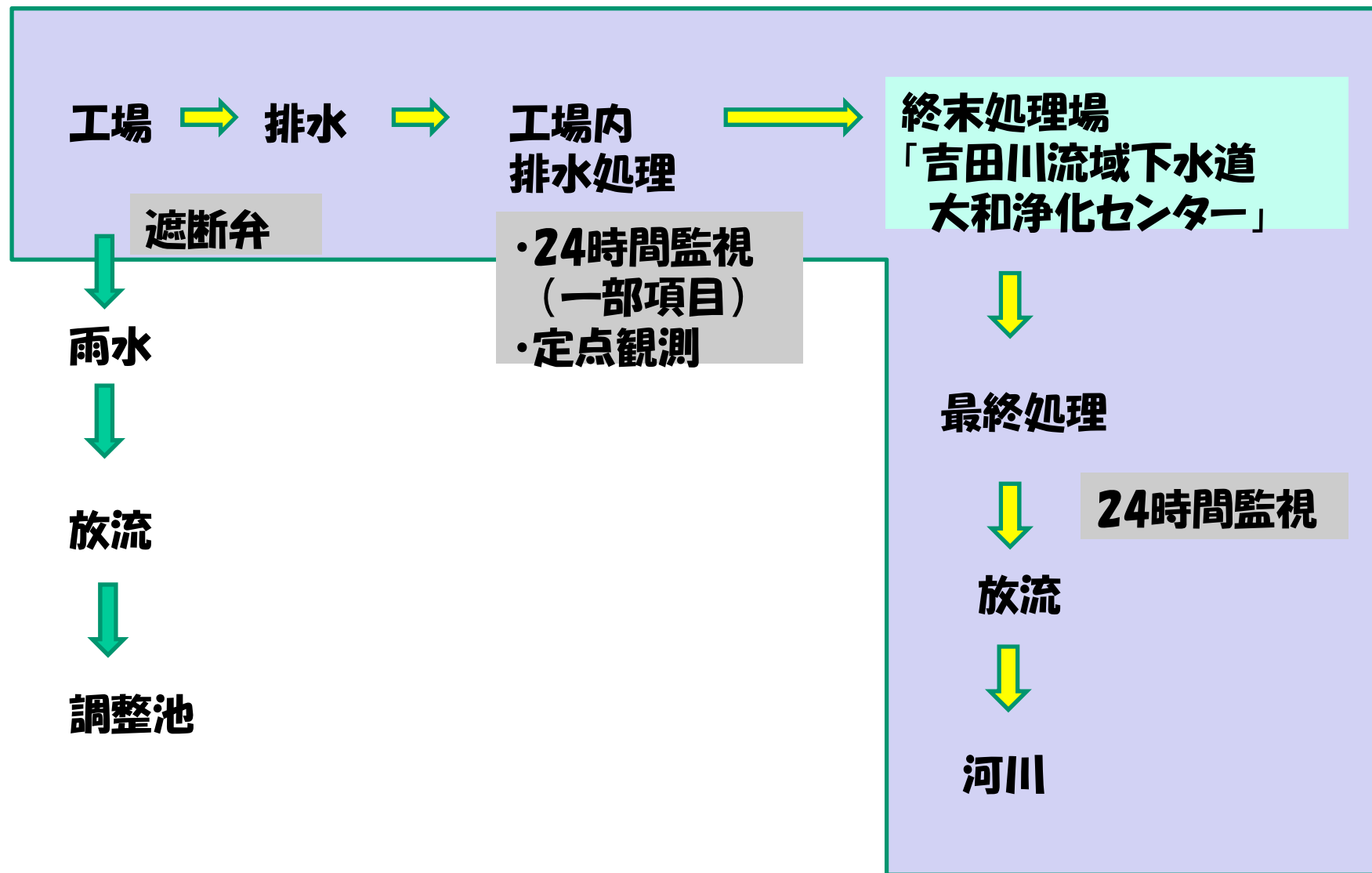
自分たちの田畑に排水が流れていないか。

= 自分たちの田畑が安全であるかを知りたい!

答え

・試験頻度ではなく、排水の経路を回答すべきだった。

仙台北部中核工業団地の排水の流れ



問合せ先
団地区画図
概要
団地内企業
優遇制度
分譲中地区画
ホームページへ戻る
企業誘致・立地企業等採用情報へ戻る
工業団地の概要へ戻る

企業誘致

工業団地の概要(現在分譲中の団地)
第一仙台北部中核工業団地
(平成27年1月現在)

大和町 ホームページより

問合せ先		電話
事業所	宮城県土地開発公社 開発・企業誘致課	022-222-2772
行政(県)	宮城県経済商工観光部 産業立地推進課	022-211-2732
行政(市町村)	宮城県大和町 産業振興課	022-345-1184(直通)

[先頭へ戻る](#)

1	所在地	宮城県黒川郡大和町松坂平、大衡村桔梗平地内									
2	特色	仙台市の中心より北へ約20kmに位置し、なだらかな丘陵地に囲まれ、緑豊かな自然環境に恵まれております。南方約2kmには東北自動車道大和ICがあり、国道4号線にも近接し交通アクセスも良好で電力(特別高圧)、工業用水道・上水道のほか、排水も吉田川流域下水道に接続されており、産業基盤の完備された工業団地です。									
3	事業主体及び形状	9	地質・地盤	地質/第2種		N値/50		杭打可能地盤までの深さ 10m			
4	用地面積	10	用水	上水道	敷設状況 敷設済	取水可能水量 2,320m ³ /日	単価	基本料金 2,100円			
5	土地利用計画			地下水	取水可能水量 —m ³ /日	取水可能深度 —m		11m ³ 以上 210円/m ³		工業用水 22,000m ³ /日	
6	分譲価格	11	排水条件	吉田川流域下水道へ排出							
7	準拠法律 建ぺい率等	12	環境基準	●大気汚染防止法(規制区域:硫黄酸化物濃度K=17.5) ●水質汚濁防止法(一般規制)							
8	優遇助成措置	13	交通・輸送	鉄道	東北新幹線 東京 - 仙台(1時間36分)						
				道路	東北自動車道 川口JCT - 大和IC 357km(約4時間30分)、大和ICより3km(約10分)、仙台より20km(約40分)						
				空港	仙台空港より35km(約45分)						
				港湾	仙台港より20km(約30分)						
		14	就職状況	新卒県内就職率(%)	99.6 (H27年3月)		域内有効求人倍率(%) (ハローワーク大和管内)	1.76 (H27年8月累計)			
		15	生活環境	(対象地区) 大和町 大衡村 富谷町 仙台市							
				通勤手段	マイカー、送迎バスの対応が必要となります。						
				学校数	高校		普通	工業	商・農・水	合計	
			病院数	63		診療所 945		歯科診療所 617			
			文化レジャー施設	まほろばホール(大和町) ミヤヒル36ゴルフクラブ(大和町) 杜の都ゴルフ倶楽部(大和町) 富谷カントリークラブ(富谷町) 泉国際ゴルフ倶楽部 泉ヶ岳スキー場 泉高原スプリングパレースキー場(以上仙台市) 花の杜ゴルフクラブ(大衡村)							
		16	住宅環境	パルタウン大富・杜のまち(工業団地から10km) まほろばタウン 吉岡南(工業団地から4km)							

宮城県 吉田川流域下水道 大和浄化センター ホームページより



<http://www.pref.miyagi.jp/soshiki/senenwwt/yosisub3.html>