

東日本大震災からの復旧・復興事業の進捗状況

(平成30年3月末現在)

公共土木施設の災害復旧事業の進捗状況及び土木部最重点項目の「災害に強いまちづくり宮城モデルの構築」を推進するための津波対策、復興まちづくり事業、災害公営住宅の整備について、平成30年3月末現在の状況を以下のとおり取りまとめた。

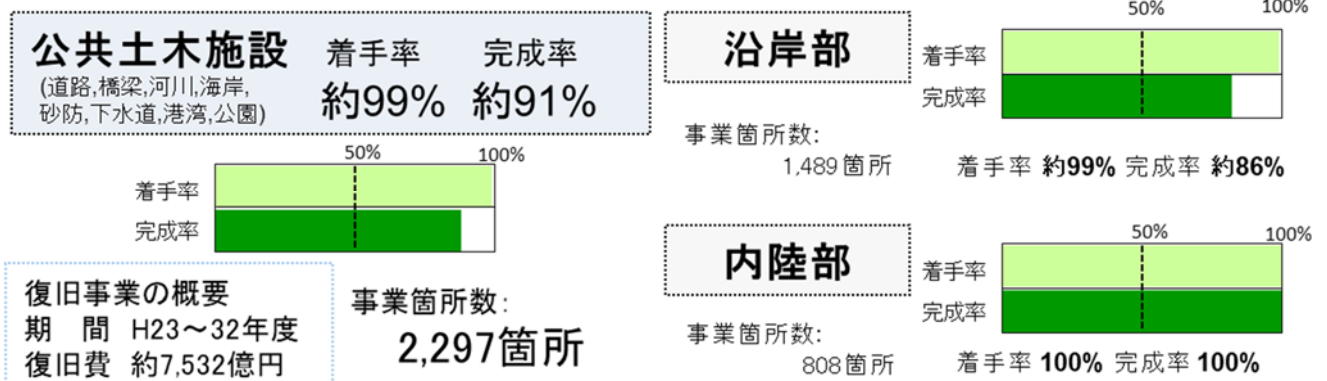
1 公共土木施設の災害復旧事業（県事業）

- 公共土木施設全体 2,297箇所のうち、工事着手箇所は、塩竈市など2市1町において 4箇所増加し、県全体で **2,290箇所**（全体の約99%）に着手。
工事完成箇所は、気仙沼市など5市4町において 46箇所増加し、県全体で **2,088箇所**（全体の約91%）が完成。
- 受注者からの工事履行報告書に基づく、工事の進捗状況は、平成29年9月末時点で約7割。

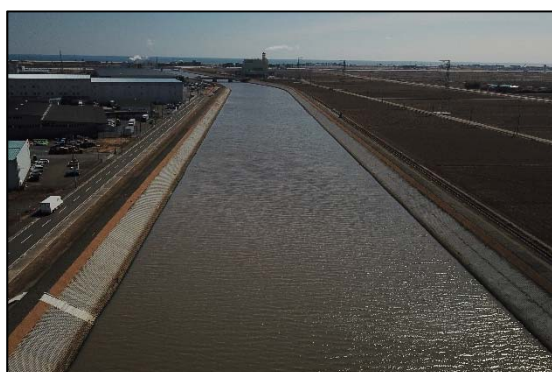
<内陸・沿岸部別>

- 内陸部は、大和町において 1箇所増加し、**808箇所全て**が完成。
- 沿岸部は、1,489箇所のうち、**1,482箇所**（全体の約99%）に着手，そのうち **1,280箇所**（全体の約86%）が完成。

●公共土木施設の復旧工事の進捗状況



●現場の状況（写真）



五間堀川
(岩沼市)



大和松島線（西川橋）
(大和町)

2 災害に強いまちづくり宮城モデルの構築

(1) 津波対策※

<河川施設>

- 全体42箇所**全てにおいて本格工事に着手**。
- 工事完了箇所数は、岩沼市で1箇所増加し、県全体で3箇所（全体の約7%）。

<海岸（建設・港湾）施設>

- 本格工事着手箇所数は、全体98地区海岸のうち、石巻市など2市で3箇所増加し、県全体で96地区（全体の約98%）。
- 工事完了箇所数は、気仙沼市など1市1町で3箇所増加し、県全体で35地区（全体の約36%）。

（※津波対策の対象施設は、災害復旧事業により実施する海岸や河川堤防のほか、復興事業により新設する堤防も含む）

(2) 復興まちづくり事業

<防災集団移転促進事業>

- 12市町195地区で計画されており、**全地区で造成工事等に着手**。
 - 住宅等建築工事可能※地区数は、県全体で12市町**194地区**（全体の約99%）。
- （※住宅等建築工事可能とは、造成工事が完了する等、建築工事の準備が整った状態のことを示す）



面瀬地区
（気仙沼市）

<土地区画整理事業>

- 県全体で11市町35地区で計画されており、そのうち**11市町34地区**（全体の約97%）**で事業認可・工事着工・住宅等建築工事可能**。
- 換地処分地区数は、県全体で**10地区**。



新山下駅周辺地区（山元町）

<津波復興拠点整備事業>

- 8市町12地区で計画されており、**全地区で事業認可・工事着工・住宅等建築工事可能（供用開始）**。
- 事業完了地区数は、塩竈市で1地区、山元町で2地区増加し、県全体で6地区。

(3) 災害公営住宅の整備事業

- 現時点の整備計画戸数15,823戸のうち、15,675戸（全体の約99%）に工事着手。
- 工事完了戸数は、15,415戸（全体の約97%）。



宮ヶ崎地区
（女川町）



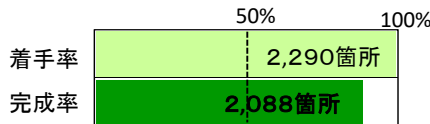
閑上地区
（名取市）

公共土木施設の復旧工事の進捗状況

(公共土木施設災害復旧事業：県事業)

公共土木施設
(道路, 橋梁, 河川, 海岸, 砂防, 下水道, 港湾, 公園)

着手率 **約99%** 完成率 **約91%**

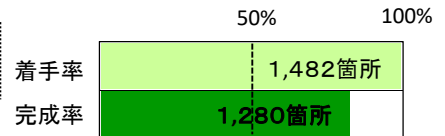


復旧事業の概要
期間 H23~32年度
復旧費 約7,532億円

事業箇所数:
2,297箇所

沿岸部

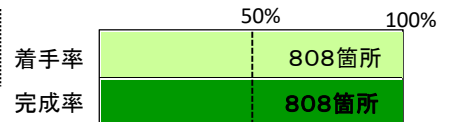
事業箇所数:
1,489箇所



着手率 **約99%** 完成率 **約86%**

内陸部

事業箇所数:
808箇所



着手率 **100%** 完成率 **100%**

項目	(着手・完成箇所数) ／(被災箇所数)	項目	(着手・完成箇所数) ／(被災箇所数)
道路・橋梁施設 (復旧工事) 復旧事業の概要 期間 H23~32年度 復旧費 約877億円	<p>着手率 約99% 完成率 約97%</p> 事業箇所数: 道路 1,411箇所, 橋梁 123箇所	砂防・地滑 ・急傾斜施設 (復旧工事) 復旧事業の概要 期間 H23~24年度 復旧費 約8億円	<p>着手率 100% 完成率 100%</p> 事業箇所数: 8施設
河川施設 (復旧工事) 復旧事業の概要 期間 H23~32年度 復旧費 約4,087億円	<p>着手率 約99% 完成率 約84%</p> 事業箇所数: 273箇所	下水道施設 (復旧工事) 復旧事業の概要 期間 H23~25年度 復旧費 約351億円	<p>着手率 100% 完成率 100%</p> 事業箇所数: 121箇所
海岸保全施設 (復旧工事) 復旧事業の概要 期間 H23~32年度 復旧費 約1,236億円	<p>着手率 約99% 完成率 約53%</p> 事業箇所数: 73施設	港湾施設 (復旧工事) 復旧事業の概要 期間 H23~32年度 復旧費 約955億円	<p>着手率 約99% 完成率 約69%</p> 事業箇所数: 281箇所

凡例: 着手 完成

土木部最重点項目

災害に強いまちづくり宮城モデルの構築の推進

平成30年3月末現在

津波対策※1

市町名	土木部所管 河川		土木部所管 海岸(建設・港湾)	
	箇所数	上段：済・率(本格工事着手) 下段：済・率(工事完了)	箇所数	上段：済・率(本格工事着手) 下段：済・率(工事完了)
気仙沼市	7	7 100.0% 0 0.0%	24	24 100.0% 11 45.8%
南三陸町	10	10 100.0% 0 0.0%	7	7 100.0% 3 42.9%
石巻市	8	8 100.0% 0 0.0%	26	25 96.2% 6 23.1%
女川町	1	1 100.0% 0 0.0%	9	9 100.0% 6 66.7%
東松島市	4	4 100.0% 1 25.0%	8	8 100.0% 4 50.0%
松島町	1	1 100.0% 0 0.0%	2	2 100.0% 1 50.0%
利府町				
塩竈市			11	10 90.9% 1 9.1%
七ヶ浜町			8	8 100.0% 3 37.5%
多賀城市	1	1 100.0% 0 0.0%		
仙台市	2	2 100.0% 0 0.0%	3	3 100.0% 0 0.0%
名取市	3	3 100.0% 0 0.0%		
岩沼市	3	3 100.0% 2 66.7%		
重理町				
山元町	2	2 100.0% 0 0.0%		
その他の6市町				
合計	42	42 100.0% 3 7.1%	98	96 98.0% 35 35.7%

※1:復興事業による新設工事も含む

復興まちづくり事業

市町名	防災集団移転促進事業		土地区画整理事業	
	計画地区数	上段：済・率(造成工事着手等) 下段：済・率(住宅等建築工事可能)	計画地区数	上段：済・率(工事着工) 下段：済・率(住宅等建築工事可能)
気仙沼市	51	51 100.0% 51 100.0%	4	3 75.0% 3 75.0%
南三陸町	26	26 100.0% 26 100.0%	1	1 100.0% 1 100.0%
石巻市	56	56 100.0% 56 100.0%	15	15 100.0% 15 100.0%
女川町	22	22 100.0% 21 95.5%	1※2	1 100.0% 1 100.0%
東松島市	7	7 100.0% 7 100.0%	3	3 100.0% 3 100.0%
松島町				
利府町				
塩竈市	2	2 100.0% 2 100.0%	2	2 100.0% 2 100.0%
七ヶ浜町	5	5 100.0% 5 100.0%	4	4 100.0% 4 100.0%
多賀城市			1	1 100.0% 1 100.0%
仙台市	14	14 100.0% 14 100.0%	1	1 100.0% 1 100.0%
名取市	2	2 100.0% 2 100.0%	2	2 100.0% 2 100.0%
岩沼市	2	2 100.0% 2 100.0%	1	1 100.0% 1 100.0%
重理町	5	5 100.0% 5 100.0%		
山元町	3	3 100.0% 3 100.0%		
その他の6市町				
合計	195	195 100.0% 194 99.5%	35	34 97.1% 34 97.1%

※2:市町別の国交省大臣同意は全地区で得ている
※3:津波復興拠点整備事業は、8市町12地区が計画され、全地区で事業認可・工事着手、住宅等建築可能(併用開始)となり、6地区において事業認可が4箇所取得しているが、1地区として計上している。
※4:市町別の国土交通省大臣同意は全地区で得ている
※5:津波復興拠点整備事業は、8市町12地区が計画され、全地区で事業認可・工事着手、住宅等建築可能(併用開始)となり、6地区において事業認可が4箇所取得しているが、1地区として計上している。
※6:市町別の国土交通省大臣同意は全地区で得ている

災害公営住宅の整備

市町名	災害公営住宅	
	計画戸数	上段：済・率(工事着手) 下段：済・率(工事完了)
気仙沼市	2,087	2,087 100.0% 2,087 100.0%
南三陸町	738	738 100.0% 738 100.0%
石巻市	4,456	4,424 99.3% 4,269 95.8%
女川町	859	859 100.0% 859 100.0%
東松島市	1,101	1,001 90.9% 1,001 90.9%
松島町	52	52 100.0% 52 100.0%
利府町	25	25 100.0% 25 100.0%
塩竈市	390	390 100.0% 390 100.0%
七ヶ浜町	212	212 100.0% 212 100.0%
多賀城市	532	532 100.0% 532 100.0%
仙台市	3,179	3,179 100.0% 3,179 100.0%
名取市	655	639 97.6% 534 81.5%
岩沼市	210	210 100.0% 210 100.0%
重理町	477	477 100.0% 477 100.0%
山元町	490	490 100.0% 490 100.0%
その他の6市町	360	360 100.0% 360 100.0%
合計	15,823	15,675 99.1% 15,415 97.4%

※3:釜米市、栗原市、大崎市、大郷町、涌谷町、美里町

災害公営住宅の整備状況について

(平成30年3月31日現在)

- 災害公営住宅については、平成30年3月末時点で21市町、312地区、15,823戸(前月末比±0戸)において事業着手しています。
- 事業着手している災害公営住宅のうち、21市町、311地区、15,675戸(前月末比±0戸)について着工し、21市町、310地区、15,415戸(前月末比+54戸)については工事が完了しました。
- 各地区・団地の位置などの情報を住宅課のホームページに掲載しています。
<http://www.pref.miyagi.jp/soshiki/juutaku/>
- 市町別整備状況

市町名	計画戸数	事業着手戸数		うち、工事着手戸数		うち、工事完了戸数	
			進捗率		進捗率		進捗率
01 仙台市	3,179戸	3,179戸	100.0%	3,179戸	100.0%	3,179戸	100.0%
02 石巻市	<u>4,456戸</u>	4,456戸	<u>100.0%</u>	4,424戸	<u>99.3%</u>	4,269戸	<u>95.8%</u>
03 塩竈市	390戸	390戸	100.0%	390戸	100.0%	390戸	100.0%
04 気仙沼市	2,087戸	2,087戸	100.0%	2,087戸	100.0%	2,087戸	100.0%
05 名取市	655戸	655戸	100.0%	639戸	97.6%	<u>534戸</u>	<u>81.5%</u>
06 多賀城市	532戸	532戸	100.0%	532戸	100.0%	532戸	100.0%
07 岩沼市	210戸	210戸	100.0%	210戸	100.0%	210戸	100.0%
08 登米市	84戸	84戸	100.0%	84戸	100.0%	84戸	100.0%
09 栗原市	15戸	15戸	100.0%	15戸	100.0%	15戸	100.0%
10 東松島市	1,101戸	1,101戸	100.0%	1,001戸	90.9%	1,001戸	90.9%
11 大崎市	170戸	170戸	100.0%	170戸	100.0%	170戸	100.0%
12 亘理町	477戸	477戸	100.0%	477戸	100.0%	477戸	100.0%
13 山元町	490戸	490戸	100.0%	490戸	100.0%	490戸	100.0%
14 松島町	52戸	52戸	100.0%	52戸	100.0%	52戸	100.0%
15 七ヶ浜町	212戸	212戸	100.0%	212戸	100.0%	212戸	100.0%
16 利府町	25戸	25戸	100.0%	25戸	100.0%	25戸	100.0%
17 大郷町	3戸	3戸	100.0%	3戸	100.0%	3戸	100.0%
18 涌谷町	48戸	48戸	100.0%	48戸	100.0%	48戸	100.0%
19 美里町	40戸	40戸	100.0%	40戸	100.0%	40戸	100.0%
20 女川町	859戸	859戸	100.0%	859戸	100.0%	<u>859戸</u>	<u>100.0%</u>
21 南三陸町	738戸	738戸	100.0%	738戸	100.0%	738戸	100.0%
計	<u>15,823戸</u>	15,823戸	<u>100.0%</u>	15,675戸	<u>99.1%</u>	<u>15,415戸</u>	<u>97.4%</u>

※計画戸数は各市町の供給計画の見直しにより変更になることがあります。

今回、石巻市において計画戸数の見直し(前月末比-244戸)がありました。

※前月末から変更になった戸数等には下線が引いてあります。

- 整備手法別整備状況

	県受託	UR買取り	市町建設	民間買取り	民間借上げ
市町数	9市町	8市町	15市町	10市町	1市
地区数	27地区	41地区	59地区	192地区	8地区
戸数	2,229戸	3,926戸	2,764戸	6,682戸	222戸

※一つの地区内で、異なる複数の整備手法により事業を実施している場合は、「市町数」及び「地区数」をそれぞれ計上しています。