

みやぎ  
復興  
のたび



気仙沼湾横断橋



南三陸 311 メモリアル



荒浜記憶の鐘



山元町震災遺構中浜小学校

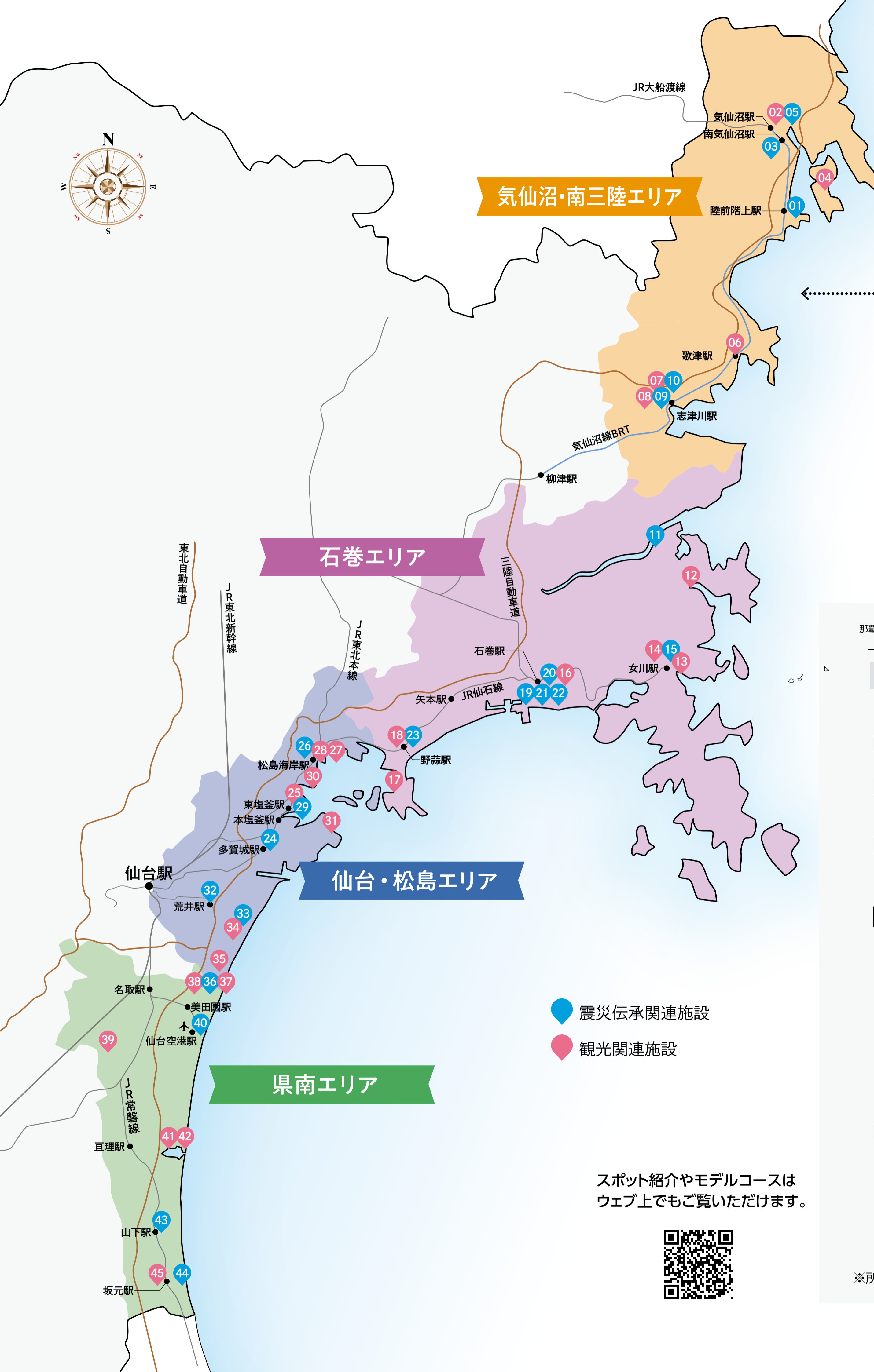


東松島市震災復興モニュメント

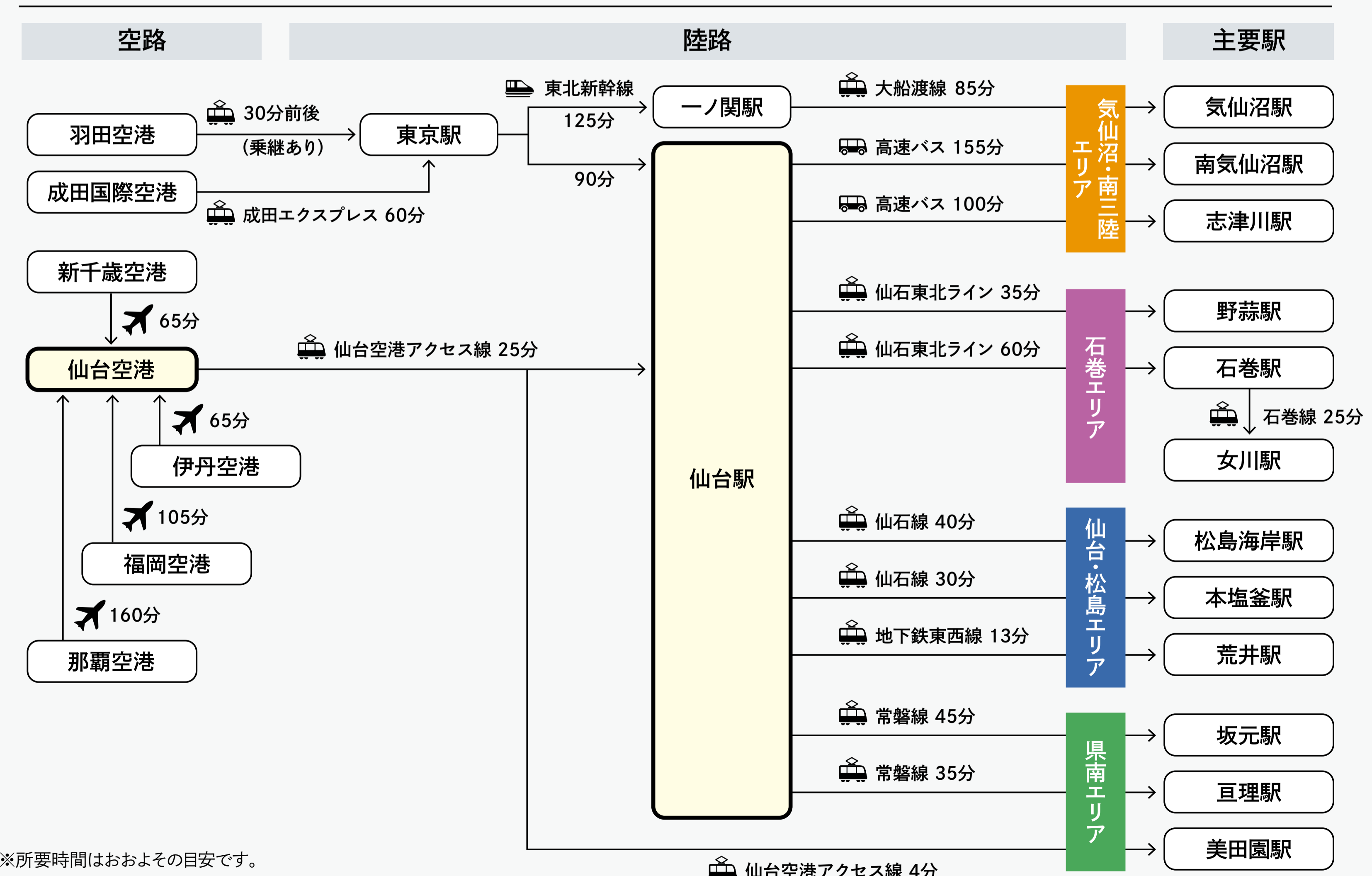


震災を語り継ぎ 復興するまちの  
あたらしい魅力をめぐる

# 心にふれる、 感じる 思い出の旅



## ACCESS



- 震災伝承関連施設
- 観光関連施設

スポット紹介やモデルコースは  
ウェブ上でもご覧いただけます。



※所要時間はおよその目安です。



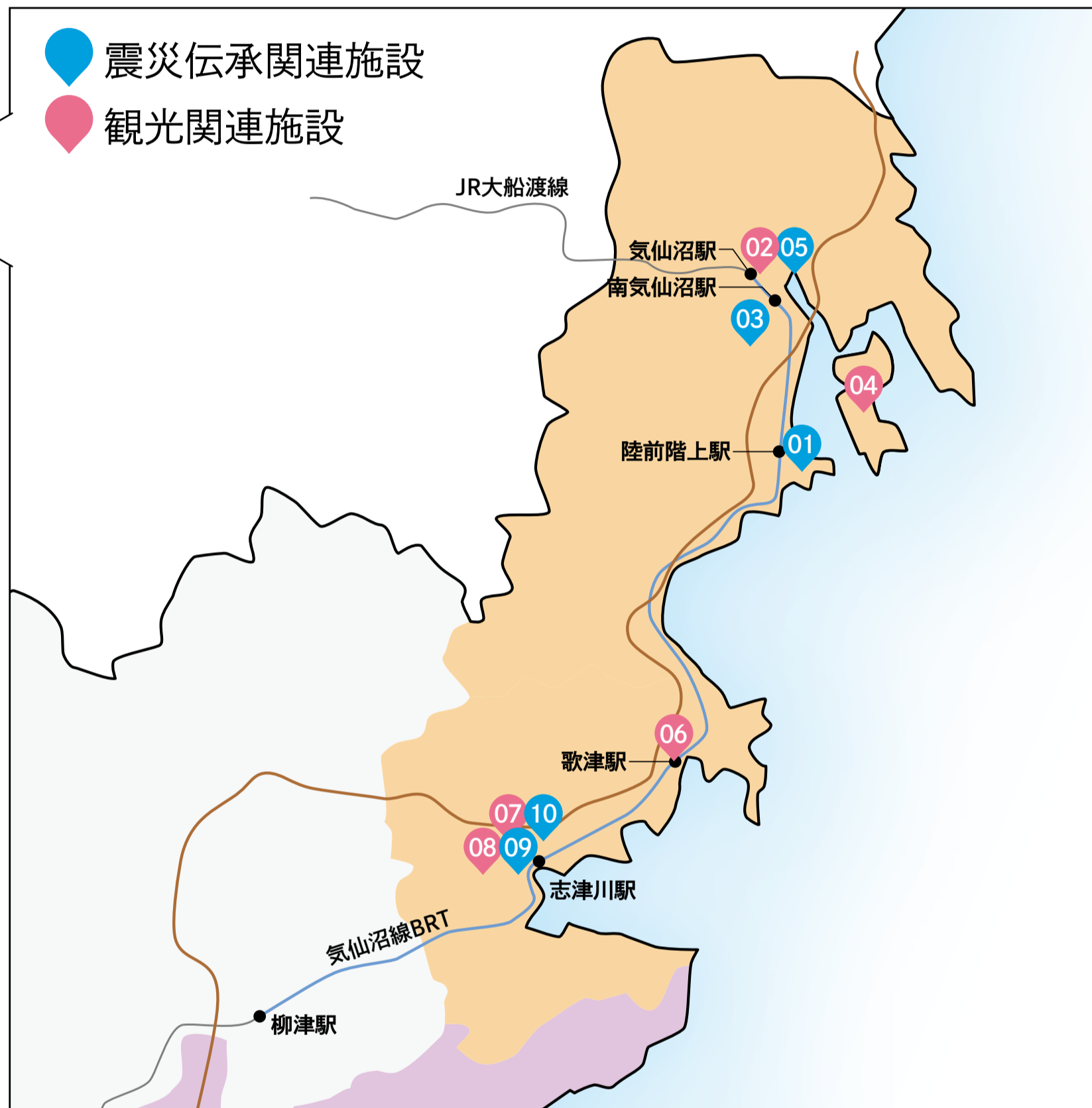
リアスの海は語り部の声、海と山の幸をはぐくむ

# 気仙沼・南三陸エリア①

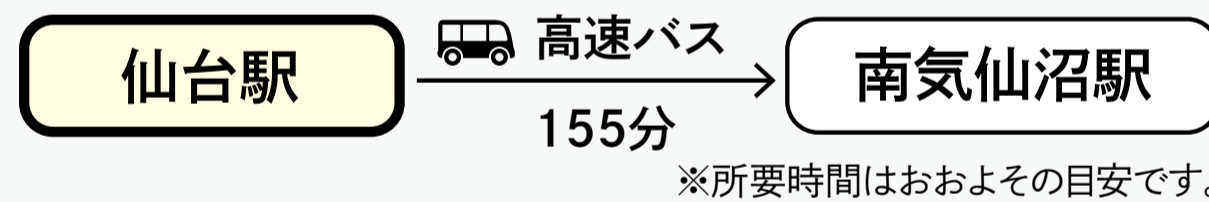
[気仙沼市]



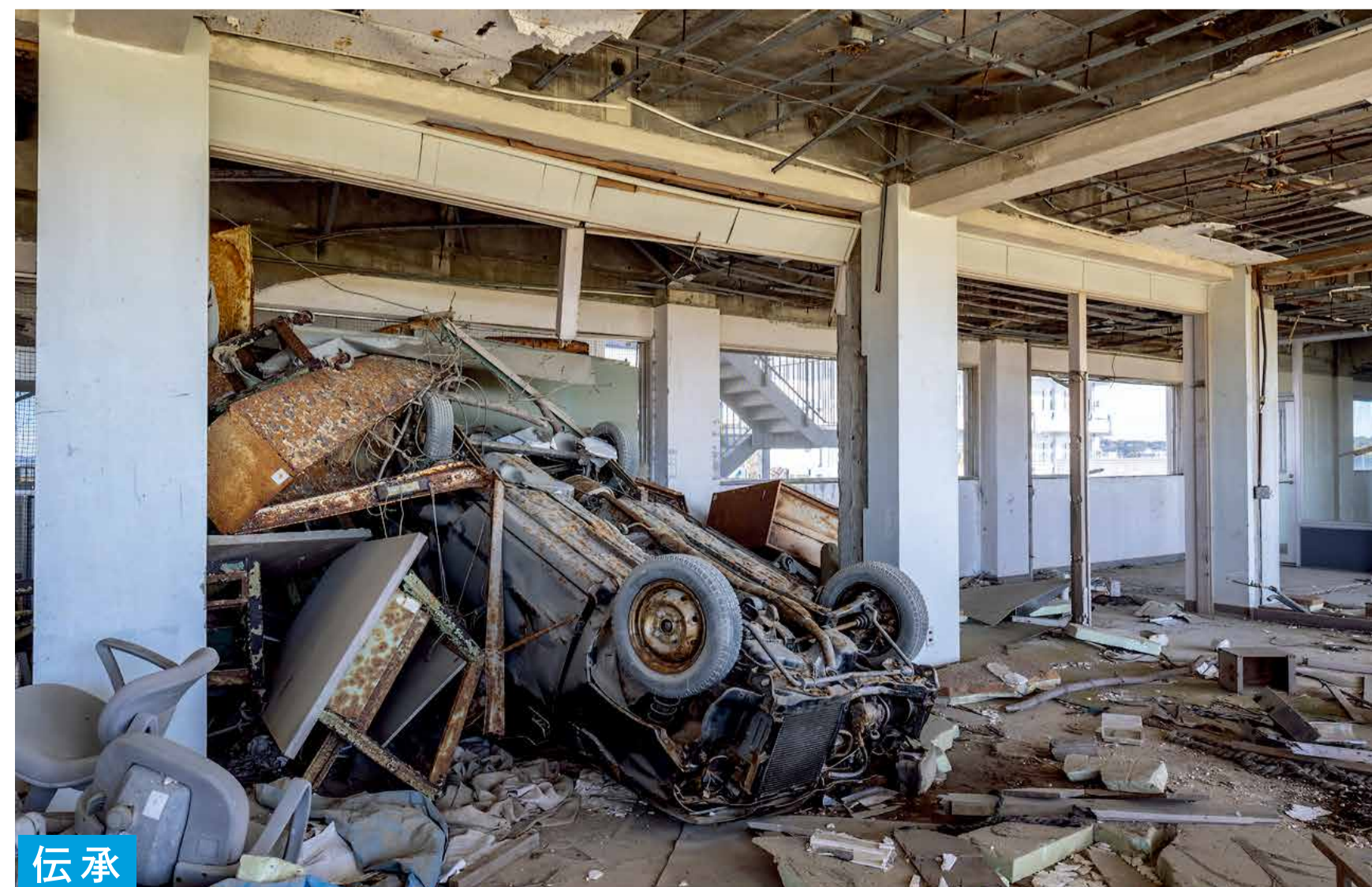
宮城県



● 震災伝承関連施設  
● 観光関連施設



※所要時間はおおよその目安です。



## 01 気仙沼市東日本大震災 遺構・伝承館

気仙沼市波路上瀬向9-1  
☎0226-28-9671

震災の記録と教訓を伝承するため“目に見える証”として、津波で4階まで被災した気仙沼向洋高校旧校舎を「震災遺構」として保存し、展示や研修会場を備える「震災伝承館」と併せて公開しています。地元の中高生も語り部として活動しており、若い世代への記憶の継承も行われています。

【対応言語：英語 中国語(簡体)  
中国語(繁体) 韓国語 インドネシア語】

伝承



## 02 商業施設「ないわん」

気仙沼市南町海岸周辺  
☎0226-22-4560 (気仙沼市観光協会)

新たな気仙沼の魅力を発信する観光スポット。迎(ムカエル)・結(ユワエル)・拓(ヒラケル)には、人気のカフェやビール醸造所などの飲食店や生鮮品店が並び、地元のグルメや買い物を楽しめます。



伝承

## 03 リアス・アーク美術館

気仙沼市赤岩牧沢138-5 ☎0226-24-1611

常設展は「東日本大震災をいかに表現するか」、「地域の未来のためにどう活かしていくか」をテーマに、写真や被災物、歴史資料等を収めています。

【対応言語：英語】



## 04 気仙沼大島

気仙沼市浦の浜151-2 ☎0226-28-3000  
(気仙沼市観光協会大島支部)

気仙沼湾に抱かれた、緑豊かな自然と美しい海が広がる島。気仙沼大島大橋でつながり、交通も便利。朝ドラのロケ地として有名になりました。



伝承

## 05 気仙沼市復興祈念公園

気仙沼市陣山264  
☎0226-22-3401 (気仙沼市総務部総務課)

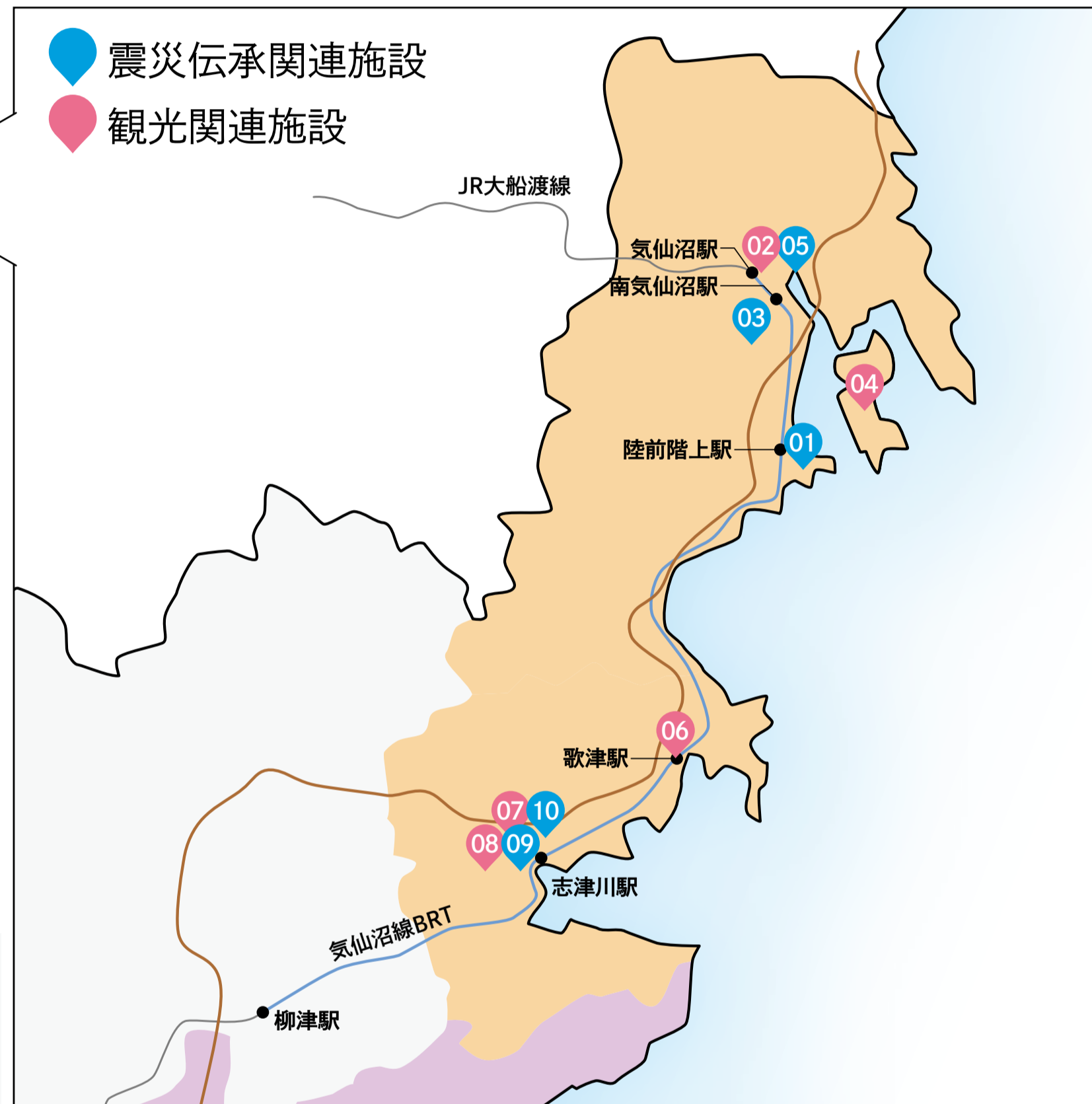
震災により亡くなられた方々を悼み、震災の記憶を後世に伝え、震災からの復興の様子を眼前に、未来の安寧を祈念する施設です。高さ10メートルのモニュメント「祈りの帆—セイルー」内部からは水平線を望み、祈りを捧げることができます。



リアスの海は語り部の声、海と山の幸をはぐくむ

# 気仙沼・南三陸エリア②

[南三陸町]



## 06 南三陸ハマレ歌津

本吉郡南三陸町歌津字伊里前100-4  
☎0226-36-3117

歌津ICから車で約3分、海を一望できる商業施設で、飲食、カフェ、スイーツ、お土産、お魚、お酒等のグルメや買い物を楽しめます。



## 07 中橋

本吉郡南三陸町志津川字五日町200-1  
☎0226-46-1382 (南三陸町建設課)

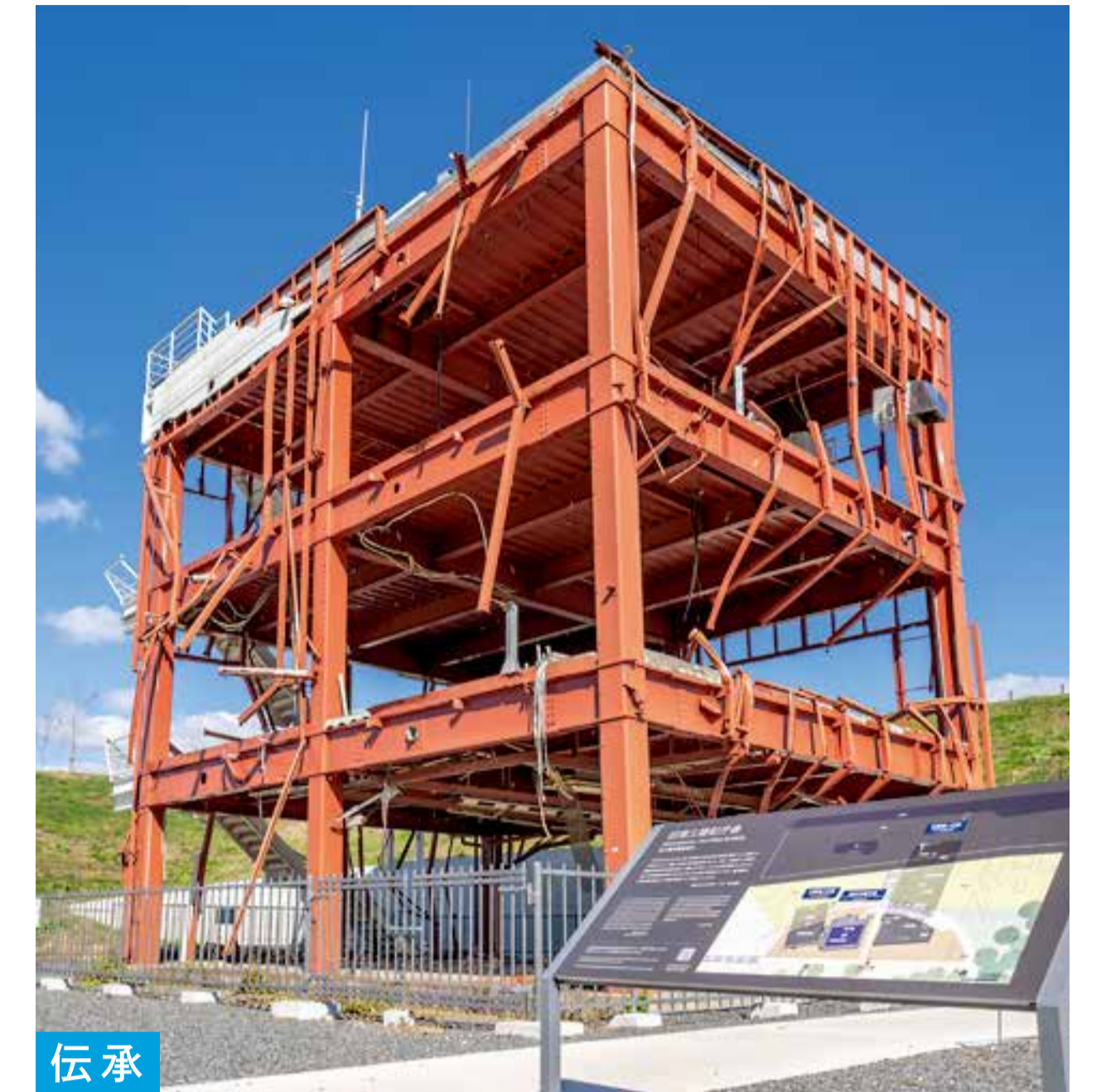
八幡川左岸の「南三陸さんさん商店街」と、右岸の「南三陸町震災復興祈念公園」を結び、にぎわいエリアから祈りの場へと、回遊動線をつなぐ人道橋です。



## 08 南三陸さんさん商店街

本吉郡南三陸町志津川字五日町201-5  
☎0226-25-8903

世界的建築家・隈研吾氏の設計。南三陸の杉をふんだんに使って建てられた商店街で、四季ごとの新鮮な海の幸たっぷりの「南三陸キラキラ丼」など、ご当地グルメが楽しめます。



伝承

## 09 南三陸町 旧防災対策庁舎

本吉郡南三陸町志津川字塩入75-1  
☎0226-46-1382  
(南三陸町建設課)

南三陸町震災復興祈念公園内にあり、骨組のみが残されています。東日本大震災の痕跡をとどめ大津波の脅威を間近で実感できます。



伝承

## 10 南三陸311メモリアル

本吉郡南三陸町志津川字五日町200-1  
☎0226-47-2550

住民の証言映像や現代美術家クリスチャン・ボルタンスキーによるインスタレーション空間を通して防災や減災について、「自分だったら何ができるか」に向き合う体験ができます。事前予約優先です。

【対応言語：英語 中国語(簡体)】

予約はこちらから →





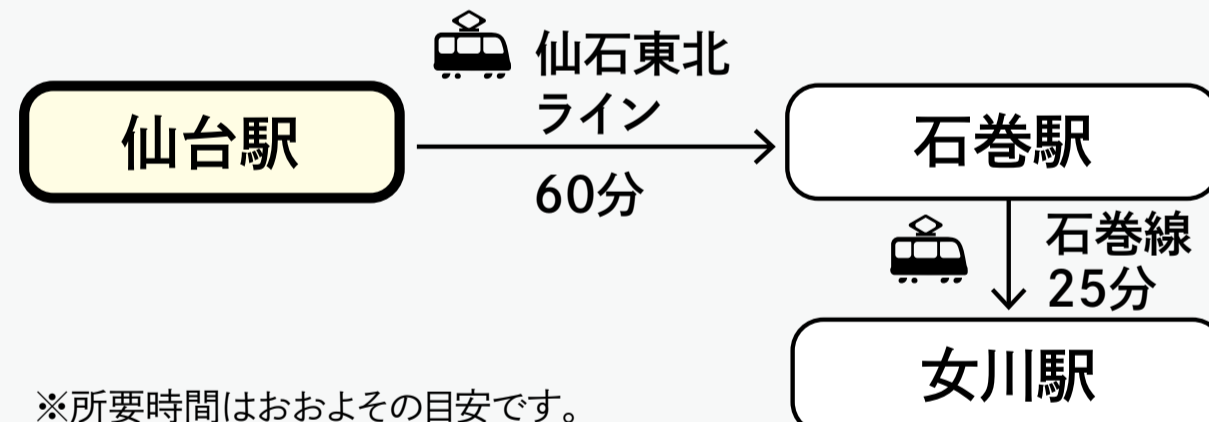
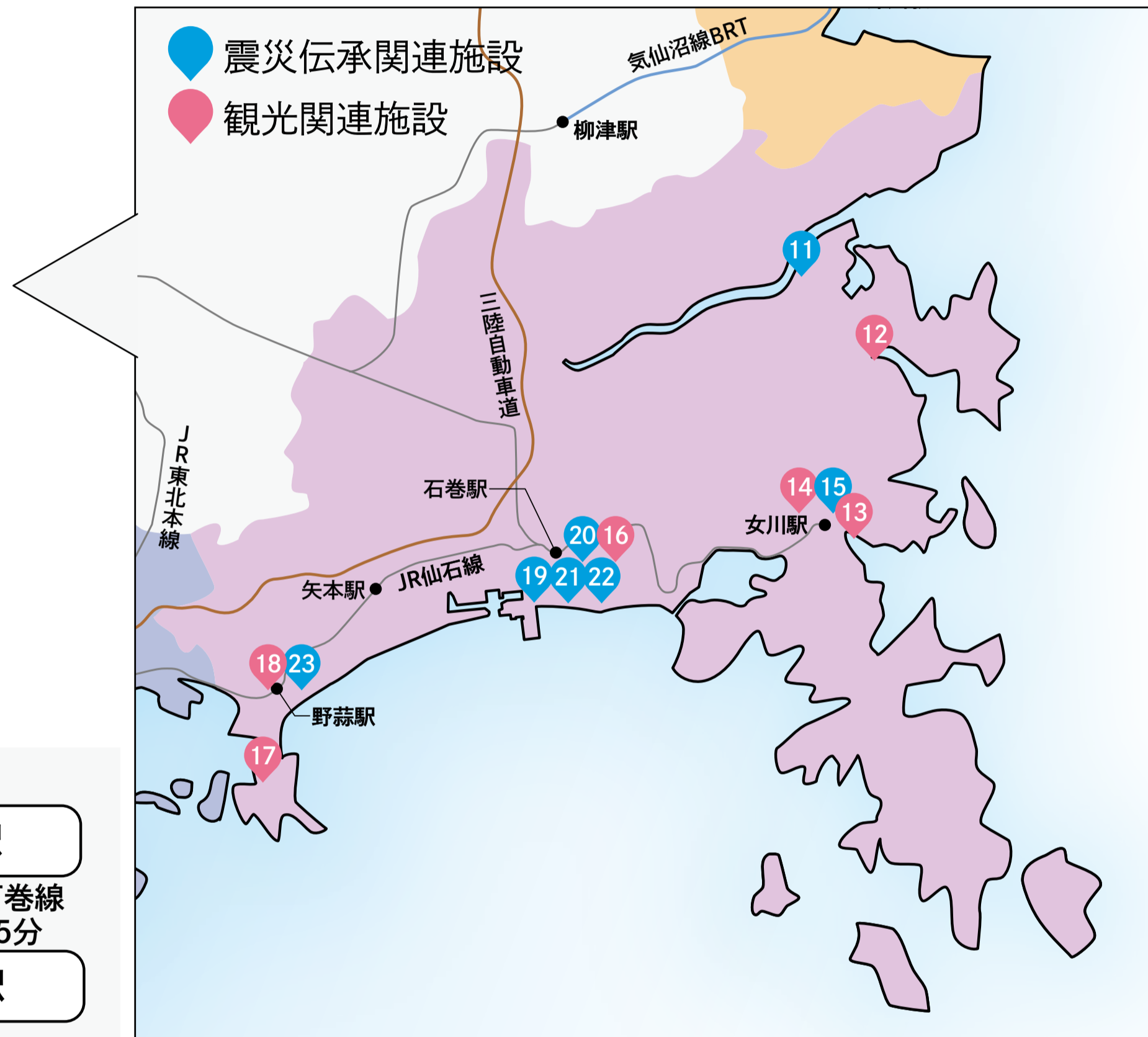
多彩な魅力あふれるまちで、いのちの海に祈る

# 石巻エリア①

[石巻市・女川町]



宮城県



※所要時間はおよその目安です。



伝承

## 11 石巻市震災遺構大川小学校

石巻市釜谷字葦島94  
☎0225-24-631

震災により亡くなられた方々の慰霊・追悼の場とするとともに、震災被害の事実や、学校における事前防災と避難の重要性を伝えています。校舎等の既存施設は極力手を入れず保存しています。

【対応言語：英語】



## 12 道の駅「硯上の里おがつ」

石巻市雄勝町下雄勝2-17 ☎0225-25-6844

美しい海が見渡せる雄勝地区中心部の高台に建てられた、観光・産業の拠点。観光物産交流館「おがつ・たなこや」では、海産物や加工品など地域の特産品が購入できるほか、寿司やそばなどが味わえます。館内のショップでは、雄勝石をはじめ、雄勝石を使ったお土産も購入できます。



## 14 道の駅おながわ

牡鹿郡女川町女川2丁目66番地  
☎0225-24-8118(女川みらい創造㈱)

女川駅から海へ続くレンガ道にあり、地元グルメを堪能できる飲食店や手づくり工房など様々な業種の店が集まっています。地元市場「ハマテラス」では、女川ならではの鮮魚や水産加工品を購入できます。



## 13 マッシュパーク女川

牡鹿郡女川町海岸通り2(女川町海岸広場内)  
☎0225-24-8118(女川みらい創造㈱)

ウミウシやヒトデ、サンゴなど、海の生き物をモチーフにしたカラフルな遊具が目にも楽しい、アートな公園。「海が見えるまちづくり」を選んだ女川町に溶け込んだ空間は、子どもたちの感性を刺激し、想像力を育みます。



伝承

## 15 東日本大震災遺構旧女川交番

牡鹿郡女川町海岸通り1  
☎0225-24-8118(女川みらい創造㈱)

津波で横倒しになった旧交番(警察官派出所)。鉄筋コンクリートの建造物が津波で倒壊・転倒した例は世界的に見ても希少です。見学用スロープの壁面には復興までの道のりを伝えるパネルを展示しています。

## 16 いしのまき元気いちば

石巻市中央2丁目11-11  
☎0225-98-5539

石巻の中心市街地にオープンしたマーケット。石巻港で水揚げされたばかりの新鮮な魚介類をはじめ、豊富な地元産の食材が揃っています。2階のフードコートでは、北上川を眺めながら石巻の食を味わうことができます。



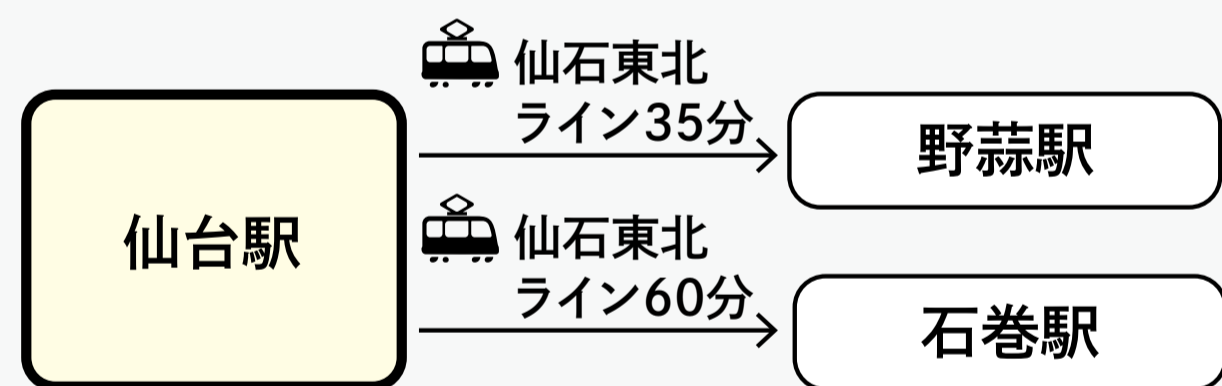
多彩な魅力あふれるまちで、いのちの海に祈る

# 石巻エリア②

[石巻市・東松島市]



宮城県



※所要時間はおおよその目安です。



提供：東松島市商工観光課

## 17 あおみな

東松島市宮戸字川原5-1 ☎0225-88-3997

松島四大観のひとつに数えられる東松島の大自然近くに位置する施設で、宮戸地区の観光拠点となっています。店内では東松島の特産品を販売しています。



## 18 KIBOTCHA(キボッチャ)

東松島市野蒜字亀岡80番 ☎0225-25-7319

津波で被災した旧野蒜小学校の校舎を改装し、防災を学ぶ室内テーマパークが生まれました。子ども達が様々な体験を通して、防災の知識や生き抜くための知恵を学びます。



伝承

## 19 石巻市震災遺構門脇小学校

石巻市門脇町4丁目3-15 ☎0225-98-8630

津波火災の痕跡を残す唯一の震災遺構は、外通路から校舎内部を見学することができ、津波の威力や津波火災の恐ろしさを体感できます。併設する展示館では、実物資料や映像のほか過去の津波について学ぶことができます。

【対応言語：英語 中国語(簡体) 中国語(繁体) 韓国語】



伝承

## 21 みやぎ東日本大震災津波伝承館

石巻市南浜町2丁目1-56 ☎0225-98-8081

「かけがえない命を守るために、未来へと記憶を届ける場」をコンセプトとした、パネルや映像による東日本大震災伝承関連の展示を見たり、解説してもらうことができます。宮城県全体の津波被害の状況や、復興の取組、語り部団体の活動内容等を幅広く伝えています。

【対応言語：

英語 中国語(簡体) 中国語(繁体) 韓国語】

## 23 東松島市 東日本大震災復興祈念公園

東松島市野蒜字北余景56-36 ☎0225-86-2985

津波の生々しい爪痕を残すJR仙石線・旧野蒜駅プラットフォームを「震災遺構」として保存。駅舎は、震災復興伝承館として整備されています。隣接する祈念広場には、外から訪れる人々が震災によって亡くなられた方々に対し追悼と鎮魂の思いを込めて祈念するための慰霊碑が設置されています。

【対応言語：英語】



伝承



伝承

## 20 MEET門脇

石巻市門脇5丁目1-1 ☎0225-98-3691

「3.11でつながろう、未来のために動きだそう」をコンセプトに、100人以上の行動に基づく「避難の連鎖」の可視化で命を守る行動を伝えるほか、石巻南浜津波復興祈念公園や石巻市震災遺構門脇小学校の周辺を、語り部と追体験するプログラムを提供しています。



伝承

## 22 石巻南浜津波復興祈念公園

石巻市南浜町2丁目1-56 ☎0225-98-7401

震災により亡くなられた方々への追悼と、震災の記憶と教訓の伝承、復興の強い意志の発信を目的に、国・宮城県・石巻市が連携し整備されました。被災した地元の方々を勇気づけた「がんばろう!石巻」看板は、現在3代目が設置されています。

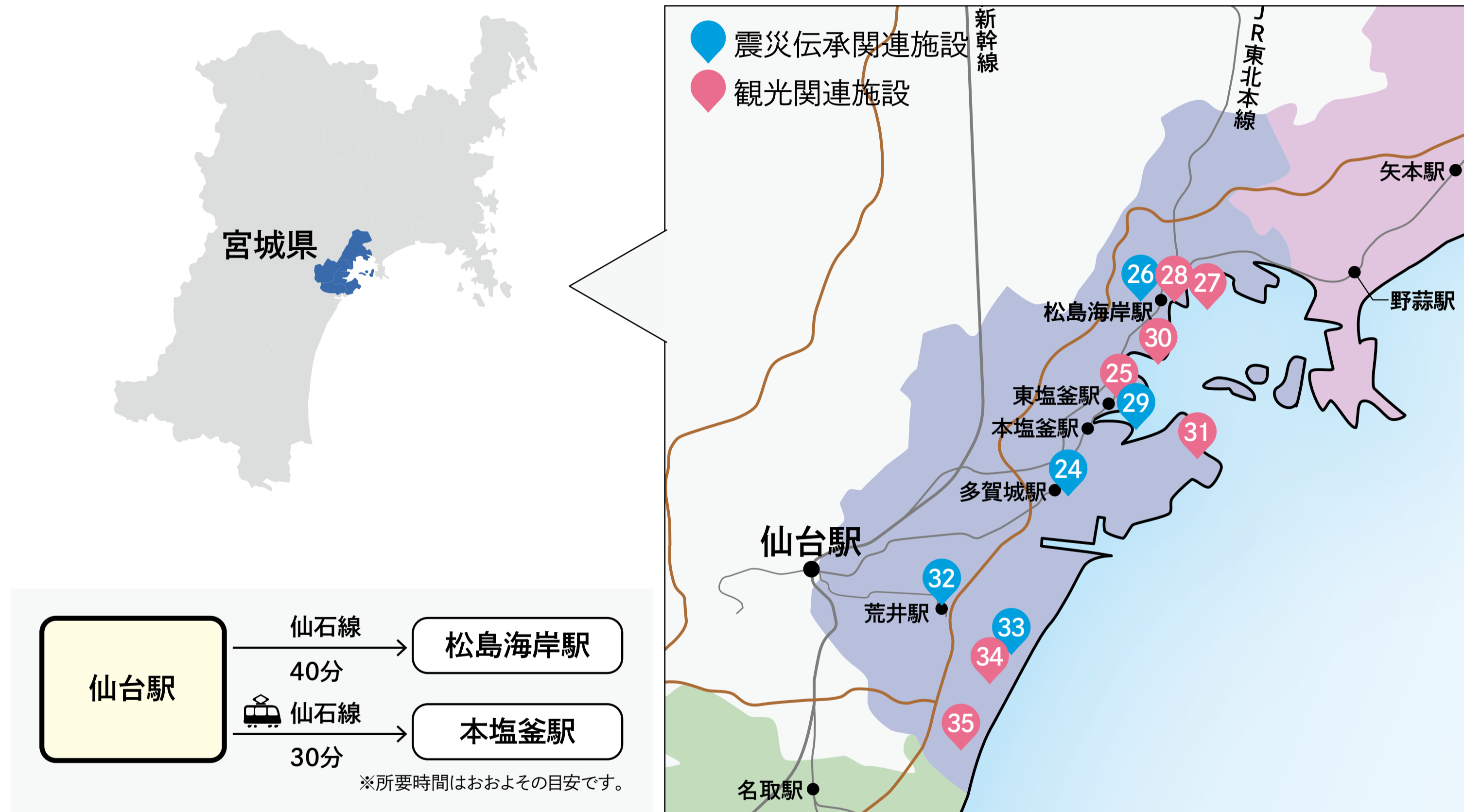
【対応言語：英語 中国語(簡体)】



穏やかな海、日本三景がまもる味とにぎわい

# 仙台・松島エリア①

[塩竈市・多賀城市・松島町・七ヶ浜町・利府町]



伝承

## 26 松島町石田沢防災センター

宮城郡松島町松島字石田沢12-2  
☎022-354-5782(松島町総務課環境防災班)  
展示コーナーでは、震災発生時の初期対応から復旧・復興までの歩みなどをパネルや映像等で紹介しています。



## 27 福浦橋

宮城郡松島町松島字仙随39-1 ☎022-354-3457(カフェ・ベイランド)  
通称「出会いの橋」とも呼ばれる、全長252mの福浦島に渡る赤い橋。震災発災後、台湾「日月潭」の遊覧船業者の方々から頂いた義援金により修復されました。福浦島には見晴らし台があり、松島湾を一望できます。



## 28 宮城県松島離宮

宮城郡松島町松島字浪打浜18番地 ☎022-355-0330  
日本三景松島に新たに開業した観光商業施設。日本庭園を擁する施設内では県内のグルメ、工芸品の手作り体験などが楽しめます。



伝承

## 29 塩竈市津波防災センター

塩竈市港町1丁目4-1 ☎022-794-7232  
主に震災の発災から1週間に焦点を当て、被害や出来事、得られた教訓を後世に伝承し、防災知識の啓発を目指した展示を行っています。塩竈市とその周辺の地形と津波浸水区域がわかる立体模型や津波についての解説資料、記録を自由に閲覧することができます。



## 24 多賀城市東日本大震災モニュメント

多賀城市中央2丁目7番地内(多賀城駅前公園内)  
☎022-368-1141(多賀城市)  
「東日本大震災で犠牲となられた方々への追悼」、「東日本大震災の経験から得た知恵や教訓の伝承」、「減災への誓い」の3つを後世に伝えるモニュメントです。円柱の高さは、市内を襲った津波の最大の高さと同じ4.6mとし、震災の「記憶」の一部をモニュメントのスケール感で表現しています。

伝承



## 25 塩釜水産物仲卸市場

塩竈市新浜町1丁目20-74 ☎022-362-5518  
新鮮な魚介類や加工品などの専門店が約90店舗あり、格安の市場価格で販売中。場内で買った商品を手で味わえる「マイ海鮮丼」も人気です。



## 30 馬の背

宮城郡利府町赤沼櫃ヶ沢  
☎022-356-3678(利府町観光協会 平日10:00-16:00)  
「馬の背」は、波が長い時間をかけて浸食したことにより、陸から海に約250m突き出たその形は、「天然の栈橋」とも言われ、自然が生み出す雄大な美しさを教えてくれます。



## 31 SHICHINO RESORT(シチノリゾート)

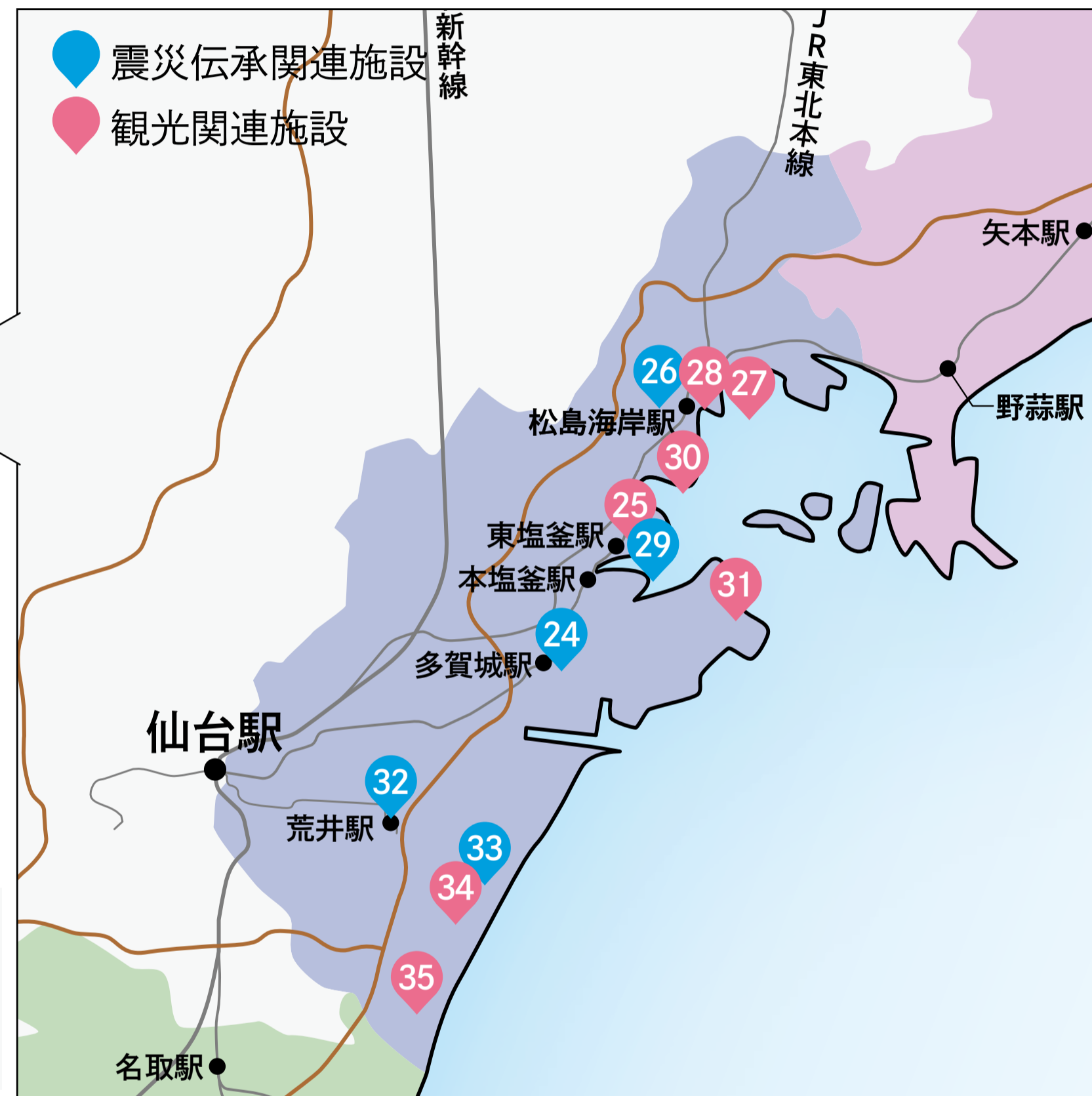
宮城郡七ヶ浜町花洲浜館下75-65 ☎022-349-7001  
七ヶ浜町の海辺にある飲食店併設の宿泊施設。海を眺めながらゆったりと過ごせる時間を求め、県内外から多くの人々が足を運んでいます。



穏やかな海、日本三景がまもる味とにぎわい

# 仙台・松島エリア②

[仙台市]



伝承

## 32 せんだい3.11 メモリアル交流館

仙台市若林区荒井字沓形85-4  
(地下鉄東西線荒井駅舎内)  
☎022-390-9022

常設展や企画展など、震災を知り学ぶための場であるとともに、津波により大きな被害を受けた仙台市東部沿岸地域への玄関口となっています。

【対応言語：英語 中国語(簡体) 中国語(繁体) 韓国語 タイ語】

## 33 震災遺構仙台市立荒浜小学校

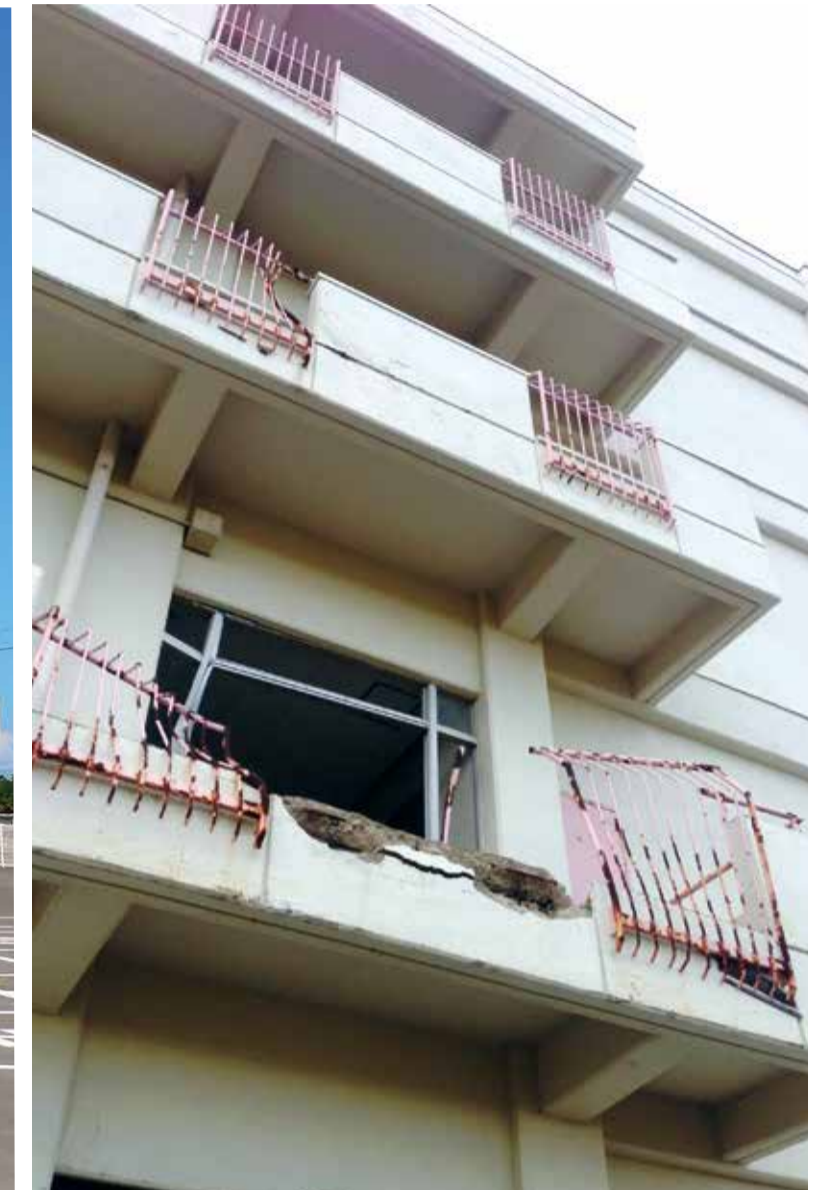
仙台市若林区荒浜字新堀端32-1 ☎022-355-8517

被災した校舎を、極力ありのままの姿に保存し、被災直後の写真展示等で津波の威力や脅威を後世に伝えていきます。また、荒浜地区の歴史や文化、思い出なども展示しています。

【対応言語：英語 中国語(簡体) 中国語(繁体) 韓国語 タイ語】



伝承



## 34 JRフルーツパーク仙台あらはま

仙台市若林区荒浜新2丁目17-1  
☎022-390-0770

一年中フルーツ狩りができる観光果樹園です。イチゴ、リンゴ、ブルーベリーなど8品目156品種が栽培されており、季節によっては複数のフルーツ狩りが可能です。



## 35 アクアイグニス仙台

仙台市若林区藤塚字松の西33-3  
☎022-355-2181(代表)

集団移転跡地を活用し、再び地域の人々が集えるやすらぎ空間を目指して、食・農・温泉の「地産地消」複合施設として開設されました。



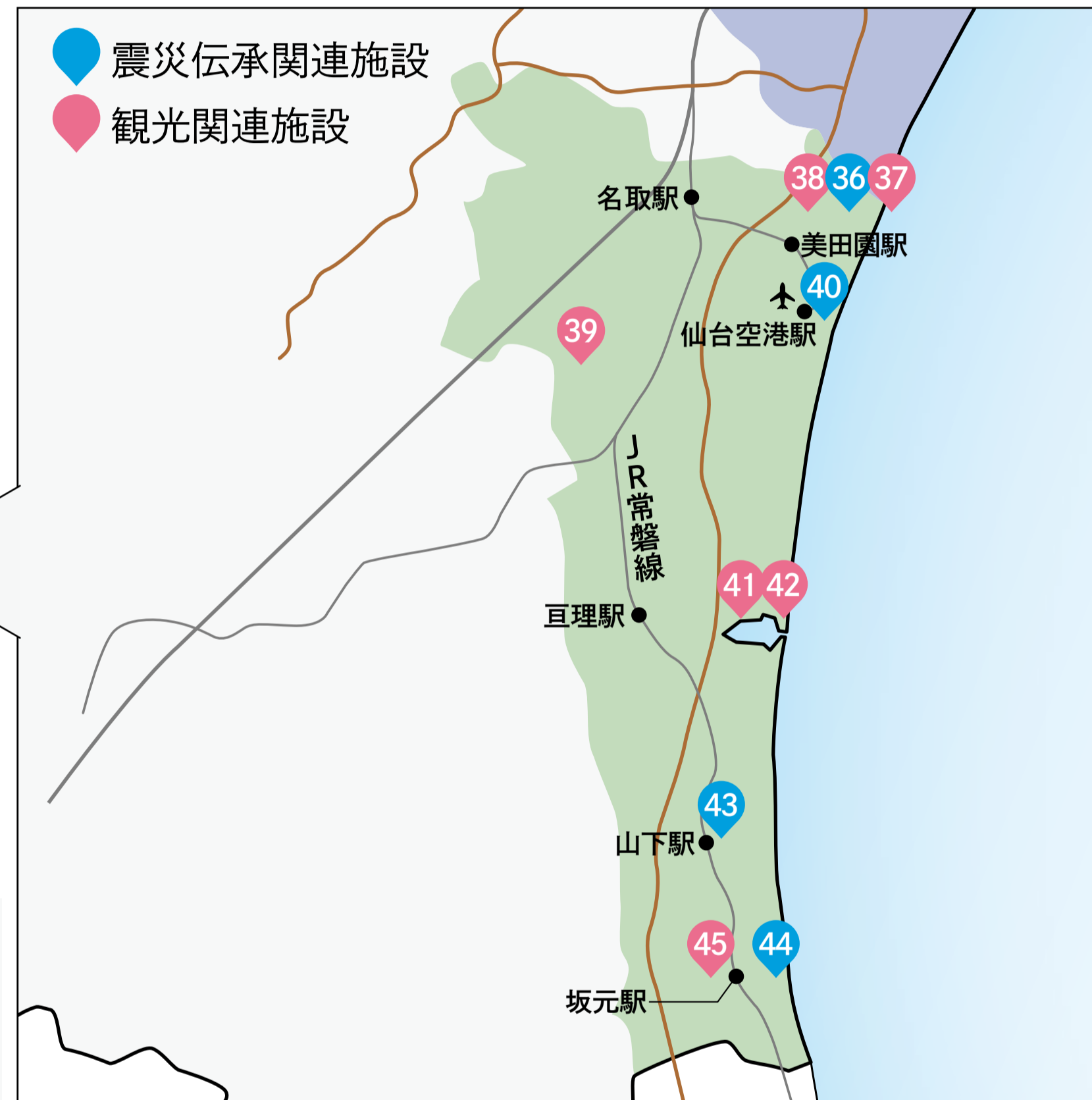




空と海——見晴らす丘に、潮風と幸せの味わい

# 県南エリア①

[名取市・岩沼市]



## 36 名取市震災復興伝承館

名取市関上東1丁目1-1  
☎022-393-6520

震災の被害や教訓を伝える展示や映像のほか、震災以前の関上のまちのジオラマ、なとり散策マップなど、今と昔の地域情報を知ることができます。簡単な防災のハンズオン体験「水圧ドア」や「水圧を感じるゲタ」があり、体験しながら防災について学ぶことができます。【対応言語：英語】



伝承



## 37 名取市サイクルスポーツセンター

名取市関上字東須賀2-20  
☎022-385-8027

1周4キロのサイクリングロードのほか、スケートボード場やフットサルコートなどが整備された複合スポーツ施設。天然温泉が湧き出る「輪りんの宿」は日帰り入浴もでき、スポーツを楽しんだ後の汗も流せます。

## 38 かわまちてらす関上

名取市関上中央1丁目6番地  
☎022-399-6848

名取川沿いにあるテラスからは近くの関上港はもちろん、仙台の街並みや蔵王連峰も眺められ、人々のいこいの場となっています。飲食店や鮮魚店が軒を連ね、地元の食材を使った食事やスイーツ、特産品を堪能できます。



## 39 金蛇水神社

岩沼市三色吉字水神7 ☎0223-22-2672

水神の化身とされる龍や蛇を奉る神社で、財力、生命力、生業の守り神として信仰を集めています。神域に至る参道に、「SandoTerrace」=休憩所、土産処、食事処、カフェテラスなどがあります。

## 40 千年希望の丘交流センター

岩沼市下野郷字浜177番地 ☎0223-23-8577

沿岸部約10kmにわたる防災集団移転跡地を活用して整備されたメモリアルパークで、慰霊碑や避難丘、丘をつなぐ園路(緑の堤防)が整備されています。公園内には交流センターがあり、震災の記憶や教訓、復興の様子等をパネルや写真・映像で伝えています。

【対応言語：英語 中国語(簡体) 中国語(繁体) 韓国語】



伝承



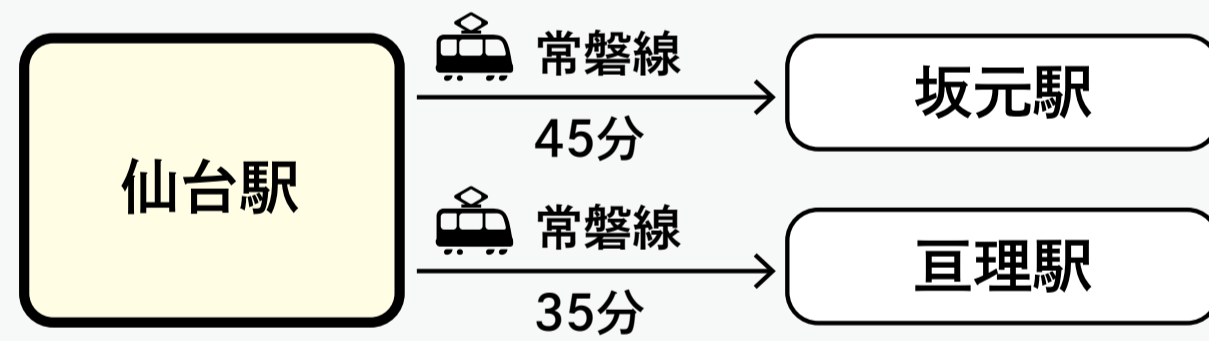
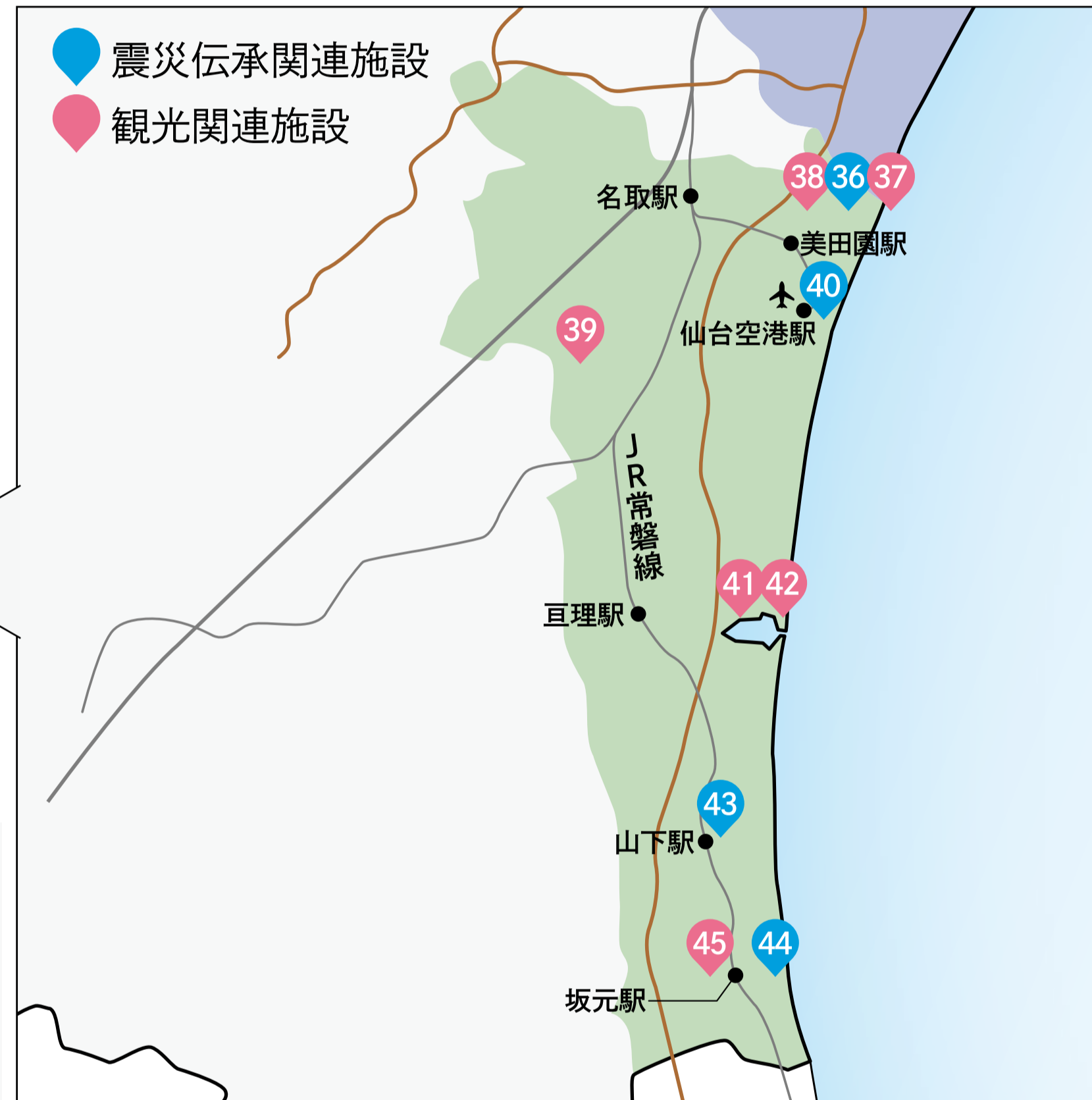
空と海——見晴らす丘に、潮風と幸せの味わい

# 県南エリア②

[亶理町・山元町]



宮城県



※所要時間はおよその目安です。

## 41 亶理町B&G海洋センター艇庫

亶理郡亶理町荒浜鳥の海7-6

☎0223-33-2210

SUPやカヌーなどのマリンスポーツを楽しめる“海の学校”。水上バイクや小型船での海洋めぐりも体験でき、海辺の安全教室やイベントも開催しています。



## 42 わたり温泉鳥の海

亶理郡亶理町荒浜字築港通り41-2

☎0223-35-2744

心地よい海風を感じる露天風呂と広々とした大浴場からは太平洋を一望。ゆったりとして癒される弱アルカリ性の天然温泉です。郷土料理が楽しめるレストランも。



伝承

## 43 山元町防災拠点・山下地域交流センター (1階防災情報コーナー)

亶理郡山元町つばめの杜1丁目8番地 ☎0223-37-5592

1階に「防災情報コーナー」を設置し、震災の記憶・記録の伝承及び防災・減災に関する資料を展示し、津波災害の伝承や各種災害に対する防災意識の向上を目指しています。



伝承

## 44 山元町震災遺構 中浜小学校

亶理郡山元町坂元字久根22-2

☎0223-23-1171

2階天井近くまで津波が到達したものの、児童ら90人の命を守り抜いた校舎を被災当時のままの状態一般公開しています。被災した校舎に立ち入ることができ、津波の痕跡や当時を振り返る映像、子どもたちが一夜を明かした屋根裏倉庫を肌で感じることができます。

【対応言語：英語】

## 45 やまもと夢いちごの郷

亶理郡山元町坂元字荒井183-1

☎0223-38-1888

イチゴやホッキ貝など、山元町の生鮮品や加工品が並ぶ直売所。町の観光案内やイチゴ狩りができる農園の受付も行っています。6月の「ふれあい市」はイチゴが特価販売されて大人気。



# 気仙沼・南三陸エリア

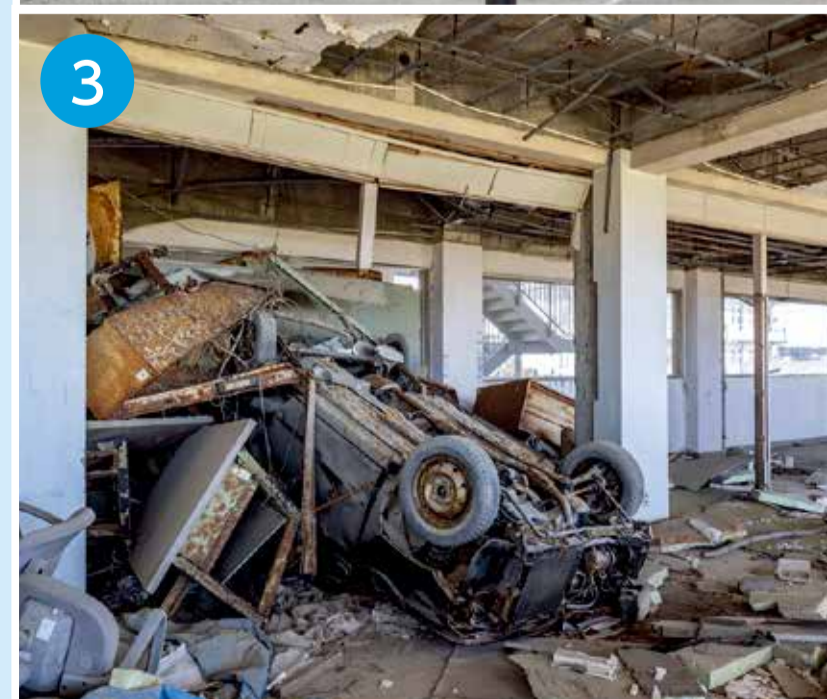
9:00 仙台駅を出発

- AM ① 南三陸町震災復興祈念公園を散策
- ↓
- ② 南三陸さんさん商店街でランチ&スイーツ
  
- PM ③ 気仙沼市東日本大震災遺構・伝承館を見学
- ↓
- ④ 気仙沼大島を散策
- ↓
- ⑤ ないわんでお買い物

19:30 仙台駅に到着



詳細はコチラ▲



# ～親子で巡る KIZUKI たび～ モデルコース



# 石巻・松島エリア

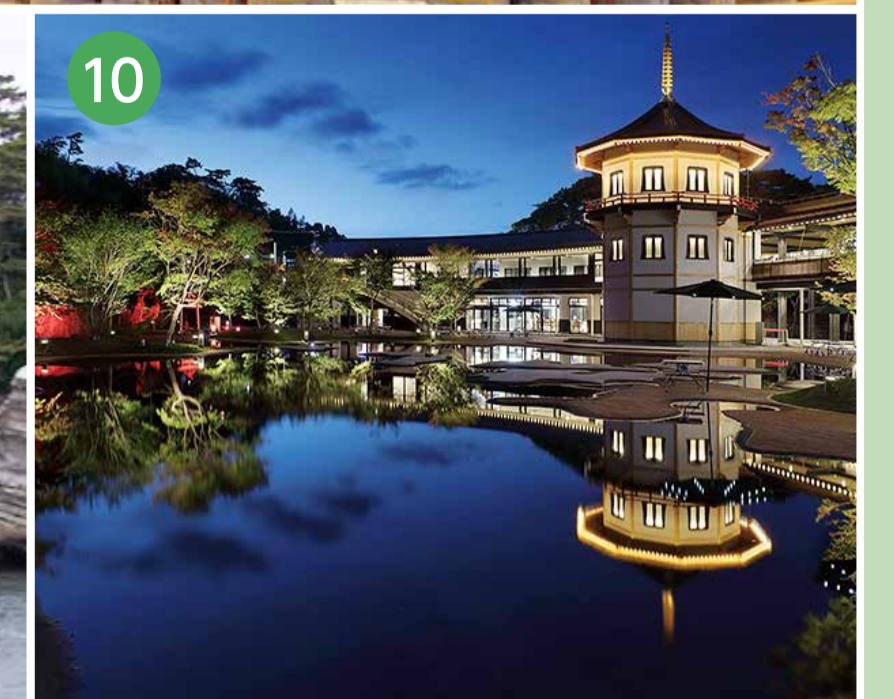
8:30 仙台駅を出発

- AM ⑥ 塩釜水産物仲卸市場で朝食
- ↓
- ⑦ みやぎ東日本大震災津波伝承館・石巻市震災遺構門脇小学校を見学
- ↓
- ⑧ いしのまき元気いちばでランチ&お買い物
  
- PM ⑨ 松島湾観光遊覧船で松島島巡り
- ↓
- ⑩ 宮城県松島離宮

18:30 仙台駅に到着



詳細はコチラ▲



# 仙台・名取エリア

8:30 仙台駅を出発

- AM ① ゆりあげ港朝市で朝ごはん  
 ↓  
 ② 震災遺構 仙台市立荒浜小学校を見学  
 ↓  
 ③ アクアイグニス仙台  
 ↓  
 ④ かわまちてらす関上でランチ
- PM ⑤ 鐘崎総本店 笹かま館で笹かま手作り体験  
 ↓  
 ⑥ 仙台うみの杜水族館  
 ↓  
 ⑦ 三井アウトレットパーク仙台港



詳細はコチラ▲

18:00 仙台駅に到着



# ～親子で巡る KIZUKI たび～ モデルコース



# 宮城県南エリア

10:00 仙台駅を出発

- AM ⑧ 金蛇水神社  
 ↓  
 ⑨ ランチは、亶理町・山元町周辺の「はらこめし」「ほっきめし」
- PM ⑩ 山元町震災遺構 中浜小学校を見学  
 ↓  
 ⑪ やまもと夢いちごの郷  
 ↓  
 ⑫ 道の駅かくだ/Kスポ (かくだスポーツビレッジ)



詳細はコチラ▲

17:30 仙台駅に到着





ゆりあげ港朝市

# K 気づく ZUKI 築く

過去に東北で起きたこと、その中でも希望を失わずに乗り越えてきた人々を知り、

過去に東北で起きたこと、<sup>子供たちが、自身の感情が動いていることに気づく。</sup>その中でも希望を失わずに乗り越えてきた人々を知り、

厳しい現実から人々が立ち上がり、<sup>子供たちが、自身の感情が動いていることに気づく。</sup>新たに築(きず)かれていく希望を込めた社会に触れ、  
復興していくまちや観光の、明るく楽しみのある側面が生まれていることに気づく。

厳しい現実から人々が立ち上がり、新たに築(きず)かれていく希望を込めた社会に触れ、  
<sup>子供の気づきに親もまた刺激を受け、親子の絆も築(きず)かれていく。</sup>復興していくまちや観光の、**明るく楽しみのある側面**が生まれていることに**気づく**。  
そして新しい未来が創られていく。

そんなきっかけが生まれる、宮城だけの旅を。

子供の気づきに親もまた刺激を受け、親子の絆も**築(きず)**かれていく。

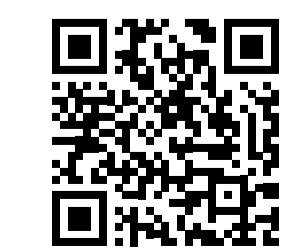
そして新しい未来が創られていく。

JR大船渡線  
そんな**きっかけ**が生まれる、宮城だけの旅を。

南気仙沼駅

陸前階上駅

特設サイトでは、  
モデルコースを編集して  
自分だけの  
オリジナルコースを  
作ることもできます！  
詳細は下記リンク先を  
ご覧ください。



～親子で巡るKIZUKIたび～の情報は、  
「みやぎ～沿岸エリア～じゃらん」として、  
パンフレットにもなっています！  
観光案内所などで入手できますので、  
お手に取ってみてください！

